



Pohjois-Suomen sosiaalialan osaamiskeskus

TOIMINTASUUNNITELMA 2017

Pohjois-Suomen sosiaalialan osaamiskeskus
Lapin toimintayksikkö
Pohjois-Pohjanmaan toimintayksikkö
Saamelaisyksikkö

Julkaisija: Pohjois-Suomen sosiaalialan osaamiskeskus

Pohjois-Suomen sosiaalialan osaamiskeskus
Lapin toimintayksikkö
Myllärintie 35, 96400 Rovaniemi

Pohjois-Suomen sosiaalialan osaamiskeskus

Rovaniemi 2017

Sisällys

I	TOIMINTA 2017	5
1.1	Sosiaali – ja terveydenhuollon järjestämisuudistus	5
1.2	Lapin toimintayksikkö	5
1.3	Pohjois-Pohjanmaan toimintayksikkö	12
1.4	Saamelaisyksikkö	18
2	RESURSSIT	31

LIITTEET

I TOIMINTA 2017

I.1 Sosiaali – ja terveydenhuollon järjestämisuudistus

Sosiaali- ja terveydenhuollon lainsäädännöllinen uudistaminen sekä kunta- ja palvelurakenteita koskevat muutokset ovat lähi-vuosien sosiaalialan osaamiskeskusten toiminnan suuntaan vai-kuttavia tekijöitä. Niin poliittiset kuin lainsäädännöllisetkin rat-kaisut ovat muotoutumassa. Tavoite on, että ne astuisivat voi-maan 2019, mutta lainsäädännöllinen valmistelu on vielä kesken, joten kauaskantoiset strategiset linjaukset ovat osin epäselviä. Muutokset merkitsevät sosiaali- ja terveydenhuollon yhteistyön tiivistymistä niin palvelujen järjestämisen kuin tutkimus- ja ke-hittämiskeskustenkin osalta. Kehitys mahdollistaa hajallaan olevien toimintojen ja resurssien kokoamista ja suuntaamista uudelleen. Yhä enemmän pyritään sosiaali- ja terveydenhuollon palvelutuotannon ja kehittämistoiminnan läheisempään yhtey-teen. Kehittämisen kannalta on tärkeää, että kehittäminen ja tutkimus toimivat nykyistä kiinteämmässä yhteistyössä. Tutkit-tuun tietoon perustuva toiminta ja johtaminen ovat edellytyksiä tulevaisuuden tarpeiden ennakoimiseen, niin kehittämistoimin-nassa kuin palveluiden tuotannossa.

I.2 Lapin toimintayksikkö

Lapin toimintayksikkö tukee kuntia sosiaali- ja terveystieteiden asia-kastyön prosessien ja käytäntöjen kehittämisessä. Toimintayk-sikkö vahvistaa ja välittää sosiaalialan osaamista alueiden erityis-piirteet huomioiden tehden yhteistyötä kuntien, kuntayhtymien, järjestöjen kanssa. Toimintayksikkö tekee tiivistä yhteistyötä La-pin korkeakoulukonsernin kanssa opetus- ja tutkimuskeskusyh-teistyössä ja tiedontuotannossa.

Lapin toimintayksikkö osallistuu sosiaalialan osaajien vahvana verkostotoimijana aktiivisesti sosiaalialan palveluiden ja kehittämiskäytäntöjen uudistamiseen yhteistyössä alueen muiden toimijoiden kanssa. Perustyönsä lisäksi Lapin toimintayksikkö toimii aktiivisena hankkeiden toteuttajana ja koordinoijana, tavoitteena on saada resursseja valtakunnallisista rahoituskanavista Lapin ja koko Pohjois-Suomen sosiaaliali- ja terveysalan kehittämistyöhön. Kaste-ohjelmakausi on päättymässä ja Kaste-rahoitushakua ei enää ole. Poske on vuonna 2017 vahvasti mukana valtakunnallisten kärkihankkeiden toteuttamisessa valtakunnallisesti ja alueellaan.

Vuonna 2017 Posken Lapin toimintayksikön sisällöllisiä teemoja ovat: lasten ja perheiden palvelut, paljon tukea tarvitsevat asiakkaat, vanhustyö, sosiaalialan osaaminen, virtuaalisesti välitettävät palvelut, sosiaalihuollon kirjaamiskäytännöt. Uusina hankkeina aloittavat Toimiva kotihoito Lappiin sekä Perhekeskustoimintamalli Lappiin –hankkeet. Posken tiimissä toimivat myös alueelliset muutosagentit lapsi- ja perhepalveluissa sekä ikäihmisten palveluiden kehittämisessä.

Lapin toimintayksikkö toimii Lapin Sote uudistuksen yhteistyössä aktiivisena toimijana. Posken rooli on erityisesti sosiaalisen näkökulman ja sosiaalialan asiantuntemuksen vahvistaminen. Poske jatkaa vuonna 2017 Sote –uudistuksen valmistelua maakunnallisissa ryhmissä: 1) Järjestämisryhmä, 2) Tuotantoryhmä sekä 3) Tutkimus, kehittäminen ja innovaatiot ryhmä.

Toimintavuonna koordinoimme ja toteutamme seuraavia hankkeita, joiden toiminnalla kautta osallistutaan myös Sote-valmistelutyöhön maakunnassa:

- Paljon tukea tarvitsevat (STM 2015–2017)
- Virtu.fi -tiedotushanke (EAKR 2014–2015)
- Sociopolis-hanke (ESR 2015-2017), osatoteutus
- Kansa-koulu –hanke (ESR 2015-2017), osatoteutus
- Toimiva kotihoito Lappiin kärkihanke (STM 2016 -2018)

- Perhekeskustoimintamalli Lappiin kärkihanke (STM 2017 – 2018)
- Asiakkaiden osallisuuden lisääminen kärkihanke (STM 2017)

Lisäksi kärkihankkeiden maakunnalliset muutosagentit toimivat Posken yhteydessä rakentaen tulevaa maakunnallista sote-mallia.

Asiakasprosessien kehittämisen sisällölliset painopisteet

Lasten ja perheiden palvelut

- perhekeskustoimintamallin kehittäminen
- vanhemmuuden ja parisuhteen tuki
- erotilateen palvelut
- monikulttuuristen lasten, nuorten ja perheiden erityistarpeet
- lasten somaattinen ja psykiatrinen erikoissairaanhoido osana perhekeskustoimintamallia
- lastensuojelun monitoimijainen toimintamalli

Ikäihmisten palvelut

- Toimiva kotihoito ja kotikuntoutus
- Alueellinen toimintamalli ikäihmisten kotikuntoutukseen
- Yhteinen yleinen palveluneuvonta ja -ohjausmalli
- Teknologian hyödyntäminen

Paljon tukea tarvitsevat

- tunnistamisen apuväline (heräte) tukea tarvitsevan asiakkaan tunnistamiseen käyttöönottoa laajennetaan
- ammattilaiskäyttöön tarkoitettua sähköistä yhteydenotto-lomaketta sosiaalihuoltoon käyttöönottoa laajennetaan
- yhteinen (sote) asiakassuunnitelmadokumentti pilotointeja jatketaan
- suunnitelmadokumentti muokataan / viedään soveltuvin osin tietojärjestelmään pilottikunnassa

- loppuraportointi; hanke päättyy lokakuulla 2017

Asiakkaat mukana kehittämisessä - kehittäjäasiakastointi

Toimintavuonna 2017 julkaistaan teos ”Asiakkaasta kehittäjäksi vaikuttajaksi”, jossa toimittajina on mukana myös kehittäjäasiakas. Teoksen toimittajia ovat Pohjola Anneli, Kairala Maarit, Lyly Hannu, Niskala Asta.

Poske on sitoutunut valtakunnalliseen kärkihankkeeseen asiakkaiden osallisuuden lisääminen. Asiakasosallisuutta toteutetaan yhteistyössä kokemusasiantuntijuus ja asiakkaiden osallistumisen toimintamalli kärkihankkeen Lapin pilotin kanssa.

- Kuulemis-, keskustelu- ja kehittämiskahvilatyöskentelyyn kytketään opiskelija yhteistyötä.
- Lapin maakunnallinen kokemuksellinen asiantuntijuus foorumi pidettiin yhteistyössä järjestöjen ja muiden toimijoiden kanssa.
- Kehittäjäasiakkaiden kanssa pidetään kaksi päiväiset kehittäjäfoorumit keväällä ja syksyllä. Kehittäjäverkosto koontuu kuukausittain videopalaveriin.

Asiakkaiden osallisuus huomioidaan ja on osa kaikkia meneillään olevia hankkeita.

Osaamisen lisääminen ja välittäminen

Virtuaalinen sosiaali- ja terveystalvvelukeskus (www.virtu.fi) ylläpito ja edelleen kehittäminen

Pohjois-Suomen sosiaalialan osaamiskeskus ylläpitää alueellista sosiaali- ja terveydenhuollon palveluportaalia ja kehittää sitä kuntien, kuntayhtymien, Lapin ja Länsi-Pohjan sairaanhoitopiirien perusterveydenhuollon yksiköiden, järjestöjen, Lapin yliopiston, ammattikorkeakoulun, aluehallintoviranomaisten,

maakuntien liiton, yksityisen palveluntuottajien ja teknologia-yritysten kanssa.

Virtuaalisen sosiaali- ja terveystalvaelukeskuksen kautta kansalainen saa

- ohjaus- ja neuvonta- sekä ajanvarauspalveluita omasta kunnastaan tai alueellisesti tuotettuna
- mittareita ja testejä oman hyvinvoinnin tueksi
- mahdollisuuden käyttää kuvapuhelinpalveluita kotoaan tai palvelupisteestä käsin yksin tai ryhmässä
- tietoturvalisen asiointitilin, jonka avulla voi seurata asiointia sekä tallentaa omia tietojaan
- Virtuaalisen sosiaali- ja terveystalvaelukeskuksen kautta ammattilainen voi käyttää
- kirjallisia tai videoneuvotteluteitse tuotettuja konsultatio- ja työparipalveluita
- tiedonsiirtopalveluita kuntien ja kuntayhtymien välillä
- toimia verkkoneuvojana- konsulttina tai ottaa vastaan erilaisia tietoja sekä kommentoida asiakkaan ”Oma hyvinvointi” palvelun tietojatietoturvalisen asiointitilin, jonka avulla voi seurata asiointia

Sote-uudistuksen myötä tulee tarve myös virtu.fi palvelun muuttaminen kohti tulevaa maakunnallista sote-palvelumallia. Virtu.fi palvelun kehittämiseen ja muutostarpeisiin tullaan valmistelemaan hanke EAKR-hakuun syksyllä 2017.

Vahvistetaan rinnallatyöskentelyn malleilla kuntien sosiaalialan työntekijöiden osaamista

- Jatketaan ja laajennetaan yhteisöllisten työmenetelmien kehittämistä, käyttöönottoa ja kouluttamista (Lape-hanke ja I&O-hanke).
- Tuetaan ryhmätyön menetelmien osaamista
- Jatketaan ja laajennetaan kuntien työntekijöiden tukemista työparityön ja verkkokonsultaation avulla.

- Kehitetään yhteistä palvelusuunnitelmaa ja omatyöntekijä –mallia (Paljon tukea tarvitsevat)
- tuetaan kunnan sosiaalihuollon toimijoita kirjaamiskäytännöissä: kirjaamisvalmentajavalmennuksen toisen vaiheen materiaalin työstämiseen ja valmennusten kehittämiseen (Kansa-koulu):
 - kirjaamisvalmentajien valmennukset: kotipalvelu, palvelukodit, erityishuoltopiirit, vammais- ja päihdepalvelujen toimijat alkavat huhtikuussa Kemissä ja Rovaniemellä sekä etäryhmällä koskien koko Pohjois-Suomea.
 - Syyskuun alusta valmennukset käynnistyvät Oulussa ja Ylivieskassa.
 - Kaikkiaan kirjaamisvalmentajia valmennetaan alueelle 130-200.

Huolletaan osaajaverkostoja seminaareilla ja työkokouksilla ja koulutuksilla

- verkkokonsultit ja verkkoneuvojat
- vanhustyönjohtajat
- sosiaalijohtajat
- menetelmäosaajat
- erityisosaajien kokoaminen Lapissa (lapsi- ja perhepalvelut)
- vanhustyön työntekijät (Toimiva kotihoito –hanke)
- kehittäjäasiakkaat

Koulutusten järjestäminen:

- Lapsen suojelu -koulutus 21.3.2017 Kemi/Rovaniemi Päivän teemana on Lapsen suojelu viranomaisien ja muiden toimijoiden välisenä yhteistyönä. Kouluttajana toimii OTK Kati Saastamoinen.

- Hackney-mallin kouluttajakoulutus (Perhekeskustoimintamalli Lappiin kärkihanke)
- kirjaamisvalmennuskouluttajakoulutukset (Kansa-koulu)

Tiedontuotanto

Jatketaan tiedontuotantoa yhteistyössä Lapin korkeakoulukonsernin Sociopoliksen rakenteen kanssa.

- Tehdään tutkimusaineistojen keruuta yhteistyössä sosiaalityön opiskelijoiden, opettajien ja tutkijoiden kanssa (graduryhmät).
- Opiskelijoille mahdollistetaan valmiiden aineistojen käyttö.
- Teos Asiakkaasta kehittäjäksi julkaistaan 2017 (toim. Pohjola Anneli & Niskala Asta & Lyly Hannu & Kairala Maarit)
- Teos Sosiaalinen kuntoutuksessa (toim. Lindh Jari & Härkäpää Kristiina & Kostamo-Pääkkö Kaisa) julkaistaan 2017
- SEO2, Sosiaalityö epävarmuuden oloissa II tutkimushanke (Lapin yliopisto, Poske, Lapin ammattikorkeakoulu)
- Tehdään selvityksiä tarpeen ja resurssien mukaisesti.

Rovaniemen kaupunki, Lapin yliopiston sosiaalityön oppiaine ja Pohjois-Suomen sosiaalialan osaamiskeskus luovat yhteisen sosiaali- ja terveystoimen -yhteistyörakenteen.

- Toiminnan tarkoituksena on luoda kokeileva konsepti ja toimintamalli kaupungin sosiaali- ja terveystoimen, yliopiston sosiaalityön ja Posken vuorovaikutuksena toteutettavasta käytännön työn, kehittämisen, kokeilutoiminnan sekä koulutuksen ja tutkimuksen vahvistamisesta.
- Yhteistyössä hyödynnetään työntekijöiden, kehittäjien, opettajien, opiskelijoiden sekä tutkijoiden osaamista ja tietoa, ja samalla profiloidaan lappilaisen sosiaali- ja terveystoimen sekä sosiaalityön asiantuntijuutta.

Valtakunnallinen selvitystyö sosiaalialan osaajista (STM)

- sosiaalityöntekijöiden tilapäisenä toimiminen
- sosiaalihuollon tehtävärakenne ja tulevaisuuden tarpeet

Sosiaalialan osaamiskeskukset ovat valmistelleet STM pyynnöstä suunnitelmat sosiaalialan osaajien kartoittamiseksi ja tehtävära-kenteesta koko valtakunnassa. Selvitystyö toteutetaan vuoden 2017 aikana.

1.3 Pohjois-Pohjanmaan toimintayksikkö

Posken toiminta Pohjois-Pohjanmaalla on keskittynyt palvelurakennemuutoksen edellyttämään kehittämistyöhön, jossa laajentuneen Oulun muutosprosessi on vaikutuksiltaan merkittävä koko Pohjois-Suomen kannalta. Poske tukee omalta osaltaan palveluiden uudistamista toteuttamalla hyvinvointistrategista työtä ja sitä tukevaa alueellista hyvinvointitiedon tuottamista sekä tutkimuksellista kehittämistoimintaa.

Sosiaalialan osaamisen ylläpitämisen ja kehittämisen kannalta sosiaalityöntekijöiden saatavuuden varmistaminen on akuutti ongelma, johon alueella toteuttavalla sosiaalityöntekijöiden kouluttamisella on vastattu ja vastataan jatkossakin.

Pohjois-Pohjanmaan toimintayksikön taloudellishallinnollisesta infrastruktuurista vastaa Oulun ammattikorkeakoulu Oy (OAMK).

Hyvinvointistrateginen työ ja hyvinvointitiedon tuottaminen

Hyvinvointistrateginen työ

Pohjois-Pohjanmaan hyvinvointistrategista työtä organisoii Pohjois-Pohjanmaan maakuntaliitto. Tässä työssä Posken Pohjois-Pohjanmaan toimintayksikkö on ollut vahvasti mukana. Maakunnallisessa hyvinvointiohjelmassa Pohjois-Pohjanmaan

toimintayksikkö on irrottanut resursseja tähän työhön. Pohjois-Pohjanmaan toimintayksikkö on osallistunut kunta- ja yhteistoiminta-alueiden tai seutujen tasolla toteutettavaan hyvinvointipoliittiseen ohjelmatyöhön resurssien puitteissa.

Pohjois-Pohjanmaan toimintayksikkö on mukana sote- ja aluehallintouudistuksessa sekä maakunnallisen mallin että sote-alueen valmisteluryhmissä.

Posken toimesta tuotetaan edelleen lapsia, nuoria ja lapsiperheitä koskevaa hyvinvointitietoa Oulun seudulla, jota hyödynnetään seudun ja kuntien lapsi- ja nuorisopoliittisessa ohjelmatyössä. Myös Kouluterveyskyselyn paikallista aineistoa hyödynnetään tässä työssä, jossa on samalla kehitetty edelleen Posken tutkimusmetodista osaamista.

Alueellisessa sosiaali- ja terveysalan kehittämisen- ja vaikuttamistyössä Pohjois-Pohjanmaan toimintayksikkö on vahvasti mukana.

Valtakunnallisessa sosiaali- ja terveysalan vaikuttamistyössä Posken Pohjois-Pohjanmaan toimintayksikkö on myös vahvasti mukana osittain yhdessä muiden osaamiskeskusten kanssa, muun muassa sosiaali- ja terveydenhuollon lainsäädännön valmistelussa ja alueellisen sote-tietotuotannon toiminnan kehittämisessä.

Poske on myös mukana stm:n asettamassa sosiaali- ja terveydenhuollon asiakas- ja potilastiedon toissijaista käyttöä koskevaa lainsäädäntöä valmisteleavassa työryhmässä.

Hyvinvointitiedon tuottaminen

Pohjois-Pohjanmaan toimintayksikkö jatkaa alueellisen tiedontuotannon kehittämistä. Alueellinen tietotuotanto on ollut pirstaleista ja yksittäisistä intresseistä lähtevää. Se ei ole myöskään muodostanut ajallista jatkumoa eikä ajallinen luotettava

vertailu ole ollut mahdollista. Ongelmien ratkaisemiseksi Poske jatkaa systemaattista kehittämistyötä, jonka tavoitteena on hyvinvointitiedon tuottaminen eri näkökulmista:

- Kansalaisten kokemustieto hyvinvoinnin tilasta ja hyvinvointipalveluiden tarpeesta.
- Palvelujen tuottajien tieto eri väestöryhmien hyvinvoinnista ja palvelujen vastaavuudesta ja kehittämistarpeista.
- Tilastoidinkaattoreiden sisältämä tieto hyvinvoinnin muutoksista.
- Asiakasrekisteritieto palvelutarpeiden muutoksista sekä palvelujen ja asiakastyön vaikutuksista.
- Paikkatieto, johon liittyen on edelleen valmisteltu hanke yhteistyössä Jyväskylän, Seinäjoen, Lohjan, Hyvinkään, Pohjois-Pohjanmaan kuntien sekä SONetBotnian, Sosiaalitaidon ja Kosken kanssa. Hanke kohdistuu paikkatiedon hyödyntämiseen palvelulogistiikassa (SosGIS). Hankkeelle ei ole saatu rahoitusta ja sen etsimistä jatketaan.

a) Alueellisen hyvinvointitiedon toimintamallin kehittämistä Poske edistää seuraavilla toimenpiteillä:

- Yhteistyörakenteiden luominen ja vahvistaminen alueellisen tiedontuotannon ja hyvinvoinnin kokonaisarviointin varmistamiseksi. Alueellisen tiedontuotannon kehittämisen ja järjestämisen kannalta keskeisten toimijoiden yhteistoimintaa ja koordinaatiota on tiivistetty. Yhteistyörakenteiden kehittämiseksi on pidetty työseminaareja kaikkien keskeisten toimijoiden, muun muassa Pohjois-Pohjanmaan liiton, Pohjois-Pohjanmaan sairaanhoitopiirin, Pohjois-Suomen yliopistojen ja ammattikorkeakoulujen, THL:n ja Pohjois-Suomen AVI:n kanssa. Toiminta linkittyy kansalliseen ja muiden alueiden tiedontuotannon kehittämistyöhön.
- Vaikuttamalla Pohjois-Suomen sote-tiedontuotannon, tietorakenteen, uusien toimintakäytäntöjen ja tiedolla johtamisen yhteistyökonsortiossa, jossa valmistellaan

EAKR-hanketta Hyvinvointia koskevan alueellisen tietorakenteen luomiseksi ja tiedontuotannon muotojen ja tiedon hyödynnettävyyden kehittämiseksi.

- Pohjois-Suomen hyvinvointia koskevan tutkimusohjelman valmistelun käynnistäminen yhteistyössä tiedontuotannon ja tutkimusta tekevien toimijoiden kanssa.
- Hyvinvoinnin kokonaisarviointimallin edelleen kehittäminen muun muassa osana Pohjois-Pohjanmaan hyvinvointiohjelmatyötä. Maakunnan tai tietyn alueen hyvinvoinnin kokonaisarviointi tapahtuu asiantuntijatyönä edellä esitettyjen aineistojen näkökulmasta.
- Tiedon ja tutkimuksen tarpeiden arviointi Pohjois-Pohjanmaan sotessa yhteistyössä Pohjois-Pohjanmaan sosiaali- ja terveystieteiden järjestämistä ja tuottamista valmistelevan Popster-hankkeen kanssa.

b) Tutkimus- ja selvitystoiminta

- Vuonna 2015 käynnistyi yhteistyö sosiaali- ja potilasasiamiesten verkostojen kanssa valtakunnallisen selvityksen laatimiseksi sosiaali- ja potilasasiamiestoiminnasta, tiedontuotannosta ja raportoinnista. Ensimmäisen valtakunnallisen kyselyn tulokset esitettiin keväällä 2016. Yhteistyö jatkuu vuonna 2017 uuden valtakunnallisesti toteutettavan kyselyn valmistelemiseksi ja potilasasiamiesten potilaan oikeuksien toteutumisen raportoinnin kehittämiseksi.
- Pohjois-Pohjanmaan toimintayksikkö toteuttaa vuonna 2011 käynnistynyttä vertailevaa hyvinvointitutkimusta Unkarin ja Suomen välillä. Hankkeesta on toteutettu tutkijavaihtoa, valmistunut ensimmäinen yhteinen julkaisu 2015 ja toista julkaisua valmistellaan julkaistavaksi lähivuosina.

c) Yhteistyön jatkaminen muun muassa seuraavien jo tehtyjen aloitteiden ja avausten pohjalta:

- Hyvinvointitiedon tuottaminen eri näkökulmista hyvinvoinnin kokonaisarvioinnin pohjaksi yhteistyössä

OAMK:n opiskelijoiden ja opetus- ja tutkimushenkilöstön kanssa.

- Yhteistyö THL:n kanssa Kouluterveyskyselyjen kehittämiseksi ja aineiston käyttöönottamiseksi alueen korkeakoulujen opetuksessa ja opinnäytetöissä.
- Yhteistyön koordinointi sosiaalialan osaamiskeskusten välillä alueellisen tiedontuotannon sisällöllisessä ja metodisessa kehittämisessä.
- Kvantitatiivisen tutkimuksen ohjausta ja konsultointia alueellisille tahoille.

Kehittämistoiminta ja osaamisen kehittäminen

Kehittämistoiminta

Lyhytkestoisiin hankkeisiin ja olemassa olevaan käytännön tietoon perustuva kehittämistoiminta on riittämätöntä syvälle menevien ajattelu- ja toimintatapojen muutosten aikaan saamiseksi. Tällaista toimintaa edellyttää kunta- ja palvelurakenteiden muutokset sekä uudistuva sosiaali- ja terveydenhuollon lainsäädäntö. Tarvitaan nykyistä tutkimuksellisempaa ja pitkäjänteisempää otetta palvelujen kehittämiseen sekä tiiviimpää yhteistyötä käytäntöjen kehittämisen, opetuksen ja tutkimuksen välille. Tavoitteiden edistämiseksi Pohjois-Pohjanmaan toimintayksikössä

- Edistetään sote-integraation tavoitteista lähtevää opetus-, tutkimus- ja kehittämiskeskustoiminnan sisällöllisen ja rakenteellisen mallin luomista Oulun kaupungin hyvinvointikeskustoiminnan yhteyteen yhteistyössä Oulun kaupungin, Lapin yliopiston ja Oulun ammattikorkeakoulun ja mahdollisesti muiden Pohjois-Suomen korkeakoulujen kanssa.
- Jatketaan kehittämistyötä opetus-, tutkimus- ja kehittämistoiminnan mallin luomiseksi integroimalla Pohjois-Suomen korkeakoulujen toimijoita erilaisiin opetuskokeiluihin ja opinnäytetöiden ohjaukseen.

Osaamisen kehittäminen

Posken tekemän selvityksen (2012) mukaan Pohjois-Pohjanmaalla on yli 20 prosentin vajuus pätevistä sosiaalityöntekijöistä. Lähivuosina tilanne kärjistyy entisestään eläköitymisen seurauksena. Ongelma on pahin alueen pienissä kunnissa. Uusien kuntien ja sosiaali- ja terveysalan kuntayhtymien perustaminen tullee helpottamaan sosiaalityön organisointia alueella. Uudet rakenteet eivät kuitenkaan kykene poistamaan sosiaalityöntekijäpulaa. Alueellista sosiaalityön tietotaitoa ja osaamista sekä työvoiman saantia on kyettävä parantamaan. Siksi keskeisenä painopistealueena on sosiaalityö.

Sosiaalityön ja sosiaalialan osaamisen kehittämiseksi Pohjois-Pohjanmaan toimintayksikkö:

- On mukana Lapin yliopiston järjestämässä sosiaalityön informaatioteknologisessa maisterikoulutuksessa, jossa 2015 käynnistyi eSosiaalityön maisteritutkinnon koulutusryhmä Oulussa.
- Jatkaa sosiaalityön tutkielmaseminaaria ja jatkotutkimusseminaaria Oulussa.
- Osallistuu OAMK:n, Diak:n ja Lapin yliopiston opiskelijoiden opinnäytetöiden integroimiseen kuntien, järjestöjen ja yritysten sosiaalipalvelujen kehittämiseen joko yksittäisinä opinnäytteinä tai ensisijaisesti muodostamalla oppilaitosrajat ylittäviä temaattisia tutkimusryhmiä. Esimerkiksi päihdekokemusasiantuntijakoulutuksen ja -toiminnan käynnistämisen tueksi Oulussa on tarkoitus muodostaa yksi temaattinen tutkimusryhmä edellä mainittujen korkeakoulujen opiskelijoista ja ohjaajista. Toimintatapa synnyttää opiskelijoiden ja käytännön ammattilaisten ja asiakkaiden kokemuksellista ja tutkimuksellista vuoropuhelua.

Edistetään koulutusyhteistyötä Pohjois-Suomen yliopistojen ja korkeakoulujen välillä ajankohtaisiin osaamistarpeisiin vastaamisessa:

- Järjestämällä kvantitatiivisen tutkimuksen kursseja edistään niin muiden osaamiskeskusten kuin Poskenkin työntekijöiden tutkimusosaamista.
- Hyödyntämällä etäopetus- ja yhteismahdollisuuksia Pohjois-Suomen alueella niin korkeakouluopetuksen kuin käytännön yhteistyön parantamiseksi.

Edistetään sosiaalialalla (osittain myös terveysterveyden- ja opetusalailla) työskentelevien ammattilaisten osaamista:

- Järjestämällä vaikuttamis- ja keskustelufoorumia sosiaali- ja terveydenhuollon lainsäädäntöreformin valmistelusta.
- Järjestämällä tutkittuun tietoon (esim. Posken tutkimukset) perustuvia luentoesityksiä ajankohtaisista teemoista muun muassa Oulunkaaren kuntayhtymän sosiaali- ja terveydenhuollon ammattilaisille ja luottamushenkilöille.

Arviointitutkimus

Alueellisen tiedontuotannon ja muun toiminnan rinnalla arviointi ja arviointitutkimus on yksi tehtäväalue, jossa Pohjois-Pohjanmaan toimintayksikkö on vahvasti mukana.

1.4 Saamelaisyksikkö

Pohjois-Suomen sosiaalialan osaamiskeskuksen (Poske) valtakunnalliseksi erityistehtäväksi on määritelty saamenkielisen väestön palvelutarpeiden huomioon ottaminen. Saamelaisten hyvinvointipalveluiden kehittäminen, siihen liittyvä tutkimus, koulutus ja arviointi ovat erityisalueena Posken tehtäväkentässä. Hallinnollisesti Saamelaiskäräjien yhteydessä toimiva saamelaisyksikkö huolehtii näistä tehtävistä yhteistyössä Lapin ja Pohjois-Pohjanmaan toimintayksikköjen kanssa. Saamelaisyksikössä työskentelee yksi suunnittelija.

Saamelaisyksikön keskeisenä tavoitteena on saamelaisten sosiaali- ja terveyspalvelujen saatavuuden parantaminen, sisällöllinen

ja laadullinen kehittäminen, vaikuttavuuden arviointi sekä näihin liittyviin tutkimus- ja koulutustarpeisiin vastaaminen. Saamelaisyksikön ensisijaisena toiminta-alueena on saamelaisten kotiseutualue, mutta saamelaisen osaamisen turvaaminen valtakunnallisesti on saamelaisyksikön erityistehtävä. Tärkeänä tavoitteena on myös edistää ja vahvistaa saamelaisten sosiaali- ja terveysasioita koskevaa pohjoismaiden välistä saamelaisyhteistyötä.

Perustuslaki turvaa saamelaisille Suomen ainoana alkuperäiskansana oikeuden omaan kieleen ja kulttuuriin (PL 17.3) ja näitä seikkoja koskevaan itsehallintoon saamelaisalueella (PL 121.4 §). Saamelaisten kulttuuri-itsehallintoa toteutetaan Saamelaiskäräjien kautta (974/1995). Saamelaiskäräjien tehtävänä on saamelaiskäräjälain 5 §:n mukaan hoitaa saamelaisten kieltä ja kulttuuria sekä heidän asemaansa alkuperäiskansana koskevat asiat. Saamelaiskäräjälain yhtenä keskeisenä määräyksenä on viranomaisille määrätty neuvotteluelvoite, jonka perusteella viranomaisille on asetettu velvollisuus neuvotella Saamelaiskäräjien kanssa kaikista laajakantoisista ja merkittävistä toimenpiteistä, jotka voivat välittömästi ja erityisellä tavalla vaikuttaa saamelaisten asemaan alkuperäiskansana ja jotka koskevat saamelaisten kotiseutualueella muun muassa sosiaali- ja terveyspalvelujen kehittämistä (9 §). Saamelaiskäräjien sosiaali- ja terveyslautakunta toimii Posken saamelaisyksikön ohjausryhmänä ohjaten saamelaisyksikön toimintaa Saamelaiskäräjien asettamien tavoitteiden mukaisesti. Saamelaisyksikön toimintasuunnitelma käsitellään Saamelaiskäräjien sosiaali- ja terveyslautakunnan kokouksessa 21.3.2017.

Saamelaiskäräjät on toimintaohjelmassaan 2016-2019 asettanut yhdeksi päätavoitteekseen edistää saamelaisten hyvinvointia ja osallisuutta turvaamalla sosiaali- ja terveydenhuollon rakennuudistuksessa saamenkielisten ja kulttuurinmukaisten, laadukaiden hyvinvointipalveluiden saatavuus läheisyysperiaatteella sekä turvaamalla osaavan, ammattitaitoisen henkilöstön saatavuus.

Saamenkielisten väestön kielellisten ja kulttuuristen oikeuksien toteutuminen niin perus- kuin erikoissairaanhoidossa sekä sosiaalipalveluissa edistäisivät saamelaisväestön yhdenvertaista kohtelua.

Saamelaisten sosiaali- ja terveysalan kehittämissuunnitelma 2016-2019

Saamelaisten sosiaali- ja terveysalan kehittämissuunnitelmaa ohjaavat Saamelaiskäräjien toimintaohjelman 2016-2019 asettamat tavoitteet. Kehittämissuunnitelma sisältää neljä päätavoitetta, joiden toteutumisesta valtio, maakunnat, kunnat, eri palveluntuottajat ja Saamelaiskäräjät voivat toimillaan edistää toteuttamalla ohjelmassa mainittuja tavoitteita. Saamelaisten sosiaali- ja terveysalan kehittämissuunnitelman tarkoituksena on nostaa esille saamelaisväestöä koskevat tarpeet ja toimenpiteet, joilla edistetään saamelaisten yhdenvertaisuuden ja perusoikeuksien toteutumista sosiaali- ja terveydenhuollossa.

Saamelaisten sosiaali- ja terveysalan kehittämissuunnitelman päätavoitteet:

1. Saamelaisväestön terveys ja hyvinvointi lisääntyvät.
2. Saamelaisten kulttuuri-itsehallinto kehittyy sosiaali- ja terveydenhuollossa.
3. Saamelaisten perusoikeudet ja yhdenvertaisuus toteutuvat palveluntuotannossa.
4. Saamelaisten omakielisten ja kulttuuriin perustuvien sosiaali- ja terveyspalvelujen laatu, vaikuttavuus ja saataavuus paranevat.

Kehittämissuunnitelman toimenpiteet pyritään sisällyttämään sote-uudistuksen kärkihankkeisiin, Pohjois-Suomen sosiaalialan osaamiskeskuksen, saamelaisten kotiseutualueen kuntien ja muiden keskeisten kehittämissuunnitelmaorganisaatioiden toimintaan. Ohjelman ta-

voitteiden saavuttamista ja toimeenpanoa tukevat saamenkielisten sosiaali- ja terveyspalvelujen turvaamiseksi osoitettu valtionavustus sekä erilaiset saamelaisten sosiaali- ja terveydenhuollon kehittämishankkeisiin myönnetyt valtionavustukset.

Ajankohtaiset haasteet

Saamelaisyksikön tärkeimmät ajankohtaiset haasteet liittyvät käynnissä olevassa sote-uudistukseen, jossa pyritään

- turvaamaan saamelaisväestölle yhdenvertaiset ja laadukkaat kulttuurinmukaiset sosiaali- ja terveyspalvelut lähipalveluna omalla äidinkielellä,
- varmistamaan saamelaisten kulttuuri-itsehallinnon huomiointi sote-uudistuksessa,
- vahvistamaan sosiaali- ja terveydenhuollon ammattilaisten osaamista saamen kielissä ja kulttuurissa läpi koko palveluketjun,
- vahvistamaan saamelaista osaamista ja asiantuntijuutta sosiaali- ja terveydenhuollon kehittämis- ja tutkimusrakenteissa,
- vahvistamaan saamelaisyksikön toimintamahdollisuuksia uudessa tutkimus- ja kehittämisrakenteessa.

Pohjois-Suomen sosiaalialan osaamiskeskuksen valtakunnallisen erityistehtävän toteuttaminen on osoittautumassa mahdottomaksi tehtävään osoitettujen resurssien riittämättömyyden vuoksi, eikä saamelaisten sosiaali- ja terveydenhuollon tutkimuksen, kehittämisen ja opetuksen erityistarpeita pystytä näin ollen leikattujen resurssien avulla turvaamaan.

Saamelaisyksikön tavoitteet toimintakaudelle 2017

Saamelaisyksikön toiminnan kehittäminen ja vahvistaminen

Saamelaisyksikön toimintaa tulee kehittää sote-uudistuksessa saamelaisten kulttuuri-itsehallinnon pohjalta. Kehittämistarpeisiin nähden Posken saamelaisyksikön voimavaroja olisi vahvistettava. Saamelaisyksikön toiminnalle on turvattava saamelaisväestön palvelutarpeiden mukainen riittävä rahoitus. Sosiaalialan osaamiskeskukseksi myönnetystä valtionavustuksesta 1,5 % on tarkoitettu käytettäväksi erityisavustuksena saamenkielisen väestön palvelutarpeiden huomioon ottamiseksi (koko maan alueella). Viimeisen kahden vuoden aikana Posken saamelaisyksikön toiminnan rahoitusta on supistettu siten, että toimintaan kohdennetut resurssit ovat vähentyneet vuodesta 2013 vuoteen 2017 noin 50 %. Käynnissä olevissa palvelurakenne-, tiedontuotanto- ja osaamisverkostouudistuksissa on välttämätöntä varmistaa rakenne, toimintamalli ja resurssit, jotka mahdollistavat riittävän valtakunnallisen erityisosaamisen syntymisen. Tavoitteena on turvata saamelaisten terveyden ja hyvinvoinnin tutkimus-, kehittämis- sekä koulutustarpeet sekä saamelaisen erityisosaamisen välittyminen paikallisella, alueellisella ja valtakunnallisella tasolla.

Pohjois-Suomen saamelaisyksikön toiminnan kehittäminen ja vahvistaminen;

- Saamelaisyksikön toiminnan turvaaminen ja kehittäminen sote-uudistuksessa saamelaisten kulttuuri-itsehallinnon pohjalta vastaamaan saamelaisväestön palvelutarpeiden huomioonottamista koko maan alueella.
- Kehitetään saamelaisten rajat ylittävää yhteistyötä tutkimus-, kehittämis- ja innovaatiotoiminnassa.
- Saamelaisyksikön toiminnalle turvataan riittävät resurssit toimia valtakunnallisella tasolla ja yli rajojen.

- Saamelaisen osaamisen ja asiantuntijuuden vahvistaminen sosiaali- ja terveydenhuollon kehittämis- ja tutkimusrakenteessa.
- Kehitetään yhteistyötä eri kehittämissyksiköiden välillä valtakunnallisen erityistehtävän toteuttamiseksi.

Asiakaslähtöisten saamenkielisten palvelukokonaisuuksien kehittäminen

Lainsäädäntö velvoittaa järjestämään sosiaali- ja terveydenhuollon palvelut asukkaiden tarpeen mukaisesti. Saamenkieliset sosiaali- ja terveyspalvelut ovat pirstaleisia ja niiden saavutettavuutta heikentävät puutteet tiedottamisessa sekä se, että saamelaisia asiakkaita ei automaattisesti ohjata saamenkielentaitoisen henkilöstön asiakkaiksi. Saamenkielisen asiakkaan ohjaaminen saamenkielisten palveluiden piiriin voidaan edistää palveluohjauksella kehittämällä.

Saamelaisen palveluohjauksen kehittäminen:

- Saamelaisen palveluohjausmallin luominen.
- Saamelaisten osallistaminen palveluiden kehittämiseen.
- Saamenkielisen sosiaali- ja terveysalan henkilöstön työhyvinvoinnin tukeminen.
- Sosiaali- ja terveysalan henkilöstön osaamisen vahvistaminen saamen kielessä ja kulttuurissa.
- Rajat ylittävän palveluohjausyhteistyön kehittäminen.

Juha Sipilän hallituksen 6.2.2016 on linjauksien mukaan, sote-uudistuksen tavoitteena on asiakaslähtöinen palveluintegraatio, jonka tulisi tuottaa asiakkaille paremmin toimivia ja paremmin tarpeeseen vastaavia palveluita. Tavoitteiden mukaan integraatio on keskeinen työväline kaventaa terveys- ja hyvinvointieroja sekä parantaa palveluiden yhdenvertaisuutta.

Lappiin on saatu kaksi Sipilän hallituksen kärkihanketta, joiden keskiössä ovat ikääntyneet, lapset, nuoret lapsiperheet. Saamelaisyksikkö on mukana molemmissa kärkihankkeissa. Taavoitteena on saada aikaan nykyistä laajempia, vahvempia, pysyvimpiä ja toimivampia saamenkielisiä palveluita, joissa huomioidaan saamelaisen asiakkaan/potilaan kulttuuritausta. Laadukkaiden, asiakaslähtöisten saamenkielisten sosiaali- ja terveyspalvelujen lähtökohtana on saamenkielisen peruspalvelutason selkeä parantaminen nykyisestä, palvelukokonaisuuden yhtenäistäminen, rajayhteistyö sekä saamelaisten erilaisesta kulttuurista johtuvien erityistarpeiden tunnistaminen.

Toimiva kotihoito –hanke

Hankkeessa ovat keskiössä kotona asumista tukevat, varhaista tukea ja kuntoutusta tarjoavat ja teknologiaa hyödyntävät palvelut, joita tuotetaan laajassa yhteistyössä eri toimijoiden kesken ja joissa huomioidaan myös saamenkieliset ikäihmiset ja heidän palvelutarpeensa.

Saamenkielisten vanhuspalveluiden suurena haasteena on palveluiden tuottaminen kotiin, sillä ikäihmiset asuvat pääasiassa hajallaan syrjäkylissä. Saamelaisten ikääntyneiden toimintakyvyn ja kotona asumisen tukemisella on suuri merkitys myös saamen kielten ja kulttuurin säilymiselle ja perinteisen tiedon siirtymiselle sukupolvelta toiselle. Myös omaishoitajien hyvinvointia tulee edistää. Vanhustenhuollossa ja vanhusten palveluiden kehittämisessä keskeistä on ikääntyneiden toimintakyvyn, omatoimisuuden ja itsenäisen suoriutumisen vahvistaminen. Ikääntyneiden toimintakyvyn ylläpitämisessä tulee kiinnittää erityistä huomiota saamelaisalueen syrjäkylissä asuvien sotaveteraanien kuntoutukseen. Tällä hetkellä saamelaisten sotaveteraanien kuntoutusta on mahdollonta toteuttaa avokuntoutuspalvelujen vaikean saataavuuden johdosta. Saamelaisyksikkö on mukana saamelaisosion tukitiimissä.

Saamenkielisten ikääntyneiden palvelujen kehittäminen:

- Saamenkielisen kotihoidon kehittäminen
- Saamelaisen palveluohjauksen kehittäminen
- Kulttuurinmukaisen kotikuntoutuksen kehittäminen
- Kielen ja kulttuurin tuntemuksen vahvistaminen
- Muistisairaustestien käyttöönotto pohjois-, inarin- ja koltansaamen kielillä.

Perhekeskustoimintamalli Lappiin -hanke

Lapin "Perhekeskustoimintamalli Lappiin -integroidut monitoimijaiset palvelut perheille" lähtökohtana on lasten ja perheiden palvelujen yhteistoiminnallinen kehittäminen ja uudistamistyö, jonka yhtenä painopistealueena on ennaltaehkäisevien ja matalankynnyksen palvelujen vahvistaminen. Yhteistoiminnallisen palvelujen kehittämisen lähtökohtana pidetään sitä, että sosiaali- ja terveyspalvelujen lisäksi tarvitaan kiinteä toiminnallinen yhteys muihin lasten, nuorten ja perhepalvelujen tuottajiin ja niihin areenoihin, jossa on luonnolliset lasten kasvu- ja palveluympäristöt, kuten päivähoito, varhaiskasvatus, koulut ja nuorisotoimi.

Saamelaisyksikkö on osallistunut Lape-hankkeeseen laatimalla Sosiaali- ja terveysministeriön tilaamaan selvitykseen ajankohtaista tietoa saamenkielisten lasten ja nuorten palveluiden nykytilasta saamelaisten kotiseutualueella ja kaupungeissa. Saamelaisyksikön tavoitteena on olla mukana sote- ja maakuntaudistuksessa tukemassa toimia, joilla saamelaisperheiden palveluita tuotetaan yhdenvertaisesti saamelaiskulttuurin lähtökodista. Näillä toimilla tuetaan saamen kielen ja kulttuurin ylläpitämistä ja kehittämistä, sekä ennaltaehkäistään mahdollisia ongelmia, jolloin perheiden kokema hyvinvointi lisääntyy. Saamenkielisten lasten, nuorten ja perheiden palveluiden kehittäminen:

- Saamenkielisten äitiys-, neuvola- ja kouluterveydenhuollon palvelujen saatavuuden parantaminen ja kehittäminen.
- Saamenkielisten perhepalvelujen saatavuuden parantaminen ja kehittäminen.
- Edistetään saamelaislasten, -nuorten ja perheiden kriisipalveluiden ja vertaistuen kehittämistä ja saatavuutta.
- Kulttuurinmukainen Vaikeat asiat puheeksi –malli ja perheneuvottelumenetelmä.
- Saamelaiskulttuurin huomioiva lastensuojelu ja saamelainen sijaisperhe- ja tukiperhetoiminta.
- Digitaaliset perhevalmennuskurssit
- Saamelaiskulttuurin huomioivat eropalvelut.
- Edistetään saamelaislasten ja -nuorten psyykkisen hyvinvoinnin ja elämänhallinnan tukemista.
- Saamelaisnuorisotyön kehittäminen

Saamelaisten yhdenvertaisuuden edistäminen

Saamelaisten mahdollisimman hyvää terveydellistä tasoa on vaikea varmistaa, ellei palveluja ole mukautettu heidän erityisoloihinsa ja elämäntilanteeseensa. Saamenkielisessä palvelukokonaisuudessa lähtökohtana on saamelaisyhteisön ja yksilön hyvinvoinnin ja terveyden edistäminen tukemalla saamen kielen ja kulttuurin säilymistä, mahdollisuutta vaikuttaa omaehtoisesti tulevaisuuteen (itsemääräämisoikeus) sekä saamelaisten yhteenkuuluvuuden tunnetta. Tämä merkitsee totuttujen käytäntöjen ja toimenkuvien uudelleen arvioimista vastaamaan ihmisten todellisia tarpeita.

Saamelaisten yhdenvertaisuuden edistäminen:

- Edistetään tietoisuutta yhdenvertaisuudesta ja positiivisesta erityiskohtelusta.

- Varmistetaan, että saamelaisalueen kuntien ja maakunnan hyvinvoinnin edistämistyössä huomioidaan asianmukaisesti saamelaisväestön terveys ja hyvinvointi yhteistyössä Saamelaiskäräjien kanssa.
- Edistetään yhdenvertaisuussuunnittelussa tavoitteiden, keinojen ja konkreettisten toimenpiteiden määrittelyä saamelaisten yhdenvertaisuuden toteutumiseksi.
- Huomioidaan yhdenvertaisuuden toteutuminen työkäytännöissä ja ohjeissa.
- Vahvistetaan sosiaali- ja terveydenhuollon henkilöstön osaamista saamelaiskulttuurin erityispiirteistä.
- Tiedotetaan saamelaisille aktiivisesti kielellisistä ja kulttuurisista oikeuksista.
- Edistetään palveluista tiedottamista kaikilla kolmella saamen kielellä.
- Edistetään saamenkielisen terveydenneuvontamateriaalin saatavuutta.

Koulutus

Saamenkielisten ja kulttuuriin perustuvien palveluiden saatavuus turvataan panostamalla saamenkielisen henkilöstön saatavuuteen. Ratkaisevassa asemassa on saamenkielisen ammattihenkilöstön koulutukseen panostaminen. Koulutustarjontaa on lisättävä saamelaisista lähtökohdista suunnitellulle sosiaali- ja terveysalan ammatillisen ja korkea-asteen koulutuksissa. Opiskelun tulisi olla mahdollista myös saamelaisten kotiseutualueella. Sosiaali- ja terveysalan ammattilaisille on tarjottava myös täydennyskoulutuksena saamen kielen ja kulttuurin koulutusta. Myös rajat ylittävää koulutusyhteistyötä on lisättävä. Saamenkielisen ammattihenkilöstön saatavuuden parantaminen:

- Edistetään saamelaiskulttuurinmukaista sosiaali- ja terveysalan ammatillisen ja korkea-asteen koulutuksen järjestämistä saamelaisten kotiseutualueella.
- Lisätään oppilaitosten mahdollisuuksia tarjota räätälöityä saamen kielen ja kulttuurin koulutusta sosiaali- ja terveysalan ammattilaisille.
- Lisätään saamelaisten mahdollisuutta vaikuttaa sosiaali- ja terveysalan koulutuksen sisältöihin ja järjestämiseen.
- Kehitetään erilaisia kouluttautumispolkuja saamenkielisen ammattihenkilöstön saatavuuden parantamiseksi.
- Edistetään saamelaisista lähtökohdista suunniteltua, rajat ylittävää sosiaali- ja terveysalan ammatillista ja korkea-asteen koulutusyhteistyötä.

Tutkimus

Ajantasaisen tiedon tarve korostuu hyvinvoinnin strategisessa johtamisessa. Valtaväestön hyvinvointi-indikaattorit eivät kuvaa riittävästi saamelaisväestön hyvinvoinnin tilaa. Saamelaiskäräjien ohella saamelaisten kotiseutualueen kunnat ja tuleva maakunta tarvitsevat saamelaisten elinoloja ja hyvinvointia koskevaa tietoa voidakseen kohdentaa palvelutavoitteensa. Ajantasaista tietoa tarvitaan myös, jotta voidaan seurata paremmin yhdenvertaisuuden toteutumista.

Saamelaisten terveyttä ja hyvinvointia koskevan eettisen tiedontuotannon turvaaminen ja hyvinvointi-indikaattorin kehittäminen:

- Selvitetään säännöllisesti saamelaisten hyvinvoinnin tila, palvelutarpeet ja koetut hyvinvointivajeet.
- Edistetään saamelaisväestöä koskevaa eettistä hyvinvointi- ja terveystutkimusta.

- Käynnistetään yhteistyö eri tutkimus- ja opetustahojen kanssa tiedon tuottamiseksi saamelaiden elinoloihin, palvelutarpeisiin ja kulttuurinmukaisten menetelmien kehittämiseksi.
- Kehitetään yhteistyössä eri toimijoiden kanssa saamelaiden hyvinvointia, terveyttä ja elinoloja mittaavia indikaattoreita.

Pohjoismainen yhteistyö

Norjan raja-alueella Karasjoella on pohjoissaamenkielisiä sosiaali- ja terveystalvuuja kehitetty kauemmin kuin Suomessa. Karasjoella on saatavilla pohjoissaamen kielellä mm. erikoislääkärilvuuja, lasten, nuorten ja aikuisten psykiatrisia palveluita, turvakoti- ja perhepalveluita sekä päihdekuntoutusta. Lapin sairaanhoitopiirin ja Helse Finnmarkin välisen sopimuksen perusteella Lapin saamenkielinen väestö on voinut käyttää Finnmarkin läänin erikoissairanhoidon palveluita vuodesta 2007 alkaen. Rajayhteistyössä on kuitenkin vielä monia haasteita ja esteitä, jotka hidastavat saamenkielisen asiakkaan hoitoon pääsyä.

Saamelaiden palvelujen osalta yhteistyöverkoston ja koordinaation luominen Norjan, Ruotsin ja Suomen sote-organisaatioiden välille on tärkeää säännöllisen yhteydenpidon ja tiedonkulun varmistamiseksi. Lisäksi on tärkeää tehdä yhteistyötä osaamisen välittämiseksi eri toimijoiden kesken Suomen, Norjan ja Ruotsin kesken. Kansallisten toimijoiden (ministeriö, Kela) tulisi tukea ja edistää rajayhteistyötä.

Ruotsin, Norjan ja Suomen valtiot ovat parafoineet alkuvuodesta 2017 pohjoismaisen saamelaissopimuksen. Sopimus edellyttää valtioiden luovan olosuhteet sellaisiksi, että saamelaiset voivat tehokkaasti säilyttää ja kehittää omaa kieltään, kulttuuriaan, perinteisiä elinkeinojaan ja yhteiskuntaelämää.

Sopimuksen mukaan valtiot edistävät saamelaisten mahdollisuutta käyttää saamen kieltä terveyden- ja sairaanhoitossa sekä sosiaalihuollossa saamelaisalueilla. Edelleen valtiot luovat hyvät edellytykset saamelaisyhteisön kannalta merkittävälle tutkimukselle ja tutkimusyhteistyölle. Tällaista tutkimusta harjoitettaessa on otettava huomioon vakiintuneet tutkimuseettiset säännöt ja kansainväliset periaatteet, joita noudatetaan alkuperäiskansoihin liittyvässä tutkimuksessa.

Rajat ylittävän saamelaisyhteistyön kehittäminen:

- Hyödynnetään pohjoismaista saamen tutkimuksen ja palvelujen kehittämistyön osaamista
- Osallistutaan kansainvälisiin saamelaistutkimuksen hankkeiden suunnitteluun ja toteuttamiseen yhteistyössä eri toimijoiden kanssa
- Edistetään ja toteutetaan pohjoismaista yhteistyötä saamelaisten aseman ja palvelutilanteen parantamiseksi
- Edistetään alkuperäiskansojen saamelaisten tutkimuseettisten ohjeiden laatimista ja tehdään yhteistyötä eri toimijoiden kanssa sen osalta

2 RESURSSIT

Sosiaali- ja terveysministeriö myöntää vuosittain valtionavustusta osaamiskeskusten toimintaan. Osaamiskeskustoimintaan on varattu vuodelle 2017 3 milj. euroa. Valtionavustus jakautuu eri osaamiskeskuksille suhteessa väestöön (80 %) ja pinta-alaan (20 %). Posken perustoimintaan on myönnetty vuodelle 2017 valtionavustusta 509 862 euroa. Valtionavustuksesta on määrätty 45 000 euroa erityisvaltionavustukseksi saamenkielisten palveluiden kehittämiseen. Lisäksi erillistä rahoitusta on saatu projektirahoituksilla mm. EU-rahoituksen kautta. Lapin läänin kunnat osallistuvat Posken Lapin toimintayksikön perustoiminnan rahoitukseen 0,5 €/asukas. Lapin yliopisto toimii osaamiskeskuksen oikeushenkilönä, koordinoiden yhteisen neuvottelukunnan avulla toimintayksiköiden toimintaa ja huolehtien keskushallintoon päin Pohjois-Suomen sosiaalialan osaamiskeskusten asemasta, rahoituksesta ja toiminnallisista edellytyksistä.

Poske/Lapin toimintayksikkö:

Perushenkilöstö koostuu kehitysjohtajasta, sosiaalityön kehittämispäälliköstä ja suunnittelijasta. Lisäksi eri hankkeissa toimii noin 21 työntekijää. Kehittäjätyöntekijät toimivat Lapin eri kunnissa. Hankkeita on meneillään: 1) Virtu.fi tiedotushanke (EAKR 2015-2017), 2) Paljon tukea tarvitsevat Kaste-hanke (2015-2017), 3) Sociopolis-hanke (ESR 2015-2017), 4) Kansa-Koulu –hanke (ESR 2016-2017), 5) Toimiva kotihoito Lappiin –kärkihanke (2016-2018), 6) Perhekeskustoimintamalli Lappiin -kärkihanke (2017 – 2018), 7) Asiakkaiden osallisuuden lisääminen kärkihanke (STM 2017). Lisäksi Poskessa työskentelevät maakuntaan palkatut muutosagentit Lapsi ja perhepalveluihin sekä Ikäihmisten kotihoidon palveluiden kehittämiseen.

Poske/Pohjois-Pohjanmaan toimintayksikkö:

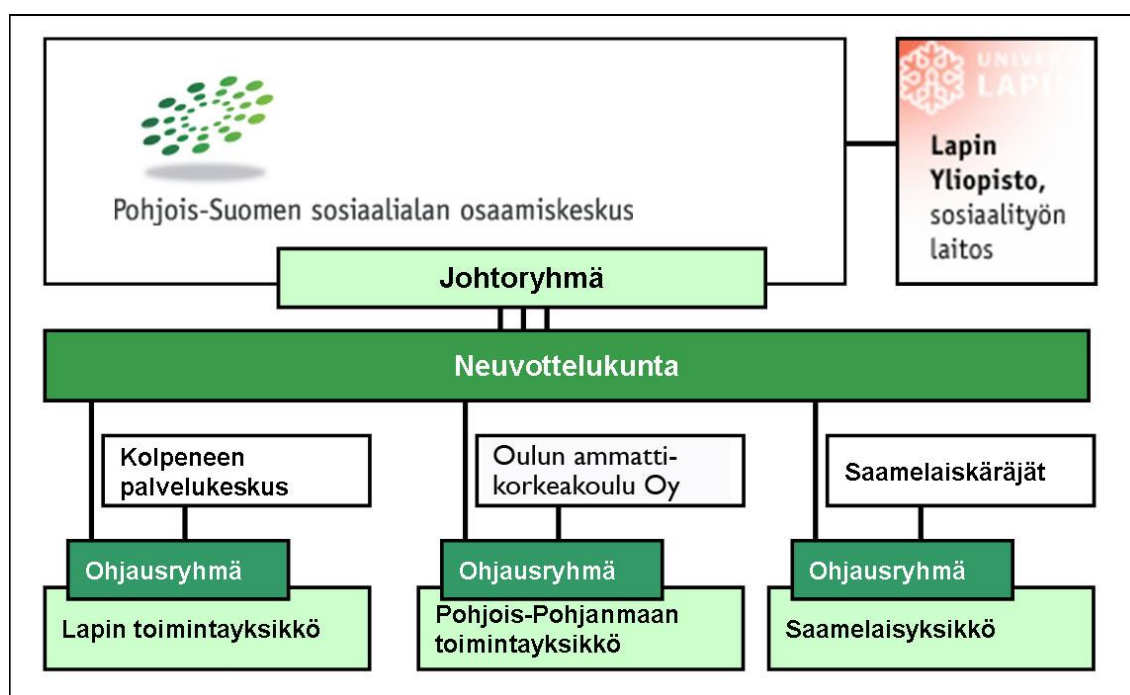
Perushenkilöstö koostuu sosiaalipalveluiden professorista, sosiaalityön kehittämispäälliköstä ja hallintojohtajasta. Lisäksi eri hankerahoituksella on rekrytoitu 2 tutkijaa.

Poske/Saamelaisyksikkö:

Saamelaisyksikössä työskentelee suunnittelija Saamelaiskäräjien yhteydessä.

Pohjois-Suomen sosiaalialan osaamiskeskus (Poske)

Pohjois-Suomen sosiaalialan osaamiskeskus (Poske) on osa valtakunnallista osaamiskeskusverkostoa. Valtakunnallisesti osaamiskeskustoimintaa koskeva laki (1230/2001) ja asetus (1411/2001) on tullut voimaan vuoden 2002 alusta. Poske on Lapin yliopiston, Saamelaiskäräjien, Kolpeneen palvelukeskuksen kuntayhtymän ja Oulun ammattikorkeakoulu Oy:n muodostama sopimus pohjainen organisaatio, jota ohjaa ja johtaa neuvottelukunta. Poske on yksi yhtenäinen toiminnallinen kokonaisuus, joka muodostuu kolmesta alueellisesta toimintayksiköstä: Lapin ja Pohjois-Pohjanmaan toimintayksiköstä sekä Saamelaisyksiköstä. Saamelaisyksikkö vastaa saamelaiden hyvinvointipalveluiden kehittämisestä, joka on Pohjois-Suomen sosiaalialan osaamiskeskuksen valtakunnallinen erityistehtävä.



Lapin yliopisto toimii Pohjois-Suomen sosiaalialan osaamiskeskuksen oikeushenkilönä, jonka kautta Pohjois-Suomen osaamiskeskuksen rahoitus välittyy. Lapin yliopisto koordinoi yhteisen neuvottelukunnan avulla Pohjois-Pohjanmaan ja Lapin toimintayksiköiden sekä Saamelaisyksikön toimintaa

Pohjois-Suomen sosiaalialan neuvottelukunta:

- Edustaa koko Pohjois-Suomen sosiaalialan osaamiskeskusta
- Koordinoi Pohjois-Suomen sosiaalialan osaamiskeskuksen toimintaa ja päättää sitä koskevista yhteisistä asioista
- Linjaa Pohjois-Suomen sosiaalialan osaamiskeskuksen toiminnan painopisteet

Toimintayksiköillä on omat alueelliset ohjausryhmänsä, jotka koostuvat alueiden keskeisimmistä toimijoista. Toimintayksiköiden hallinnoivat tahot (Kolpene, Oulun ammattikorkeakoulu Oy) asettavat määräajaksi toimintayksiköiden ohjausryhmät, jotka valvovat ja ohjaavat toimintaa. Saamelaisyksikön ohjausryhmänä toimii Saamelaiskäräjien sosiaali- ja terveyslautakunta.