

Pohjois-Suomen sosiaalialan osaamiskeskus

TOIMINTAKERTOMUS 2015

Pohjois-Suomen sosiaalialan osaamiskeskus
Lapin toimintayksikkö
Pohjois-Pohjanmaan toimintayksikkö
Saamelaisyksikkö

Julkaisija: Pohjois-Suomen sosiaalialan osaamiskeskus

Pohjois-Suomen sosiaalialan osaamiskeskus
Lapin toimintayksikkö
Rovakatu 3, 96100 Rovaniemi
www.sosiaalikallega.fi

Pohjois-Suomen sosiaalialan osaamiskeskus

Rovaniemi 2016

Sisällys

I	TOIMINTA 2015	5
I.1	Sosiaali- ja terveydenhuollon integraatio ja Poske	5
I.2	Lapin toimintayksikkö	6
I.3	Pohjois-Pohjanmaan toimintayksikkö	27
I.4	Saamelaisyksikkö	35
2	RESURSSIT	35

LIITE

I TOIMINTA 2015

I.1 Sosiaali- ja terveydenhuollon integraatio ja Poske

Posken vuoden 2015 toiminnan laajan kehyksen on muodostanut suuren yhteiskunnallisen reformin ennakointi, vaikuttaminen ja muutokseen valmistautuminen. Sosiaali- ja terveydenhuollon lainsäädännöllinen uudistaminen sekä kunta- ja palvelurakenteita koskevat muutokset ovat lähivuosien sosiaalialan osaamiskeskusten toiminnan suuntaan vaikuttavia tekijöitä. Muutokset merkitsevät sosiaali- ja terveydenhuollon yhteistyön tiivistymistä niin palvelujen järjestämisen kuin tutkimus- ja kehittämiskeskustenkin osalta. Kehitys mahdollistaa hajallaan olevien toimintojen ja resurssien kokoamista ja suuntaamista uudelleen. Yhä enemmän pyritään palveluiden ja kehittämistoiminnan läheisempään yhteyteen. On myös tärkeää, että kehittäminen ja tutkimus toimivat nykyistä kiinteämmässä yhteistyössä. Tutkittuun tietoon perustuva toiminta ja johtaminen ovat edellytyksiä tulevaisuuden tarpeiden ennakoimiseen, niin kehittämistoiminnassa kuin palveluiden tuotannossa.

- Poske on organisoinut koko Pohjois-Suomea koskevaa keskustelua yhteisen sote-alan kehittämis- ja alueellisen tiedontuotannon rakenteen synnyttämisestä samalla osallistuen valtakunnalliseen keskusteluun.
- Sote-integraation osalta on yhteistyötä tehty nykyisten sairaanhoitopiirien (perusterveydenhuollon yksiköiden), yhteistoiminta-alueiden, kuntien, alueen korkeakoulujen ja järjestöjen kanssa.

Kokeiluja uudeltaisesta opetuksen, tutkimuksen ja käytäntöjen kehittämisen välisestä yhteistyöstä on jatkettu sekä Pohjois-Pohjanmaalla että Lapissa (THL:n Kouluterveyskysely, eri kehittämishankkeet, vanhuspalvelulain pilotointia ja toimeenpanoa tukeva tutkimustyö korkeakoulujen yhteistyönä, Sociopolis).

I.2 Lapin toimintayksikkö

Vuonna 2015 Posken Lapin toimintayksikkö on ollut aktiivinen toimija Lapin alueen Sote-uudistuksen suunnittelussa niin Posken perustyönä, että eri hankkeiden kautta. Lapin toimintayksikön substanssikohtaiset painopisteet ovat olleet: **lastensuojelu-, päihde- ja vanhustyö sekä virtuaalisesti välitettävät palvelut**. Toimintavuonna koordinoimme ja toteutimme seuraavia hankkeita:

- Hyvinvointi hakusessa – Riippuvuus riskinä (Kaste STM 2013–2015)
- Pohjois-Suomen Lasten Kaste (STM 2014–2016)
- Pohjois-Suomen Seniori-Kaste (STM 2014–2016)
- Paljon tukea tarvitsevat – Paljon palveluita käyttävät (Kaste STM 2015–2017)
- Lapin osaamiskeskittymä Sociopolis-hanke (ESR 2015–2017)
- Virtu.fi tiedotushanke (EAKR 2014–2017)
- Kansa-koulu hanke (2015-2017, Socom koordinoi, Lappi ei ole aloittanut vielä omaa osakokonaisuutta)

Lisäksi valmistelimme hanketta yhdessä kaikkien osaamiskusten kanssa valtakunnalliseen ESR Osallisuus ohjelmahakuun (STM), nimeltään Pro SOS-hanke.

Hankkeiden koordinointi on tarkoittanut hankkeisiin liittyvien hallinnollisten tehtävien hoitamista (raportointi, maksatus, yhteydenpito kuntiin, aluehallintovirastoon ja Sosiaali- ja terveysministeriöön), sekä hankkeisiin palkattujen kehittäjätyöntekijöiden tukemista omassa kehittämistyössään ja eri verkostoissa.

Poske Lapin toimintayksikkö on vaikuttanut ja osallistunut erilaisiin **valtakunnallisiin ja alueellisiin työryhmiin**; mm. osaamiskeskusjohtajien verkosto, valtakunnallinen mielenterveys- ja päihdetyön verkosto, valtakunnallinen lasten, nuorten

ja perheiden palveluiden kehittämisverkosto, lasten ja perheiden palveluiden LAPE- kärkihanke ohjausryhmä, ja edunvalvonnan verkosto, Pohjois-Suomen erva-alueen ICT-tietohallinnon koordinaatioryhmä, maakunnallinen hyvinvointistrategiaryhmä, maakunnallinen terveyden ja hyvinvoinnin työryhmä, Lapin kuntoutusasiakasyhteistyöryhmät, Lapin perusterveydenhuollon ohjausryhmät sekä järjestämissuunnitelmien työstäminen ja niitä koskevat asiantuntijatyöryhmät, Lapin järjestörakennetyöryhmä, Lapin sosiaalijohtajien työryhmä, Lapin vanhustyön johtajien työryhmä, sosiaalityön paikka sotessa työryhmä, Lapin lastensuojelun asiantuntijatyöryhmä. Sociopolis johtoryhmä, Rovaniemen kaupungin tutkimussotekeskus työryhmät, SEO2 (sosiaalityön paikka epävarmuuden oloissa tutkimusryhmä). Lisäksi olemme olleet mukana Lapin sote-tuotantoalueiden valmistelussa ja sen eri työ- ja ohjausryhmissä.

Lapin sote-tuotantoalueen asiakasprosessien valmistelu

Lapin Sote-alueen valmistelua koordinoi Lapin liiton Sote Savotta-hanke. Hankkeen ohjausryhmä nimesi 21.1.15 kokouksessaan perusterveydenhuollon yksikön ohjausryhmän toimimaan Lapin tuotantoalueen valmistelun ohjausryhmänä. Suunnittelua ja valmistelua on tehty tiiviissä yhteistyössä Sote Savotta–hanke, perusterveydenhuollon yksikkö, Lapin sairaanhoitopiirin kehittämissyksikkö ja Pohjois-Suomen sosiaalialan osaamiskeskus. Lapin alueen Sote uudistuksen asiakasprosessi työskentelyä koordinoivat kehittämisspäällikkö Pohjois-Suomen sosiaalialan osaamiskeskuksesta ja suunnittelija Lapin sairaanhoitopiirin perusterveydenhuollonyksiköstä. Kaste hankkeiden työntekijät toimivat sisältöalueidensa työryhmien koordinaattoreina.

Lapin sote-tuotantoalueen valmistelun ensimmäisenä vaiheena on ollut keskeisten asiakasprosessien valmistelu. Kehitettäväksi asiakasprosesseiksi valittiin 1) perheiden palvelut, 2) vammaisten palvelut, 3) aikuisten psykososiaaliset palvelut, 4) sairauksien ehkäisy ja hoito, 5) Ikäihmisten palvelut, 6) päivystykset, ensihoito ja kriisityö ja 7) toimintakyvyn edistäminen ja kuntoutus

ja 8) saamenkiliset palvelut (Lapin sairaanhoitopiirin perusterveydenhuollon yksikön ohjausryhmän pöytäkirja 21.1.15).

Asiakaslähtöisten palvelu- ja tukiprosessien valmistelutyön tavoitteena on luoda asiakaslähtöiset ja yhdenvertaiset, integroidut ja kustannustehokkaat sosiaali- ja terveydenhuollon palveluprosessit Lapin sairaanhoitopiirin alueelle. Työskentelyn edetessä yhteistyö on aloitettu Länsi-Pohan vastaavan valmistelutyön kanssa. Työryhmien puheenjohtajien, koordinoijien sekä työvaliokunnan yhteinen aloitus- ja suunnittelukokous on 17.6.2015. Työryhmät ovat aloittaneet työnsä syyskuun alussa 2015. Prosessien kehittämiseen on Sote-savotta -hankkeen kautta sparraustukea sekä prosessi- ja talousvaikutusosaamista NHG:ltä marraskuun alusta alkaen. Työskentelyn on suunniteltu etenevän kolmessa vaiheessa seuraavalla aikataululla:

I VAIHE- 1.8.2015–30.11.2015 Nykytilan arviointi

II VAIHE-1.12.2015–31.3.2016 Uusien palvelukokonaisuuksien innovointi

III VAIHE - 1.4.–30.5.2016 Tulevaisuuden asiakasprosessien ja palvelukokonaisuuksien määrittely

Asiakasprosessityöryhmissä on kuntien nimeämiä sosiaali- ja terveydenhuollon työntekijöitä useista ammattiryhmistä yhteensä 12/työryhmä sekä yksi järjestöjen ja oppilaitosten edustaja. Puheenjohtajina toimivat esimiesasemassa olevat kuntien ammattilaiset ja koordinaattoreina perusterveydenhuollon ja Posken kehittäjätyöntekijät. Työryhmistä perheiden palvelut, aikuisten psykososiaaliset, ikäihmisten palvelut, vammaisten palvelut ja sairauksien ehkäisy ja hoito sekä päivystykset ja ensihoito ovat toimineet omina ryhminään ja pitäneet kokouksen noin kerran kuussa. Toimintakyvyn edistämisen ja kuntoutuksen sekä saamenkielisten palvelujen ryhmä ovat hajautuneet muihin ryhmiin ja pitäneet vain pari oman ryhmän kokousta. Työskentely on edennyt aikataulussa, vuonna 2015 ehdittiin analysoida ja raportoida Lapin sosiaali- ja terveystalouden nykytila, raportti on luettavissa www.sosiaalikallega.fi

Posken perustoiminnan lisäksi Sote uudistukseen on osallistuttu Sociopolis –yhteistyönä, Lapin yliopiston ja Lapin ammattikorkeakoulun kanssa. Posken osahankkeessa ensimmäisenä toimintavuonna on ollut keskiössä Lapin sairaanhoitopiirin alueen Sote tuotantoalueen asiakaspalveluprosessiryhmien koordinointi ja yhteistyö Sote Savotta hankkeen toimijoiden kanssa. Posken tutkijakehittäjä on toiminut toisena koordinaattorina Sote valmistelutyön asiakasprosessien valmistelussa. Sote uudistustyön puitteissa on pidetty kahdeksan sosiaalijohdon työkokousta. Teemoina ovat olleet mm. Mikä on sosiaalisen paikka Sote-uudistuksessa ja sosiaalijohdon rooli muutoksen tekemisessä? Miten sosiaalijohtajat voivat olla tukemassa Lapin Sote Savotan työtä? ja Onko sosiaalinen laajempi kuin sosiaali- ja terveystalvet?

Kehittäjäasiakastoiminta

Kehittäjäasiakastoiminnan kehityskaari on kuvattu vuonna 2015 julkaistussa teoksessa Sosiaalityön yhteisöllisyyttä etsimässä (toim. Sanna Väyrynen & Kaisa Kostamo-Pääkö & Pekka Ojaniemi 2015), johon Niskala & Kostamo-Pääkö & Ojaniemi kirjoittivat artikkelin KEHITTÄJÄASIAKASTOIMINTA – Asioihin vaikuttamista kokemusten kautta. Vuonna 2015 on pidetty kaksi päiväiset kehittäjäfoorumit keväällä ja syksyllä. Kehittäjäverkosto, johon ovat kuuluneet kehittäjäasiakkaat ja kehittäjätyöntekijät, on kokoontunut kuukausittain videopalaveriin.

Asiakkaiden osallistuminen palvelujen kehittämiseen on mukana kaikissa kehittämishankkeissa:

Lasten Kasteessa eräs keskeinen kehittämistyön periaate on ollut asiakkaiden osallistaminen kehittämistyöhön. Asiakkaiden osallisuus kehittämistyöhön tukee omalta osaltaan hankkeen tavoitteena olevaa asiakkaiden osallisuuden lisäämistä omissa asiakasprosesseissaan. Asiakkaiden ja työntekijöiden yhteisissä ke-

hittämisryhmissä kehittyvät myös työntekijöiden valmiudet asiakkaita osallistavampaan suuntaan. Kehittäjäasiakastoimintaa on toteutettu sekä ryhmämuotoisena että työskentelemällä yksittäisten asiakkaiden kanssa.

Kolarissa kehittämistyö aloitettiin työntekijöiden kokoontumisilla, mutta samanaikaisesti käytiin haastattelemassa kahta lastensuojelun asiakkaana ollutta perhettä. Keväällä 2015 Kolarin kehittämistehtävä kohdentui perhetyön kehittämiseen ja mukaan kehittämistyöhön tuli 5 perhetyön asiakkaana ollutta perhettä. Ryhmä ehti kokoontua vuoden 2015 aikana yhteensä 3 kertaa ennen kesälomien alkua. Kittilässä kevään 2015 aikana saatiin mukaan kaksi kehittäjäasiakasta, joiden kanssa ehdittiin järjestää kaksi tapaamista keväällä 2016 ennen kesälomien alkua. Asiakkaat jatkoivat kesällä 2016 eroperheiden palveluihin liittyvää kehittämistä yhdessä sosiaalitoimen, seurakunnan ja Lapin ensi- ja turvakodin miestyön kanssa.

Rovaniemellä nuorten ryhmätoiminta päädyttiin kohdentamaan kahteen sijaishuollon yksikköön. Ryhmien kokoontumisia pyrittiin järjestämään n. kuukauden välein. Keskusteluissa nousi esille varsin usein oman sosiaalityöntekijän merkitys. Yhteydenpito oman sosiaalityöntekijän kanssa osoittautui usein varsin haastavaksi mahdollisuus yhteydenpitoon sattumanvaraiseksi. Nuoret myös kokivat ongelmia omien kokemustensa esille tulemisessa. Nuoret toivoivat, että voisivat olla enemmän mukana omia asioitaan koskevassa päätöksenteossa. Nuoret toivoivat myös sitä, että oma sosiaalityöntekijä olisi aktiivinen yhteydenpidossa eikä vastuu yhteydenpidosta jäisi nuoren itsensä vastuulle. Yhteydenpidon mahdollisuus näyttäytyy liikaa kunta- tai jopa työntekijäkohtaiselta. Nuorten kanssa mietittiin yhdessä Virtu-hankkeen kanssa sähköisten palvelujen tarvetta ja mahdollisuuksia lastensuojelupalveluissa. Nuorten taholta tuli erityisesti esille tarve palveluille, jota auttaisivat yhteydenpidossa oman sosiaalityöntekijän kanssa.

Ryhmät ei välttämättä ole kaikille asiakkaille sopiva tapa osallistua kehittämistoimintaan. Lasten Kasteessa asiakkaita on tavattu ja haastateltu ryhmien lisäksi yksittäisinä asiakkaina Rovaniemellä ja Kolarissa. Perusajatuksena yksittäisissä haastatteluissa on ollut, että kunnan sosiaalityöntekijä olisi mukana yhdessä kehittäjätyöntekijän kanssa Pekka Ojaniemi loppuraportti (2015).

Hyvinvointi hakusesessa- riippuvuus riskinä - hankkeessa toteutettiin kokemusasiantuntijakouluttajakoulutus 17 hengelle ja kaikkiaan hankeaikana toteutettiin 4 eri kokemusasiantuntijavalmennusta (2 Rovaniemellä, Länsi-Pohjan sairaanhoitopiirissä ja Kemijärvellä). Kaikkiaan valmennettuja saatiin 25. Kokemusasiantuntijat ovat päässeet mukaan palveluiden kehittämiseen, mutta ovat myös osallistuneet koulutuksiin ja seminaareihin, kertoneet kokemuksiaan esimiehille ja työterveyden toimijoille sekä olleet mukana myös asiakastilanteissa työntekijän ja asiakkaan tukena. Pilottimuotoisen kehittämistoiminnan ideana oli se, että kaikkiin pilotteihin rekrytoidaan mukaan asiakkaita, jotka ovat mukana kehittämisessä sen ideoinnista arviointiin asti. Aivan täysin tavoitetta ei ole saavutettu, mutta erityisesti kuntapiloteissa asiakkailta pyydettiin ja saatiin kommentteja ja ideoita sekä arviointia kehittämisprosesseihin. Rovaniemellä koulutetut kokemusasiantuntijat pääsivät vahvimmin mukaan kehittämiseen. Asiakkaila on ollut vahva rooli opioidikorvauksen eri osa-alueiden, ohjeistuksien sekä koulutusten toteuttamisessa.

Kehittäjäkahvila-toimintamalli on yhteisen kehittämisen yksi toimintamalli. Kehittäjäkahviloissa on yleinen tai tarkennettu teema, josta keskustelemaan pyydetään siitä kiinnostuneita kuntalaisia ja asiakkaita sekä työntekijöitä. Kehittäjäkahviloita on toteutettu Hakusessa -hankkeessa neljässä eri kunnassa (Rovaniemellä, Tervolassa, Keminmaassa, Pellossa). Erilaista ryhmätoimintaa kehitettiin kaikkiaan seitsemässä eri kunnassa 12 eri pilotin kautta. Kaikkiaan erilaisia ryhmiä oli toistakymmentä ja useimmissa kehittäjätyöntekijä toimi toisena vetäjänä. Ryhmätoiminnoista pitivät sekä osallistujat että vetäjät, mutta edelleen

niiden toteuttaminen osana peruspalveluja koettiin haastavaksi. Koettiin, että ryhmätoiminta on tehokasta ja taloudellisesti kannattavaa, mutta aliarvostettua. Sen onnistuminen vaatii motivoituneet vetäjät, toimintaa tukevan esimiehen (myös tilojen ja työaikajärjestelyjen sekä asiakastilastoinnin osalta) sekä muun työyhteisön tuen ja arvostuksen. Toinen vetäjä voi hyvin olla koulutettu ja kokenut kokemusasiantuntija tai esimerkiksi järjestön tai seurakunnan edustaja. Mihinkään kuntaan ei ryhmien vetäminen jäänyt suoraan vakituiseksi toimintamalliksi (Nina Peronius: loppuraportti http://www.sosiaalikallega.fi/hankkeet/hyvinvointi-hakusessa/hh_loppuraportti.)

Paljon tukea tarvitsevat – Paljon palveluita käyttävät -hankkeen Lapin toiminnallisen osakokonaisuudessa on mukana kaksi kehittäjäasiakasryhmää Rovaniemellä ja Sodankylässä. Rovaniemellä aloitettiin syyskuussa 2015 sosiaali- ja terveydenhuollon palveluprosessien kehittämisen tueksi asiakkaiden ja työntekijöiden yhteisiä tapaamisia, joissa on käsitelty omia palvelukokemuksia ja kehittämisen kohteita. Sodankylässä kehittäjäasiakkaat rekrytoitiin sosiaali- ja terveydenhuollon yhteisen palvelusuunnitelman ja omatyöntekijä toimintamallien kehittämistyöhön.

SenioriKaste –hanke on tukenut Rovaniemen kaupunkia Ikäosaamiskeskuksen käynnistämisessä ja muistisairaiden hoidon kehittämisessä. Kehittäjäasiakkaiden tapaamisten tarkoituksena on ollut muistisairaahan hoidon suunnitteluun, arvioitiin ja kehittämiseen osallistuminen yhdessä ammattilaisten kanssa. Tapaamisilla haluttiin kerätä tietoa siitä, miten muistisairaahan läheiset ja muistisairasta omaistaan hoitavat ovat kokeneet nykyisen muistisairaahan hoidon vastaavan heidän tarpeisiinsa. Tietoa ja palautetta haluttiin myös siitä, miten muistisairaahan läheisiä ja muistisairasta henkilöä hoitavia omaista on tuettu ja miten he ovat kokeneet saamansa palvelut. Kehittäjäasiakkaiden näkemyksiä ja mielipiteitä käytetään apuna alueellisen muistipolun kehittämisessä ja mahdollisten palveluiden suunnittelussa, toteutuksessa ja arvioinnissa. Kehittäjäasiakasryhmien tapaamisten tavoitteena

on ollut asiakkaiden ja työntekijöiden molemminpuolisen ymmärryksen lisääminen palvelujen kehittämisessä.

Torniossa toteutetaan kokemusasiantuntija/kehittäjäasiakas-
koulutus, johon tulee mukaan sekä päiväkeskuksen että A-klini-
kan asiakkaita. Tarkoituksena on suunnitella ja toteuttaa valmennus Tornion A-klinikan työntekijän ja perhetyöntekijän sekä asiakkaiden kanssa yhdessä siten, että he osallistuvat osaltaan myös valmennuksen suunnitteluun. Poskesta valmennusta ohjaa kehittämisspäällikkö ja kokemusasiantuntija/kehittäjäasiakas Valmennuksen jälkeen he voivat toimia erilaisissa tehtävissä sekä asiakastilanteissa ammattilaisten kanssa yhdessä. Kokemusasiantuntijavalmennuksen malli on kehitetty Hyvinvointi hakusessa – riippuvuus riskinä – hankkeessa. Valmennus kestää noin puoli vuotta ja sisältää viisi puolen päivän tapaamista.

Päihdetyön kehittäminen

Lapissa on kehitetty mielenterveys ja päihdetyötä toimimalla laajassa yhteistyöverkostossa kuntien, sairaanhoitopiirien sekä järjestöjen ja yksityisten palveluntuottajien kanssa sekä valtakunnallisesti. Palvelujen kehittämisessä on pyritty ennaltaehkäisyyn sekä yhteisöllisyyden korostamiseen, asiakkaiden tasa-vertaisen toimijuuden edistämiseen sekä heidän asiantuntijuutensa ja osallisuutensa vahvistamiseen. Lapissa on edistetty matalan kynnyksen palvelujen kehittymistä päihdeasiakkaille tarkoitettujen päivätoimintojen käynnistämisen sekä kehittämisen tuella. Kerran viikossa järjestettävää päivätoimintaa on tuettu Tervolassa, Ranualla, Posiolla ja Pellossa sekä kokeilujaksoa Sallassa. Neli-viisipäiväistä toimintaa on tuettu Kemijärvellä, Keminmaassa, Kittilässä, Torniossa ja Rovaniemellä. Ylitorniolla on tuettu yhteisen työskentelymallin syntymistä erillisen päivätoiminnan päätyttyä. Samoin on tuettu päivätoiminnon työntekijöiden jaksamista työssään sekä verkottumista tiiviimmin kunnan muuhun mielenterveys- ja päihdepalvelujärjestelmään, koska selkeästi kävi ilmi, että työntekijät helposti eristyivät päivätoiminnan

kävijöiden kanssa ja irtautuivat muusta työtiimistä tehtävien erilaisuuden takia. Samoin on tarjottu koulutusta päivätoimintojen arvioinnin kehittämiseksi.

Tornion päihdeasumisen kehittämistyön tuloksena on julkaistu päihdeasumisen ohjeistus ja erityistä tukea tarvitsevan päihdeidenkäyttäjän palveluprosessia on kuvattu ja on julkaistu runsaasti asiakastyötä tukevaa materiaalia. Rovaniemellä on kehittäjäasiakkaiden kanssa yhteistyössä saatu laadittua haittoja vähentävän korvaushoidon malli sekä kehitetty psykososiaalisen tuen eri muotoja korvaushoidossa oleville. Korvaushoidon mallia on myös koulutettu Kemijärvelle ja Ranualla ja yhteistyöryhmä Lapin päihdeklinikan kanssa on muotoutunut. Ranualla ja Posiolla saatiin päihdepalvelumallinnukset tehtyä ja Torniossa päihteitä käyttävän vanhemman kokonaistuenmallia kehitettyä.

Hyvinvointi hakusessa – riippuvuus riskinä -hankkeessa julkaistiin Siltoja yhteistyöhön – Polkuja muutokseen -julkaisu, jossa esiteltiin hankkeessa kehitettyjä toimintamalleja sekä annettiin tilaa sekä asiakkaiden että ammattilaisten puheenvuoroille. Julkaisuja on jaettu Lappiin ja muuallekin Suomeen noin 650 kpl. Hankkeessa toteutettiin Lapissa yli 100 kehittämisprosessia, joista yli puolesta jäi käyttöön toimintamalleja, työkäytäntöjä tai materiaalia erityisesti päihdetyön tueksi. (<http://www.sosiaalikallega.fi/hankkeet/paattyneet-hankkeet-1/hyvinvointi-hakusessa>).

Vanhuspalveluiden kehittäminen

Muistisairaalan hoitopolun kehittämistyötä toteutettiin kuntiin järjestettävillä työkokouksilla ja valmennuksilla. Muistihoitajan ja muistikoordinaattorin sekä kotiutushoitajan työnkuvien selkiyttäminen käynnistettiin kuntapilottina Kittilän kanssa. Ikäosaamiskeskuksen geriatriin, terveyskeskuslääkäreiden ja neurologian poliklinikan lääkäreiden vastuutehtävät laadittiin. Lääkäreiden työkokoukset asian tiimoilta toteutetaan Lapissa 9.11.15 ja 17.11.15 sekä Länsi-Pohjassa 5.11.15. Kuntapilotteina tuettiin

Enontekiön-Muonion kuntayhtymän muistipoliklinikan toiminnan käynnistymistä samoin kuin Utsjoen seniorineuvolatoiminnan. Saamelaiserityisyyden toteutusta käynnistettiin osana muistisairaahan hoitopolkua.

Sosiaalityön ja sosiaaliohjauksen tehtävänjaon ja työtehtävien määrittely toteutettiin Rovaniemen pilottina. Ennen tapaamista kerättiin tietoa eri kunnista sosiaalityön ja sosiaaliohjaajien tehtävistä ja työnkuvista. Gerontologisen sosiaalityön kehittämistä koskevassa työkokouksessa käsiteltiin sosiaalityöntekijöiden ja sosiaaliohjauksen tehtävänjakoa ja työtehtäviä eri kuntien kesken.

Tervolan hoitajanlähete työstettiin kokeilukäyttöön yhteistyössä Virtu.fi-hankkeen kanssa. Tervolassa pidettiin henkilöstölle koulutuspäivät liittyen sähköisen lähetteen käyttöönottoon 22 - 23.9.2015. Koulutuksissa jaettiin käyttäjätunnukset sähköisen lähetteen käyttöönottoon ja osa henkilöstöstä harjoitteli lähetteen käyttämistä. Tervolan muistipoliklinikkatoiminnan perustamistyöt käynnistettiin.

Kolarin kunnan kehittämispilotti toteutettiin, ”Uusi hoitoideologia ja kuntoutus”. Kunnan toimijoiden tapaaminen ja työpaajatyöskentelyä. Tuotosten pohjalta nousi esille yhteisten toimintatapojen varmistamiseksi tarve työstää yhteiset ”huoneentaulut” kaikkialla noudatettavista toimintaperiaatteista. Tilaisuuksissa työstettiin tauluja niin, että teemat yhteistyö ja yhteisöllisyys tulivat esille. Huoneentauluissa yksiköiden toimintaperiaatteet eli hoitoideologia on auki avattu. Kolarin pilottia on mahdollista hyödyntää johtamistyön tukena uusien toimintakäytäntöjen kehittämisessä.

Kotikuntoutuksen alueellisen mallin valmistelua työstettiin Rovaniemen kaupungin kotihoidon toimijoiden kanssa. Kuntien kuntoutuksen ammattilaisten resurssien selvitys toteutettiin. Mallia työstettiin kuntouttavan työotteen/kuntoutuksen työpaajoissa muiden kuntien kanssa. Toimintamalli toimii alueellisena

toimintamallina kotikuntoutukselle. ProsesGuide-menetelmällä mallinnettiin Sodankylän Ikäihmisen Hyvinvoinnin mallista ns. karvalakkiversio painottaen asiakasnäkökulmaa. Mallia hyödynnettiin kotikuntoutuksen alueellisen mallin työstämisessä. Ikäihmisen hyvinvoinnin malli on esimerkki omahoitomallista.

Ikäosaamiskeskuksen tilasuunnittelu ja remontti valmistuivat. Toiminta käynnistyi virallisesti 1.10.2015. Rovaniemen kaupungin nykyisistä toiminnoista muistipoliklinikka ja kotikuntoutuksen tiimi siirtyvät Ikäosaamiskeskuksen tiloihin. Geriatriin konsultaatiopalvelun toteutus osana Ikäosaamiskeskusta käynnistyi tavoitteena moniammatillinen konsultaatio. Ikäosaamiskeskuksen ”tuotteiden” suunnittelu toteutettiin: asiantuntijoiden konsultaatiopalvelut ja moniammatillinen konsultaatio, verkostoyhteistyö, osaamisen vahvistaminen. Aloitettu neuvottelut miten farmasian erityisasiantuntijuutta hyödynnetään osana Ikäosaamiskeskuksen palvelua kuntiin. Valmisteltiin alueellisesti toimivien terveyskeskuslääkäreiden tapaamisten ja muistihoidtajien ”preppauskurssin” sisällöt toteutettavaksi vuoden 2016 puolella. Samoin alueellisesti toimiva ensitietopäivä ja niiden sisällöt, jotka myös toteutetaan 2016 keväällä.

Asiakasosallisuuden toimintamalli saatiin valmiiksi. Ikäosaamiskeskuksen palvelujen suunnitteluun ja alueellisen muistipolun kehittämisen eri vaiheisiin liittyen on kuultu kehittäjäasiakkaiden mielipiteitä. Kehittäjäasiakkaita on tavattu Rovaniemellä (muistipoliklinikan asiakkaat) ja Ivalossa (edustus omaishoitajista, vanhusneuvostosta sekä Lapin muistiyhdistyksen Ivalon alaosaston jäsenistä). Alueellisen vanhusneuvoston toimintaa on harjoitettu hankkeen ajan kuukausittain kokoontuvilla työkokouksilla. Toiminnan pohjalta työstettiin alueellinen vanhusneuvoston toimintamalli.

Alueellisen vanhussuunnitelman työstäminen aloitettiin. Kuntakohtaista tietoa vanhuspalveluista on kerätty ja jatkossa on tarkoitus tarkentaa kuntakohtaiset ja alueelliset kehittämislinjat

osana asiakasprosessityötä. Hanke on ollut mukana sote-tuotantoaluevalmisteluissa ikäihmisten asiakasprosessityöryhmässä työskentelyä koordinoimassa.

Lastensuojelun kehittäminen

Alueellisen lastensuojelun prosessimalli valmistui

Alueellinen lastensuojelun prosessimalli julkaistiin joulukuussa 2015. Mallinnustyöskentelyä on tehty pääasiassa videovälitteisesti kokoontuen. 17:n hankekunnan asiantuntijat (1 hlö/kunta) ovat kokoontuneet toukokuun 2014 ja joulukuun 2015 välisenä aikana mallin työstämiseen. Konsultaatiota mallinnustyöskentelyyn on saatu myös lakimieheltä. Myös kehittäjäasiakkaat ovat kommentoineen mallia sen eri vaiheissa. Mallinnuksella on haluttu paitsi yhtenäistää ja selkiyttää lastensuojelutyötä eri kunnissa, myös saattaa työskentelyä läpinäkyvämmäksi asiakkaiden ja yhteistyökumppaneiden suuntaan. https://lshp.onqpr.com/QPR_POSKE/Portal/QPR.Isapi.dll?QPRPOR-TAL&*pr mav&SES=nWblj74QiA0v2wvLnB2yA&FMT=p&LAN=fi%2cI&DTM=&RID=123090934994824270

Prosessimalli valmistui kunnissa toteutettavien eri pilottien kautta. Pilotit ”koottiin yhteen” ja sitä kautta rakentui alueellinen lastensuojelun malli:

- aikuissosiaalityön ja lastensuojelun yhteistyön ja nivelvaiheiden kehittäminen, kun siirrytään asiakkuudesta toiseen tai asiakkuus on molemmissa (Kemi-Tornio)
- jälkihuoltotyön kehittäminen (Keminmaa)
- lastensuojelun dokumentointi prosessin eri vaiheissa (Tervola)
- koulun ja lastensuojelun yhteistyötä selkiytetään (Ylitornio)

- sosiaalityöntekijän konsultatiivista roolia ja lastensuojeluilmoituksen tekemiseen liittyvien käytäntöjen kehittäminen (Sodankylä)
- lastensuojelun kokonaisprosessin kehittäminen (Kemijärvi, Ranua)
- lastensuojelutarpeen arvioinnin selkiyttäminen (Salla)
- lastensuojelun sosiaalityön tueksi lastensuojelun moniammatillinen tukiryhmä (Posio)
- perhehoidon kehittäminen (Inari ja Luoteis-Lappi, Kolari)
- moniammatillista yhteistyötä lastensuojeluasioissa (Utsjoki)
- nuoren kuntoutusprosessin mallin kehittäminen, jossa lastensuojelun, vammaispalvelun, kehitysvammahuollon ja erikoissairaanhoidon yhteistyö olisi selkeää (Kolpene & Länsi-Pohja)

Työntekijöiden osaamisen vahvistaminen lasten, nuorten ja perheiden kanssa työskentelyssä sekä monitoimijaisessa verkostotyössä

- TLP-koulutus & Lapset Puheeksi -neuvonpidon koulutuksen kautta, joka toteutettiin Inarissa, Kemijärvellä.
- ART-menetelmä koulutukset Tervolassa ja Keminmaalla
- Ihmeelliset Vuodet -vanhempainryhmä -toimintamalli, Rovaniemellä
- Vahvuutta vanhemmuuteen perheryhmäohjaajakoulutus, Rovaniemi
- Poliisin ja sosiaalityöntekijöiden verkostotapaamiset (sähköinen lastensuojeluilmoitus), Keminmaa
- edunvalvojien verkostotapaamiset, joiden pohjalta rakennettiin sosiaalikallegaan edunvalvojapankki
- Motivoiva työtapa videokoulutussarja
- Lapsiin kohdistuva väkivalta ja hyväksikäyttö, moniammatilliset toimintamallit, Keminmaa
- Lastensuojelun dokumentaatio videoilla Lapin kuntiin

Lapin yliopistossa perustettiin oma graduryhmä, jossa on opinnäytettään valmistellut 12–14 opiskelijaa Lasten Kaste-hankkeen teemoihin ja aineistoihin liittyen. Graduryhmä on kokoontunut kuukausittain. Mukana ryhmässä koordinaattori, kehittäjäsosiaalivyöntekijä ja Posken kehittämispäällikkö.

Rovaniemen ammattikorkeakoulun terveydenhoitajaopiskelija on tehnyt opinnäytetyönsä liittyen Rovaniemen pilottiin perhevalmennuksen sisältöön ja toteutukseen 8 eri kunnassa Lapissa. Ammattikorkeakoulusta on valmistunut myös toinen hankkeeseen liittyvä opinnäytetyö, ylemmän amk-tutkinnon opinnäyte lastensuojelun ja lastenpsykiatrian yhteistyöstä. Opinnäytteet, koulutusmateriaalit ja muu hankkeessa tuotettu aineisto löytyy www.sosiaalikallega.fi-sivustolta.

Osaamisen lisääminen ja välittäminen

Sosiaalialan konsultaation välittämisen jatkaminen ja asiantuntijoiden verkostointi ja koordinointi

- Poske on koordinoanut ja tukenut eri osaajaverkostoja eri työkokouksin
 - konsulttien ja menetelmäosaajien työkokoukset 2 krt/vuosi
 - Lapin perhetyöntekijät
 - Lapin lastensuojelutyöntekijät
 - Lapin vanhustyön johtajat
 - Lapin sosiaalijohtajat

Yleinen neuvonta ja ohjauspalvelu lappilaisille/kansalaisille sekä ammatilaisten konsultaatio verkossa

Kansalaisneuvontapalveluun on tullut vuoden 2015 aikana 71 kysymystä, eniten kansalaisneuvonnasta kysytään toimeentulotuesta.

Ammattilaisten verkkokonsultaatioon on tullut vuoden 2015 aikana 30 kysymystä ja eniten konsultaatiota on pyydetty vammais- palveluun, lastensuojeluun ja aikuissosiaalityöhön.

Kuvapuhelinpalvelua on laajennettu ammattilaisille ja kansalaisille.

Kansalaisille suunnatut kuvapuhelinpalvelut:

- nuorille ja lapsiperheille psykologin kuvapuhelinkonsultaatio
- lastensuojelun lakiasioissa kuvapuhelinkonsultaatio
- sosiaalityöntekijän ohjausta ja neuvontaa kuvapuhelimella

Lisäksi Lapin ensi- ja turvakoti tuottaa omista palveluistaan kansalaisille kuvapuhelinpalvelua virtu.fi-alustan välityksellä (mm. kriisi-, päihde-, mielenterveys-, ja miestyöhön).

Kuvapuhelinkonsultaatio ammattilaisille

- Aikuis- ja päihdesosiaalityön konsultaatio
- Vanhuspalveluiden geriatrikonsultaatio
- Lastensuojelun lakikonsultaatio
- Perhesosiaalityön ja lastensuojelun konsultaatio
- Päihdepalveluinfo

Työparityöskentely

Posken toiminnassa on toteutettu kunnille annettavaa työparitoimintaa jo usean vuoden ajan. Työparitoiminnan tarkoituksena on ollut tarjota Lapin kuntien työntekijöille mahdollisuutta pyytää työparia haasteellisiin asiakastapauksiin, joissa tarvitaan erityisosaa- mista tai ulkopuolista työntekijää. Työparitoiminta on myös mah- dollistanut eri hankkeiden kehittämistoiminnan viemisen asiakas- työn tasolle. Lisäksi työparitoiminnan kautta on ollut mahdollista saada tietoa kehittämistyön tarpeisiin sekä asiakkailta että työntekijöiltä. Työparityötä on tehty vuoden 2015 aikana Enontekiöllä, Muoniossa, Kittilässä, Pellossa, Ranualla ja Sallassa. Kaikki työpari- prosessit ovat liittyneet lastensuojeluun. Pellossa ja Sallassa työn

alla on ollut useampi prosessi. Työparityöskentelyn kehittämiseksi Poskessa on kehitetty tiedon tuottamisen ja arvioinnin välineitä.

Vuoden 2015 aikana kunnista on tullut virtu.fi järjestelmän kautta 10 työparipyyntöä. Lisäksi kunnat ovat pyytäneet työparia suoraan Posken työntekijöiltä, jolloin se ei ole kirjautunut järjestelmään.

Työskentelymallit ja mallinnukset vuonna 2015

- Keminmaan nuorten palveluohjauksen mallinnuksen viimeistely vuoden 2015 alussa (hyväksytty sivistyslautakunnassa 5/2015)
- Posion päihdepalvelupolku (julkaistu 10/2015)
- Päihteettömyyden tukeminen Ranualla (julkaistu 5/2015)
- Hyvinvoinnin malli ikäihmisille Sodankylässä (Luonnos 5/2015, viilauksia vielä tulossa)
- Neuropsykiatrisesti oireilevan nuoren kuntoutuspolku Länsi-Pohjassa (julkaistu 2/2016) ”Kolpeneen pilotti”
- Lastensuojeluprosessi Lapissa (12/2015)
- Kemin sosiaalityö perheiden kanssa (kesken, laki- ja asiakastietojärjestelmämuutokset)
- Tornion lastensuojelun ja aikuissosiaalityön yhteisasiakkuus (ehdotus 12/2015)
- Asiakkuuden alku Sodankylän lastensuojelussa (ehdotus)
- Miestyön malli (kesken)

Teknologian hyödyntäminen sosiaali- ja terveystalouden välittämisessä ja kehittämisessä – virtu.fi

Virtu.fi kansalaisten ja ammattilaisten palveluiden ylläpito ja edelleen kehittäminen jatkui tiiviissä yhteistyössä Lapin kuntien, kuntayhtymien, järjestöjen, korkeakoulujen, valtion palveluiden, yksityiset palveluntuottajien, teknologiayritysten sekä Lapin alueella toimivien hankkeiden kanssa.

Kuvapuhelinpalveluiden kehittämistä on tehty usealla eri osa-alueilla. Kuntalainen/asiakas voi käyttää sosiaali- ja terveystalvaeluita kotikäyttöön tarkoitettun videoneuvotteluohjelman avulla omalla tietokoneellaan tai tablettitietokoneella. Toimintatapaa on käytetty mm. lastensuojelun lakineuvonnassa, neurologin poliklinikan etävastaanotolla sekä psykologin palvelussa. Palveluiden kotikäyttö on ollut mahdollista myös Virtu-kotirepuilla. Laitteistot ja toimintamalli on ollut käytössä mm. psykiatrian - ja päihdepalveluissa sekä Duodopa-hoidon aloituksen seurannassa. Kotireppu on toimiva kokonaisuus, ja kaikki kotireput ovat olleet käytössä.

Lapin kunnista Enontekiö, Kemijärvi, Posio, Rovaniemi, Savukoski, Sodankylä, Ylitornio ja Utsjoki pilotoivat virtu-palvelupisteitä kuntalaisten/asiakkaiden käyttöön. Virtu-palvelupisteessä voi käyttää kuvapuhelin- ja internet-palveluita sekä kopioida, skannata ja tulostaa asiakirjoja. Toimintamalli sisältää tilavaatimukset palvelupisteelle, laiteratkaisun, ajanvarauksen, ehdotuksia markkinoinnista, malli lähiyhdyshenkilöiden käyttöönotto tukemiseksi sekä tukimateriaalin kuten käyttöohjeet. Toimintamallit ja ohjeistukset on julkaistu Virtu.fi ammattilaisivustolle. Pelkosenniemen virtu-palvelupiste muutettiin valtion asiointipisteeksi. Pilottikohteita oli yhteensä 11 kpl.

Virtu-palvelupisteiden lisäksi Lapissa on tietyille asiakasryhmille tarkoitettuja, Virtu-laitteistokokoonpanoa ja toimintamallia pilotoivia yksiköitä, Rovaniemi, Lapin sairaanhoitopiiri, psykiatrian yksikkö: Muurolan sairaala sekä Sodankylä, Sodankylän kunnan vanhustyö, Itte-piste: Hannuksenkartano.

Hannuksenkartanossa pilotoidaan virtu-palvelupisteissä olevia mitalaitteita, joiden avulla käyttäjä voi mitata esim. verenpaineen, näyttää tuloksen ammattilaiselle ja tallentaa tuloksen virtu-asiointitilille. Rovaniemellä kauppatorin asukastuvalla on pilotointi asiointitilaa, joka mahdollistaa virtu-palvelupisteen perustamisen avoimeen tilaan. Virtu-palvelupisteiden toiminnallisuutta on päivitetty hankkimalla palvelupisteisiin viivakoodilukijat ja lisäämällä Lync –Skype for business- ja Adobe Connect pro- ohjelmien käyttömahdollisuudet. Niille Lapin kunnille, jotka eivät ole pilotoinnissa

mukana, on tiedotettu mahdollisuudesta hankkia Virtu-palvelupisteen laitteet, etähuolto ja tuki aikaisemman kilpailutuksen mukaisesti. Hankintamahdollisuus on voimassa virtu.fi –hankkeen ajan. Virtu- palvelupisteet on todettu soveltuvan valtionhallinnon asiointiin, ja yhteistyötä on jatkettu. Virtun ammattilaispisteet on rakennettu Kemijärven ja Rovaniemen sosiaalitoimistoon ja Rovaniemen opiskelijaterveydenhuoltoon.

Asiantuntijoille on kehitetty tukirakenne, jotta heillä on teknistä ja sisällöllistä osaamista palveluiden tuottamiseen videoneuvotte- luteitse Tukirakenteeksi on 2 erilaista mallia, ensimmäinen on tar- koitettu isolle ryhmälle ja siinä hyödynnetään palveluprototyppoin- tia (Sinko I8 ympäristö). Toinen malli on pienimuotoisempi, 1-3 henkilölle. Modulaarisuus on otettu huomion tukirakenteeseen kuuluvissa ohjeistuksissa, ne ovat helposti muokattavissa eri käyt- täjäryhmille.

Ammattilaisille on tarjottu useita kuvapuhelinpalveluita virtu.fi- ammattilaispalveluissa mm. geriatriin ja psykologin etäkonsultaa- tiota.

Myös verkkoneuvonta- ja asiointi sekä sähköiset lomakkeet ovat laajentuneet. Virtu.fi- palvelun Oma kansio –palvelu on kehitetty niin, että asiakas voi tallentaa omia mittaustuloksia asiakirjojen li- säksi omalle tililleen. Oma kansio -palvelu mahdollistaa asiakirjo- jen tietoturvallisen käytön esimerkiksi video- ja sähköisissä etä- palveluissa sekä auttaa asiakasta hallinnoimaan omia dokumentte- jaan. Oman hyvinvoinnin seurannan tueksi erityisesti sosiaalipal- veluihin sopivia mittareiden Oma hyvinvointi palveluiden käyttöä on jatkettu: Arjen lukujärjestys ja siihen liittyvä Oma tilannearvio, Rahankäytön seuranta, Hyvinvoinnin kuntokortti ja Oma päivä- kirja. Oma hyvinvointipalveluihin on mahdollista kirjautua Ve- tuma-tunnistamisen sijasta käyttäjätunnuksella ja salasananalla, koska Vetuma-tunnistaminen rajasi käyttömahdollisuuksia.

Verkkoneuvonta- ja asiointi sekä sähköisten lomakkeiden käyttö on lisääntynyt ja uusia palveluita on avattu mm. Rovaniemen per-

heneuvolan yhteydenottopyyntö. Pilotissa on Lapin sairaanhoitopiirin keuhkoklinikan kanssa uniapnean hoidon tutkimusta, Rovaniemen äitiysneuvolan esitietolomakkeet sekä Tervolan kunnan muistisairaalan potilaan hoitajan lähete.

Virtu.fi -palvelussa käytössä oleva toimeentulotukilaskuria ja toimeentulotuen mallivastauksia on päivitetty ja elatusapulaskurista on kerätty käyttäjiltä palautetta. Laskureiden käyttö on jatkunut vilkkaana, yli 211 000 käyttökertaa vuodessa. virtu.fi ja sosiaalikota- sivustoilla on tullut 277 618 uutta kävijää vuonna 2015, yhteensä sivuilla on ollut 392 413 käyttökertaa.

Virtu.fi -palveluista on tehty käytettävyydestä ja palveluiden palautetta on kerätty sekä kuntalaisilta että ammattilaisilta palveluiden käytön ja pilotointien yhteydessä.

Palveluista tiedotettu aktiivisesti kuntalaisille/asiakkaille sekä sosiaali- ja terveysalan ammattilaisille. Palveluista on tiedotettu sähköisellä uutiskirjeellä Lapin sosiaali- ja terveysalan ammattilaisia joka toinen kuukausi. Virtu.fi sähköisiä palveluita on esitelty avajaisissa 5 kertaa, ammattilaisten tilaisuuksissa 59 ja asiakastilaisuuksissa 24 kertaa. Yhteensä on tavoitettu yli 1500 henkilöä. Palveluista on tehty 7 lehtiartikkelia/julkaisua, 3 videota.

Virtu.fi - virtuaalisen sosiaali- ja terveystalokeskuksen palvelut ja käyttömäärät 2015 – kuntalaiset

Virtu.fi ja sosiaalikallega.fi -sivustoja on avattu yhteensä 394 413 kertaa, uusia kävijöitä 277 618 kpl. Palveluita yhteensä 174 kpl

Verkkoneuvonta ja asiointi: 100 palvelua (8 kuntaa ja 1 kuntayhtymä: Enontekiö, Inari, Kemi, Kemijärvi, Kolari, Kolpene, Muonio, Rovaniemi, Tornio, Kolpeneen palvelukeskus)	4091 kysymystä tai lomaketta kuntiin
<ul style="list-style-type: none"> Perhe- ja sosiaalipalvelut (lasten ja perheiden palvelut, lastensuojelu aikuissosiaalityö ja toimeentulo, vanhus- ja vammaispalvelut, päihdepalvelut, talous- ja velkaneuvonta, sosiaali-asiames) Terveydenhuolto (opiskeluterveydenhuolto, suun terveydenhuolto, mielenterveys- ja perheneuvola, äitiysneuvola) 	2332 kysymystä
<ul style="list-style-type: none"> Sähköiset lomakkeet (suun terveydenhuolto, vanhuspalvelut, sijais- ja tukiperhe) 	1759 kysymystä
Yleinen neuvontapalvelu: 13 palvelua (palveluntuottajia eri alueilta ja toimijatahoilta)	71 kysymystä
<ul style="list-style-type: none"> Lapsiperheet, varhaiskasvatus, kuntoutus ja työkyky, muistikordinaattori, palveluohjaus, päihdehuolet, terveysneuvonta, tupakointi, toimeentulo, vammais- palvelut, vanhustyö, lähisuhde- ja perheväkivalta, rikoksen uhrin 	
Sähköinen ajanvaraus: 59 palvelua (12 kuntaa, 2 ky: Enontekiö, Inari, Kemi, Kemijärvi, Kittilä, Keminmaa, Kolari, Muonio, Rovaniemi, Tornio, Lapin ja Länsi-Pohjan sairaanhoitopiirit ja Lapin alueellinen palvelu)	varausta
<ul style="list-style-type: none"> LSHP ja LPSHP laboratorioajanvaraukset Kuntien ajanvaraukset mm. hoitajille, lääkäreille Alueellinen ajanvaraus Virtu.fi mm. virtu-palvelupisteet, palvelut kotiin 	varausta
	varausta
	varausta
Laskurit ja mittarit: Toimeentulotuki- ja elatusapulaskurit	211 675 avausta
Laskurit ja mittarit: 5 palvelua (kansalaisen omaa tietoa)	675 avausta
<ul style="list-style-type: none"> Arjen lukujärjestys, hyvinvoinnin kuntokortti, Oma päiväkirja, Oma tilannearvio, Rahankäytön seuranta 	
Kuvapuhelinpalvelut: 12 palvelua	
<ul style="list-style-type: none"> lastensuojelun lakineuvonta, lapsiperheiden ja nuorten psykologipalvelut, sosiaalityöntekijän ohjausta, neuvontaa ja keskustelua apua sekä yhdeksän Lapin ensi- ja turvakodin kuvapuhelinpalvelua 	
Virtu –palvelupisteet: 12 paikkaa (Enontekiö, Kemijärvi, Pelkosenniemi, Posio, Rovaniemi, Savukoski, Ylitornio, Utsjoki)	
Muu palvelu: 8 palvelua (Lastenhoitoapu, Oma kansio, Mielenterveystalo, KanTa, A-klinikkasäätiö)	
Kansalaisten Vetuma-kirjautumiset virtu.fi asiointitilille	7 399 kirjautumista

Taulukko I. Virtuaalisen sosiaali- ja terveystalokeskuksen tilastotiedot vuodelta 2015 – kuntalaiset

Virtu.fi - virtuaalisen sosiaali- ja terveystalvelukeskuksen palvelut ja käyttömäärät 2015 – ammattilaiset

Virtu.fi ja sosiaalikallega.fi sivustoja on avattu yhteensä 394 413 kertaa, uusia kävijöitä 277 618 kpl. Palveluita yhteensä 174 kpl.

Verkkokonsultaatio: 6 palvelua (palveluntuottajia eri alueilta ja toimijatahoilta)	30 kysymystä
<ul style="list-style-type: none"> Lasten oikeudet ja lastensuojelu, Aikuissosiaalityö ja toimeentuloturva, Päihdepalvelut, Vammaispaalvelut, Vanhustyö, Varhaiskasvatus 	
Työparipyyntö: 1 palvelu (palveluntuottajia eri alueilta ja toimijatahoilta)	10 pyyntöä
Laskurit ja mittarit: Toimeentulotuki- ja elatusapulaskurit	211 666 avausta
Laskurit ja mittarit: 5 palvelua (asiantuntija voi saada katseluoikeudet asiakkaansa tietoihin)	
<ul style="list-style-type: none"> Arjan lukujärjestys, Hyvinvoinnin kuntokortti, Oma päiväkirja, Oma tilannearvio, Rahankäytön seuranta 	
Kuvapuhelinpalvelut: 5 palvelua	
<ul style="list-style-type: none"> Aikuis- ja päihdesosiaalityön ja perhesosiaalityön ja lastensuojelun vertaiskonsultaatio, Lastensuojelun lakikonsultaatio, Päihdepalveluinfo, Päivätoiminnan arviointityökalujen konsultaatio 	
Tiedonsiirtopalvelut 63 palvelua	2523 tiedonsiirtoa
<ul style="list-style-type: none"> Sosiaalitoimi: Lastensuojelu, Kehitysvammahuolto, Vammaispaalvelun sosiaalityö, Sähköinen lastensuojeluilmoitus, Hyvä joulumieli lomake Terveystalvelu: Hoitajan lähete, Tiedonsiirto Lyhki-yksikkö 	
Virtu –ammattilaispaikat: 3 paikkaa (Kemijärvi, Rovaniemi sosiaalivirasto ja perhepaalvelukeskus)	
Ammattilasten kirjautumiset eKollega-asiantuntijapaaluun	10 348 kirjautumista
Ammattilaistunnuksia käyttäneet henkilöt	1945 henkilöä
<ul style="list-style-type: none"> asiantuntijavastaajia (verkkoneuvojat, tiedonsiirron vastaanottajat) 	664 henkilöä
<ul style="list-style-type: none"> asiantuntijakysyjä (konsultaatiopaalveluiden käyttäjät, tiedonsiirron lähettäjät) 	1281 henkilöä

Taulukko 2. Virtuaalisen sosiaali- ja terveystalvelukeskuksen tilastotiedot vuodelta 2015 – ammattilaiset

Järjestöyhteistyö

Poske toimii yhteistyössä Lapin sosiaali- ja terveystalvelukeskuksen kanssa ja osallistuu järjestön toteuttamien hankkeiden ohjausryhmä ja tukiryhmätyöskentelyyn.

Lapin järjestörakenteen tavoitteena on koordinoita ja kehittää järjestöjen osallisuutta edistävää toimintamallia Lapissa ja koota Lapin järjestötoimijoita maakunnalliseen sosiaali- ja terveysalan kehittämistyöhön. Tämän hankkeen kanssa tehdään yhteistyötä lapin sairaanhoitopiirin kuntien Sote –valmistelun asiakasprosessityöskentelyssä ja hanke koordinoi järjestötoimijoiden ryhmää.

Oppilaitosyhteistyöhankkeen kanssa on toteutettu yhdessä toinen Lappilainen kokemuksellinen asiantuntija työpaja, jonka teemoina olivat: 1) Tule rakentamaan yhdessä lappilaista työnohjausmallia, 2) Vertaissparraus – sinä tuet minua, minä tuen sinua, 3) Digitalina – asiantuntijuus esiin videon keinoin ja 4) Lappilaiset.fi - potkua markkinointiin.

1.3 Pohjois-Pohjanmaan toimintayksikkö

Posken toiminta Pohjois-Pohjanmaalla on parina viime vuotena keskittynyt palvelurakennemuutoksen edellyttämään kehittämistyöhön. Poske on tukenut omalta osaltaan palveluiden uudistamista toteuttamalla hyvinvointistrategista työtä ja sitä tukevaa alueellista hyvinvointitiedon tuottamista sekä tutkimuksellista kehittämistoimintaa. Sosiaalialan osaamisen ylläpitämisen ja kehittämisen kannalta sosiaalityöntekijöiden saatavuuden varmistaminen on akuutti ongelma, johon alueella toteuttavalla sosiaalityöntekijöiden kouluttamisella on vastattava jatkossakin.

Pohjois-Pohjanmaan toimintayksikön taloudellishallinnollisesta infrastruktuurista on vastannut Oulun ammattikorkeakoulu (OAMK). OAMK on irtautunut Oulun seudun koulutuskuntayhtymästä ja aloittanut toimintansa osakeyhtiönä vuoden 2014 alussa. Tähän liittyy myös keskeisten yhteistyösopimusten uudistaminen.

Hyvinvointistrateginen työ ja hyvinvointitiedon tuottaminen

Hyvinvointistrateginen työ

Pohjois-Pohjanmaan hyvinvointistrategista työtä organisoii Pohjois-Pohjanmaan maakuntaliitto. Tässä työssä Posken Pohjois-Pohjanmaan toimintayksikkö on ollut vahvasti mukana. Maakunnallisessa hyvinvointiohjelmassa Pohjois-Pohjanmaan toimintayksikkö on toiminut koordinaattorina sosiaalisen osalta ja irrottanut resursseja tähän työhön. Pohjois-Pohjanmaan toimintayksikkö on osallistunut kunta- ja yhteistoiminta-alueiden tai seutujen tasolla toteutettavaan hyvinvointipoliittiseen ohjelmatyöhön resurssien puitteissa. Posken toimesta on tuotettu tietoa Oulun kaupungin nuorten asiakkaiden sosiaalisen tuen tarpeista ja niihin vastaamisesta. Tieto hyödynnetään nuorten sosiaalisen tuen palvelujen kehittämisessä. Myös Kouluterveyskyselyn paikallista aineistoa on hyödynnetty. Samalla on kehitetty edelleen Posken tutkimusmetodista osaamista.

Alueellisessa sosiaali- ja terveysalan kehittämis- ja vaikuttamistyössä Pohjois-Pohjanmaan toimintayksikkö on ollut vahvasti mukana muun muassa Kaste-aluejohtoryhmässä ja Pohjois-Suomen aluehallintoviraston Hyvinvoinnin ja terveyden edistämisen neuvottelukunnassa.

Valtakunnallisessa sosiaali- ja terveysalan vaikuttamistyössä Posken Pohjois-Pohjanmaan toimintayksikkö on ollut vahvasti mukana osittain yhdessä muiden osaamiskeskusten kanssa, muun muassa sosiaali- ja terveydenhuollon lainsäädännön valmistelussa, sosiaali- ja terveysministeriön käynnistämässä sosiaalialan henkilöstöfoorumien työssä ja alueellisen toiminnan kehittämisessä.

Poske on myös mukana stm:n asettamassa sosiaali- ja terveydenhuollon asiakas- ja potilastiedon toissijaista käyttöä koskevaa lainsäädäntöä valmistelevassa työryhmässä.

Hyvinvointitiedon tuottaminen

Pohjois-Pohjanmaan toimintayksikkö on vuonna 2015 jatkanut alueellista tiedontuotantoa. Alueellinen tiedontuotanto on ollut pirstaleista ja yksittäisistä intresseistä lähtevää. Se ei ole myöskään muodostanut ajallista jatkumoa eikä ajallinen luotettava vertailu ole ollut mahdollista. Ongelmien ratkaisemiseksi Poske on jatkanut systemaattista kehittämistyötä, jonka tavoitteena on hyvinvointitiedon tuottaminen eri näkökulmista:

- Kansalaisten kokemustieto hyvinvoinnin tilasta ja hyvinvointipalveluiden tarpeesta.
- Palvelujen tuottajien tieto eri väestöryhmien hyvinvoinnista ja palvelujen vastaavuudesta ja kehittämistarpeista
- Tilastoindikaattoreiden sisältämä tieto hyvinvoinnin muutoksista.
- Asiakasrekisteritieto palvelutarpeiden muutoksista sekä palvelujen ja asiakastyön vaikutuksista.
- Paikkatieto, johon liittyen on edelleen valmisteltu hanketta yhteistyössä Jyväskylän, Seinäjoen, Lohjan, Hyvinkään, Pohjois-Pohjanmaan kuntien sekä SonetBotnian, Sosiaalitaidon ja Kosken kanssa. Hanke kohdistuu paikkatiedon hyödyntämiseen palvelulogistiikassa (SosGIS). Hankkeelle ei ole saatu rahoitusta ja sen etsimistä jatketaan.

a) Alueellisen hyvinvointitiedon toimintamallin kehittämistä
Poske on edistänyt seuraavilla toimenpiteillä:

- Yhteistyörakenteiden luominen ja vahvistaminen alueellisen tiedontuotannon ja hyvinvoinnin kokonaisarvioinnin varmistamiseksi. Alueellisen tiedontuotannon kehittämisen ja järjestämisen kannalta keskeisten toimijoiden yhteistoimintaa ja koordinaatiota on tiivistetty. Yhteistyörakenteiden kehittämiseksi on pidetty työseminaareja kaikkien keskeisten toimijoiden, muun muassa Pohjois-Pohjanmaan liiton, Pohjois-Pohjanmaan sairaanhoitopi-

rin, Pohjois-Suomen yliopistojen ja ammattikorkeakoulujen, THL:n ja Pohjois-Suomen AVI:n kanssa. Toiminta linkittyy kansalliseen ja muiden alueiden tiedontuotannon kehittämistyöhön.

- Pohjois-Suomen sote-tiedontuotannon, tietorakenteen, uusien toimintakäytäntöjen ja tiedolla johtamisen yhteistyökonsortio (2015) käynnistäminen, jossa valmistellaan EAKR-hanketta Hyvinvointia koskevan alueellisen tietorakenteen luomiseksi ja tiedontuotannon muotojen ja tiedon hyödynnettävyyden kehittämiseksi.
- Pohjois-Suomen hyvinvointia koskevan tutkimusohjelman valmistelun käynnistäminen yhteistyössä tiedontuotannon ja tutkimusta tekevien toimijoiden kanssa.
- Hyvinvoinnin kokonaisarviointimallin edelleen kehittäminen muun muassa osana Pohjois-Pohjanmaan hyvinvointiohjelmatyötä. Maakunnan tai tietyn alueen hyvinvoinnin kokonaisarviointi tapahtuu asiantuntijatyönä edellä esitettyjen aineistojen näkökulmasta.

b) Tutkimus- ja selvitystoiminta

- Oulun kaupungin palveluohjauskonseptin arviointitutkimus (I) ja sen jatkotutkimus palveluohjauksen asiakasvirroista ja porrastuksesta (II) valmistuivat. Tutkimustiedon hyödyntäminen palveluprosessien ja palveluohjauksen kehittämisessä aloitettiin välittömästi Oulun uusissa hyvinvointikeskuksissa. Palveluohjauksen arviointitutkimus on ajankohtainen ja merkittävä sekä alueellisesti että yleisellä tasolla, sillä se tuottaa tietoa palveluohjauksen mahdollisuuksista asiakkaan tarpeista lähtevien palvelujen toteuttamisessa monituottajakontekstissa.
- Tutkimus Oulun kaupungin nuorten asiakkaiden (18-29 v) sosiaalisen tuen tarpeista ja niihin vastaamisesta. Tutkimuksen aineistot kerättiin kahdella kyselyllä, joista toinen kohdistettiin kaupungin sosiaalisen tuen palvelujen asiakkaille ja toinen näiden palveluiden työntekijöille ja lähiesimiehille. Tutkimus valmistuu ja julkaistaan Posken julkaisusarjassa alkuvuodesta 2016.

- Vuonna 2011 käynnistyneen vertailevan hyvinvointitutkimuksen jatkaminen Unkarin ja Suomen välillä. Hankkeessa on toteutettu tutkijavaihtoa ja siitä on valmistunut ensimmäinen yhteinen julkaisu 2015 (Access to Services in Rural Areas, A Comparison of Finland and Hungary) ja toista julkaisua valmistellaan julkaistavaksi vuoden 2016 aikana.
 - Oulunkaaren kuntayhtymän sosiaali- ja terveystalveluiden seuranta- ja arviointijärjestelmän arviointi.
 - Yhteistyö sosiaali- ja potilasasiamiesten verkostojen kanssa valtakunnallisen selvityksen laatimiseksi sosiaali- ja potilasasiamiestoiminnasta, tiedontuotannosta ja raportoinnista. Tulokset ovat käytettävissä keväällä 2016.
- c) Yhteistyön jatkaminen muun muassa seuraavien jo tehtyjen aloitteiden ja avausten pohjalta:
- Hyvinvointitiedon tuottaminen eri näkökulmista hyvinvoinnin kokonaisarviointin pohjaksi yhteistyössä OAMK:n opiskelijoiden ja opetus- ja tutkimushenkilöstön kanssa.
 - Yhteistyö THL:n kanssa Kouluterveyskyselyjen kehittämiseksi ja aineiston käyttöönottamiseksi alueen korkeakoulujen opetuksessa ja opinnäytetöissä.
 - Yhteistyön koordinointi sosiaalialan osaamiskeskusten välillä alueellisen tiedontuotannon sisällöllisessä ja metodisessa kehittämisessä.
 - Kvantitatiivisen tutkimuksen ohjausta ja konsultointia lukuisille alueellisille tahoille.

Kehittämistoiminta ja osaamisen kehittäminen

Kehittämistoiminta

Lyhytkestoisiin hankkeisiin ja olemassa olevaan käytännön tietoon perustuva kehittämistoiminta on riittämätöntä syvälle menevien ajattelu- ja toimintatapojen muutosten aikaan saamiseksi. Tällaista toimintaa edellyttää kunta- ja palvelurakenteiden muutokset sekä uudistuva sosiaali- ja terveydenhuollon

lainsäädäntö. Tarvitaan nykyistä tutkimuksellisempaa ja pitkäjänteisempää otetta palvelujen kehittämiseen sekä tiiviimpää yhteistyötä käytäntöjen kehittämisen, opetuksen ja tutkimuksen välille. Tavoitteiden edistämiseksi Pohjois-Pohjanmaan toimintayksikkö on vuonna 2015 toteuttanut seuraavia toimintoja:

- PRO SOS - uudenlaista sosiaalityötä yhdessä rakentamassa - ESR hankkeen valmistelu yhteistyössä Sosiaalialan osaamiskeskusten muodostaman valtakunnallisen verkoston kanssa. Rahoituksesta päättää keväällä 2016 STM, joka on ESR -hankkeen kansallinen toimija. Hankkeeseen osallistuu 110 kuntaa eri puolilta maata alueellisiin osaamiskeskuksiin linkittyen. Posken pilottialueen on Oulunkaaren kuntayhtymä. Pilotin tavoitteena on 1) sosiaalisen tuen toimintamallin kehittäminen kaikkein heikoimmassa asemassa olevien asiakkaiden auttamiseen, 2) asiakkaan sosiaalista osallisuutta vahvistavien työ- ja kuntoutusmenetelmien kehittäminen, 3) toimeentulotuen KELA -siirtoa koskevan toimintamallin kehittäminen yhteistyössä Kuntaliiton ja muiden osatoteuttajien kanssa, 4) sosiaalityön ja sosiaalihoituksen asiakasprosesseissa ja monialaisessa yhteistyössä syntyvän tiedon tuottamisen mallin kehittäminen asiakastyön vaikuttavuuden parantamiseksi ja kunnan hyvinvointipolitiikan suunnittelun ja päätöksenteon tueksi.
- Kehittämistyön jatkaminen opetus-, tutkimus- ja kehittämistoiminnan mallin luomiseksi integroimalla Pohjois-Suomen korkeakoulujen toimijoita erilaisiin opetuskokeiluihin ja opinnäytetöiden ohjaukseen.
- Vanhuspalvelulain pilotoinnin ja sen yhteydessä valmistuneen Oamk:n ja Lapin yliopiston opiskelijoiden yhteisen opinnäytetyön ”*Näkkeehän ne minkäläistä apua tartten*” *Kattava palvelutarpeen arviointi vanhuspalvelulain tavoitteena* (Posken julkaisu nro 37 / 2014) tulosten levittäminen alueellisesti ja valtakunnallisesti. Toiminnalla on tuettu vanhuspalvelulain toimeenpanoa kunnissa.
- Päihdetyön kokemusasiatuntijatoiminnan käynnistäminen yhteistyössä Oulun kaupungin, Oamk:n ja Diak:n kanssa.

Kokemusasiantuntijoiden ja kaupungin päihdetyöntekijöiden koulutuksen toteuttivat Oamk:n ja Diak:n opetushenkilöstö.

Osaamisen kehittäminen

Posken tekemän selvityksen (2012) mukaan Pohjois-Pohjanmaalla on yli 20 prosentin vajuus pätevistä sosiaalityöntekijöistä. Lähivuosina tilanne kärjistyy entisestään eläköitymisen seurauksena. Ongelma on pahin alueen pienissä kunnissa. Uusien kuntien ja sosiaali- ja terveystieteiden kuntayhtymien perustaminen tullee helpottamaan sosiaalityön organisointia alueella, mutta ne eivät kykene poistamaan sosiaalityöntekijäpuutetta. Alueellista sosiaalityön tietotaitoa ja osaamista sekä työvoiman saantia on kyettävä parantamaan. Siksi keskeisenä painopistealueena on sosiaalityö.

Sosiaalityön ja sosiaalialan osaamisen kehittämiseksi Pohjois-Pohjanmaan toimintayksikkö on vuonna 2015:

- Ollut mukana Lapin yliopiston järjestämässä sosiaalityön informaatioteknologisessa maisterikoulutuksessa.
- Jatkanut sosiaalityön tutkielmaseminaaria ja jatkotutkimusseminääriä Oulussa.
- Osallistunut OAMK:n ylemmän sosionomitutkinnon toteuttamiseen integroimalla opinnäytetöitä kuntien, järjestöjen ja yritysten sosiaalipalvelujen kehittämiseen ja edistämällä opiskelijoiden tutkimuksellisen kehittämistoiminnan valmiuksia.

Pohjois-Pohjanmaan toimintayksikkö on edistänyt koulutusyhteistyötä Pohjois-Suomen yliopistojen ja korkeakoulujen välillä ajankohtaisiin osaamistarpeisiin vastaamisessa:

- Järjestämällä kvantitatiivisen tutkimuksen kursseja edistään niin muiden osaamiskeskusten kuin Poskenkin työntekijöiden tutkimusosaamista.

- Hyödyntämällä etäopetus- ja yhteysmahdollisuuksia Pohjois-Suomen alueella niin korkeakouluopetuksen kuin käytännön yhteistyön parantamiseksi.

Ylläpitänyt ja kehittänyt sosiaaalialalla (osittain myös terveys- ja opetuslalla) työskentelevien ammattilaisten osaamista:

- Järjestämällä vaikuttamis- ja keskustelufoorumeja sosiaali- ja terveydenhuollon lainsäädäntöreformin valmistelusta.

Arviointitutkimus

Alueellisen tiedontuotannon ja muun toiminnan rinnalla arviointi ja arviointitutkimus on yksi tehtäväalue, jossa Pohjois-Pohjanmaan toimintayksikkö on vahvasti mukana, esimerkkinä vuonna 2015 tehty Oulunkaaren kuntayhtymän sosiaali- ja terveyspalveluiden seuranta- ja arviointijärjestelmän arviointi.

I.4 Saamelaisyksikkö

Saamelaisyksikön tehtävänkuva ja toimintaympäristö

Pohjois-Suomen sosiaalialan osaamiskeskuksen (Poske) valtakunnallisena erityistehtävänä on saamenkielisen väestön palvelutarpeiden huomioon ottaminen tarpeellisissa tehtävissä. Hallinnollisesti saamelaiskäräjien yhteydessä toimiva Posken Saamelaisyksikkö huolehtii näistä tehtävistä yhteistyössä Lapin ja Pohjois-Pohjanmaan toimintayksikköjen kanssa.

Saamelaisyksikön keskeisenä tavoitteena on saamelaisten sosiaali- ja terveystarpeiden saatavuuden parantaminen, sisällöllinen ja laadullinen kehittäminen, vaikuttavuuden arviointi sekä näihin liittyviin tutkimus- ja koulutustarpeisiin vastaaminen. Toiminta-alueena on lähinnä saamelaisten kotiseutualue ja yhteistoimintaverkostoon kuuluvat Pohjois-Suomen sosiaalialan osaamiskeskuksen muiden toimintayksiköiden lisäksi saamelaisten kotiseutualueen kunnat, järjestöt, yliopistot ja oppilaitokset sekä saamenkielisiä alan palveluja tuottavat ja kehittävät tahot Norjassa ja Ruotsissa.

Tärkeimpinä ajankohtaisina haasteina ovat:

- Saamelaisten aseman, saamenkielisten palvelujen ja osaamisen turvaaminen sote-uudistuksessa
- Saamenkielisten palvelujen saatavuuden turvaaminen kolmella saamen kielellä
- Riittävä resursointi ja koulutetun, kielitaitoisen, ammattihenkilöstön saatavuus
- Osaaminen ja ajantasaisen tiedon saaminen

Saamelaisyksikön henkilöstö ja rahoitus

Eduskunta myönsi vuodelle 2015 sosiaalialan osaamiskeskusten toimintaan valtionavustuksena 2 400 000 euroa, josta Saamelaisyksikön toimintaan ohjautui 36 000 euroa. Valtion ta-

lousarviossa osoitettu rahoitus ei riitä kattamaan Posken saamelaisyksikön vuosittaisia toimintakuluja, jossa pelkästään palkkakulut ovat vuodessa 55 000 €. Tästä johtuen vakituinen suunnittelija jouduttiin osa-aikaistamaan vuodelle 2015.

Saamelaiskäräjien sosiaali- ja terveyslautakunta toimitti veto-
muksen oikeusministeriölle ja sosiaali- ja terveysministeriölle
16.2.2015 saamelaisyksikön toiminnan turvaamisen puolesta.
Tilanteesta järjestettiin neuvottelut sosiaali- ja terveysministe-
riön, oikeusministeriön, Saamelaiskäräjien sekä Posken edus-
tajien kesken 15.6.2015. Tilanteeseen ei löydetty ratkaisua.

Vakituinen suunnittelija jäi puolen vuoden virkavapaalle
20.5.2015. Suunnittelija irtisanoutui virastaan 10.9.2015. Suun-
nittelijan poissaolon aikana saamelaisyksikön tärkeimpiä tehtä-
viä on hoitanut Saamelaiskäräjien hallintopäällikkö.

Saamelaiskäräjien tavoitteet sosiaali- ja terveydenhuol- lossa

Saamelaiskäräjät on asettanut tavoitteeksi, että saamelaisille
tarkoitettut sosiaali- ja terveysalan palvelut on suunniteltu si-
sällöltään saamelaisten oman kulttuurin lähtökohdista, saame-
laisten perinteiset arvot ja elämäntapa huomioiden ja että pal-
velut toteutetaan saamen kielellä ja saamelaisten itsehallinnon
perustalta. Kehittämistoiminnassa ja hankkeiden suunnitte-
lussa huomioidaan myös saamen kielilain velvoitteet ja eri saa-
men kielten: inarin-, koltan-, pohjoissaamen kielen yhdenver-
tainen edistäminen.

Saamelaiskäräjien vaalikauden toimintaohjelmassa 2012–2015
sosiaali- ja terveysalan tavoitteiksi oli asetettu:

- Saamenkielisten sosiaali- ja terveyspalvelujen tuottamiseen
varatun määrärahan myöntämisestä säädetään lailla, määrä-
rahaa on nostettu saamelaiskäräjien taloussuunnitelman
mukaisesti ja rahoitus myönnetään saamelaisten itsemää-

räämisöikeuden mukaisesti saamelaiskäräjien toimiessa valtionapuviranomaisena. Määrärahan myöntämislle laaditaan vaalikausittainen suunnitelma.

- Edunvalvonnassa ja saamelaiskäräjien omassa toiminnassa luodaan edellytykset koko saamelaisväestön laadukkaille, saamenkielisille ja saamelaiskulttuurinmukaisille sosiaali- ja terveystalvuuille.
- Yhteistyötä saamelaisten kotiseutualueen kuntien ja palvelutuottajien kanssa saamenkielisten sosiaali- ja terveystalvuujen parantamiseksi jatketaan tehokkaasti ja vaikuttavasti.
- Vaikutetaan aktiivisesti, tehokkaasti ja vaikuttavasti sosiaali- ja terveystalvuuhen lainsäädännön ja hallinnon kehittämiseen.
- Luodaan edellytykset saamelaisten perinteisten elinkeinojen harjoittajien työterveystalvuuhen, sijaisavulle ja toimeentulolle.
- Tuetaan saamenkielisten sosiaali- ja terveystalvuuhen kehittämistä raja-alueyhteistyöllä.
- Pohjois-Suomen sosiaalialan osaamiskeskuksen saamelaisyksikön toimintaedellytyksiä vahvistetaan.

Posken toimintastrategian mukaiset tavoitteet

Posken toimintastrategiassa 2010–2015 on saamelaisyksikön päätavoitteiksi määritelty seuraavat:

1. saamelaisyksikön toiminnan vahvistaminen ja kehittäminen
2. saamenkielisten hyvinvointipalvelujen saatavuus ja kehittäminen
3. saamelaiserityisen osaamisen kehittäminen
4. tutkimus- ja koulutusyhteistyö

Saamelaisyksikölle asetettujen tavoitteiden toteutuminen vuonna 2015

- 1) Pohjois-Suomen sosiaalialan osaamiskeskuksen saamelaisyksikön toiminnan vahvistaminen ja kehittäminen

Saamelaisyksikkö valmisteli vuonna 2015 Saamelaiskäräjien lausunnot ja esitykset, jotka koskivat saamelaisyksikön toiminnan vahvistamista ja kehittämistä.

- Lausunto Sosiaali- ja terveydenhuollon järjestämislain valmistelutyöryhmän esitykseen koskien osaamisen turvaamista.
- Esitys sosiaali- ja terveysministeriölle Pohjois-Suomen sosiaalialan osaamiskeskuksen saamelaisyksikön resurssien vahvistamisesta.

2) Saamelaiskulttuurisen osaamisen välittyminen ja yhteistyön vahvistaminen sosiaali- ja terveyspalvelujen tuottamisesta ja kehittämisestä vastaavien toimijoiden keskuudessa

- Saamelaisyksikkö oli mukana suunnittelemassa ja toteuttamassa Pohjoinen päihdetyö seminaaria Inarissa 6.-7.5.2015. Seminaarissa keskityttiin saamelaiskulttuurin huomioivan päihde- ja mielenterveystyön kysymyksiin Pohjois-Suomessa ja Pohjois-Norjassa.

3) Saamenkielisten ja kulttuuriin perustuvien palvelujen saataavuuden parantaminen ja osaamisen vahvistaminen

- Hankehakemusten valmistelu yhteistyössä alan toimijoiden kanssa saamenkielisten ja kulttuurilähtöisten palvelujen kehittämiseksi.
- Saamelaisväestön palvelujen ja kulttuurisensitiivisten työmenetelmien suunnittelua ja kehittämistä toteutettiin yhteistyössä Posken Lapin toimintayksikön ym. toimijoiden kanssa. (mm. Hyvinvointi hakusessa-riippuvuus riskinähanke, Lastenkaste-hanke, seniorikaste-hanke, paljon tukea tarvitsevat - hanke)
- Saamelaisyksikkö osallistui Lapin sairaanhoitopiirin perusterveydenhuollon yksikön saamenkieliset palvelut –työryhmän työhön. Työryhmän tehtävänä on kuvata saamenkielisten palveluiden tilaa, haasteita ja määritellä kehittämiskohdet ja tulevaisuuden asiakastarpeet ja palveluaukot.

- Saamelaisyksikkö osallistui Mieleterveystalo.fi hankkeen saamenkielisen osion suunnitteluun ja toteutukseen. Mieleterveystalo.fi julkaisi pohjoissaamenkielisen masennuksen omahoito-ohjelman, josta tiedotettiin mm. Inarissa Ijahis Idja musiikkifestivaaleilla 13. – 14.8.2015.
 - Saamelaisyksikkö koordinoi Saamelaiskäräjien varhaiskasvatusmateriaalipankki -hankkeen kehittämistyötä. Materiaalipankin kehittäminen aloitettiin SaKaste-hankkeen aikana. Hanketta hallinnoi Saamelaiskäräjien sosiaali- ja terveyslautakunta.
- 4) Tutkimus- ja koulutustarpeiden edistäminen ja yhteistyö alan toimijoiden kanssa
- Saamelaisyksikkö osallistui jatkohankehakemuksen laatimiseen Saamelaisten hyvinvointipalvelutyytyväisyys -tutkimukselle yhteistyössä Lapin yliopiston sosiaalityö oppiaineen kanssa. Saamelaisyksikölle on kirjattu hankkeeseen omaa työpanosta. Toiminnan suunnittelukokous pidettiin 6.11.2015.
 - Pohjois-Suomen hyvinvointia koskevan tiedontuotannon yhteistyöverkoston suunnittelutyö: saamenkielisen ja kulttuurilähtöisen osaamisen turvaaminen opetus- ja tutkimustoiminnassa.
 - Posken muiden yksiköiden, Lapin yliopiston sosiaalityön oppiaineen sekä Sosiaalityön ja sosiaalialan opetus- ja tutkimuskeskuksen ja muiden Lapin korkeakoulukonsernin sosiaali- ja terveysalan yhteiset koulutus- ja kehittämistilaisuudet: erityisosaaminen saamelaisten elinoloihin, palvelutarpeisiin ja kulttuurisensitiivisten menetelmien kehittämiseen liittyvistä kysymyksistä. Saamelaisyksikkö osallistui työkokouksiin.
 - Saamelaisyksikkö opasti sosiaali- ja terveysalan oppilaitosten opiskelijoita saamelaisväestöä koskevien opinnäytetöiden tutkimusaiheiden suunnittelussa.
 - Saamelaisyksikkö osallistui Saamelaiskäräjien lausunnon valmisteluun koskien Norjan saamelaiskäräjillä valmisteltavaa

vuositiedotetta saamelaisesta tutkimuksesta ja koulutuksesta.

5) Yhteistyöverkostojen toiminta ja pohjoismainen yhteistyö:

- Saamelaisyksikkö osallistui Saamelaisten pohjoismaisen rajayhteistyöseminaarin suunnitteluun ja järjestämiseen Inarissa 25.2.2015.
- Saamelaisyksikkö osallistui Saamelaiskäräjien järjestämiin tapaamisiin ja yhteistyötilaisuuksiin saamelaisalueen kuntien kanssa koskien saamenkielisten palveluiden kehittämistä (loka-marraskuu 2015).
- Saamelaisyksikkö osallistui Interreg Sapmi 2014–2020 ohjelmakauden tiedotustilaisuuden järjestämiseen Inarissa 18.8.2015. Interreg V A Pohjoinen on EU-ohjelma, jolla tuetaan rajat ylittävää yhteistyötä. Ohjelma käsittää Pohjois-Ruotsin, Pohjois-Suomen ja Pohjois-Norjan sekä Sápmin. Saamelaisyksikkö kartoitti alustavasti saamelaisten rajat ylittävien hankeaihioiden sopivuutta ohjelmakauden tavoitteisiin.
- Saamelaisyksikkö osallistui Norjan Kaarasjoella Saamelaiskäräjien järjestämiin saamenkielisten sosiaali- ja terveystalvelujen kehittämistä koskeviin tapaamisiin Norjan Saamelaiskäräjillä, SANKS:ssa, erikoislääkärikeskuksessa, perheneuvolassa, ikääntyneiden palvelujen kehittämissyksikössä ja päihdekllinikalla.
- Saamelaisyksikkö osallistui Norjan Karasjoella Norjan kaikkien kehittämissyksiköiden yhteiseen konferenssiin 16.–17.11.2015 (Utviklingssentrenes erfaringskonferanse 2015). Konferenssissa kehittämissyksiköt esittelivät toimintaansa, hankkeita ja niiden tuloksia.

2 RESURSSIT

Sosiaali- ja terveysministeriö myöntää vuosittain valtionavustusta osaamiskeskusten toimintaan. Osaamiskeskustoimintaan on varattu alun alkaen n. 3,5 milj. euroa. Viime vuosina valtionavustus on laskenut ja jo useamman vuoden ollut 3 milj. euroa kaikille osaamiskeskuksille yhteensä. Vuonna 2015 valtionosuu- den määrä laski 2,6 milj. eur. Valtionavustus jakautuu eri osaa- miskeskuksille suhteessa väestöön (80 %) ja pinta-alaan (20 %). Posken perustoimintaan on myönnetty vuonna 2015 valtion- avustusta 407 684 euroa. Valtionavustuksesta on määrätty 36 000 euroa erityisvaltionavustukseksi saamenkielisten palvelui- den kehittämiseen. Lisäksi erillistä rahoitusta on saatu projekti- rahoituksilla mm. EU-rahoituksen ja Kasterahoituksen kautta. Lapin läänin kunnat ovat osallistuneet Posken Lapin toimintayk- sikkön perustoiminnan rahoitukseen 0,50 €/asukas. Lapin yli- opisto toimii osaamiskeskuksen oikeushenkilönä, koordinoiden yhteisen neuvottelukunnan avulla toimintayksikköiden toimintaa ja huolehtien keskushallintoon päin Pohjois-Suomen sosiaalialan osaamiskeskuksen asemasta, rahoituksesta ja toiminnallisista edellytyksistä.

Poske/Lapin toimintayksikkö:

Perushenkilöstö koostuu kehitysjohtajasta, sosiaalityön kehittä- mispäälliköstä ja suunnittelijasta. Koska perusraha/valtionavus- tus pieneni ovat suunnittelijan ja kehittämispäällikön tehtävät määrittäneet myös eri hankkeiden kautta. Eri hankkeissa on toi- minut vuoden 2015 aikana noin 16–19 työntekijää. Kehittäjä- työntekijät ovat toimineet/sijoitettu Lapin eri kuntiin. Hankkeita on ollut kuusi: 1) Hyvinvointi hakusessa – riippuvuus ris- kinä -päihdetyön kehittämishanke, 2) SenioriKaste -hanke, 3) Lasten Kaste -hanke, 4) Virtu.fi -tiedotushanke (EAKR), 5) Pal- jon tukea tarvitsevat – Paljon palveluita käyttävät -hanke (Kaste) 6) Sociopolis-hanke (ESR).

Poske/Pohjois-Pohjanmaan toimintayksikkö:

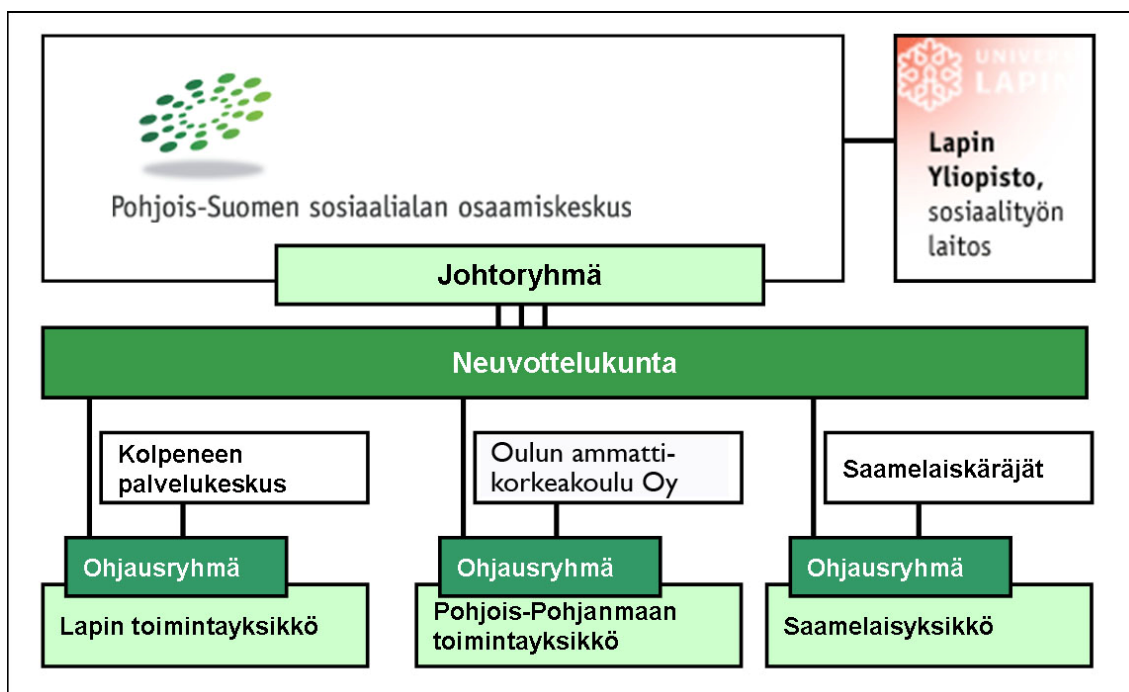
Perushenkilöstö on koostunut vuonna 2015 sosiaalipalveluiden professorista, sosiaalityön kehittämispäälliköstä ja hallintojohtajasta. Lisäksi eri hankerahoituksella on rekrytoitu 2 tutkijaa.

Poske/Saamelaisyksikkö:

Saamelaisyksikön vakituinen suunnittelija jäi puolen vuoden virkavapaalle 20.5.2015 ja irtisanoutui virastaan 10.9.2015. Suunnittelijan poissaolon aikana saamelaisyksikön tärkeimpiä tehtäviä hoiti Saamelaiskäräjien hallintopäällikkö.

Pohjois-Suomen sosiaalialan osaamiskeskus (Poske)

Pohjois-Suomen sosiaalialan osaamiskeskus (Poske) on osa valtakunnallista osaamiskeskusverkostoa. Valtakunnallisesti osaamiskeskustoimintaa koskeva laki (1230/2001) ja asetus (1411/2001) on tullut voimaan vuoden 2002 alusta. Poske on Lapin yliopiston, Saamelaiskäräjien, Kolpeneen palvelukeskuksen kuntayhtymän ja Oulun ammattikorkeakoulu Oy:n muodostama sopimus pohjainen organisaatio, jota ohjaa ja johtaa neuvottelukunta. Poske on yksi yhtenäinen toiminnallinen kokonaisuus, joka muodostuu kolmesta alueellisesta toimintayksiköstä: Lapin ja Pohjois-Pohjanmaan toimintayksiköstä sekä Saamelaisyksiköstä. Saamelaisyksikkö vastaa saamelaiden hyvinvointipalveluiden kehittämisestä, joka on Pohjois-Suomen sosiaalialan osaamiskeskuksen valtakunnallinen erityistehtävä.



Lapin yliopisto toimii Pohjois-Suomen sosiaalialan osaamiskeskuksen oikeushenkilönä, jonka kautta Pohjois-Suomen osaamiskeskuksen rahoitus välittyy. Lapin yliopisto koordinoi yhteisen neuvottelukunnan avulla Pohjois-Pohjanmaan ja Lapin toimintayksiköiden sekä Saamelaisyksikön toimintaa

Pohjois-Suomen sosiaalialan neuvottelukunta:

- Edustaa koko Pohjois-Suomen sosiaalialan osaamiskeskusta
- Koordinoi Pohjois-Suomen sosiaalialan osaamiskeskuksen toimintaa ja päättää sitä koskevista yhteisistä asioista
- Linjaa Pohjois-Suomen sosiaalialan osaamiskeskuksen toiminnan painopisteet

Toimintayksiköillä on omat alueelliset ohjausryhmänsä, jotka koostuvat alueiden keskeisimmistä toimijoista. Toimintayksiköiden hallinnoivat tahot (Kolpene, Oulun ammattikorkeakoulu Oy) asettavat määräajaksi toimintayksiköiden ohjausryhmät, jotka valvovat ja ohjaavat toimintaa. Saamelaisyksikön ohjausryhmänä toimii Saamelaiskäräjien sosiaali- ja terveyslautakunta.

Pohjois-Suomen sosiaalialan osaamiskeskuksen julkaisusarja

Julkaisut ovat saatavilla pdf-muodossa osoitteessa:

<http://www.sosiaalikallega.fi/poske/julkaisut/>

Tulossa 2016:

Palveluliikenteen risteysasemasta palvelulogistiikan ohjauskeskukseksi.

Arja Honkakoski & Petri Kinnunen & Petri Vuorijärvi & Mervi Raappana. Pohjois-Suomen sosiaalialan osaamiskeskuksen julkaisu 39.

Nuorten aikuisten sosiaalisen tuen tarpeet ja niihin vastaaminen

Arja Honkakoski & Petri Kinnunen & Petri Vuorijärvi. Oulun kaupunki 2016.

Aiemmin ilmestyneet:

Polkuja yhteistyöhön – siltoja muutokseen. Päihdetyön kehittämistä Lapissa ja Kainuussa.

Nina Peronius (toim.). Pohjois-Suomen sosiaalialan osaamiskeskuksen julkaisusarja 40. 2015.

Minun elämäni -hanke henkilökohtaisen avun tuottajana ja työllistäjänä. Arviointitutkimus hankkeen toiminnasta

Petri Vuorijärvi. Pohjois-Suomen sosiaalialan osaamiskeskuksen julkaisusarja 38. 2014.

"Näkkeehän ne minkälaista apua tartten". Kattava palvelutarpeen arviointi Vanhuspalvelulain tavoitteena

Tuomas Alatalo & Varpu Ilvesluoto & Maria Joonas & Aino-Mari Koistinaho & Riina Kortelainen & Suvi Penttilä-Sirkka & Irja Vääräniemi. Pohjois-Suomen sosiaalialan osaamiskeskuksen julkaisusarja 37. 2014.

Herkuja PaKasteesta -työkalukirja

PaKaste-hanke. Pohjois-Suomen sosiaalialan osaamiskeskuksen julkaisusarja 36. 2013.

Oulun seudun seudun lasten ja nuorten hyvinvointitutkimus. 11-, 14-, ja 17-vuotiaiden hyvinvointikysely 2010. 18-29-vuotiaiden hyvinvointikysely 2011

Petri Kinnunen & Petri Vuorijärvi & Arja Honkakoski. Pohjois-Suomen sosiaalialan osaamiskeskuksen julkaisusarja 35. 2013.

e-Asiantuntijuus sosiaalipalveluiden verkkoneuvonnassa

Vuokko Ohtonen. Pohjois-Suomen sosiaalialan osaamiskeskuksen julkaisusarja 34. 2011.

Viihtyvät ja vaihtuvat. Lastensuojelun sosiaalityöntekijöiden työssä pysymiseen ja työstä lähtemiseen vaikuttavat tekijät

Kari Matela. Pohjois-Suomen sosiaalialan osaamiskeskuksen julkaisusarja 33. 2011.

Sosiaalityön vaikuttavuuden arvioinnin ensiaskeleet Lapista - tutkimus sosiaalitoimistojen työn vaikuttavuudesta

Tarja Kemppainen & Kaisa Kostamo-Pääkkö & Asta Niskala & Pekka Ojaniemi & Kerttu Vesterinen. Pohjois-Suomen sosiaalialan osaamiskeskuksen julkaisusarja 32. 2010.

Kohti toimijuutta - ikäihmisten ja vanhustyön työntekijöiden toimijuuden vahvistuminen

Maarit Kairala (toim.). Pohjois-Suomen sosiaalialan osaamiskeskuksen julkaisusarja 31. 2009.

Sinun? Minun? Meidän? Varhaiskasvatuksen kehittämissikköhanke Varhis 2006-2008.

Marja Hiitola-Moilanen & Anu Määttä & Leena Oikkonen & Marjut Parhiala & Hannakaarina Sarvela & Aira Vähärautio. Pohjois-Suomen sosiaalialan osaamiskeskuksen julkaisusarja 30.

Sosiaalitoimen verkkoneuvonta. Viranomaisen neuvontavelvollisuus, henkilötietojen käsittely ja käytännön toteutus

Yrjö Nikunlassi. Pohjois-Suomen sosiaalialan osaamiskeskuksen julkaisusarja 29. 2008.

Sosiaalinen yritystoiminnassa ja työllistämisessä

Petri Vuorijärvi & EQUAL-HOT-hankkeen työryhmä. Pohjois-Suomen sosiaalialan osaamiskeskuksen julkaisusarja 28. 2008.

Kiitos kysymyksestä

Kerttu Vesterinen (toim.). Pohjois-Suomen sosiaalialan osaamiskeskuksen julkaisusarja 27. 2007.

Kulttuuritietoisia kohtaamisia. Sosiaali- ja terapiatyöstä saamelaisalueella

Harald Eidheim & Vigdis Stordahl (toim.). Pohjois-Suomen sosiaalialan osaamiskeskuksen julkaisusarja 26. 2007.

Erityisvarhaiskasvatusta yli kuntarajojen SYKE-hankkeen loppuraportti

Hannakaarina Sarvela (toim.). Pohjois-Suomen sosiaalialan osaamiskeskuksen julkaisusarja 25. 2007.

Kylät muutoksessa. Hankkeet kylien hyvinvoinnin edistäjinä?

Arja Kilpeläinen & Yrjö Nikunlassi (toim.). Pohjois-Suomen sosiaalialan osaamiskeskuksen julkaisusarja 23. 2006.

Puhumattomat paikat. Puheenvuoroja perheestä

Liisa Hokkanen & Maritta Sauvola (toim.). Pohjois-Suomen sosiaalialan osaamiskeskuksen julkaisusarja 22. 2006.

Yhteyksistä yhteistyöhön-yhteistyöllä tavoitteisiin

Jaana Kyllönen. Pohjois-Suomen sosiaalialan osaamiskeskuksen julkaisusarja 21. 2006.

Perhetyötäkö kaikki?

Mervi Uusimäki. Pohjois-Suomen sosiaalialan osaamiskeskuksen julkaisusarja 20. 2006.

Kehittämisen polkuja perhetyössä

Marja Hiitola-Moilanen (toim.). Pohjois-Suomen sosiaalialan osaamiskeskuksen julkaisusarja 19. 2006.

Lapsidiskurssit Varhaiskasvatussuunnitelman perusteissa

Pirjo Rautio. Pohjois-Suomen sosiaalialan osaamiskeskuksen julkaisusarja 18. 2005.

Moniammatillinen yhteistyö lasten ja nuorten syrjäytymisen ehkäisyssä

Mikko Airto & Susanna Helavirta & Jorma Kurkinen & Katriina Lopenen & Mervi Uusimäki. Pohjois-Suomen sosiaalialan osaamiskeskuksen julkaisusarja 17. 2005.

Yhdessä uusiin aloituksiin

Liisa Hokkanen & Marika Lassila & Arttu Saarinen (toim.). Pohjois-Suomen sosiaalialan osaamiskeskuksen julkaisusarja 16. 2005.

Sosiaalityön paikallisen käytäntöjen mallinnus

Asta Niskala (toim.). Pohjois-Suomen sosiaalialan osaamiskeskuksen julkaisusarja 15. 2004.

Kolme näkökulmaa hyvinvointistrategiseen työhön

Elina Kinnunen & Sanna Lähteinen & Jorma Kurkinen. Pohjois-Suomen sosiaalialan osaamiskeskuksen julkaisusarja 14. 2004.

Suomalainen hyvinvointi-tutkimus hyvinvointipalvelujen tilanteesta ja kansalaisten hyvinvoinnista sosiaalibarometrien mukaan vuosina 1996 - 2001

Pirjo Koberg. Pohjois-Suomen sosiaalialan osaamiskeskuksen julkaisusarja 13. 2004.

Kehittyvä perhetyö

Puroila Anna-Maija (toim.). Pohjois-Suomen sosiaalialan osaamiskeskuksen julkaisusarja 12. 2004.

Raahen seudun hyvinvointi. Kansalaisten kokemuksia hyvinvoinnista ja palveluista

Kurkinen Jorma. Pohjois-Suomen sosiaalialan osaamiskeskuksen julkaisusarja 11. 2004.

Pohjois-Suomen sosiaalialan osaamiskeskuksen varhaiskasvatuksen ja sosiaalityön kehittämisen linjaukset

Puroila Anna-Maija & Niskala Asta. Pohjois-Suomen sosiaalialan osaamiskeskuksen julkaisusarja 10. 2003.

Pahatapaisten lasten auttamisesta perhetyöhön

Raiskio Teuvo. Pohjois-Suomen sosiaalialan osaamiskeskuksen julkaisusarja 9. 2003.

Sosiaalityön asiantuntijuus erikoissairaanhoidossa

Pylväs Maria. Pohjois-Suomen sosiaalialan osaamiskeskuksen julkaisusarja 8. 2003.

Asuminen, osallisuus ja hyvinvointi Toppilassa

Puroila Anna-Maija (toim.). Pohjois-Suomen sosiaalialan osaamiskeskuksen julkaisusarja 7. 2003.

Vapaaehtoisuus - pala elämää

Hokkanen Liisa. Pohjois-Suomen sosiaalialan osaamiskeskuksen julkaisusarja 6. 2003.

Alueelliset hyvinvointistrategiat

Kinnunen Petri ja Kostamo-Pääkkö Kaisa (toim.). Pohjois-Suomen sosiaalialan osaamiskeskuksen julkaisusarja 5. 2003.

Etiikan tekemistä vanhustyössä

Raasakka Petri, Väänänen-Sainio Rauni & Koistinen Pentti. Pohjois-Suomen sosiaalialan osaamiskeskuksen julkaisusarja 4. 2002.

Kuurojen ja kuurosokeiden palvelut ja sosiaalialan osaamiskeskustoiminta

Mustakangas-Mäkelä Anne. Pohjois-Suomen sosiaalialan osaamiskeskuksen julkaisusarja 3. 2002.

Puhetta sosiaalityöstä

Kivistö-Pyhtilä Tuula. Pohjois-Suomen sosiaalialan osaamiskeskuksen julkaisusarja 2. 2002.

Sovittelu mahdollisuutena

Mäkeläinen Pirjo & Siira Johanna. Pohjois-Suomen sosiaalialan osaamiskeskuksen julkaisusarja 1. 2002.

Osa Posken tapahtumista 2015

Aloituspvm	Päätty-mispvm	Tapahtuman nimi	Sijainti
15.12.2015	15.12.2015	Sote-palveluiden kehittämistä Kolariissa -infotilaisuus 15.12.2015, Kolari	Mielenterveystoimiston ryhmähuone, Kolari
15.12.2015	15.12.2015	Lasten Kaste -yhdyshenkilöpäivä 15.12.2015, Rovaniemi	Hotelli Scandic, Rovaniemi
15.12.2015	15.12.2015	Moniammatillisuus vanhuspalveluissa – tehtävälähtöisestä toiminnasta vanhuskeskeisempään työkentelyyn 15.12.2015 Rovaniemi	Scandic, Koskikatu 23, Rovaniemi
14.12.2015	14.12.2015	Vanhustyön johtajien työkokous 14.12.2015, Rovaniemi	Rovaniemi, mahdollisuus osallistua videoyhteydellä
14.12.2015	14.12.2015	Sosiaalijohdon työkokous 14.12.2015, Rovaniemi	Poske, Rovakatu 3, Rovaniemi
07.12.2015	07.12.2015	Vanhustyön johtajien työkokous 7.12.2015, Rovaniemi	Rovaniemi, mahdollisuus osallistua videoyhteydellä
07.12.2015	07.12.2015	Vanhusneuvoston työkokous 7.12.2015, etäyhteyksillä	SenioriKaste-hankkeen videoneuvottelusilta
30.11.2015	30.11.2015	Verkkokonsulttien työkokous 30.11.2015, Rovaniemi ja etäyhteyksillä	Rovaniemi
26.11.2015	26.11.2015	Kuntoutuksen ja kuntouttavan työotteen työpaja 26.11.2015, etäyhteyksillä	Rovaniemi
25.11.2015	25.11.2015	Vanhustyön johtajien työkokous 25.11.2015, Rovaniemi	Rovaniemi, mahdollisuus osallistua videoyhteydellä
23.11.2015	23.11.2015	Sosiaalialan ajankohtaisseminaari 23.11.2015, etäyhteyksillä	Paikkakunnat: Joensuu, Kaajaani, Kemi, Kokkola, Rovaniemi ja Oulu
18.11.2015	18.11.2015	Hyvinvointijohtamiseen työkalupakki – Foorumi hyvinvoinnin edistämisen toimijoille 18.11.2015, Rovaniemi	Hotelli Scandic, Koskikatu 23, Rovaniemi
11.11.2015	11.11.2015	Lastensuojelukoulutus 11.11.2015, Helsinki tai etäyhteyksillä	Finlandia-talo, Mannerheimintie 13, Helsinki
09.11.2015	09.11.2015	Vanhusneuvoston työkokous 9.11.2015	SenioriKaste-hankkeen videoneuvottelusilta

03.11.2015	04.11.2015	Pitkäjänteistä työtä lasten, nuorten ja perheiden hyväksi – Lasten Kaste -seminaari 3.–4.11.2015, Tampere	Tampere-talo, Yliopistonkatu 55, Tampere
02.11.2015	02.11.2015	Luo luottamusta – suojele lasta -koulutuspäivä 2.11.2015, Rovaniemi	Lapin aluehallintovirasto, juhlasali, Valtakatu 2, 96100 Rovaniemi
30.10.2015	30.10.2015	Tulevaisuusseminaari sote-valmistelun ydin- ja asiakasprosessityöryhmille 30.10.2015, Rovaniemi	Lapin AMK, Borealis-sali, Jokiväylä 11, Rovaniemi
27.10.2015	27.10.2015	Isyyslaki uudistuu vuonna 2016 -koulutus 27.10.2015, Rovaniemi	Lapin aluehallintovirasto, juhlasali, Valtakatu 2, 96100 Rovaniemi
20.10.2015	20.10.2015	Sosiaalijohdon työkokous 20.10.2015	Lapin aluehallintovirasto, Valtakatu 2, Rovaniemi
08.10.2015	08.10.2015	Vammaisneuvostojen toiminta ja vammaispalvelut Lapin kunnissa 8.10.2015, Rovaniemi	Lapin yliopisto, Fellmansali, Yliopistonkatu 8, Rovaniemi
06.10.2015	06.10.2015	Sosiaalihuollon tiedonhallinnan yhteyshenkilöiden työpaja 6.10.2015 Oulussa	PSHP:n Baghin koulutuskeskuksessa, Peltolantie 5, Oulu + LYNC
05.10.2015	05.10.2015	Vanhusneuvoston työkokous 5.10.2015	SenioriKaste-hankkeen videoneuvottelutilta
02.10.2015	02.10.2015	Ratkaisukeskeinen palveluohjaus -koulutus 2.10. & 30.10.2015, Oulu	Ammattiopisto Luovi, Kasarmi, K2 Siilasvuon talo, Veteraaninkatu 2, 90130 Oulu
30.09.2015	01.10.2015	Poskepäivät 30.9.-1.10.2015	Paikka avoin
25.09.2015	25.09.2015	Lastensuojelun dokumentaatio -koulutus 25.9.2015	
24.09.2015	24.09.2015	SONTIKKA III -seminaari 24.9.2015	Helsinki ja webcast
24.09.2015	24.09.2015	XIV Kehittäjäasiakasfoorumi 24.9.2015	Hotelli Scandic, Koskikatu 23, Rovaniemi
23.09.2015	23.09.2015	Lappilainen kokemuksellinen asiantuntijuus -kehittämispäivä 23.9.2015, Rovaniemi	Hotelli Scandic, Koskikatu 23, Rovaniemi
22.09.2015	22.09.2015	Kaste-hankkeiden loppuseminaari 22.9.2015, Oulu	Hotelli Ravintola Lasaretti, Kasarmintie 13, Oulu
10.09.2015	11.09.2015	Sosiaali- ja terveysturvan syyspäivät 10.-11.9.2015, Ylläs	Ylläs

07.09.2015	07.09.2015	Päihteenperhe – sähköiset palvelut perheen tukena 7.9.2015, Rovaniemi	Eläkeläistila Potkuri, Pohjolankatu 2, Rovaniemi
04.09.2015	04.09.2015	Perustietoa opioidikorvaushoidosta 4.9.2015, Rovaniemi	Lapin keskussairaalan auditorio, mahdollisuus osallistua videoyhteydellä
04.09.2015	04.09.2015	Jöröjukasta supersankariksi – Neuropsykiatrisesti oireilevan nuoren kohtaaminen 4.9.2015, Kemi	Kemi, Kosmos, Tietokatu I
02.09.2015	03.09.2015	Terveyttä Lapista! -päivät 2.-3.9.2015, Rovaniemi	Hotel Santa Claus, Korkalonkatu 29, Rovaniemi
01.09.2015	01.09.2015	Perheneuvoloiden työkokous 1.9.2015	
26.08.2015	27.08.2015	Sosiaalialan osaamiskeskuspäivät Tampereella 26.-27.8.2015	Tampere
24.08.2015	24.08.2015	Sosiaali- ja terveystalvetaavien vanhustyön työkokous 24.8.2015, Rovaniemi	Rovaniemi, mahdollisuus osallistua videoyhteydellä
21.08.2015	21.08.2015	Sosiaalijohdon työkokous 21.8.2015	Poske, Rovakatu 3
20.08.2015	20.08.2015	Posken ja yliopiston työkokous 20.8.2015, Lapin yliopisto	Lapin yliopisto, LS 20
18.08.2015	19.08.2015	Opioidikorvaushoito 20 vuotta -juhlaseminaari 18.-19.8.2015, Helsinki	Biomedicum, Helsinki (Haartmaninkatu 8)
17.08.2015	17.08.2015	Sociopolis-hankkeen työkokous 17.8.2015, Rovaniemi	Scandic-hotelli, Rovaniemi
12.06.2015	12.06.2015	Sosiaalijohdon VI työkokous 12.6.2015, Rovaniemi	Poske, Rovakatu 3, Rovaniemi (mahdollisuus osallistua videoyhteydellä)
28.05.2015	28.05.2015	Kiireellisuuden arviointi lastensuojelussa 28.5.2015, Kemi	Kemin sosiaalitoimi, Retro - videoyhteys muihin kuntiin Lasten Kasteen sillassa
22.05.2015	22.05.2015	Lastensuojelun edunvalvonnan työkokous 22.5.2015, Rovaniemi	Scandic-hotelli, Rovaniemi, mahdollisuus osallistua videoyhteydellä
21.05.2015	21.05.2015	Uutta suuntaa pohjoisen kehittäjäyhteisölle 21.5.2015, Oulu	Lasaretti, Kasarmintie 13, 90101 Oulu
08.05.2015	08.05.2015	Sosiaalijohdon V työkokous 8.5.2015	Scandic-hotelli, Rovaniemi, mahdollisuus osallistua videoyhteydellä
06.05.2015	07.05.2015	Pohjoinen päihdetyö -seminaari 6.-7.5.2015	Sajos, Inari
04.05.2015	04.05.2015	Vanhusneuvostot vaikuttajina ja kehittäjinä 4.5.2015, videoyhteys	SenioriKaste-hankkeen videoneuvottelutilta

29.04.2015	29.04.2015	Vanhustyön johtajien työkokous 29.4.2015, Rovaniemi	Rovaniemi, mahdollisuus osallistua videoyhteydellä
29.04.2015	29.04.2015	Sosiaali- ja terveystalvakuista vastaavien vanhustyön työkokous 28.5.2015, Rovaniemi	Rovaniemi, mahdollisuus osallistua videoyhteydellä
22.04.2015	22.04.2015	Aggressiot, käytösongelmat ja motivaation puute 22.4.2015, Oulu	Koulutus- ja kehittämiskeskus Pohto, Vellamontie 12 90510 Oulu
21.04.2015	21.04.2015	Ajankohtaista vammaispalveluissa 21.4.2015, Rovaniemi	Kolpeneen palvelukeskus, juhlasali, Myllärintie 35
20.04.2015	21.04.2015	Toimijuuden ja osallisuuden tukeminen -seminaari 20.–21.4.2015, Rovaniemi	Lapin yliopisto, Yliopistonkatu 8, luentosali 2, Rovaniemi
15.04.2015	15.04.2015	Vanhusneuvostot vaikuttajina ja kehittäjinä 15.4.2015, videoyhteys	SenioriKaste-hankkeen videoneuvottelutila
15.04.2015	15.04.2015	XIII Kehittäjäasiakasfoorumi 15.4.2015, Rovaniemi	Hotelli Scandic, Rovaniemi
14.04.2015	14.04.2015	Osallisuusseminaari 14.4.2015, Rovaniemi/videoyhteys	Hotelli Scandic, Rovaniemi tai videoyhteys
10.04.2015	10.04.2015	Muistisairaalan palveluketju-/muistikoordinaattorimallin kehittäminen 10.4.2015, Rovaniemi	Poske, Rovakatu 3, Rovaniemi (mahdollisuus osallistua videoyhteydellä)
31.03.2015	31.03.2015	Muistisairaalan palveluketju-/muistikoordinaattorimallin kehittäminen 31.3.2015, Rovaniemi	Poske, Rovakatu 3, Rovaniemi (mahdollisuus osallistua videoyhteydellä)
24.03.2015	24.03.2015	Muonion päihde- ja mielenterveysohjelma hyllyltä todeksi -seminaari 24.3.2015	Muonion yläkoulun auditorio
18.03.2015	18.03.2015	Ehkäisevän päihdetyön seminaari, 18.3.2015 Rovaniemi	Lapin aluehallintoviraston juhlasali, Valtakatu 2, Rovaniemi
12.03.2015	12.03.2015	Sote-uudistus ja vanhuspalveluiden kehittäminen Lapissa, 12.3.2015	Poske, Rovakatu 3, Rovaniemi (mahdollisuus osallistua videoyhteydellä)
27.02.2015	27.02.2015	Perusturvajohtajien ja vanhustyön vastaavien työkokous 27.2.2015, Rovaniemi	Poske, Rovakatu 3, Rovaniemi (mahdollisuus osallistua videoyhteydellä)
25.02.2015	25.02.2015	Lasten Kaste -yhdyshenkilöpäivä 25.2.2015, Rovaniemi	Hotelli Scandic, Rovaniemi, kokoustila Kaira
25.02.2015	25.02.2015	Saamelaisalueen rajayhteistyöseminaari 25.2.2015, Inari	Sajos, Inari
24.02.2015	24.02.2015	Ikääntyneiden arjen hallinnan haasteet, 24.2.2015, Rovaniemi	Rovaniemi, tarkempi paikka ilmoitetaan myöhemmin (aamupäivään voi osallistua etäyhteydellä)

24.02.2015	24.02.2015	Lasten ja nuorten osallisuus lastensuojelussa ja kiintymyssuhteiden merkitys 24.2.2015, Rovaniemi	Rovaniemen kaupungintalon valtuustosali (Hallituskatu 7, Rovaniemi)
21.02.2015	21.02.2015	virtu.fi palvelut esillä Posion messuilla 21.2.2015	
19.02.2015	19.02.2015	SelfMie -seminaaripäivä 19.2.2015, Rovaniemi	Ounasvaaran Pirtit, Antinmukka 4, Rovaniemi
19.02.2015	19.02.2015	SenioriKasteen muisti- ja vanhuseuvostopäivä 19.2.2015, Rovaniemi	Poske, Rovakatu 3, Rovaniemi (mahdollisuus osallistua videoyhteydellä)
18.02.2015	18.02.2015	Länsi-Pohjan alueen sosiaalityöntekijöiden ja Lapin poliisilaitoksen yhteistyökokous 18.2.2015, Keminmaa	Pohjanranta, Tallin kokous-tila, Pohjantie 23, Keminmaa
09.02.2015	09.02.2015	Ruoka ja riippuvuus -luento, 9.2.2015, videoyhteys	Toteutetaan videoyhteydellä
29.01.2015	29.01.2015	Lapin perheneuvolatyötä tekevien työkokous 29.1.2015, Keminmaa	Pohjanranta, Pohjantie 23, Keminmaa
27.01.2015	27.01.2015	Päivätoiminta näkyväksi 27.1.2015, videoyhteys	Toteutetaan videoyhteydellä
27.01.2015	27.01.2015	Perusturvajohtajien ja vanhustyön vastaavien työkokous 27.1.2015, Rovaniemi	Poske, Rovakatu 3, Rovaniemi (mahdollisuus osallistua videoyhteydellä)
26.01.2015	26.01.2015	Lasten Kaste: Kolpeneen pilotin avaustyökokous 26.1.2015, Kemi	Selkäsaarikabinetti, LPKS, Kauppalakatu 25, Kemi
14.01.2015	14.01.2015	Naisten keskusteluryhmä päih-teistä, 14.1.2015, Rovaniemi	Lähteentie 5, Lapin ensi- ja turvakoti, Rovaniemi