



Pohjois-Suomen sosiaalialan osaamiskeskus

TOIMINTASUUNNITELMA 2019

Pohjois-Suomen sosiaalialan osaamiskeskus
Lapin toimintayksikkö
Pohjois-Pohjanmaan toimintayksikkö
Saamelaisyksikkö

Julkaisija: Pohjois-Suomen sosiaalialan osaamiskeskus

Pohjois-Suomen sosiaalialan osaamiskeskus
Lapin toimintayksikkö
Myllärintie 35, 96400 Rovaniemi

Pohjois-Suomen sosiaalialan osaamiskeskus

Rovaniemi 2019

Sisällys

I	TOIMINTA 2019	5
1.1	Sosiaali – ja terveydenhuollon järjestämisuudistus	5
1.2	Lapin toimintayksikkö	5
1.3	Pohjois-Pohjanmaan toimintayksikkö.....	13
1.4	Saamelaisyksikkö	20
2	RESURSSIT	36

LIITTEET

I TOIMINTA 2019

I.1 Sosiaali – ja terveydenhuollon järjestämisuudistus

Sosiaali- ja terveydenhuollon lainsäädännöllinen uudistaminen sekä kunta- ja palvelurakenteita koskevat muutokset ovat lähivuosien sosiaalialan osaamiskeskusten toiminnan suuntaan vaikuttavia tekijöitä. Muutokset merkitsevät sosiaali- ja terveydenhuollon yhteistyön tiivistymistä niin palvelujen järjestämisen kuin tutkimus- ja kehittämISRakenteidenkin osalta. Kehittämisen kannalta on tärkeää, että kehittäminen ja tutkimus toimivat nykyistä kiinteämmässä yhteistyössä. Tutkittuun tietoon perustuva toiminta ja johtaminen ovat edellytyksiä tulevaisuuden tarpeiden ennakoimiseen, niin kehittämistoiminnassa kuin palveluiden tuotannossa.

Sosiaali- ja terveysministeriö on asettanut Anu Muurin selvityshenkilöksi: Sosiaalihuollon kehittämISRakenteiden selvitys uudistuvissa sosiaali- ja terveydenhuollon rakenteissa. Samalla selvitetään sosiaalialan osaamiskeskusten roolia tulevaisuudessa.

I.2 Lapin toimintayksikkö

Lapin toimintayksikkö tukee kuntia ja tulevaa maakuntaa sosiaali- ja terveysalan asiakastyön prosessien ja käytäntöjen kehittämisessä. Toimintayksikkö vahvistaa ja välittää sosiaalialan osaamista alueiden erityispiirteet huomioiden tehden yhteistyötä kuntien, kuntayhtymien, maakunnan, järjestöjen kanssa. Toimintayksikkö tekee tiivistä yhteistyötä Lapin korkeakoulukonsernin kanssa opetus- ja tutkimuskeskusyhteistyössä ja tiedontuotannossa.

Vuonna 2019 Lapin toimintayksikkö on mukana maakunnallisen sote-uudistuksen valmistelussa eri tavoin:

- sote-sparrausryhmä
- sote-työryhmät
- ICT suunnittelu ja työskentely

- osallisuusmallin toteuttaminen
- muut eri asiantuntijatehtävät ja -työryhmät

Lapin toimintayksikkö osallistuu sosiaalialan osaajien vahvana verkostotoimijana aktiivisesti sosiaalialan palveluiden ja kehittämisra-kenteiden uudistamiseen yhteistyössä alueen muiden toimijoiden kanssa. Perustyönsä lisäksi Lapin toimintayksikkö toimii aktiivisena hankkeiden toteuttajana ja koordinoijana, tavoitteena on saada re-sursseja valtakunnallisista rahoituskanavista Lapin ja koko Pohjois-Suomen sosiaaliali- ja terveystalouden kehittämistyöhön. Poske on vuonna 2019 vahvasti mukana muutosohjelmien toteuttamisessa valtakunnallisesti ja alueellaan.

Vuonna 2019 Posken Lapin toimintayksikön sisällöllisiä teemoja ovat: sosiaalialan osaamisen kehittäminen, virtuaalisesti välitettävät palvelut, sosiaalihuollon kirjaamiskäytännöt, Recovery-toiminta-orientaation jalkauttaminen mielenterveyspalveluissa (ESR/STM 2018–2021) ja Kansa-koulu2 (2018–2019). Poske jatkaa sähköis-ten sote-palveluiden kehittämistä (EAKR 2018–2020).

Toimintavuonna koordinoimme ja toteutamme seuraavia hank-keita, joiden toiminnalla kautta osallistutaan myös Sote-valmistelu-työhön maakunnassa:

- Kansa-koulu II -hanke (ESR 2018–2019), osatoteutus
- Recovery-toimintaorientaatio mielenterveyspalveluissa -ke-hittämisshanke (Lapin yliopisto hakija, ESR 2018–2020)
- Virtu.fi – sähköiset sote-palvelut maakunnan markkinoille (EAKR 2018–2020)

Asiakasprosessien kehittämisen sisällölliset painopisteet

Lasten ja perheiden palvelut (Lape-muutosohjelma)

- lastensuojelun systeeminen toimintamalli
- OT-keskus Pohjois-Suomessa

Recovery-toimintaorientaatio

Tavoitteena on:

- Recovery-ajattelun käsitteellistäminen ja soveltaminen suomalaisiin mielenterveyspalveluihin
- Palveluprosessien kehittäminen Recovery-orientaatioon nojautuen sekä prosessien arviointi
- Kehittää kokemusasiantuntijuuteen ja vertaisuuteen sekä moniammatillisuuteen perustuvia työmuotoja

Asiakasprosessien kehittäminen

Pohjois-Suomen sosiaalialan osaamiskeskuksen hanketoiminnan osalta haetaan uusia yhteistyökumppaneita Recovery-toipumisorientaation käyttöönoton edistämiseksi ja kuntakäyntejä/tapaamisia järjestetään tarpeen mukaan. Toipumisorientaation mukaisen toimintamallin käytön edellytyksiä ja vaikutuksia arvioidaan yhdessä toimijoiden ja palveluiden käyttäjien kanssa. Kehittäjäasiakas-toiminta sisältyy hankeyhteistyöhön ja toiminnan käynnistämistä hankkeen aikana tuetaan toimijoiden kanssa erikseen sovitulla tavalla. Lisäksi virtuaalisten/etäpalveluprosessien kehittämistä tehdään yhteistyössä LSHP: osahankkeen ja kuntien kanssa. Tavoitteena on edistää jo olemassa olevien palveluiden käyttöä (virtu) sekä tukea uutena palveluna chat-toiminnan käyttöönottoa sekä työparityötä mielenterveyspalveluissa.

Hyvinvointitieto

Vuoden 2019 aikana toteutetaan mielenterveyspalveluiden katvealueiden kartoitus, joka sisältää erityisesti viestinnän ja palveluista tiedottamisen näkökulman. Kartoituksella laajennetaan jo tehtyä nettisivuston kartoitusta. Kartoitusta täydennetään saatavilla olevilla tilastotiedoilla ja erillisillä haastatteluilla tai kyselyillä. Kartoitus tukee hankkeessa tehtävää kehittämistyötä palveluprosessien kehittämiseksi ja tukee mielenterveyspalveluista tehtävää viestintää.

Osaamisen lisääminen ja kehittäminen

Recovery-toipumisorientaatiokoulutuksia pidetään seutukunnallisesti tarpeen mukaan vuoden 2019 aikana. Koulutusten käynnistämiseksi lähetetään kysely mielenterveystoimijoille ja seutukuntatilaisuudet järjestetään tarpeen mukaisesti. Kouluttajaresurssi tulee THL osahankkeesta. Virtuaalisten palveluiden edistämistä ja käyttöönottoa tuetaan yhteistoiminnassa virtu-palveluportaalin kanssa.

Kehittäjäasiakastoiminta

Asiakasosallisuudella on vankka perusta ehdotuksessa maakuntalaiksi, laiksi sosiaali- ja terveystalouden järjestämistä sekä sosiaali- ja terveydenhuollon erityislainsäädännössä. Asiakkaiden osallisuuden lisäämisellä pyrimme Poskessa monialaisen yhteistyön kautta kansalaisten hyvinvoinnin, terveyden sekä fyysisen, psyykkisen ja sosiaalisen toimintakyvyn paranemiseen, kustannustehokkaisuuteen oikea-aikaisuuteen ja sujuviin palveluihin. Yhteistyössä syntyvää monitahoista kokemus-, ammatti- ja tieteellistä tietoa ja uusia toimintatapoja voidaan käyttää palvelujen kehittämisestä kansalliseen päätöksentekoon sekä toiminnan ja uudistavien kokeilujen vaikutusten arviointiin.

1. Koordinoidaan kehittäjäasiakasverkostoa ja uudistetaan kehittäjäasiakastoiminnan muotoja.
2. Tuetaan kuntia kehittäjäasiakastoiminnan käynnistämisessä
3. Osallistutaan Lapin maakunnan osallisuustyöhön ja asiakasosallisuusmallin työstämiseen.
4. Välitetään maakunnan sote valmistelijoille tietoa asiakkaiden näkemyksistä ja palvelutarpeista.
5. Jatketaan yhteistyötä kuntien, järjestöjen ja oppilaitosten kanssa asiakasosallisuuden ja yhteiskehittämisen jalkauttamiseksi ja tunnettuuden lisäämiseksi.

Tiedontuotanto

Sosiaalipalveluista tuotettava tieto on palveluiden kehittämisen ja vaikuttavuuden kannalta välttämätön edellytys. Tiedon pitää myös

olla mahdollisimman nopeasti palautettavissa takaisin käytäntöihin käytettäväksi asiakkaiden parhaaksi. Tiedontuotannossa tehdään tiivistä yhteistyötä Lapin korkeakoulukonsernin käytännön opetuksen- ja tutkimustoiminnan kanssa.

1. Jatketaan sosiaalityön ja sosiaalihuollon ”käypähoito” -mallin työstöä tulevassa kehittämistyössä.
2. Kerätään asiakastietoa sekä kehittäjäasiakkailta että kokemusasiantuntijoilta maakunnan sote –valmistelun tueksi. (ks. kehittäjäasiakastoiminta).

Julkaisut

Seuraava Lapin yliopiston kanssa yhteistyössä toteutettava artikkeliteos ” Yhteiskunnallisen asemansa ottava sosiaalityö” työstään loppuun toimintavuonna. Kirja on tarkoitus julkaista Lapin yliopiston toteuttamilla sosiaalityön tutkimuksen päivillä vuonna 2019.

- Valtakunnallinen selvitystyö sosiaalihuollon ammatinharjoittamisaista (STM) valmistuu keväällä 2019
- Valtakunnallinen selvitystyö sosiaalialan osaajista (STM) valmistuu 2019
 - sosiaalihuollon tehtävä rakenne ja tulevaisuuden tarpeet
 - Sosiaalialan osaamiskeskukset ovat valmistelleet Stm pyynnöstä suunnitelmat sosiaalialan osaajien kartoittamiseksi ja tehtävä rakenteesta koko valtakunnassa.

Osaamisen lisääminen ja välittäminen

Virtuaalinen sosiaali- ja terveyspalvelukeskus (www.virtu.fi) ylläpito ja edelleen kehittäminen

Pohjois-Suomen sosiaalialan osaamiskeskus ylläpitää alueellista sosiaali- ja terveydenhuollon palveluportaalia ja kehittää sitä kuntien, kuntayhtymien, Lapin ja Länsi-Pohjan sairaanhoitopiirien peruster-

veydenhuollon yksiköiden, järjestöjen, Lapin yliopiston, ammattikorkeakoulun, aluehallintoviranomaisten, maakuntien liiton, yksityisen palveluntuottajien ja teknologiayritysten kanssa.

Virtuaalisen sosiaali- ja terveystalvvelukeskuksen kautta kansalainen saa

- ohjaus- ja neuvonta- sekä ajanvarauspalveluita omasta kunnastaan tai alueellisesti tuotettuna
- mittareita ja testejä oman hyvinvoinnin tueksi
- mahdollisuuden käyttää kuvapuhelinpalveluita kotoaan tai palvelupisteestä käsin yksin tai ryhmässä
- tietoturvalisen asiointitilin, jonka avulla voi seurata asiointia sekä tallentaa omia tietojaan
- Virtuaalisen sosiaali- ja terveystalvvelukeskuksen kautta ammattilainen voi käyttää
- kirjallisia tai videoneuvotteluteitse tuotettuja konsultaatio- ja työparipalveluita
- tiedonsiirtopalveluita kuntien ja kuntayhtymien välillä
- toimia verkkoneuvojana- konsulttina tai ottaa vastaan erilaisia tietoja sekä kommentoida asiakkaan ”Oma hyvinvointi” palvelun tietoturvalisen asiointitilin, jonka avulla voi seurata asiointia
- vuonna 2018 on kehitetty chat-palvelu, joka toimii virtu.fi palveluportaalissa. Vuonna 2019 chat-palvelua otetaan käyttöön eri kuntien ja kuntayhtymien palveluissa

Sote-uudistuksen myötä tulee tarve myös virtu.fi palvelun muuttaminen kohti tulevaa maakunnallista sote-palvelumallia.

Koulutukset

- Poske järjestää koulutuspäivän sosiaalihuollon asiakaslaista ja sen käytännön soveltamisesta 26.2.2019
- Lastensuojelun systeemisen toimintamallin kouluttajakoulutukseen osallistuu Lapin kunnista 4 työntekijää
- Recovery-toimintamallin koulutukset ja työpajat jatkuvat
- Sosiaalihuollon kirjaamisvalmennukset eri sisältöalueilla

Työparityö

Tarkoituksena on tarjota Lapin kuntien työntekijöille mahdollisuutta pyytää työparia haasteellisiin asiakastapauksiin, joissa tarvitaan erityisosaamista tai ulkopuolista työntekijää. Kunnilla on mahdollista myös pyytää Poskesta työparia oman kehittämistoiminnan tueksi.

Toiminta

1. Työparityötä jatketaan sekä perustyönä että hankekokonaisuuksissa.
2. Markkinoidaan työpari mahdollisuutta etäyhteydellä
3. Pyritään saamaan työparityömalli yhdeksi toteuttamistavaksi Lapin maakunnan sosiaali- ja terveystalouteihin.

Sosiaalihuollon kirjaamiskäytäntöjen tukeminen

Kansa-koulu 2 -hanke toimii 2018–2019 ja Posken osuudessa Lapin ja Pohjois-Pohjanmaan alueella siinä on käytössä 50% työpanos. Hanke jatkaa määrämuotoisen kirjaamisen ja asiakasasiakirjalain toimeenpanon sekä uusien luokitusten käyttöönoton edistäjänä, mutta laajentaa valmennuksien kohderyhmiä esimiehiin, yksityisektorille, oppilaitoksien opettajakuntaan sekä järjestelmien pääkäyttäjille ja arkistovastaaville. Posken työtehtävät painottuvat Pohjois-Pohjanmaan ja Lapin alueiden kirjaamisvalmentajaverkostojen tukemiseen ja sen toiminnan kehittämiseen sekä pääkäyttäjille ja arkistovastaaville suunnatun valmennusmateriaalin laatimiseen yhdessä työparin kanssa.

Vuoden 2019 osalta on saada kirjaamisvalmentajaverkostot pidettyä toiminnassa ja tuottaa niille riittävästi materiaalia yhteistyössä THL:n OPER-yksikön kanssa. Myös verkostojen tulevaisuuden koordinointi tulee ratkaista vuoden 2019 aikana. Lapin ja Pohjois-Pohjanmaan alueilla varmistetaan se, että kaikissa kunnissa henkilöstö on saanut joko kirjaamisvalmentajien tai aluekoordinaation

toimesta perustiedon tulevasta muutoksesta. Samoin tuetaan maakuntavalmistelun toteuttamista sekä kuntien ja kuntayhtymien liittymisprosesseja Sosiaalihuollon asiakastiedon arkistoon hankkeen käytössä olevine keinoin.

Huolletaan osaajaverkostoja seminaareilla ja työkokouksilla ja koulutuksilla

- verkkokonsultit ja verkkoneuvojat
- sosiaalijohtajat
- menetelmäosaajat
- kehittäjäasiakkaat

Hankkeiden valmistelu

Lapin toimintayksikkö valmistelee kahta hanketta hakuun: 1) tukea Suomi.fi-viestit -palvelun käyttöönottoon (valtiovarainministeriö) ja 2) sosiaalityön kehittämishanketta (ESR) yhteistyössä Lapin kuntien, oppilaitosten järjestöjen kanssa.

I.3 Pohjois-Pohjanmaan toimintayksikkö

Posken toiminta Pohjois-Pohjanmaalla on keskittynyt palvelurakennemuutoksen edellyttämään kehittämistyöhön, jossa laajentuneen Oulun muutosprosessi on vaikutuksiltaan merkittävä koko Pohjois-Suomen kannalta. Poske tukee omalta osaltaan palveluiden uudistamista toteuttamalla hyvinvointistrategista työtä ja sitä tukevaa alueellista hyvinvointitiedon tuottamista sekä tutkimuksellista kehittämistoimintaa.

Sosiaalialan osaamisen ylläpitämisen ja kehittämisen kannalta sosiaalityöntekijöiden saatavuuden varmistaminen on akuutti ongelma, johon alueella toteutettavalla sosiaalityöntekijöiden kouluttamisella on vastattu ja vastataan jatkossakin.

Pohjois-Pohjanmaan toimintayksikön taloudellishallinnollisesta infrastruktuurista vastaa Oulun ammattikorkeakoulu Oy (OAMK).

Hyvinvointistrateginen työ ja hyvinvointitiedon tuottaminen

Hyvinvointistrateginen työ

Pohjois-Pohjanmaan hyvinvointistrategista työtä organisoii Pohjois-Pohjanmaan maakuntaliitto, ja Pohjois-Pohjanmaan maakuntahallituksen nimeämä hyvinvoinnin yhteistyöryhmä (HYR) toimii maakunnallisen hyvinvoinnin edistämisen valmistelun ohjausryhmänä. Tässä työssä Posken Pohjois-Pohjanmaan toimintayksikkö on ollut vahvasti mukana. Maakunnallisessa hyvinvointiohjelmassa Pohjois-Pohjanmaan toimintayksikkö on irrottanut resursseja tähän työhön. Pohjois-Pohjanmaan toimintayksikkö on osallistunut kunta ja yhteistoiminta-alueiden tai seutujen tasolla toteutettavaan hyvinvointipoliittiseen ohjelmatyöhön resurssien puitteissa.

Alueellisessa sosiaali- ja terveysalan kehittämis- ja vaikuttamistyössä Pohjois-Pohjanmaan toimintayksikkö on vahvasti mukana.

Pohjois-Pohjanmaan toimintayksikkö on mukana Pohjois-Pohjanmaan maakunnallisen soten valmistelussa sekä maakuntaudistuksen valmistelussa. Pohjois-Pohjanmaan toimintayksikkö on mukana myös Pohjois-Suomen aluehallintoviraston Hyvinvoinnin ja terveyden edistämisen neuvottelukunnassa.

Valtakunnallisessa sosiaali- ja terveystieteen vaikuttamistyössä Posken Pohjois-Pohjanmaan toimintayksikkö on myös vahvasti mukana osittain yhdessä muiden osaamiskeskusten kanssa, muun muassa sosiaali- ja terveydenhuollon lainsäädännön valmistelussa ja alueellisen sote-tietotuotannon toiminnan kehittämisessä.

Posken toimesta Oulun seudulla tuotetaan edelleen lapsia, nuoria ja lapsiperheitä koskevaa hyvinvointitietoa, jota hyödynnetään nuorten sosiaalisen tuen palvelujen kehittämisessä sekä seudun ja kuntien lapsi- ja nuorisopoliittisessa ohjelmatyössä. Myös Kouluterveyskyselyn paikallista aineistoa hyödynnetään tässä työssä, jossa on samalla kehitetty edelleen Posken tutkimusmetodista osaamista.

Poske on mukana STM:n asettamassa sosiaali- ja terveydenhuollon asiakas ja potilastiedon toissijaista käyttöä koskevaa lainsäädäntöä valmisteleavassa työryhmässä. Poske seuraa työn etenemistä.

Hyvinvointitiedon tuottaminen

Pohjois-Pohjanmaan toimintayksikkö jatkaa alueellisen tiedontuotannon kehittämistä. Alueellinen tietotuotanto on ollut pirstaleista ja yksittäisistä intresseistä lähtevää. Se ei ole myöskään muodostanut ajallista jatkumoa eikä ajallinen luotettava vertailu ole ollut mahdollista. Ongelmien ratkaisemiseksi Poske jatkaa systemaattista kehittämistyötä, jonka tavoitteena on hyvinvointitiedon tuottaminen eri näkökulmista:

- Kansalaisten kokemustieto hyvinvoinnin tilasta ja hyvinvointipalveluiden tarpeesta.
- Palvelujen tuottajien tieto eri väestöryhmien hyvinvoinnista ja palvelujen vastaavuudesta ja kehittämistarpeista.

- Tilastoidindikaattoreiden sisältämä tieto hyvinvoinnin muutoksista.
- Asiakasrekisteritieto palvelutarpeiden muutoksista sekä palvelujen ja asiakastyön vaikutuksista.
- Paikkatieto, johon liittyen on edelleen valmisteltu hanketta yhteistyössä Jyväskylän, Seinäjoen, Lohjan, Hyvinkään, Pohjois-Pohjanmaan kuntien sekä SONet Botnian, Sosiaalitaidon ja Kosken kanssa. Hanke kohdistuu paikkatiedon hyödyntämiseen palvelulogistiikassa (SosGIS). Hankkeelle ei ole saatu rahoitusta ja sen etsimistä jatketaan.

a) Alueellisen hyvinvointitiedon toimintamallin kehittämistä Poske edistää seuraavilla toimenpiteillä:

- Yhteistyörakenteiden luominen ja vahvistaminen alueellisen tiedontuotannon ja hyvinvoinnin kokonaisarvioinnin varmistamiseksi. Alueellisen tiedontuotannon kehittämisen ja järjestämisen kannalta keskeisten toimijoiden yhteistoimintaa ja koordinaatiota on tiivistetty. Yhteistyörakenteiden kehittämiseksi on pidetty työseminaareja kaikkien keskeisten toimijoiden, muun muassa Pohjois-Pohjanmaan liiton, Pohjois-Pohjanmaan sairaanhoitopiirin, Pohjois-Suomen yliopistojen ja ammattikorkeakoulujen, THL:n ja Pohjois-Suomen AVI:n kanssa. Toiminta linkittyy kansalliseen ja muiden alueiden tiedontuotannon kehittämistyöhön.
- Vaikuttamalla Pohjois-Suomen sote-tiedontuotannon, tietorakenteen, uusien toimintakäytäntöjen ja tiedolla johtamisen yhteistyökonsortiossa, jossa valmistellaan EAKR-hanketta hyvinvointia koskevan alueellisen tietorakenteen luomiseksi ja tiedontuotannon muotojen ja tiedon hyödynnettävyyden kehittämiseksi.
- Pohjois-Suomen hyvinvointia koskevan tutkimusohjelman valmistelun käynnistäminen yhteistyössä tiedontuotannon ja tutkimusta tekevien toimijoiden kanssa.
- Hyvinvoinnin kokonaisarviointimallin edelleen kehittäminen muun muassa osana Pohjois-Pohjanmaan hyvinvointiohjel-

matyötä. Maakunnan tai tietyn alueen hyvinvoinnin kokonaisarviointi tapahtuu asiantuntijatyönä edellä esitettyjen aineistojen näkökulmasta.

- Tiedon ja tutkimuksen tarpeiden arviointi Pohjois-Pohjanmaan sotessa yhteistyössä Pohjois-Pohjanmaan sosiaali- ja terveystalveluiden järjestämistä ja tuottamista valmistelevien tahojen kanssa.
- Osallistutaan OT-keskusten tutkimus- ja kehittämistoiminnan ja tiedolla ohjauksen mallin valmisteluun sote-yhteistyöalueilla yhdessä maakuntien, oppilaitosten, yliopistollisten sairaaloiden ja muiden kanssa. Tavoitteena on mm. tieteellisen tutkimuksen mahdollistaminen palvelujärjestelmässä, tutkimusvoimavarojen monipuolinen hyödyntäminen ja tutkimustulosten nopeampi implementaatio palvelujärjestelmän käyttöön.

b) Tutkimus ja selvitystoiminta

- Posken Pohjois-Pohjanmaan yksikkö on toteuttanut STM:lle ja Sosiaalihuollon ammattihenkilöiden neuvottelukunnalle valtakunnallisen selvityksen sosiaalihuollon ammattihenkilö- ja tehtävärakenteesta vuoden 2018 aikana. Selvityksessä tarkastellaan kunta-, yksityis- ja järjestösektoreiden sosiaalihuollon henkilöstön rakennetta palvelutehtävittäin ja maakunnittain eriteltyinä, minkä lisäksi tuotetaan tietoa henkilöstön saatavuudesta, vaihtuvuudesta ja eläköitymisestä. Selvityksen loppuraportti julkaistaan keväällä 2019. Selvitys on laajennus ja jatkoa sosiaalialan osaamiskeskusten keväällä 2017 toteuttamalle kuntasektorin sosiaalityöntekijöiden kartoitukselle. Selvityksen tulosten luotettavuuden varmistamisessa tehtiin tiivistä yhteistyötä Kuntaliiton kanssa. Selvityksen tulokset esiteltiin joulukuussa 2018 kutsuseminaarissa, johon osallistuivat muiden sidosryhmien ohella kaikki STM:n asettamat, aktiiviset selvityshenkilöt ja -ryhmät. Yhteistyötä STM:n ja selvityshenkilöiden kanssa jatketaan keväällä 2019. Selvityksen tuloksia on toimitettu myös Eduskunnan sisäiselle tietopalvelulle sekä eri maakuntien sote-valmistelua tekeville toimielimille.

- 2017 alkaen Poske on ollut mukana Lapin yliopiston SÁRA-hankkeen tutkimusosion määrällisessä tutkimuksen suunnittelussa ja analysoinnissa. Tutkimuksessa keskitytään saamelaisalueen ulkopuolella asuvien saamelaisten hyvinvointiin, palvelujen käyttöön ja identiteetin kokemiseen. SÁRA-hankkeen tutkimusraportin viimeistely jatkuu keväällä 2019.
- Poske jatkaa pitkäkestoista metodista kehittämistyötään määrällisen ja laadullisen tutkimusotteiden rajapintaa ylittäviä menetelmiä käyttäen. Menetelmien soveltamisalaa laajennetaan uusille substanssialueille.
- Valmistellaan Kelalle tehtävää toimeentulotuen subjektiivista merkitystä koskevaa tutkimushanketta.
- Jatketaan THL:n Kouluterveyskysely-aineiston hyödyntämisen kehittämistä opinnäytetöiden tutkimusmateriaalina Lapin yliopistossa.

c) Yhteistyön jatkaminen muun muassa seuraavien jo tehtyjen aloitteiden ja avausten pohjalta:

- Hyvinvointitiedon tuottaminen eri näkökulmista hyvinvoinnin kokonaisarvioinnin pohjaksi yhteistyössä OAMK:n opiskelijoiden sekä opetus ja tutkimushenkilöstön kanssa.
- Yhteistyö THL:n kanssa Kouluterveyskyselyjen kehittämiseksi ja aineiston käyttöönottamiseksi alueen korkeakoulujen opetuksessa ja opinnäytetöissä.
- Yhteistyön koordinointi sosiaalialan osaamiskeskusten välillä alueellisen tiedontuotannon sisällöllisessä ja metodisessa kehittämisessä.
- Kvantitatiivisen tutkimuksen ohjausta ja konsultointia alueellisille tahoille.

Kehittämistoiminta ja osaamisen kehittäminen

Kehittämistoiminta

Lyhytkestoisiin hankkeisiin ja olemassa olevaan käytännön tietoon perustuva kehittämistoiminta on riittämätöntä syvälle menevien ajattelu- ja toimintatapojen muutosten aikaan saamiseksi. Tällaista

toimintaa edellyttävät kunta- ja palvelurakenteiden muutokset sekä uudistuva sosiaali- ja terveydenhuollon lainsäädäntö. Tarvitaan nykyistä tutkimuksellisempaa ja pitkäjänteisempää otetta palvelujen kehittämiseen sekä tiiviimpää yhteistyötä käytäntöjen kehittämisen, opetuksen ja tutkimuksen välille. Tavoitteiden edistämiseksi Pohjois-Pohjanmaan toimintayksikössä:

- Edistetään sote-integraation tavoitteista lähtevää opetus-, tutkimus- ja kehittämiskeskustoiminnan sisällöllisen ja rakenteellisen mallin luomista Oulun kaupungin hyvinvointikeskustoiminnan yhteyteen yhteistyössä Oulun kaupungin, Lapin yliopiston ja Oulun ammattikorkeakoulun ja mahdollisesti muiden Pohjois-Suomen korkeakoulujen kanssa.
- Jatketaan kehittämistyötä opetus, tutkimus ja kehittämistoiminnan mallin luomiseksi integroimalla Pohjois-Suomen korkeakoulujen toimijoita erilaisiin opetuskokeiluihin ja opinnäytetöiden ohjaukseen.

Osaamisen kehittäminen

Posken tekemän selvityksen (2012) mukaan Pohjois-Pohjanmaalla on yli 20 prosentin vajaus pätevistä sosiaalityöntekijöistä. Lähivuosina tilanne kärjistyy entisestään eläköitymisen seurauksena. Ongelma on pahin alueen pienissä kunnissa. Uusien kuntien ja sosiaali- ja terveysalan kuntayhtymien perustaminen tullee helpottamaan sosiaalityön organisointia alueella. Uudet rakenteet eivät kuitenkaan kykene poistamaan sosiaalityöntekijäpulaa. Alueellista sosiaalityön tietotaitoa ja osaamista sekä työvoiman saantia on kyettävä parantamaan. Siksi keskeisenä painopistealueena on sosiaalityö.

Sosiaalityön ja sosiaalialan osaamisen kehittämiseksi Pohjois-Pohjanmaan toimintayksikkö:

- Jatkaa sosiaalityön tutkielmaseminaaria ja jatkotutkimusseminääria Oulussa.
- Osallistuu OAMK:n, Diak:n ja Lapin yliopiston opiskelijoiden opinnäytetöiden integroimiseen kuntien, järjestöjen ja yritysten sosiaalipalvelujen kehittämiseen joko yksittäisinä

opinnäytetöinä tai ensisijaisesti muodostamalla oppilaitosrajat ylittäviä temaattisia tutkimusryhmiä. Esimerkiksi päihdekokemusasiantuntijakoulutuksen ja toiminnan käynnistämisen tueksi Oulussa on tarkoitus muodostaa yksi temaattinen tutkimusryhmä edellä mainittujen korkeakoulujen opiskelijoista ja ohjaajista. Toimintatapa synnyttää opiskelijoiden ja käytännön ammattilaisten ja asiakkaiden kokemuksellista ja tutkimuksellista vuoropuhelua.

Edistetään koulutusyhteistyötä Pohjois-Suomen yliopistojen ja korkeakoulujen välillä ajankohtaisiin osaamistarpeisiin vastaamisessa:

- Valmistelemalla yhteistyössä Oulun ammattikorkeakoulun, Lapin yliopiston ja Lapin ammattikorkeakoulun kanssa *Sote-muutososaaminen – täydennyskoulutusratkaisu sote-muutoksessa tarvittavan osaamisen kehittämiseksi korkeakoulujen yhteistyönä* -hankkeen. Kyseessä on kaksivuotinen hanke, joka on tarkoitus toteuttaa vuosien 2019 –2020 aikana. Hankkeelle on haettu rahoitusta OKM:n ESR-hankehaussa.
- Järjestämällä kvantitatiivisen tutkimuksen kursseja edistäen oppilaitosten opiskelijoiden lisäksi niin muiden osaamiskusten kuin Poskenkin työntekijöiden tutkimusosaamista.
- Hyödyntämällä etäopetus- ja yhteysmahdollisuuksia Pohjois-Suomen alueella niin korkeakouluopetuksen kuin käytännön yhteistyön parantamiseksi.

Edistetään sosiaalialalla (osittain myös terveys- ja opetuslalla) työskentelevien ammattilaisten osaamista:

- Järjestämällä vaikuttamis- ja keskustelufoorumeja sosiaali- ja terveydenhuollon lainsäädäntöreformin valmistelusta.

Arviointitutkimus

Alueellisen tiedontuotannon ja muun toiminnan rinnalla arviointi ja arviointitutkimus on yksi tehtäväalue, jossa Pohjois-Pohjanmaan toimintayksikkö on vahvasti mukana.

I.4 Saamelaisyksikkö

Johdanto

Pohjois-Suomen sosiaalialan osaamiskeskuksen (Poske) valtakunnalliseksi erityistehtäväksi on määritelty saamenkielisen väestön palvelutarpeiden huomioon ottaminen. Saamelaisten hyvinvointipalveluiden kehittäminen, siihen liittyvä tutkimus, koulutus ja arviointi ovat erityisalueena Posken tehtäväkentässä. Hallinnollisesti Saamelaiskäräjien yhteydessä toimiva saamelaisyksikkö huolehtii näistä tehtävistä yhteistyössä Lapin ja Pohjois-Pohjanmaan toimintayksikköjen kanssa.

Saamelaisyksikön keskeisenä tavoitteena on saamelaisten sosiaali- ja terveyspalvelujen saatavuuden parantaminen, sisällöllinen ja laadullinen kehittäminen, vaikuttavuuden arviointi sekä näihin liittyviin tutkimus- ja koulutustarpeisiin vastaaminen. Saamelaisyksikön ensisijaisena toiminta-alueena on saamelaisten kotiseutualue, mutta saamelaisen osaamisen turvaaminen valtakunnallisesti on saamelaisyksikön erityistehtävä. Tärkeänä tavoitteena on myös edistää ja vahvistaa saamelaisten sosiaali- ja terveysasioita koskevaa pohjoismaista saamelaisyhteistyötä.

Saamelaiskäräjät on toimintaohjelmassaan 2016–2019 asettanut yhdeksi päätavoitteekseen edistää saamelaisten hyvinvointia ja osallisuutta turvaamalla sosiaali- ja terveydenhuollon rakenneuudistuksessa saamenkielisten ja kulttuurinmukaisten, laadukkaiden hyvinvointipalveluiden saatavuus läheisyysperiaatteella sekä turvaamalla osaavan, ammattitaitoisen henkilöstön saatavuus.

Saamelaiskäräjien sosiaali- ja terveyslautakunta toimii Posken saamelaisyksikön ohjausryhmänä ohjaten saamelaisyksikön toimintaa Saamelaiskäräjien asettamien tavoitteiden mukaisesti.

Saamelaisten sosiaali- ja terveysalan kehittämisohjelma 2016–2019

Saamelaisten sosiaali- ja terveysalan kehittämisohjelmaa ohjaavat Saamelaiskäräjien toimintaohjelman 2016–2019 asettamat tavoitteet. Kehittämisohjelma sisältää neljä päätavoitetta, joiden toteutumista valtio, maakunnat, kunnat, eri palveluntuottajat ja Saamelaiskäräjät voivat toimillaan edistää toteuttamalla ohjelmassa mainittuja tavoitteita. Saamelaisten sosiaali- ja terveysalan kehittämisohjelman tarkoituksena on nostaa esille saamelaisväestöä koskevat tarpeet ja toimenpiteet, joilla edistetään saamelaisten yhdenvertaisuuden ja perusoikeuksien toteutumista sosiaali- ja terveydenhuollossa.

Saamelaisten sosiaali- ja terveysalan kehittämisohjelman päätavoitteet:

1. Saamelaisväestön terveys ja hyvinvointi lisääntyy.
2. Saamelaisten kulttuuri-itsehallinto kehittyy sosiaali- ja terveydenhuollossa.
3. Saamelaisten perusoikeudet ja yhdenvertaisuus toteutuvat palveluntuotannossa.
4. Saamelaisten omakielisten ja kulttuuriin perustuvien sosiaali- ja terveysten palvelujen laatu, vaikuttavuus ja saatavuus paranevat.

Kehittämisohjelman toimenpiteet pyritään sisällyttämään sote-uudistuksen toimenpiteisiin, Pohjois-Suomen sosiaalialan osaamiskeskukseen, saamelaisten kotiseutualueen kuntien ja muiden keskeisten kehittämisorganisaatioiden toimintaan. Ohjelman tavoitteiden saavuttamista ja toimeenpanoa tukevat saamenkielisten sosiaali- ja terveysten palvelujen turvaamiseksi osoitettu valtionavustus sekä erilaiset saamelaisten sosiaali- ja terveydenhuollon kehittämishankkeisiin myönnettyt valtionavustukset.

Saamelaisyksikkö osallistuu aktiivisesti tulevan Lapin maakunnan sote-kehittämisrakenteen luomiseen Pohjois-Suomen sosiaalialan osaamiskeskusverkoston ja Lapin maakuntavalmistelun kautta. Saa-

melaisten sosiaali- ja terveysasiain yhteistyöelimen kautta tehostetaan yhteistyötä palvelujen järjestäjä- ja tuottajatahojen, sairaanhoitopiirien, eri koulutus- ja kehittäjätahojen ja järjestöjen kanssa. Lisäksi edistetään aktiivisesti rajayhteistyön kehittämistä saamenkielisen palvelutuotannon, kehittämistoiminnan ja koulutuksen osalta.

Ajankohtaiset haasteet

Käynnissä olevassa Maakunta- ja sote-uudistuksen tavoitteena on luoda uudet maakunnat, uudistetaan sosiaali- ja terveydenhuollon rakennetta, palveluita ja rahoitusta sekä siirretään maakunnille uusia tehtäviä. Uudistuksen on tarkoitus tulla voimaan 1.1.2020 alkaen. Uudistuksen tavoitteena on tarjota ihmisille nykyistä yhdenvertaisempia palveluja, vähentää hyvinvointi- ja terveyseroja sekä hillitä kustannusten kasvua. Lapissa maakuntauudistuksen esivalmistelua koordinoi maakunnallinen ohjausryhmä, johon myös Saamelaiskäräjät kuuluu.

Saamelaisyksikön tärkeimmät ajankohtaiset haasteet liittyvät käynnissä olevassa sote-uudistukseen, jossa pyritään aktiivisesti varmistamaan, että Lapin maakunnan valmistelussa huomioidaan lain edellyttämällä tavalla saamelaisten kulttuuri-itsehallinto ja perusoikeudet sekä kaikki saamen kielet yhdenvertaisesti.

- turvataan saamelaisväestölle yhdenvertaiset ja laadukkaat kulttuurinmukaiset sosiaali- ja terveyspalvelut lähipalveluna omalla äidinkielellä,
- varmistetaan saamelaisten kulttuuri-itsehallinnon huomioonottaminen sote-uudistuksessa
- vahvistetaan sosiaali- ja terveydenhuollon ammattilaisten osaamista saamen kielissä ja kulttuurissa läpi koko palveluketjun
- vahvistetaan saamelaista osaamista ja asiantuntijuutta sosiaali- ja terveydenhuollon kehittämis- ja tutkimusrakenteessa,
- vahvistetaan saamelaisyksikön toimintamahdollisuuksia uudessa tutkimus- ja kehittämisrakenteessa.

Saamelaiskäräjien vuoden 2019 toimintasuunnitelma-talousarvion yhtenä päätavoitteena on varmistaa, että maakunta- ja sote-uudis-

tuksessa turvataan laadukkaiden, asiakaslähtöisten ja kulttuurinmu-
kaisten sosiaali- ja terveystalvelujen yhdenvertainen saatavuus in-
rin- koltan- ja pohjoissaamen kielillä kaikille ikäryhmille. Toiminta-
vuonna edistetään myös saamenkielisen ja kulttuurin huomioivan
lastensuojelun kehittämistä sekä selvitetään sosiaaliturvan aukkoja
erityisesti saamelaisten ikääntyneiden ja elinkeinonharjoittajien so-
siaaliturvan osalta. Lisäksi edistetään elinkeinonharjoittajien toi-
meentuloturva ja kuntoutusmahdollisuuksia.

Saamelaiskäräjien toimintavuoden 2019 päätavoitteena on myös
saattaa Pohjoismaisen saamelaissopimuksen käsittely päätökseen.
Ruotsin, Norjan ja Suomen valtiot ovat parafoineet alkuvuodesta
2017 pohjoismaisen saamelaissopimuksen. Sopimuksen mukaan
valtiot edistäisivät saamelaisten mahdollisuutta käyttää saamen
kieltä terveyden- ja sairaanhuollossa sekä sosiaalihuollossa saame-
laisalueilla. Sopimus edellyttää valtioiden luovan olosuhteet sellai-
siksi, että saamelaiset voivat tehokkaasti säilyttää ja kehittää omaa
kieltään, kulttuuriaan, perinteisiä elinkeinojaan ja yhteiskuntaelä-
mää.

Saamelaisyksikön tavoitteet ja talousarvio vuodelle 2019

Saamelaisyksikön talousarvio 2019

Sosiaalialan osaamiskeskukselle myönnetystä valtionavustuksesta
1,5 % on tarkoitettu käytettäväksi erityisavustuksena saamenkieli-
sen väestön palvelutarpeiden huomioon ottamiseksi (koko maan
alueella). Viimeisen kahden vuoden aikana Posken saamelaisyksikön
toiminnan rahoitusta on supistettu siten, että toimintaan kohden-
netut resurssit ovat vähentyneet vuodesta 2013 vuoteen 2017
noin 50 %. Saamelaisyksikössä työskentelee yksi osa-aikainen suun-
nittelija (70 %).

Saamelaisyksikön toiminnan kehittäminen ja vahvistaminen

Saamelaisyksikön toimintaa tulee maakunta- ja sote-uudistuksessa kehittää saamelaisten kulttuuri-itsehallinnon pohjalta. Kehittämistarpeisiin ja valtakunnalliseen erityistehtävään nähden saamelaisyksikön voimavaroja olisi vahvistettava. Saamelaisyksikön toiminnalle on turvattava saamelaisväestön palvelutarpeiden ja sote-uudistuksen tuomien lisähaasteiden mukainen riittävä pysyvä rahoitus.

Maakunnan palveluissa osaamista tullaan jäsentämään osaamiskeskusmallilla¹. Osaamiskeskusten tehtävät, määrä ja rakenne määritellään jatkovalmistelussa. Keskusten tehtävänä on mm. määritellä osaamistarpeita, ylläpitää osaamista, kehittää palveluita, osallistua palveluketjujen, linjausten ja kriteerien valmisteluun, osallistua yhteistyöalueen yhteistyöhön sekä toimia maakunnan järjestäjän tukena. Saamenkieliset ja kulttuurilähtöiset palvelut on tunnistettu yhdeksi osaamiskeskuksen kehittämisalueeksi.

Palvelurakenne-, tiedontuotanto- ja osaamisverkostouudistuksissa on välttämätöntä varmistaa rakenne, toimintamalli ja resurssit, jotka mahdollistavat riittävän valtakunnallisen saamelaisen erityisosaamisen syntymisen. Tavoitteena on turvata saamelaisten terveyden ja hyvinvoinnin tutkimus-, kehittämis- sekä koulutustarpeet sekä saamelaisen erityisosaamisen välittyminen paikallisella, alueellisella ja valtakunnallisella tasolla.

Posken saamelaisyksikön toiminnan kehittäminen ja vahvistaminen;

- Saamelaisyksikön toiminnan turvaaminen ja kehittäminen sote-uudistuksessa saamelaisten kulttuuri-itsehallinnon pohjalta vastaamaan saamelaisväestön palvelutarpeita ja huomiointia valtakunnallisesti.

¹ KEHIKKO – Lapin sosiaali- ja terveyspalvelujen kehittämisen kokonaissuunnitelma. Lapin maakunta- ja soteuudistus. Miia Palo. Luonnos 1.0

- Kehitetään saamelaisten rajat ylittävää yhteistyötä tutkimus-, kehittämis- ja innovaatiotoiminnassa.
- Saamelaisyksikön toiminnalle turvataan riittävät resurssit toimia valtakunnallisella tasolla ja yli valtioiden rajojen. Pyritään saamaan yksikköön 2 henkilötyövuotta.
- Saamelaisyksikkö on mukana osaamisen ja asiantuntijuuden vahvistamisessa sosiaali- ja terveydenhuollon kehittämis- ja tutkimusrakenteessa.
- Vahvistetaan yhteistyötä eri kehittämissyksiköiden välillä valtakunnallisen erityistehtävän toteuttamiseksi.

Asiakaslähtöisten saamenkielisten palvelukokonaisuuksien kehittäminen

Lainsäädäntö velvoittaa järjestämään sosiaali- ja terveydenhuollon palvelut asukkaiden tarpeen mukaisesti. Saamenkieliset sosiaali- ja terveysterveystoimet ovat pirstaleisia ja niiden saavutettavuutta heikentävät puutteet tiedottamisessa sekä se, että saamelaisia asiakkaita ei automaattisesti ohjata saamenkielentaitoisen henkilöstön asiakkaiksi. Saamenkielisen asiakkaan ohjaaminen saamenkielisten palveluiden piiriin voidaan edistää palveluohjausta kehittämällä.

Saamelaisyksikkö osallistuu aktiivisesti tulevan Lapin maakunnan sote-kehittämissuunnitelman luomiseen Pohjois-Suomen sosiaalialan osaamiskeskusverkoston ja Lapin maakuntavalmistelun kautta. Saamenkielisten sosiaali- ja terveysterveystoimien kehittämissuunnitelman erityistarpeet tulee huomioida paikallisella, alueellisena, valtakunnallisena sekä myös rajayhteistyöhön liittyvänä erityiskysymyksenä.

Saamelaisyksikkö edistää osaltaan Lapin maakuntauudistuksen yhteydessä saamelaisten osallisuutta ja vaikuttamismahdollisuuksia mm. osallistamalla kokemusasiantuntijuuden ja kehittäjäasiakastoinnin kehittämiseen. Tavoitteena on ottaa saamelaiset sosiaali- ja terveysterveystoimien asiakkaat ja heidän läheisensä mukaan palveluiden suunnitteluun, kehittämiseen ja arviointiin.

Saamelaisten asiakas- ja palveluohjauksen kehittäminen

Saamenkielisten palvelujen saavutettavuutta heikentää tiedottamisen puute sekä se, että saamenkielisiä asiakkaita ei aina ohjata saamenkielentaitoisen henkilöstön asiakkaiksi. Tätä voidaan edistää kehittämällä asiakas- ja palveluohjausta. Palveluohjaus on palvelujen yhteensovittamista. Palveluohjauksen tehtävänä on auttaa ja neuvoa asiakasta tarvittaessa, sekä selvittää yksilölliset palveluntarpeet. Palveluohjaukseen kuuluu myös tiedottaminen palveluista ja etuuksista sekä ohjata asiakas tarvetta vastaaviin palvelu- ja tukimuotojen piiriin. Maakunnallinen neuvonta ja asiakasohjaus tulee järjestää ja se palvelee asiakkaita niin maakunnallisesti, alueellisesti kuin lähipalveluna. Saamelaisväestölle asiakas- ja palveluohjaus tulee järjestää saamelaisten äidinkielellä, inarin-, koltan- ja pohjoissaamen kielellä.

Palveluohjauksella tavoitellaan myös palvelujen järjestäjien ajattelussa ja toiminnassa tapahtuvaa muutosta, jonka myötä saamenkielinen asiakas voi luottaa palvelutarpeidensa tulevan tunnistetuksi ja hän saa kieleen ja kulttuuriin mukautettua tukea ja apua kaikissa elämänsä vaiheissa.

Saamelaisen palveluohjauksen kehittäminen:

- Saamelaisen palveluohjausmallin käyttöönotto ja edelleen kehittäminen yhteistyössä saamelaisasiakkaiden kanssa.
- Kielellisten ja kulttuuristen erityistarpeiden tunnistaminen ja niiden huomioiminen eri palveluprosesseissa.
- Sosiaali- ja terveysalan henkilöstön osaamisen vahvistaminen saamen kielessä ja kulttuurissa.
- Rajat ylittävän palveluohjausyhteistyön kehittäminen.

Ikääntyneiden palvelut

Saamelaisten ikääntyneiden palveluiden suurena haasteena on palveluiden tuottaminen kotiin, sillä ikäihmiset asuvat pääasiassa hajal-

laan syrjäkylissä. Saamelaisten ikääntyneiden toimintakyvyn ja kotona asumisen tukemisella on suuri merkitys myös saamen kielten ja kulttuurin säilymiselle ja perinteisen tiedon siirtymiselle sukupolvelta toiselle. Myös omaishoitajien hyvinvointia tulee edistää.

Vanhustenhuollossa ja ikääntyneiden palveluiden kehittämisessä keskeistä on ikääntyneiden toimintakyvyn, omatoimisuuden ja itsenäisen suoriutumisen vahvistaminen. Ikääntyneiden toimintakyvyn ylläpitämisessä tulee kiinnittää huomiota saamelaisten kotiseutualueen syrjäkylissä asuvien kuntoutukseen. Tällä hetkellä saamelaisten kuntoutusta on mahdotonta toteuttaa avokuntoutuspalvelujen vaikean saatavuuden johdosta.

Lapin maakuntavalmistelussa saamelaisten iäkkäiden palvelukokonaisuuksissa huomioidaan, että palvelut tukevat saamelaisten ikäihmisten mahdollisuutta ylläpitää omaa kieltään ja kulttuuriaan. Palveluissa varmistetaan saamelaisten kielellisten ja kulttuuristen erityistarpeiden huomioiminen². Tavoitteena on että, heidän toimintakykyään ja kotona asumista tuetaan kulttuuriselta kannalta tarkoituksenmukaisin tavoin osana saamelaisyhteisöä³. Saamelaisten iäkkäiden osallisuus oman palvelun suunnitteluun ja toteutukseen toteutuu. Asiakas tulee kohdatuksi ja kuulluksi omassa asiassaan.

Saamenkielisten ikääntyneiden palvelujen kehittäminen:

- Saamenkielisten virka-ajan ulkopuolisten kotipalvelujen yhdenvertaista saatavuuden parantaminen
- Saamelaisen asiakas- ja palveluohjauksen kehittäminen
- Kulttuurinmukaisen kotikuntoutuksen kehittäminen
- Saamenkielisen palliatiivisen ja saattohoidon saatavuuden parantaminen
- Saamelaisen ikääntyvän väestön erityistarpeiden tunnistamisen ja tarvevastaavuuden tehostaminen palvelusuunnittelussa yhdenvertaisen kohtelun toteutumiseksi
- Saamelaisen kehittäjäasiakastoiminnan edistäminen

² Iäkkäiden yhteensovitetujen palvelujen kokonaisuus Lapin maakunnassa. Johanna Lohtander. Luonnos 12.10.2018.

³ KEHIKKO – Lapin sosiaali- ja terveyspalvelujen kehittämisen kokonaissuunnitelma. Lapin maakunta- ja soteuudistus. Miia Palo. Luonnos 1.0

Lasten ja perheiden palvelut

Lapin "Perhekeskustoimintamalli Lappiin – integroidut monitoimijaiset palvelut perheille" -hankkeen lähtökohtana on ollut lasten ja perheiden palvelujen yhteistoiminnallinen kehittäminen ja uudistamistyö, jonka yhtenä painopistealueena on ennaltaehkäisevien ja matalankynnyksen palvelujen vahvistaminen. Yhteistoiminnallisen palvelujen kehittämisen lähtökohtana pidetään sitä, että sosiaali- ja terveystieteiden lisäksi tarvitaan kiinteä toiminnallinen yhteys muihin lasten, nuorten ja perhepalvelujen tuottajiin ja niihin alueisiin, jossa on luonnolliset lasten kasvu- ja palveluympäristöt, kuten päivähoito, varhaiskasvatus, koulut ja nuorisotoimi.

Saamelaisyksikön tavoitteena on olla mukana sote- ja maakuntauudistuksessa tukemassa toimia, joilla saamelaisperheiden ja -lasten palveluita tuotetaan yhdenvertaisesti saamelaiskulttuurin lähtökodista. Näillä toimilla tuetaan saamen kielen ja kulttuurin ylläpitämistä ja kehittämistä, sekä ennaltaehkäistään mahdollisia ongelmia, jolloin perheiden kokema hyvinvointi lisääntyy.

Saamenkielisten lasten, nuorten ja perheiden palveluiden kehittäminen:

- Saamenkielisten äitiys-, neuvola- ja kouluterveydenhuollon palvelujen saatavuuden parantaminen ja kehittäminen.
- Saamenkielisen neuvolamateriaalin saatavuuden edistäminen
- Saamelaiskulttuurin huomioiva lastensuojelun ja saamelaisen sijaisperhe- ja tukiperhetoiminnan kehittäminen ja vahvistaminen.
- Kielineuvolatoiminnan vakinaistaminen ja kehittäminen
- Edistetään saamelaiskulttuurin huomioivien eropalvelujen kehittämistä
- Saamelaisen kehittäjäasiakastoiminnan edistäminen
- Sote-henkilöstön kielen ja kulttuurin tuntemuksen vahvistaminen
- Rajayhteistyön parantaminen saamenkielisten lasten ja perheiden palvelujen saatavuuden turvaamiseksi.

Vammaisten henkilöiden palvelut

Vammaisilla henkilöillä on oikeus kulttuuri- ja kieli-identiteettinsä tunnustamiseen ja tukeen. Saamelaisten vammaisten henkilöiden erityistarpeiden tunnistaminen on edellytys sille, että he pystyisivät aidosti elämään osana saamelaisyhteisöä ja osallistumaan esimerkiksi perinteisten saamelaisten elinkeinojen harjoittamiseen. Saamelaisten vammaisten henkilöiden elinkeinollisiin oikeuksiin tulisi kiinnittää huomiota. Saamelaisen vammaisen henkilön oikeus oman kielen ja kulttuurin ylläpitämiseen tulisi nykyistä paremmin huomioida myös erilaisten kuntoutusmallien suunnittelussa ja toteuttamisessa.

Vammaisen henkilön osallistumista ja osallisuutta voidaan edistää monin eri tavoin. Palvelutarpeen arviointia ja palvelujen suunnittelua koskevat asiakastapaamiset ja selvitykset on järjestettävä esteettömässä ja muutenkin vammaiselle henkilölle soveltuvassa paikassa, ja osallistuminen keskusteluun on tehtävä mahdollisimman helpoksi. Henkilön ikä, elämäntilanne sekä kieli- ja kulttuuritausta vaikuttavat henkilön tarvitsemaan tukeen. Saamelaisen vammaisen henkilön osallistumista ja osallisuutta olisi tuettava kieli ja kulttuuritaustan edellyttämällä tavalla. Saamelaisten vammaisten henkilöiden osalta tosiasiallinen yhdenvertaisuus tarkoittaa käytännössä turvautumista positiiviseen erityiskohteluun. Moniperusteinen oikeudellinen suoja asettaa vahvennetun velvollisuuden saamenkielisten ja kulttuurinmukaisten palvelujen järjestämiselle saamelaisille vammaisille henkilöille.

Saamelaisten vammaisten henkilöiden palveluiden kehittäminen:

- Osallistutaan saamelaisen vammaispalvelukäsikirjan kehittämiseen
- Saamelaisten vammaisten palvelujen kehittäjäasiakastoiminnan edistäminen
- Saamenkielisten vammaispalvelujen saatavuuden edistäminen
- Saamelaisten vammaisten kielellisten, kulttuuristen ja elinkeinollisten oikeuksien ja palvelutarpeiden huomioimisen edistäminen

- Saamenkielisten vammaispalvelujen rajat ylittävän yhteistyön edistäminen

Saamelaisten hyvinvoinnin ja terveyden edistäminen

Julkisella vallalla on perustuslain velvoite edistää väestön terveyttä toisaalta sosiaali- ja terveydenhuollon ehkäisevän toiminnan kautta ja toisaalta kehittää yhteiskunnan olosuhteita väestön terveyttä edistävään suuntaan. Tilasto- ja rekisteritietokannoissa ei ole saatavilla erikseen saamelaisten hyvinvointia, terveyttä ja elinoloja koskevaa tietoa. Saamelaisten hyvinvointivajeet eivät ole päättäjien tiedossa, jolloin saamelaisten hyvinvointia parantavat toimet eivät priorisoidu kehittämiskohteiksi. Tämä näkyy käytännössä siten, ettei saamelaisia varten ei ole kehitetty sosiaali- ja terveydenhuollossa ennalta ehkäiseviä toimia.

Saamelaisten hyvinvointiin ja terveyteen vaikuttavat merkittävästi saamelaisväestön yhteiskunnallinen ja poliittinen tilanne. Saamelaisväestön osalta haasteena on myös se, ettei nykyisten palveluiden koeta tarjoavan riittävää apua, niihin hakeutuminen on vaikeaa tai niihin ei osata ollenkaan hakeutua. Palveluiden sisältö ja järjestämistapa tulisi tukea paremmin saamelaisväestön hyvinvointia. Saamelaisväestö tarvitsee kiireellisesti toimenpiteitä ja matalan kynnyksen palveluita, joilla tuetaan kokonaisvaltaisesti saamelaisten psykososiaalista ja kulttuurillista hyvinvointia.

Hyvinvoinnin ja terveyden edistäminen on kuntien ja maakuntien yhteisellä vastuulla. Saamenkielisessä palvelukokonaisuudessa lähtökohtana on saamelaisyhteisön ja yksilön hyvinvoinnin ja terveyden edistäminen tukemalla saamen kielen ja kulttuurin säilymistä, mahdollisuutta vaikuttaa omaehtoisesti tulevaisuuteen (itseään määräämisoikeus) sekä saamelaisten yhteenkuuluvuuden tunnetta. Muun muassa saamelaisilla ikäihmisillä kulttuurinmukainen elämäntapa ja yhteyden säilyttäminen omaan yhteisöön on merkittävä hyvinvointia edistävä tekijä.

Tämä merkitsee totuttujen käytäntöjen ja toimenkuvien uudelleen arvioimista vastaamaan ihmisten todellisia tarpeita. Saamenkielisten väestön kielellisten ja kulttuuristen oikeuksien toteutuminen niin perus- kuin erikoissairaanhoidossa sekä sosiaalipalveluissa edistäisivät saamelaisväestön yhdenvertaista kohtelua.

Saamelaisten hyvinvoinnin ja terveyden edistäminen.

- Edistetään saamelaisten hyvinvointi-indikaattoreiden käyttöönottoa saamelaisalueen kuntien ja Lapin maakunnan hyvinvointikertomustyössä.
- Osallistutaan aktiivisesti maakunnallisen hyvinvointistrategian ja -kertomuksen laatimiseen
- Edistetään saamenkielisen terveysneuvontamateriaalin saatavuutta yhdistysten ja valtion toimijoiden kanssa (SámiSoster, kunnat, THL, STM).

Saamelaisten yhdenvertaisuuden edistäminen

Tulevassa maakunnan palvelujärjestelmässä ja palvelujen tuotantotavoissa turvataan yhdenvertaisesti saamelaisten kielellisten ja kulttuuristen oikeuksien toteutuminen inarin-, koltan ja pohjoissaamen kielillä. Palveluja suunniteltaessa ja järjestettäessä saamelaisilla tulee olla riittävät vaikuttamismahdollisuudet osana kulttuuri-itsehallintoa. On tärkeätä, että saamenkieliset ja kulttuurilähtöiset palveluprosessit kussakin palvelukokonaisuudessa ovat johdonmukaisia ja osaavia, palvelupolut ovat eheät, palvelujen saatavuus ei heikenny asiakkaan kielitaidon vuoksi ja tieto omakielisistä palveluista on saatavilla. Näin luodaan edellytykset saamelaisten yhdenvertaiselle asemalle ja todelliselle valinnan vapaudelle palvelujärjestelmässä.

Viranomaisia koskee yhdenvertaisuuden edistämismääräys. Yhdenvertaisuutta edistäviä toimintamalleja voidaan kehittää huomioiden yhdenvertaisuus palvelustrategiassa, talousarvion laatimisessa, tulosohjauksessa sekä työkäytännöissä ja ohjeissa. Yhdenvertaisuuden toteutuminen tulee huomioida myös viestinnässä. Tiedottamisen parantaminen saamenkielisten sosiaali- ja terveyspalvelujen saatavuudesta ja niihin hakeutumisesta edistää saamelaisen

asiakkaan perusoikeuksien toteutumista. Saamelaisten kielellisten ja kulttuurillisten oikeuksien toteuttaminen sosiaali- ja terveydenhuollossa edellyttää positiivista erityiskohtelua, jonka toteuttamiseksi tarvitaan Saamelaiskäräjien kanssa yhteistyössä laadittu suunnitelma.

Saamelaisväestön yhdenvertaisuuden toteutumisen edistäminen sosiaali- ja terveyshuollossa.

- Edistetään suunnitelman laatimista saamelaisten positiivisen erityiskohtelun toteuttamiseksi
- Vahvistetaan sosiaali- ja terveydenhuollon henkilöstön osaamista saamelaiskulttuurin erityispiirteistä.
- Tiedotetaan saamelaisten kielellisistä ja kulttuurisista oikeuksista sekä saamenkielisistä palveluista yhteistyössä sosiaali- ja terveyslaitosten, kieliturvasihteerin kanssa.
- Edistetään saamenkielisen terveysneuvontamateriaalin saatavuutta yhdistysten ja valtion toimijoiden kanssa (SámiS-oster, kunnat, THL, STM).

Osaamisen lisääminen

Saamenkielisten ja kulttuuriin perustuvien palveluiden saatavuus turvataan panostamalla saamenkielisen henkilöstön saatavuuteen. Ratkaisevassa asemassa on saamenkielisen ammattihenkilöstön koulutukseen panostaminen. Koulutustarjontaa on lisättävä saamelaisista lähtökohdista suunnitellulle sosiaali- ja terveysalan ammattilaisen ja korkea-asteen koulutuksissa. Opiskelun tulisi olla mahdollista myös saamelaisten kotiseutualueella. Sosiaali- ja terveysalan ammattilaisille on tarjottava myös täydennyskoulutuksena saamen kielen ja kulttuurin koulutusta. Myös rajat ylittävää koulutusyhteistyötä on lisättävä. Posken saamelaisyksikön toimialaan kuuluvaa kehittämisen-, koulutus- ja tutkimustoimintaa toteutetaan yhteistyössä THL:n, Oulun ja Lapin yliopistojen, korkeakoulujen, oppilaitosten ja sosiaali- ja terveysalan järjestöjen kanssa Suomessa ja Norjassa.

Saamelaisyksikkö on aloittanut vuonna 2018 Lape-hankkeen kanssa yhteistyössä selvityksen saamenkielisten ammattilaisten sijoittumisesta työelämässä valtakunnallisesti yksityisen ja julkisen sektorin toimialoilla. Selvitys saatetaan loppuun kevään 2019 aikana. Saamenkielisen sosiaali- ja terveydenhuollon henkilöstön saatavuuden parantamiseksi jatketaan yhteistyötä opetus- ja kulttuuriministeriön ja sosiaali- ja terveysministeriön kanssa. Toimintavuoden alussa selvitetään saamenkielisen sosiaali- ja terveydenhuollon henkilöstön täydennyskoulutustarvetta. Lisäksi pyritään kehittämään erilaisia kouluttautumispolkuja saamenkielisen ammattihenkilöstön saatavuuden parantamiseksi.

Saamenkielisen ammattihenkilöstön saatavuuden parantaminen ja osaamisen lisääminen:

- Saatetaan loppuun selvitystyö saamenkielisten ammattihenkilöiden sijoittumisesta
- Selvitetään saamenkielisen sosiaali- ja terveydenhuollon henkilöstön täydennyskoulutustarvetta
- Edistetään saamelaiskulttuurinmukaista sosiaali- ja terveysalan ammatillisen ja korkea-asteen koulutuksen järjestämistä saamelaisten kotiseutualueella.
- Vaikutetaan sosiaali- ja terveysalan koulutuksen sisältöihin ja järjestämiseen
- Edistetään erilaisia kouluttautumispolkuja saamenkielisen ammattihenkilöstön saatavuuden parantamiseksi yhteistyössä oppilaitosten kanssa
- Edistetään saamelaisista lähtökohdista suunniteltua, rajat ylittävää sosiaali- ja terveysalan ammatillista ja korkea-asteen koulutusyhteistyötä

Tutkimus

Tiedontuotannon vahvistamiseksi huolehditaan, että saamelainen osaaminen ja saamelaisten tiedontuotannon tarpeet huomioidaan tutkimuksessa.

Saamelaiskäräjien ohella saamelaisten kotiseutualueen kunnat ja tuleva maakunta tarvitsevat saamelaisten elinoloja ja hyvinvointia koskevaa tietoa voidakseen kohdentaa palvelutavoitteensa mm. valinnanvapauslain toteutumisen yhteydessä. Ajantasaista tietoa tarvitaan myös, jotta voidaan seurata paremmin yhdenvertaisuuden toteutumista. Saamenkielisen sosiaali- ja terveyshenkilöstön saataavuudessa tulee panostaa saamenkielisen koulutetun henkilöstön paikantamiseen myös saamelaisalueen ulkopuolella. Saamelaisiin kohdistuvassa tutkimuksessa on otettava huomioon vakiintuneet tutkimuseettiset säännöt ja kansainväliset periaatteet, joita noudatetaan alkuperäiskansoihin liittyvässä tutkimuksessa.

Saamelaisten terveyttä ja hyvinvointia koskevan eettisen tiedontuotannon turvaaminen:

- Edistetään saamelaisväestöä koskevaa eettistä hyvinvointi- ja terveystutkimusta
- Selvitetään THL:n kanssa saamelaisten hyvinvointitutkimuksen toteuttamismahdollisuutta eettisten periaatteiden ja kulttuuri-itsehallinnon pohjalta
- Tehdään yhteistyötä eri tutkimus- ja opetustahojen kanssa tiedon tuottamiseksi saamelaisten elinoloihin, palvelutarpeisiin ja kulttuurinmukaisten menetelmien kehittämiseksi (Poske, THL, yliopistot ja ammattikoulut)

Pohjoismainen yhteistyö

Maakunta- ja sote-uudistuksessa saamenkieliselle väestölle olisi turvattava mahdollisuus käyttää saamenkielisiä palveluita myös yli rajan. Lapin sairaanhoitopiirin ja Helse Finnmarkin välisen sopimuksen perusteella saamenkielinen väestö on voinut käyttää Finnmarkin läänin erikoissairaanhoidon palveluita vuodesta 2007 alkaen. Rajayhteistyön käytänteissä ja toimivuudessa on kuitenkin vielä paljon kehitettävää saamenkielisen asiakkaan hoitoon pääsyn sujuvoittamiseksi. Kansallisten toimijoiden (ministeriöt, aluehallintovirasto, Kela, Lapin maakuntahallinto) tulisi myös tukea ja edistää aktiivisesti rajayhteistyötä sekä toimivien yhteistyökäytänteiden kehittämistä.

Saamelaisten palvelujen osalta yhteistyöverkoston ja koordinaation luominen, Norjan, Ruotsin ja Suomen välille on tärkeää säännöllisen yhteydenpidon ja tiedonkulun varmistamiseksi. Saamelaisyksikkö osallistuu yhteistyössä Saamelaiskäräjien sosiaali- ja terveyssihteerin kanssa rajayhteistyötapaamisten järjestämiseen. Saamelaisyksikkö pitää aktiivisesti yhteyttä Norjan saamelaisten palvelujen kehittämisyksiköihin saamelaisen tutkimustiedon välittämiseksi myös Suomeen.

Rajat ylittävän saamelaisyhteistyön kehittäminen:

- Edistetään rajayhteistyösopimusten päivittämistä ja laajentamista
- Välitetään pohjoismaista saamen tutkimuksen ja palvelujen kehittämistyön osaamista Suomeen
- Edistetään ja vahvistetaan pohjoismaista yhteistyötä saamelaisten palvelutilanteen parantamiseksi
- Edistetään saamenkielisen ja kulttuurin huomioivan lastensuojelun kehittämistä yli valtakunnan rajojen

2 RESURSSIT

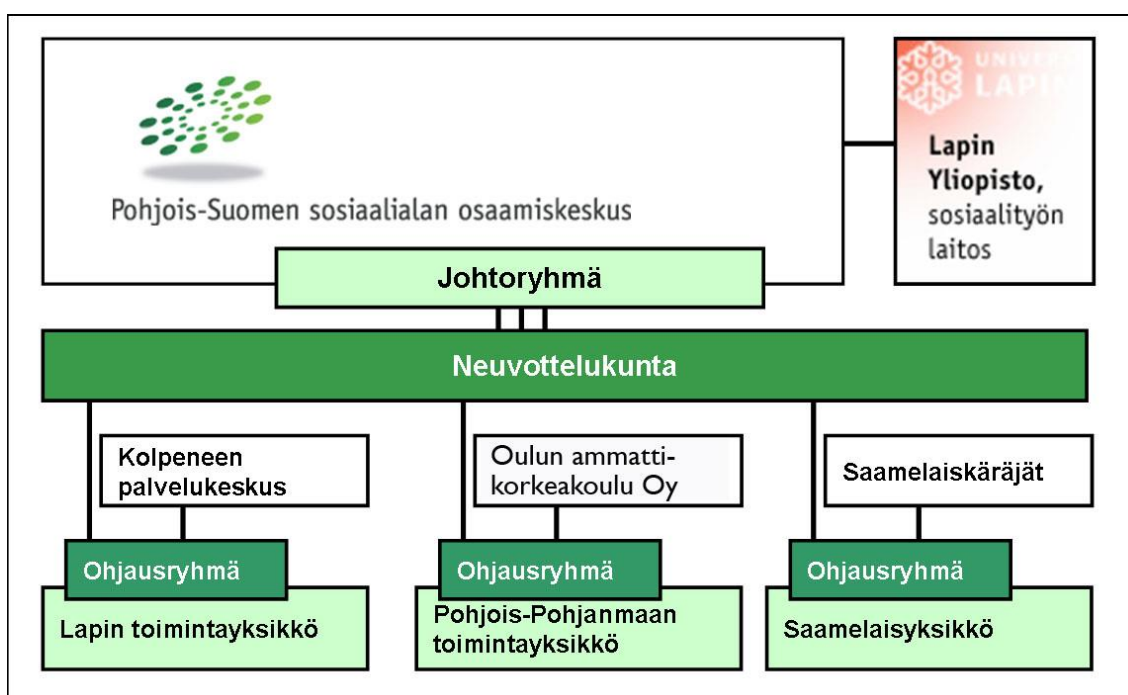
Sosiaali- ja terveysministeriö myöntää vuosittain valtionavustusta osaamiskeskusten toimintaan. Vuodelle 2019 osaamiskeskustoimintaan on varattu 2 950 000 euroa. Valtionavustus jakautuu eri osaamiskeskuksille suhteessa väestöön (80 %) ja pinta-alaan (20 %). Posken perustoimintaan on myönnetty vuodelle 2019 valtionavustusta 500 588 euroa. Valtionavustuksesta on määrätty 44 250 euroa erityisvaltionavustukseksi saamenkielisten palveluiden kehittämiseen. Lisäksi erillistä rahoitusta on saatu projektirahoituksilla mm. EU-rahoituksen kautta. Lapin läänin kunnat osallistuvat Posken Lapin toimintayksikön perustoiminnan rahoitukseen 0,5 €/asukas. Lapin yliopisto toimii osaamiskeskuksen oikeushenkilönä, koordinoiden yhteisen neuvottelukunnan avulla toimintayksiköiden toimintaa ja huolehtien keskushallintoon päin Pohjois-Suomen sosiaalialan osaamiskeskuksen asemasta, rahoituksesta ja toiminnallisista edellytyksistä.

Poske/Lapin toimintayksikkö:

Perushenkilöstö koostuu kehitysjohtajasta, sosiaalityön kehittämispäälliköstä, suunnittelijasta ja taloussihteeristä. Lisäksi eri hankkeissa toimii noin 10 työntekijää. Hankkeita on meneillään: 1) Kansa-Koulu2 -hanke (ESR 2018–2019), 2) Recovery toimintamalli mielenterveystyössä (STM 2018–2020), 3) Sähköiset sote-palvelut maakunnan markkinoille – virtu.fi (EAKR).

Pohjois-Suomen sosiaalialan osaamiskeskus (Poske)

Pohjois-Suomen sosiaalialan osaamiskeskus (Poske) on osa valtakunnallista osaamiskeskusverkostoa. Valtakunnallisesti osaamiskeskustoimintaa koskeva laki (1230/2001) ja asetus (1411/2001) on tullut voimaan vuoden 2002 alusta. Poske on Lapin yliopiston, Saamelaiskäräjien, Kolpeneen palvelukeskuksen kuntayhtymän ja Oulun ammattikorkeakoulu Oy:n muodostama sopimus pohjainen organisaatio, jota ohjaa ja johtaa neuvottelukunta. Poske on yksi yhtenäinen toiminnallinen kokonaisuus, joka muodostuu kolmesta alueellisesta toimintayksiköstä: Lapin ja Pohjois-Pohjanmaan toimintayksiköstä sekä Saamelaisyksiköstä. Saamelaisyksikkö vastaa saamelaisten hyvinvointipalveluiden kehittämistä, joka on Pohjois-Suomen sosiaalialan osaamiskeskuksen valtakunnallinen erityistehtävä.



Lapin yliopisto toimii Pohjois-Suomen sosiaalialan osaamiskeskuk-
sen oikeushenkilönä, jonka kautta Pohjois-Suomen osaamiskes-
kuskeskus rahoitus välittyy. Lapin yliopisto koordinoi yhteisen neu-
vottelukunnan avulla Pohjois-Pohjanmaan ja Lapin toimintayksiköi-
den sekä Saamelaisyksikön toimintaa

Pohjois-Suomen sosiaalialan neuvottelukunta:

- Edustaa koko Pohjois-Suomen sosiaalialan osaamiskeskusta
- Koordinoi Pohjois-Suomen sosiaalialan osaamiskeskuksen toimintaa ja päättää sitä koskevista yhteisistä asioista
- Linjaa Pohjois-Suomen sosiaalialan osaamiskeskuksen toiminnan painopisteet

Toimintayksiköillä on omat alueelliset ohjausryhmänsä, jotka koostuvat alueiden keskeisimmistä toimijoista. Toimintayksiköiden hallinnoivat tahot (Kolpene, Oulun ammattikorkeakoulu Oy) asettavat määräajaksi toimintayksiköiden ohjausryhmät, jotka valvovat ja ohjaavat toimintaa. Saamelaisyksikön ohjausryhmänä toimii Saamelaiskäräjien sosiaali- ja terveyslautakunta.