



Pohjois-Suomen sosiaalialan osaamiskeskus

TOIMINTASUUNNITELMA 2020

Pohjois-Suomen sosiaalialan osaamiskeskus
Lapin toimintayksikkö
Pohjois-Pohjanmaan toimintayksikkö
Saamelaisyksikkö

Julkaisija: Pohjois-Suomen sosiaalialan osaamiskeskus

Pohjois-Suomen sosiaalialan osaamiskeskus
Lapin toimintayksikkö
Myllärintie 35, 96400 Rovaniemi

Pohjois-Suomen sosiaalialan osaamiskeskus

Rovaniemi 2020

Sisällys

1	TOIMINTA 2020.....	Virhe. Kirjanmerkkiä ei ole määritetty.
2	POSKEN TALOUS JA HENKILÖSTÖ.....	17
	LIITE I: Pohjois-Suomen sosiaalialan osaamiskeskuksen organisointi ja neuvottelukunta.....	18

I TOIMINTA 2020

Pohjois-Suomen sosiaalialan osaamiskeskus eli Poske on sosiaalialan osaamista vahvistava ja kehittävä ylimaakunnallinen organisaatio ja verkosto koko Pohjois-Suomen alueella. Poske pitää esillä väestön tarpeita vastaavaa sosiaalialan asiantuntemusta, alan ammattilaisia, heidän osaamistaan sekä sen kehittämisen tärkeyttä ja sosiaalisen hyvinvoinnin merkitystä ja edellytyksiä. Työ kohdentuu sosiaalialaan ja sen kanssa tiiviissä yhteistyössä oleviin muihin toimijoihin m. terveydenhuolto, sivistystoimi ja nuorisotoimi. Sosiaalinen näkökulma on tärkeää kaikessa mitä teemme. Kehittämistyössä ja ammatillisen osaamisen vahvistamisessa kulkee läpäisevänä ajatus tutkimuksen, kehittämisen ja koulutuksen yhdistämisestä. Työmme perustuu tutkimuksellisen tiedon, kehittämisen ja työelämän väliseen vuoropuheluun. Toiminta pohjaa kuntakohtaisiin ja alueellisiin tarpeisiin ja sektorirajat ylittävään pitkäjänteiseen yhteistyöhön. Vahvistamme kuntien sosiaalipalvelujen asiantuntijuutta, tietoperustaa ja luomme pohjaa sosiaalipalvelujen tietojohdattamiselle (tiedontuotanto: selvitykset, arvioinnit, tilastolliset katsaukset, tutkimus- ja korkeakoulu yhteistyö) sekä tuemme kuntia tuottamalla asiantuntijapalveluja kehittämistyöhön, väitämme työpareja ja konsultaatiota kuntien haasteellisiin asiakastilanteisiin.

Poske näkee tässä ajassa erilaisia haasteita:

- 1) Sosiaali- ja terveydenhuollon ”järjestämislain”/ tulevan sote-uudistuksen toimeenpanon vaikutukset: uusien tuottajaorganisaatioiden suunnittelu ja toimeenpano, toimintatapojen kehittäminen vastaamaan uudistuvaa lainsäädäntöä, alueelliset muutokset.
- 2) Sosiaalihuollon (kuntien) valmistautuminen Kantaan siirtymisiin.
- 3) Tiedolla johtaminen (tiedonhallinta, tieto ja johtamisen tuki: ajantasainen ja oikea tieto suunnittelun ja kehittämisen pohjana, asiakastyön dokumentointi, tilastointi ja raportointi, toimivat tietojärjestelmät, osaaminen) ja siihen liittyvä osaaminen.

- 4) Syrjäytymisen ehkäisy (erityisesti nuoret, varattomat lapsiperheet, pitkäaikaistyöttömät).
- 5) Asiakkaiden osallisuuden mahdollistaminen ja edistäminen sekä omassa asiassa että palvelujen suunnittelussa ja kehittämisessä.
- 6) Miten taataan vahva ammatillinen sosiaalialan osaaminen uudistuvissa palvelurakenteissa ja –prosesseissa ja tilanteessa, missä sosiaaliala osaajista on pulaa, eikä työntekijöitä saada peruskuntiin (sosiaalityöntekijät).
- 7) Lastensuojelun haavoittuvuus: työ on haastavaa ja kunnissa on vaikeaa saada päteviä sosiaalityöntekijöitä kuntiin. Lastensuojelulaki määrittää, että viranhaltijaoikeudet omaavia sosiaalityöntekijöitä täytyy olla 2 työskentelemässä perheen kanssa. Systemisen toimintamallin toteuttaminen lastensuojelussa on myös haastavaa, koska terapeuteista on pulaa.

Alueellinen yhteistyö ja vaikuttaminen

Posken perustoimintaan sisältyy paljon sosiaalipoliittista vaikuttamista niin maakunnallisella, koko Pohjois-Suomea sekä valtakunnallisellakin tasolla. Posken toimijoita on mukana sosiaali- ja terveydenhuollon uudistus- ja kehittämistyössä, tiedonhallinnan ja digitaalisten palveluiden, hyvinvoinnin sekä muissa eri substanssikohtaisissa työryhmissä. Poske toimii aktiivisena sosiaalihuollon äänenä rakenteellisessa muutostyössä sekä tuo esille ja keskusteluun ajankohtaisia sosiaalipoliittisia ilmiöitä.

Poske koordinoi maakunnallisten työryhmien toimintaa ja kutsuu sosiaalialan eri ammattilaisia eri työkokouksiin. Eri sisältöalueiden työryhmät ja verkostot koostuvat käytännön sekä koulutuksen ja tutkimuksen edustajista. Toimintaan on sitoutunut myös kehittäjäasiakkaita ja alan ammattilaisia julkiselta sektorilta, järjestöistä kuin yksityisiä palveluntuottajiaakin. Työryhmätoiminnan ja verkostoissa tapahtuvan työn tarkoitus on tunnistaa ajankohtaisia osaamisvajaita ja kehittämistarpeita sekä innovoida kulloinkin tarvittavia kehittämisen toimia sekä tehdä alueellista ja valtakunnallista vaikuttamistyötä.

Asiakkaiden osallisuuden lisäämisellä eli ottamalla asiakkaat mukaan kehittäessä palveluita, pyrimme Poskessa monialaisen yhteistyön kautta kansalaisten hyvinvoinnin, terveyden sekä fyysisen, psyykkisen ja sosiaalisen toimintakyvyn paranemiseen, kustannustehokkaihin oikea-aikaisiin ja sujuviin palveluihin. Yhteistyössä syntyvää monitahoista kokemus-, ammatti- ja tieteellistä tietoa ja uusia toimintatapoja voidaan käyttää palvelujen kehittämisestä kansalliseen päätöksentekoon sekä toiminnan ja uudistavien kokeilujen vaikutusten arviointiin.

Osaamisen ja asiantuntijuuden kehittäminen ja lisääminen

Osaamiskeskusten lakisääteinen (L 1230/2001) tehtävä on edistää sosiaalialan perus- ja erityisosaamista sekä turvata erityis- ja asiantuntijapalveluja. Poske tukee kuntia ja tulevaa maakuntaa sosiaali- ja terveysalan asiakastyön prosessien ja käytäntöjen kehittämisessä. Toimintayksikkö vahvistaa ja välittää sosiaalialan osaamista alueiden erityispiirteet huomioiden tehden yhteistyötä kuntien, kuntayhtymien, maakunnan, järjestöjen kanssa. Vuonna 2020 Posken sisällöllisiä kehittämisen teemoja sosiaalialan osaamisen kehittämisen näkökulmasta:

- 1) virtuaalisesti välitettävät palvelut/digiosaamisen tukeminen (osaajat, erityisosaajat, työparia asiakastyöhön, konsultaatio)
- 2) Recovery-toimintaorientaation jalkauttaminen mielenterveyspalveluissa,
- 3) Eri menetelmien jalkauttaminen alueella (esim. Syty-toimintamalli).

Poske ylläpitää alueellista sosiaali- ja terveydenhuollon virtu.fi -palveluportaalia ja kehittää sitä kuntien, kuntayhtymien, Lapin ja Länsi-Pohjan sairaanhoitopiirien perusterveydenhuollon yksiköiden, järjestöjen, Lapin yliopiston, ammattikorkeakoulun, aluehallintoviranomaisten, maakuntien liiton, yksityisen palveluntuottajien ja teknologiayritysten kanssa. Vuonna 2020 panostetaan erityisesti virtu.fi -palveluportaalin uudistamiseen niin teknisesti kuin visuaalisesti.

Poske osallistuu OT-keskusten tutkimus- ja kehittämistoiminnan ja tiedolla ohjauksen mallin valmisteluun sote-yhteistyöalueilla yhdessä maakuntien, oppilaitosten, yliopistollisten sairaaloiden ja muiden kanssa. Tavoitteena on mm. tieteellisen tutkimuksen mahdollistaminen palvelujärjestelmässä, tutkimusvoimavarojen monipuolinen hyödyntäminen ja tutkimustulosten nopeampi implementaatio palvelujärjestelmän käyttöön.

Tutkimus-, kokeilu ja kehittämistoiminta

Sosiaalipalveluista tuotettava tieto on palveluiden kehittämisen ja vaikuttavuuden kannalta välttämätön edellytys. Tiedon pitää myös olla mahdollisimman nopeasti palautettavissa takaisin käytäntöihin käytettäväksi asiakkaiden parhaaksi. Tiedontuotannossa tehdään tiivistä yhteistyötä Lapin korkeakoulukonsernin käytännön opetuksen- ja tutkimustoiminnan kanssa.

Alueellinen tietotuotanto on ollut pirstaleista ja yksittäisistä intresseistä lähtevää. Se ei ole myöskään muodostanut ajallista jatkumoa eikä ajallinen luotettava vertailu ole ollut mahdollista. Ongelmien ratkaisemiseksi Poske jatkaa systemaattista kehittämistyötä, jonka tavoitteena on hyvinvointitiedon tuottaminen eri näkökulmista:

- Kansalaisten kokemustieto hyvinvoinnin tilasta ja hyvinvointipalveluiden tarpeesta.
- Palvelujen tuottajien tieto eri väestöryhmien hyvinvoinnista ja palvelujen vastaavuudesta ja kehittämistarpeista.
- Tilastoindikaattoreiden sisältämä tieto hyvinvoinnin muutoksista.
- Asiakasrekisteritieto palvelutarpeiden muutoksista sekä palvelujen ja asiakastyön vaikutuksista.

Poske tekee selvityksiä ja tiedontuotantoa vuonna 2020 seuraavista teemoista: 1) Mielenterveyspalveluiden kartoitus Lapissa, 2) Ammattilaisten ja väestön digituen tarpeiden kartoitus, 3) Sosiaalialan osaajien kartoitus 4) Saamenkielisten sosiaalialan osaajien valtakunnallinen kartoitus

Poske valmistelelee vuonna 2020 seuraavia kehittämishankekokonaisuuksia eri toimijoiden kanssa yhteistyössä: 1) Tulevaisuuden sosiaali- ja terveyskeskushanke Lapissa (STM), 2) Pohjois-Pohjanmaan lastensuojelun kehittämishankkeen valmistelu (STM), 3) Kairoilta kaikkaa - Tunturi- ja Itä-Lapin yhteisen työntekijän pilotti, 4) Rakenteellinen sosiaalityö Lapissa (ESR).

Valtakunnallinen erityistehtävä: saamelaisten palvelut

Erityistehtävä: Saamelaisten palvelut

Pohjois-Suomen sosiaalialan osaamiskeskuksen (Poske) valtakunnalliseksi erityistehtäväksi on määritelty saamenkielisen väestön palvelutarpeiden huomioon ottaminen tarpeellisissa tehtävissä. Saamelaisten hyvinvointipalveluiden kehittäminen, siihen liittyvä tutkimus, koulutus ja arviointi ovat erityisalueena Posken tehtäväkentässä. Hallinnollisesti Saamelaiskäräjien yhteydessä toimiva saamelaisyksikkö huolehtii näistä tehtävistä yhteistyössä Posken muiden toimijoiden kanssa. Saamelaiskäräjien sosiaali- ja terveyslautakunta toimii Posken saamelaisyksikön ohjausryhmänä ohjaten saamelaisyksikön toimintaa Saamelaiskäräjien asettamien tavoitteiden mukaisesti. Saamenkielisten sosiaali- ja terveyspalvelujen kehittäminen on osa saamelaisten perustuslaillisen aseman turvaamista alkuperäiskansana ja saamen kielilain toteutusta.

Saamelaisyksikön keskeisenä tavoitteena on saamelaisten sosiaali- ja terveyspalvelujen saatavuuden parantaminen, sisällöllinen ja laadullinen kehittäminen, vaikuttavuuden arviointi sekä näihin liittyviin tutkimus- ja koulutustarpeisiin vastaaminen. Saamelaisyksikön ensisijaisena toiminta-alueena on saamelaisten kotiseutualue, mutta saamelaisen osaamisen turvaaminen valtakunnallisesti on saamelaisyksikön erityistehtävä. Tärkeänä tavoitteena on myös edistää ja vahvistaa saamelaisten sosiaali- ja terveysasioita koskevaa pohjoismaista saamelaisyhteistyötä.

Päätavoitteet vuonna 2020

Vuoden 2020 toiminnan tavoitteina ovat: saamenkielisten ja kulttuurin mukaisten sosiaali- ja terveyspalvelujen saatavuuden parantaminen ja sisällöllinen kehittäminen, osaamisen vahvistaminen, tiedontuotannon edistäminen, verkostoituminen ja yhteiskunnallinen vaikuttaminen saamenkielisten ja kulttuurinmukaisten palvelujen turvaamiseksi kaikilla kolmella saamen kielellä (inarinsaame, koltansaame ja pohjoissaame).

Marinin hallituksen sote-uudistuksen tavoitteina ovat: hyvinvointi- ja terveyserojen kaventaminen, yhdenvertaisten ja laadukkaiden sosiaali- ja terveyspalvelut turvaaminen kaikille, perustason palveluiden saatavuuden ja saavutettavuuden parantaminen, palveluiden monialaisuuden ja yhteentoimivuuden vahvistaminen sekä ammattitaitoisen työvoiman saannin turvaaminen. Nämä luovat hyvät lähtökohdat ja puitteet saamelaisväestön palvelutilanteen kehittämiseksi, jossa palvelujen yhdenvertainen saatavuus, kielellinen ja kulttuurinen saavutettavuus, ammattihenkilöstön osaaminen ja saatavuuden parantaminen ovat avainasioita.

Liittyen Marinin hallitusohjelman lupaukseen lapsiystävällisestä yhteiskunnasta ja arvokkaasta vanhuudesta, saamelaisten lapsiperheiden ja ikäihmisten palvelut nousevat tärkeään asemaan. Omakieliset ja kulttuurinmukaiset palvelut ovat tärkeitä kaikille ikäryhmille, mutta niiden merkitys korostuu juuri lapsien ja ikäihmisten kohdalla monin tavoin. Lisäksi saamenkielisten ja kulttuurinmukaisten psykososiaalisten palvelujen tarve on noussut esiin ennen kaikkea käynnistyvän totuus- ja sovintoprosessin mutta myös yhteispohjoismaisen saamelaisten itsemurhien ehkäisy-suunnitelman myötä. Huoli saamelaisten henkisestä hyvinvoinnista on kasvanut ja se koskee muun muassa lisääntyneitä syrjintäkokemuksia ja assimilaatioon liittyviä, käsittelemättömiä, ylisukupolvisia traumoja. Huolta lisäävät yhteiskunnassamme lisääntynyt suvaitsemattomuus ja ääri- liikkeet, joiden myötä asenteet vähemmistöjä kohtaan ovat koven- tuneet. Saamelaisyhteisöjä kuormittaa myös rakenteellinen syrjintä, joka ilmenee saamelaisten oikeuksien ja tarpeiden huomiotta

jättämisenä sekä saamelaisten kulttuuri-itsehallinnon edellytysten heikentämisenä.

Rakenteellisella tasolla saamenkielisten ja kulttuurinmukaisten palvelujen järjestämiseksi tarvitaan lisää suunnitelmallisuutta ja yhteentoimivuuden vahvistamista. Palvelujen kielellinen ja kulttuurinen saavutettavuus tulee ottaa palvelujen järjestämisen seurattaviksi kriteereiksi.

Saamelaisyksikön talousarvio 2020

Sosiaalialan osaamiskeskuksille myönnetystä valtionavustuksesta 1,5 % on osoitettu käytettäväksi erityisavustuksena saamenkielisen väestön palvelutarpeiden huomioon ottamiseksi. Viimeisten vuosien aikana Posken saamelaisyksikön toiminnan rahoitusta on suositettu siten, että Saamelaisyksikössä työskentelee vain yksi osa-aikainen suunnittelija. Vuonna 2020 ma. suunnittelija toimii 50 % työajalla Posken saamelaisyksikössä ja tutkijana 50 % työajalla Posken ja LUC:n MONISOTE-hankkeessa.

Asiakasprosessit ja palvelujen rakenteellinen kehittäminen

Saamenkielisten ja kulttuurin mukaisten sosiaali- ja terveystalvelujen saatavuuden parantamiseksi kehitetään asiakasprosesseja sisällöllisesti ja menetelmällisesti sekä edistetään palveluketjujen yhtenäistämistoimia ja sujuvoittamista. Näitä tavoitteita toteutetaan osana Lapin tulevaisuuden sote-keskus 2020-23 kehittämishanketta, Lapin sote-rakennuudistusta tukevaa alueellista valmistelua 2020–2021 ja mahdollisesti haettavia erillishankkeita STM:n antaman ohjeistuksen mukaisesti. Saamenkielisten ja kulttuurin mukaisen sosiaali- ja terveystalvelujen kehittämisen painopisteet määrittyvät niistä kehittämistarpeista, joita saamelaiset asiantuntijaryhmät ovat nostaneet esiin aiempien sote-valmisteluhankkeiden tuloksina ja perustuvat viimeisimpiin tutkimustietoihin.

Saamenkielisten ja kulttuurin mukaisten palveluiden saatavuuden ja saavutettavuuden parantamiseksi sekä palveluiden monialaisuuden ja yhteentoimivuuden vahvistamiseksi tulee vahvistaa palveluketjujen eheyttä ja integroituneisuutta palvelujen järjestäjien sekä tuottajien keskuudessa. Painopistettä on siirrettävä ennaltaehkäiseviin ja varhaisvaiheen palveluihin sekä poistettava esteitä mm. rajat ylittävien palvelujen hyödyntämisessä. Tämä edellyttää saamenkielistä palveluohjausta sekä saamenkielisten sähköisten palvelujen saatavuutta. Palvelujen järjestämisestä vastaavien organisaatioiden tulee pitää huolta siitä, että ammattihenkilöstön saamenkielinen ja kulttuurinen osaaminen ja että palveluprosessit ovat osaavia sekä sujuvia. On tärkeää, että saamelaisasiakkaiden kielelliset ja kulttuuriset erityistarpeet tunnustetaan ajoissa ja tieto niistä kulkee koko palveluketjun läpi, niin että asiakkaan tarpeisiin vastataan palveluprosessin vaiheessa. Tähän liittyen on tärkeää kehittää myös tulkkaus- ja etätulkkauspalveluita ja käänösapuvälineitä, vaikka tulkkaus yksistään ei täytä hyvän, laadukkaan ja asiakaslähtöisen saamenkielisen palvelun kriteereitä. Kehitettävien sähköisten asiakas- ja potilastietojärjestelmien tulee tukea äidinkielistä asiointia, samalla kun erityisiin henkilötietoryhmiin kuuluvien henkilötietojen tietoturvakäytännöt tulee olla tiedossa ja käytössä.

Saamenkielisten ja kulttuurin mukaisten palvelujen tavoitteena ovat monialaiset, osaavat ja asiakaslähtöiset palvelukokonaisuudet sekä varhaisvaiheen tuki. Esimerkiksi kehittämiskohteina oleviin monialaisiin perhekeskuksiin on tärkeää saada alusta asti rakennettua saamenkielinen ja kulttuurinmukainen osaaminen, joka sisältää mm. lastensuojelun erityisosaamisen. Ammattihenkilöstön osaamista ja tukiverkoston tulisi vahvistaa systemaattisesti hyödyntäen erilaisia etämahdollisuuksia. Vastaavasti saamelaisille ikäihmisille tarjottavien omakielisten ja kulttuurinmukaisten kotona asumisen tukipalvelujen, asumis- ja laitospalvelujen saatavuus ja kehittämistarpeet tulee turvata. Saamelaiskulttuurisen ikäosaamisen vahvistamiseksi ja sen välittymiseksi tulee tehdä systemaattista monitoimijaisista kehittämistyötä.

Mielenterveys- ja päihdepalvelujen saatavuuden ja vaikuttavuuden kehittäminen ovat osa STM:n nimeämiä, Lapin maakunnallisen sote-keskus -kehittämishojelman painopisteitä. Saamelaisten psykososiaalisen tuen kehittämistarpeet liittyvät myös käynnistyvään Totuus- ja sovintoprosessiin. Pohjoismaisessa saamelaisten itsemurhien ehkäisy-suunnitelmassa nostettiin esiin erityisesti saamelaismiesten tilanne ja tuen tarpeet. Lisäksi esiin on noussut saamelaisnuorten ja nuorten aikuisten henkisen hyvinvoinnin tuen tarpeet. Mielenterveys- ja päihdepalvelujen tarjontaa on tarpeen monipuolistaa ja niitä tulee kehittää alkuperäiskansanäkökulmasta.

Saamenkielisen ammattihenkilöstön saatavuuden turvaaminen on palvelujen kehittämisen lähtökohta. Sen turvaamiseksi tarvitaan tehokkaita rekrytointitoimia, henkilöstön koulutusta ja kielellisen osaamisen kannusteita kuten esim. kielilisiä. Vuorovaikutustaidot ja luottamuksen rakentaminen tulee ottaa erityishuomion kohteiksi asiakastyötä kehitettäessä. Aiemmin kehitetyt asiakastyön menetelmät sekä Norjan Karasjoella kehitetty osaaminen hoiva ja hoitotyössä, perheiden palveluissa ja mielenterveystyössä tulisi juurruttaa käytäntöön.

Saamenkielisten sähköisten palvelujen tuottamisessa tehdään yhteistyötä virtu.fi -hankkeen kanssa.

Vaikuttaminen

Saamelaisten palvelutilanteen ja osaamisen välittymisen sekä tiedontuotannon turvaamiseksi on tärkeä ylläpitää ja vahvistaa yhteistyötä sosiaali- ja terveyspalvelujen järjestämisestä päättävien ja vastaavien sekä kehittämisestä vastaavien toimijoiden kesken. Saamelaisyksikkö tekee yhdessä Saamelaiskäräjien sosiaali- ja terveydenhuollosta vastaavien viranhaltijoiden kanssa yhteistyötä paikallisten, alueellisten ja valtakunnallisten toimijoiden kesken, jotta saamen kielet ja saamelaiskulttuurin erityispiirteet huomioitaisiin paremmin päätöksenteossa, lainsäädännössä, strategioissa, kehittä-

misohjelmissa ja niiden toimeenpanossa paremmin, osaaminen välittyisi ja saamelaisten asema ja palvelutilanne paranisivat. Monialaisia vaikuttamistoimia ovat suorat yhteydenpidot, neuvottelut, työkokoukset, seminaarit, selvitykset, raportit, tutkimukset ja yhteiset kehittämishankkeet.

Tiedontuotanto

Saamelaisyksikön toimenkuvassa tärkeällä sijalla on saamelaisten sosiaali- ja terveysalan tiedontuotannon edistäminen. Suunnittelija työskentelee 50 % työajalla Monialaista- ja tieteistä osaamista sosiaali- ja terveydenhuollon ammattilaisille (MONISOTE) -hankkeessa vastaten saamenkielisen ammattihenkilöstön kartoituksesta ja saamen kieliin sekä saamelaiskulttuuriin liittyvän erityisosaamisen integroimisesta sosiaalialan ammattihenkilöstön koulutukseen.

Suunnittelija toimii Saamelaiskäräjien nimeämänä edustajana Saamelaisia koskevan tutkimuksen eettisten ohjeiden työryhmässä. Kyse on Lapin, Oulun ja Helsingin yliopistojen asettamasta työryhmästä, jonka tavoitteena on luoda yhteiset eettiset periaatteet ja ohjeet saamelaisia koskevalle tutkimukselle.

Suunnittelija tekee yhteistyötä THL:n kanssa saamelaisten hyvinvointia ja terveyttä sekä asemaa sote-huollossa koskevien tiedontuotantotavoitteisiin vastaamiseksi. Tavoitteena on luoda saamelaisten tutkimuseettisten periaatteiden mukaisia uudenlaisia tiedontuotantomenetelmiä, jotka turvaavat saamelaisten kielellisen ja kulttuurisen itsemääräämisoikeuden.

Saamenkielisten muistisairaidenparissa tehtävän hoitotyön ja kulttuurinmukaisen muistitestin luominen (vireillä oleva Nordforsk -hankehakemus 2020-23, yhteistyössä Kristiania Health Collegen, Regionvästerbotten, Glesbygdsmedicinskt centrumin (Ruotsi) ja Oulun yliopiston Giellagas-instituutin sekä lääketieteellisen tiedekunnan kanssa)

Osaaminen

Saamelaisyksikön suunnittelija jatkaa aktiivista osallistumista Valtioneuvoston kanslian ja Saamelaiskäräjien kokoamassa asiantuntijatyöryhmän toimintaan, jonka tavoitteena on ratkaista, miten saamelaisväestön psykososiaalisiin tukitarpeisiin vastataan osana käynnistyvää Totuus- ja sovintoprosessia. Tavoitteena on lisätä perus- ja erikoistason mielenterveyspalvelujen tuottajien osaamista saamelaiskulttuurisista erityiskysymyksistä ja vuorovaikutukseen liittyvistä seikoista, jotka tulisi ottaa huomioon asiakastyössä. Erityisesti tarvitaan tietoa Norjassa ja Kanadassa saaduista kokemuksista sekä menetelmällisestä kehitystyöstä yhteisöllisten traumojen käsittelystä yksilöllisin ja yhteisöllisin menetelmin. Prosessin on tarkoitus käynnistyä vuoden 2020 alussa ja sille asetetaan ohjausryhmä, joka tukee psykososiaalisen tuen järjestämistoimia osaamisellaan.

Suunnittelija toimii Lapin yliopiston sosiaalityön oppiaineen ja oikeustieteellisen tiedekunnan Sosiaalityön ja hyvinvointioikeuden osaamisen vahvistamisen (SOHOVA) -hankkeen ohjausryhmän puheenjohtajana. Tämän ESR-hankkeen tavoitteena on vahvistaa sosiaalityöntekijöiden osaamista oikeudellisissa kysymyksissä ja menettelytavoissa. Hankkeessa on mukana saamelaisalueen kunnista Inari ja hankkeessa toteutetaan suppea selvitysosio saamen kieleen ja kulttuuriin liittyvistä erityistarpeista.

Suunnittelija osallistuu aktiivisesti Posken koulutuksiin ja työkokouksiin, Posken ja Lapin yliopiston sosiaalityön oppiaineen yhteisiin työkokouksiin sekä osaamiskeskusten valtakunnallisille päiville ja alan seminaareihin.

Koulutus ja ammatillisen henkilöstön saatavuuden lisääminen

Yllä mainitun MONISOTE-hankkeen yhtenä osatavoitteena on saamelaiskulttuuriin liittyvän erityisosaamisen vahvistaminen sosiaalialan ammattihenkilöstön koulutuksessa.

Saamelaiskulttuurisen osaamisen lisäämiseksi hyödynnetään Saamelaisalueen koulutuskeskuksen sosiaali- ja terveysalan lisäkoulutussuunnitelmaa, jota räätälöidään tarvittaessa eri ammattialojen tarpeita vastaaviksi.

Yhteistyötä tehdään myös Sámi Allaskuvlan kanssa saamenkielisen sairaanhoitajakoulutuksen toteutuksessa.

Asiantuntijaverkostot

Saamelaisyksikön toiminta on luonteeltaan verkostopohjaista. Suunnittelija toimii koko ajan aktiivisesti yhteistyössä ja erilaisissa paikallisissa, alueellisissa ja valtakunnallisissa sosiaali- ja terveysalan palvelujen järjestämisen, kehittämisen ja tutkimuksen verkostoissa. Osa verkostoista toimii kiinteästi, mutta osa kokoontuu tarpeen mukaisesti liittyen kulloinkin ajankohtaisiin teemoihin tai hankerahoitukseen. Saamelaisyksikön tavoitteena on myös edistää pohjoismaista yhteistyötä saamelaisten aseman ja palvelutilanteen parantamiseksi sekä osaamisen välittymiseksi palvelujärjestelmässä. Lisäksi tarvitaan tietoa muiden alkuperäiskansojen asemasta, palveluista ja toimintamenetelmistä. Siten myös rajat ylittävät verkostot ovat toiminnan kannalta tärkeitä.

Saamenkielisen sosiaali- ja terveydenhuollon ammattihenkilöstön verkosto on luotu osana aiempia kehittämishankkeita. Siihen kuuluu myös kolmannen sektorin toimijoita. Saamelaisten sosiaali- ja terveydenhuollon asioiden yhteistyöelin koordinoi Saamelaiskäräjien, saamelaisalueen kuntien, STM:n, AVI:n sekä palvelun tuottaja- ja kehittäjätahojen ajankohtaisia kysymyksiä ja tiedonvälitystä. Molempia verkostoja ylläpitää Saamelaiskäräjien sosiaali- ja terveystieteeri. Saamelaisyksikön suunnittelija osallistuu sen toimintaan vastaten osaamisesta ja tiedontuotannosta.

Saamelaiskäräjät koordinoi rajat ylittävän yhteistyön kokouksia saamelaisalueen kuntien ja LSHP sekä Norjan Helse Finnmarkin ja

muiden Karasjoella toimivien sote-palveluja tarjoavien ja niitä kehittävien organisaatioiden kesken. Säännöllisissä tapaamisissa käsitellään ajankohtaisia asioita, edistetään palvelujen käyttömahdollisuuksia ja tehdään esityksiä puutteiden ja ongelmien korjaamiseksi.

Koskien saamelaisten ikäihmisten ja muistisairaiden aseman ja palvelujen kehittämiseen Suunnittelija tekee yhteistyötä saamelaisten muistisairaiden palveluja ja osaamista koskevan pohjoismaisen verkoston kesken yhteistyötä hankerahoituksen saamiseksi tutkimushankkeelle. Kristiania University Collegen (Norja), Regionvästerbotten, Glesbygdsmedicinskt centrumin (Ruotsi), Oulun yliopiston Giellagas-instituutin sekä lääketieteellisen tiedekunnan kanssa yhteistyössä laadittua Nordforsk -hankehakemusta (2020-23) vieään eteenpäin. Sen tavoitteena on saamenkielisten muistisairaiden parissa tehtävän hoito- ja hoivatyön kehittäminen sekä kulttuurinmukaisen muistitestin luominen.

2 POSKENTALOUS JA HENKILÖSTÖ

Sosiaali- ja terveystieteiden ministeriö myöntää vuosittain valtionavustusta osaamiskeskusten toimintaan. Vuodelle 2020 osaamiskeskustoimintaan on varattu 3 846 396 euroa. Valtionavustus jakautuu eri osaamiskeskuksille suhteessa väestöön (80 %) ja pinta-alaan (20 %). Posken perustoimintaan on myönnetty vuodelle 2020 valtionavustusta 517 246 euroa. Valtionavustuksesta on määrätty 45 570 euroa erityisvaltionavustukseksi saamenkielisten palveluiden kehittämiseen. Lisäksi erillistä rahoitusta on saatu projektirahoituksilla mm. EU-rahoituksen kautta. Lapin läänin kunnat osallistuvat Posken Lapin toimintayksikön perustoiminnan rahoitukseen 0,5 €/asukas. Lapin yliopisto toimii osaamiskeskuksen oikeushenkilönä, koordinoitujen yhteisen neuvottelukunnan avulla toimintayksiköiden toimintaa ja huolehtien keskushallintoon päin Pohjois-Suomen sosiaalialan osaamiskeskuksen asemasta, rahoituksesta ja toiminnallisista edellytyksistä.

Perushenkilöstö koostuu kehitysjohtajasta/työelämäprofessori, sosiaalityön kehittämispäälliköstä, suunnittelijasta, tutkijasta, saamenpalveluiden suunnittelijasta (50 %) ja taloussihteeristä. Lisäksi eri hankkeissa toimii noin 10 työntekijää. Hankkeita on meneillään:

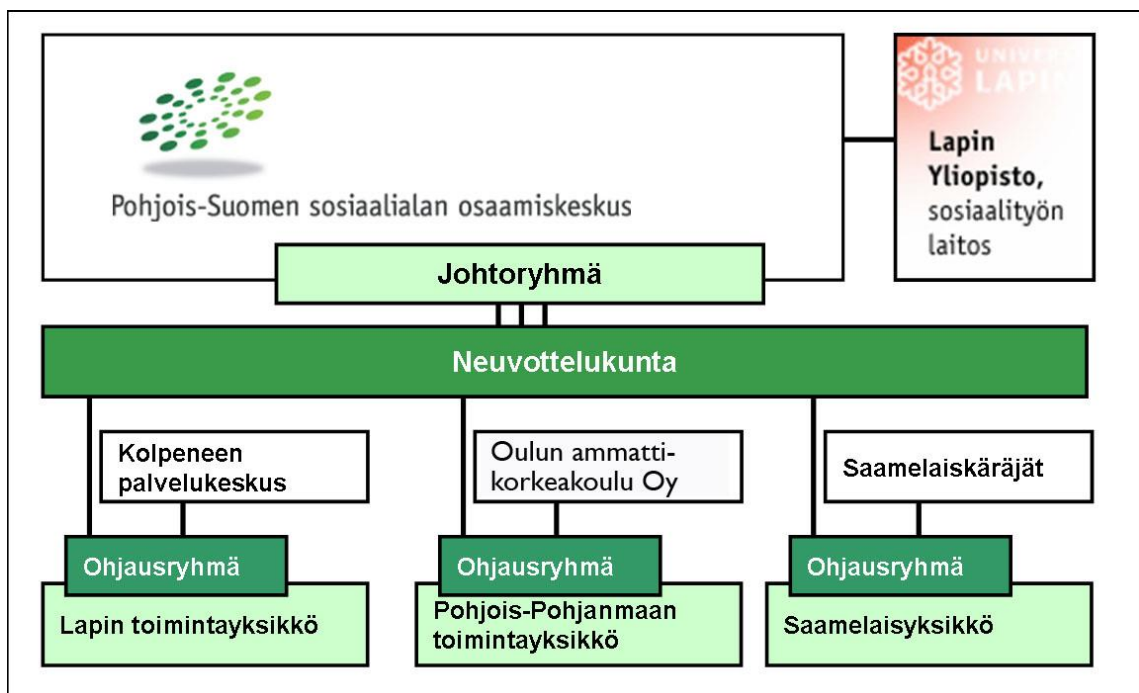
- 1) Recovery toimintamalli mielenterveystyössä (STM 2018–2020),
- 2) Sähköiset sote-palvelut maakunnan markkinoille – virtu.fi (EAKR),
- 3) Lapin digituki –hanke (VM 2020),
- 4) Monialaista ja –tieteistä osaamista sosiaali- ja terveydenalan ammattilaisille (ESR 2020-2021).

Poske kouluttaa ja ylläpitää työntekijöiden osaamista: erityisesti vuosina 2019 ja 2020 painopisteenä on kehittyminen fasilitoinnissa. Posken työntekijät koordinoivat ja vetävät eri kehittämistehtävissäan ryhmiä ja verkostoja, niin ryhmien vetäminen ja osallistavien työtapojen hallinta on erityisen tärkeää.

LIITE I

Pohjois-Suomen sosiaalialan osaamiskeskus (Poske)

Pohjois-Suomen sosiaalialan osaamiskeskus (Poske) on osa valtakunnallista osaamiskeskusverkostoa. Valtakunnallisesti osaamiskeskustoimintaa koskeva laki (1230/2001) ja asetus (1411/2001) on tullut voimaan vuoden 2002 alusta. Poske on Lapin yliopiston, Saamelaiskäräjien, Kolpeneen palvelukeskuksen kuntayhtymän ja Oulun ammattikorkeakoulu Oy:n muodostama sopimus pohjainen organisaatio, jota ohjaa ja johtaa neuvottelukunta. Poske on yksi yhtenäinen toiminnallinen kokonaisuus, joka muodostuu kolmesta alueellisesta toimintayksiköstä: Lapin ja Pohjois-Pohjanmaan toimintayksiköstä sekä Saamelaisyksiköstä. Saamelaisyksikkö vastaa saamelaisten hyvinvointipalveluiden kehittamisestä, joka on Pohjois-Suomen sosiaalialan osaamiskeskuksen valtakunnallinen erityistehtävä.



Lapin yliopisto toimii Pohjois-Suomen sosiaalialan osaamiskeskuksen oikeushenkilönä, jonka kautta Pohjois-Suomen osaamiskes-

kuksen rahoitus välittyy. Lapin yliopisto koordinoi yhteisen neuvottelukunnan avulla Pohjois-Pohjanmaan ja Lapin toimintayksiköiden sekä Saamelaisyksikön toimintaa

Pohjois-Suomen sosiaalialan neuvottelukunta:

- Edustaa koko Pohjois-Suomen sosiaalialan osaamiskeskusta
- Koordinoi Pohjois-Suomen sosiaalialan osaamiskeskuksen toimintaa ja päättää sitä koskevista yhteisistä asioista
- Linjaa Pohjois-Suomen sosiaalialan osaamiskeskuksen toiminnan painopisteet

Toimintayksiköillä on omat alueelliset ohjausryhmänsä, jotka koostuvat alueiden keskeisimmistä toimijoista. Toimintayksiköiden hallinnoivat tahot (Kolpene, Oulun ammattikorkeakoulu Oy) asettavat määrääjäksi toimintayksiköiden ohjausryhmät, jotka valvovat ja ohjaavat toimintaa. Saamelaisyksikön ohjausryhmänä toimii Saamelaiskäräjien sosiaali- ja terveyslautakunta.