



Pohjois-Suomen sosiaalialan osaamiskeskus

TOIMINTAKERTOMUS 2019

Pohjois-Suomen sosiaalialan osaamiskeskus
Lapin toimintayksikkö
Pohjois-Pohjanmaan toimintayksikkö
Saamelaisyksikkö

Julkaisija: Pohjois-Suomen sosiaalialan osaamiskeskus

Pohjois-Suomen sosiaalialan osaamiskeskus
Lapin toimintayksikkö
Rovakatu 3, 96100 Rovaniemi
www.sosiaalikallega.fi

Pohjois-Suomen sosiaalialan osaamiskeskus

Rovaniemi 2020

Sisällys

I TOIMINTA 2019	5
1.1 Poske sosiaali- ja terveydenhuollon kehittämisen kontekstissa.....	5
1.2 Lapin toimintayksikkö	6
1.3 Pohjois-Pohjanmaan toimintayksikkö	19
1.4 Saamelaisyksikkö	27
2 RESURSSIT	35
LIITE 1: Pohjois-Suomen sosiaalialan osaamiskeskuksen organisointi ja neuvottelukunta.....	36
LIITE 2: Pohjois-Suomen sosiaalialan osaamiskeskuksen julkaisusarja.....	38

I TOIMINTA 2019

I.1 Poske sosiaali- ja terveydenhuollon kehittämisen kontekstissa

Sosiaali- ja terveydenhuollon lainsäädännöllinen uudistaminen sekä sote- ja maakuntauudistuksen valmistelu päättyi helmikuussa 2019, jonka jälkeen sote-kehittäminen ohjelmapohjaisesti hiipui. Kansallista rahoitusta sosiaali- ja terveydenhuollon kehittämiseen ei ollut jaossa.

Posken henkilöstörakenteen osalta vuosi 2019 oli muutosten aikaa. Kahden työntekijän eläkkeelle siirtyminen aiheutti keskustelun toimintayksiköiden tarpeellisuudesta. Toiminta organisoitui uudelleen niin, että Posken kehitysjohtajan/työelämäprofessorin tehtävät järjesteltiin uudelleen. Koko Posken toiminta-alueelle palkattiin yksi vetäjä. Samoin sosiaalityön kehittämispäälliköksi palkattiin koko toiminta-alueelle yksi työntekijä.

- Poskella on ollut STM tilaamana valtakunnallinen selvitystehtävä liittyen sosiaalihuollon tehtävarakenteeseen, joka valmistui 2019.

Vuonna 2019 julkaistiin Anu Muurin selvityshenkilöraportti liittyen Sosiaalihuollon tutkimuksen ja kehittämisen rakenteisiin uudistuvassa sosiaali- ja terveydenhuollon palvelujärjestelmässä. Selvityksen lähtökohtana on ollut sosiaalihuollon vaikuttavuuden parantaminen ja tutkimuksellisen kehittämisen vahvistaminen ja sitä parhaiten tukevan ratkaisumallin esittäminen sosiaali- ja terveyspalvelujen integraation huomioon ottaen. Selvityksessä esitetään, miten tässä yhteydessä parhaiten turvataan sosiaalialan osaamiskeskusten kehittämistyön jatkuvuus. Lisäksi selvityksessä huomioitiin nykyisten sosiaalialan osaamiskeskuksilla olevien erityistehtävien sekä myös mahdollisten uusien erityistehtävien toteuttamistavat. Selvityksessä tuli esittää suositukset siitä, millä keinoilla sosiaalihuollon tutkimus ja kehittäminen parhaiten turvataan integroituvassa sosiaali- ja terveydenhuollon kehittämisrakenteessa.

I.2 Lapin toimintayksikkö

Lapin toimintayksikön substanssikohtaiset painopisteet vuonna 2019 ovat olleet: sosiaalihuollon kirjaamisen ja mielenterveyspalveluiden kehittämisessä sekä virtuaalisesti välitettävien palveluiden kehittämisessä. Toimintavuonna koordinoimme ja toteutimme seuraavia hankkeita:

- Virtu.fi – sähköiset sote-palvelut maakunnan markkinoille (EAKR 2018–2020)
- Kansa-koulu hanke (2018-2019, Socom koordinoi, Lapilla oma osakokonaisuus)
- Recovery-toimintaorientaatio mielenterveyspalveluissa -kehittämishanke (Lapin yliopisto hallinnoi, ESR 2018 – 2020)

Hankkeiden koordinointi on tarkoittanut hankkeisiin liittyvien hallinnollisten tehtävien hoitamista (raportointi, maksatus, yhteydenpito kuntiin, aluehallintovirastoon ja Sosiaali- ja terveysministeriöön), sekä hankkeisiin palkattujen kehittäjätyöntekijöiden tukemista omassa kehittämistyössään ja eri verkostoissa.

Toimintavuoden aikana valmistelimme seuraavia hankekokonaisuuksia Lappiin:

- Monitieteinen ja –alainen sote osaaminen 2020 - 2021 (ESR, Lapin yliopisto)
- Rakenteellinen sosiaalityö Lapissa 2020 - 2022(ESR)

Poske Lapin toimintayksikkö on vaikuttanut ja osallistunut erilaisiin **valtakunnallisiin ja alueellisiin työryhmiin**; mm. osaamiskeskusjohtajien verkosto, valtakunnallinen lasten, nuorten ja perheiden palveluiden kehittämisverkosto, perhekeskusverkosto, Lapin maakunnallinen hyvinvointistrategiaryhmä, Lapin perusterveydenhuollon ohjausryhmä (Lshp) sekä järjestämissuunnitelmien työstäminen, Lapin järjestörakennetyöryhmä, Lapin sosiaalijohtajien työryhmä.

Vuoden 2019 aikana kaikki työntekijät ovat kehittäneet vahvuksiinsa ryhmien vetämiseen ja ryhmämuotoisessa osallistamisessa.

Poskelaiset ovat käyneet fasilitointikoulutukset: Fasilitoinnin rautaisannos I ja II, Mestarifasilitoinnin I ja II. Osa on käynyt esiintymiskoulutuksen ja osa työkyvyn maksimointikoulutuksen. Tällä on pyritty myös vahvistamaan Posken ja työntekijöiden omaa osaamista.

Kehittäjäasiakastoiminta

Asiakkaiden osallisuus on osa kaikkien toimintojen toteuttamista ja hanketyöskentelyä Poskessa. Alkuvuoden 2019 aikana kehittäjäasiakasverkostosta osallistuttiin maakunnan sote-valmisteluun. Valmistelun päätyttyä kehittäjäasiakastoiminta painottui vuoden 2019 aikana Posken oman verkoston kokoontumisiin, ja kehittäjäasiakasverkosto oli mukana tiiviisti valmistelemassa Virtu-palveluportaalin kehittämistä eri tapahtumissa.

Kehittäjäasiakasverkoston kokoontumisia toteutui vuoden 2019 aikana yhteensä kahdeksan kertaa. Aktiivisesti verkoston tapaamisissa on ollut mukana viidestä-yhdeksään kehittäjäasiakasta eri puolilta Lappia. Verkoston kokouksiin on asiakkaiden lisäksi osallistunut myös kehittäjäasiakastoiminnan paikallisina vetäjinä toimivia työntekijöitä Tornioista.

Poskeen on tullut kunnilta avauksia asiakasosallisuuden aloittamisesta kunnassa. Kehittäjäasiakasryhmän toiminnan aloittamisen tukena on oltu Kemijärvelle ja Rovaniemelle. Kemijärvellä aloitettiin keväällä 2019 kehittäjäasiakastoimintaa lasten ja perheiden palveluiden kehittämiseen sosiaalipalveluissa. Rovaniemellä käynnistettiin kehittäjäasiakastoiminta asiakasosallisuuden vahvistamiseksi syksyllä 2019 toimeentulotukityöskentelyssä sosiaalipalveluiden ja välisessä Kelan yhteistoiminnassa.

Hankkeissa uutena kehittäjäasiakasryhmänä käynnistettiin huhtikuussa 2019 mielenterveyspalveluiden kehittämiseen toiminta yhteistyössä Lshp:n osahankkeen kanssa Recovery-toimintaorientaatio mielenterveyspalveluissa –hankkeessa.

Kehittäjäasiakastoiminnasta tiedottamiseen on kiinnitetty huomiota painamalla omat käyntikortit kehittäjäasiakkaille sekä osallistamalla yhteisen esitteen työstämiseen Lapin kokemustoimijaverkostossa. Lapin kokemustoimijaverkoston yhteistyössä on oltu mukana suunnittelemassa, järjestämässä ja toteuttamassa muiden verkoston toimijoiden kanssa Kokemuksellisen asiantuntijuuden seminaarisarjaa. Seminaarit toteutettiin perinteiseen tapaan kahdesti vuoden aikana Kemissä ja Rovaniemellä.

Posken rooli kehittäjäasiakastoiminnan koordinoijana ja kehittäjänä jatkuu, vaikka tarkoitus on, että se tulevaisuudessa on joko kuntien sosiaali- ja terveystalvveluiden tai maakunnan sote -palveluiden kehittämistyon käytäntö.

Aiheeseen liittyvät artikkelit ja julkaisut:

Pohjola, Anneli & Kemppinen, Tarja & Niskala, Asta & Nina Peroni (toim.) 2019: Yhteiskunnallisen paikkansa ottava sosiaalityö

Recovery-toimintaorientaatio mielenterveyspalveluissa

Recovery-toimintaorientaatio mielenterveyspalveluissa hankkeen toiminta on jatkunut vuonna 2019. Hanke on rahoitettu Kestävää kasvua ja työtä 2014–2020 – Suomen rakennerahasto-ohjelmasta vuosille 2018–2020 ja se toteutetaan valtakunnallisena yhteistyöhankkeena. Hankkeen osatoteuttajia ovat: Lapin yliopisto (hallinnointi), Pohjois-Suomen sosiaalialan osaamiskeskus, Etelä-Pohjanmaan, Lapin ja Pirkanmaan sairaanhoitopiirit, Tampereen yliopistollinen keskussairaala, Mielenterveysomaisten keskusliitto, Mielenterveyden keskusliitto sekä Terveysten ja hyvinvoinnin laitos. Hankkeen toteutusaika on 1.4.2018–31.3.2021. Hankkeen kehittämistoiminnan koordinoimtia on toteutettu yhteistoiminnassa hankkeen hallinnoijan Lapin yliopiston kanssa.

Hankkeen päätavoitteet ovat:

1) recovery-ajattelun käsitteellistäminen ja soveltaminen suomalaisiin mielenterveyspalveluihin

- 2) palveluprosessien kehittäminen orientaatioon nojautuen sekä prosessien arviointi
- 3) kokemusasiantuntijuuteen ja vertaisuuteen sekä moniammatillisuuteen perustuvien työmuotojen kehittäminen.

Recovery-toipumisorientaatiota viitekehyksen tutuksi tekeviä seminaareja ja työpajoja on jatkettu vuoden 2019 aikana alueellisesti ja kuntakohtaisesti. Alueellinen seminaari Häpeästä toivon järjestettiin Lapin yliopistolla 12.4.2019. Tämän lisäksi Posken osahankkeen koordinoimana on toteutettu työpajat Enontekiöllä, Sodankylässä, Rovaniemellä, Ranualla ja Kemijärvellä yhteistyössä kuntien ja muiden paikallisten toimijoiden kanssa. Työpajoissa on tuotu esille teoreettista taustaa toipumisorientaatio viitekehyksestä sekä työstetty mahdollisuuksia ja esteitä orientaation soveltamiselle omassa työssä.

Palveluprosessien kehittämistyötä sähköisten palveluiden käyttöönoton edistämisessä on toteutettu yhteistyössä virtu-fi hankkeen kanssa. Kehittämistyö on toteutunut työpajoina, joissa on suunniteltu palveluiden pilotointia ja käyttöönottoa mielenterveyspalveluissa yhteistoimintana Lapin sairaanhoitopiirin osahankkeen kanssa. Mielenterveyspalveluista tiedottamisen arviointia on toteutettu jatkamalla viestintäkartoitusta keräämällä muuan muassa toimijakohtaiset kortit verkkosivuviestinnästä. Lapin kuntien verkkosivustoja sekä sairaanhoitopiirien sivustoja on tarkasteltu hakukenttätoiminnolla ja /tai asiasanalla mielenterveys sekä arvioitu sivustojen informatiivisuutta ja tarvittavan tiedon saavutettavuutta. Mielenterveyspalveluiden nykytilasta, toimivuudesta ja kehittämisen tarpeista on saatu tietoa sosiaali- ja terveydenhuollon ammatillisille suunnatulla tiedonkeruulla, joka toteutettiin webropol-kyselynä touko-elokuun 2019 aikana.

Kokemustoimijuuden edistäminen mielenterveyspalveluiden kehittämisessä on aloitettu hankkeessa käynnistämällä kehittäjäasiakas-toiminta huhtikuussa 2019. Kehittäjäasiakkaat ovat olleet mukana kommentoimassa kansallisen mielenterveysstrategian valmistelua.

Lisäksi asiakkaat ovat osallistuneet työpajoihin ja olleet suunnittelemassa ammattilais- ja viestintäkartoituksia. Ryhmästä on integroiduttu kokemusasiantuntijatoimijoiksi Lapin sairaanhoitopiirin osahankkeen toimintaan

Osaamisen lisääminen ja välittäminen

Sosiaalialan konsultaation välittämisen jatkaminen ja asiantuntijoiden verkostointi ja koordinointi

- Poske on koordinoinut ja tukenut eri osaajaverkostoja eri työkokouksin
 - konsulttien ja menetelmäosaajien työkokoukset 2 krt/vuosi
 - Lapin sosiaalihoitajat
 - Lapsi- ja perhepalveluiden palveluohjaajat
 - Lapin perhekeskusverkosto

Yleinen neuvonta ja ohjauspalvelu lappilaisille/kansalaisille sekä ammattilaisten konsultaatio verkossa (Kts taulukko Virtu-palvelut ja käyttömäärät 2019)

Työparityö

Tarkoituksena oli tarjota Lapin kuntien työntekijöille mahdollisuutta pyytää työparia haasteellisiin asiakastapauksiin, joissa tarvitaan erityisosaamista tai ulkopuolista työntekijää. Lisäksi työparitoiminnan kautta oli mahdollista saada tukea kehittämisprosesseihin ja oman työn arviointiin. Työparipyyntöjä tuli vuonna 2019 kaksi.

Työskentelymallit ja mallinnukset vuonna 2018

Neuvokkaan asiointi-apu prosessi malli ikääntyneille (Toimiva kotihoito Lappiin hanke)

- kesken

Julkaisut ja artikkelit:

- Pohjola, Anneli & Kempainen, Tarja & Niskala, Asta & Nina Peronius (toim.) 2019 Yhteiskunnallisen asemansa ottava sosiaalityö. (käsikirjoitusvaiheessa julkaistaan 2019). Vastapaino. Tampere.
- Asiakassuunnitelmiin liittyvä kirjallisuus-, tutkimuskatsaus valmistui vuonna 2019 Sociopolis-hankeyhteistyönä, joka julkaistaan 2020.

Valmennukset ja menetelmäkoulutukset

Lastensuojelun systeemisen mallin osaajia on koulutettu vuonna 2019: I terapeutti ja I sosiaalityöntekijä (Muonio ja Kittilä).

Kirjaamisvalmentajia sosiaalihuollon asiakasasiakirjaamiseen on valmennettu Lapissa ja Pohjois-Pohjanmaalla. Kirjaamisvalmentajat ovat kouluttaneet omissa organisaatioissaan sosiaalihuollon kirjaamiseen liittyvissä kysymyksissä.

Recovery-toimintaorientaatio koulutus Lapin kunnille.

Sosiaalihuollon kirjaamiskäytäntöjen kehittäminen

Kansa-koulu II -hanke toimi vuosina 2018–2019 ja Posken osalta käytössä oli rahoitus 50 % työpanokseen sekä muihin hankekuluihin. Hanke jatkoi Kansa-koulu -hankkeen (2015–2017) määrämuktoisen kirjaamisen ja asiakasasiakirjalain toimeenpanon sekä uusien luokitusten käyttöönoton edistäjänä, mutta laajensi valmennusten kohderyhmiä esimiehiin, yksityissektorille, oppilaitoksien opettajakuntaan sekä järjestelmien pääkäyttäjille ja arkistovastaaville. Lisäksi tuettiin edelleen kirjaamisvalmentajaverkoston kautta organisaatioissa toteutettavaa kirjaamisvalmennusta. Posken työtehtävät painottuivat kirjaamisvalmentajaverkoston tukemiseen ja sen toiminnan kehittämiseen sekä valtakunnallisessa osuudessa pääkäyttäjille ja arkistovastaaville suunnatun valmennuksen toteuttamiseen yhdessä työparin kanssa. Lisäksi Posken työntekijä teki kai-

kille hankkeessa kirjaamisvalmennetuille suunnatun kyselyn. Kyse-lyssä kirjaamisvalmentajat arvioivat valmiutta ja osaamista määrä-muotoisen kirjaamisen käyttöönottoon ja samalla kartoitettiin kir-jaamisvalmentajien näkemyksiä kirjaamisen muutoksesta myös laa-jemmin.

Lapin ja Pohjois-Pohjanmaan alueella on vuonna 2019 jatkettu alu-eellista tiedotusta sosiaalihuollon asiakirjahallinnon tulevasta muu-toksesta ja aluekoordinaattori on esitellyt kirjaamisvalmennustilan-netta sekä Posken sisäisissä että muissa tapaamisissa. Tietoa on myös välitetty Kansa-koulu-hankkeen omilla nettisivuilla Sosiaali-kollega-sivustolla sekä sähköpostitiedotteilla. Vuoden 2019 aikana on Lapin sairaanhoitopiirin alueella jatkettu sairaanhoitopiirin koordinoimia tapaamisia sosiaali- ja terveydenhuollon pääkäyttäjä-ryhmien kanssa.

Kaikkiaan kirjaamisvalmentajia Posken alueella toimii vuoden 2019 lopussa 249 henkilöä, joista yksityiselle sektorille koulutettuja 52. Lapin ja Pohjois-Pohjanmaan kirjaamisvalmentajaverkostoja on tu-ettu sähköpostitiedotuksin, mutta myös etäyhteyksin toteutetuilla 6 tapaamisella. Näiden lisäksi Pohjois-Suomen kirjaamisvalmenta-javerkostoille on pidetty verkostopäivät marraskuussa 2019 sekä Rovaniemellä että Oulussa. Kirjaamisvalmentajat ovat järjestäneet eri mittaisia kirjaamisvalmennusjaksoja omissa organisaatioissaan siten, että omissa organisaatioissa edelleen kirjaamiseen koulutet-tuja ammattilaisia on Posken alueella 3 718 (Lappi 1 026, Pohjois-Pohjanmaa 2 510). Näistä 275 on yksityisen sektorin työntekijöitä.

Kansa-koulu-hankkeen päättyessä vuoden 2019 lopussa noin 40 % (31 000) julkisen sosiaalihuollon henkilöstöstä oli kirjaamisvalmen-nettuoja organisaatioissaan, yksityisellä sektorilla vastaava osuus oli vajaa 7 % (noin 4 000). Koulutusorganisaatioihin kirjaamisvalmen-tajia on koulutettu 117.

Keskeisimmät tulokset kirjaamisvalmentajille suunnatusta kyse-lystä olivat, että kirjaamisvalmennukset on koettu tarpeellisiksi ja niille on tarvetta myös jatkossa. Etenkin sosiaalihuollon Kanta-ar-kiston käyttöönotto vaikuttaa kirjaamisen määrämuotoistumiseen

ja lisäkoulutustarpeeseen. Vastaajat kokivat kirjaamisen laadun parantuneen valmennusten myötä, vaikkakin myös haasteita on erityisesti tietojärjestelmien toiminnassa suhteessa sosiaalihuollon kirjaamiseen.

➤ <http://www.socom.fi/kansa-koulu/>

Teknologian hyödyntäminen sosiaali- ja terveyspalveluiden välittämisessä ja kehittämisessä – virtu.fi

Virtu.fi on verkossa toimiva Lapin maakunnan alueellinen sosiaali- ja terveydenhuollon sähköisen asioinnin palveluportaali. Virtu.fi tarjoaa palveluita sekä alueen asukkaille että ammattilaisille. Poskessa on osaamista asiakkaiden ja ammattilaisten sähköisten palveluiden kehittämiseen sekä ylläpitoon. Tätä osaamista, sekä virtuaalioympäristöä, hyödynnetään myös Virtu.fi – sähköiset sote-palvelut maakunnan markkinoille -hankkeessa. Hanke kehittää pk-yritysten ja muiden sote-palveluiden tuottajien valmiuksia hyödyntää digitalisaatiota sote- palveluiden kehittämisessä, hankkeessa laajennetaan virtu.fi -palveluvalikko sähköisten palveluiden lisäksi muihin sote-palveluihin ja luodaan maakunnan sote-palvelutarjotin erillisessä investointihankkeessa. Vuonna 2019 on jatkettu alueen pk-yritysten kontaktointia ja sähköisten palveluiden pilotointia sekä arvioitu jo toteutuneita pilottipalveluita. Arvioinnin tueksi on toteutettu helppokäyttöinen kasvihuonekaasupäästölasakuri. Sähköisten palveluiden käyttöönoton tueksi on avattu virtutukipalvelu.

Virtu 2.0 -palveluportaalin uudistamista on suunniteltu tiiviisti sekä kansalaisten että ammattilaisten kanssa. Tavoitteena on, että virtu.fi -palvelut toimivat maakunnan sosiaali- ja terveydenhuollon monikanavaisen palveluportaalin ytimenä. Uudistuksella pyritään takamaan se, että asukkailla on käytössä yksi helppokäyttöinen sähköisen asioinnin palveluportaali. Uudistunut virtu-palveluportaali tarjoaa yhdenmukainen käyttökokemus asiakkaalle, sekä yhtenäistämään ammattilaisten sähköisten palveluiden kokonaisuutta. Sosiaali- ja terveydenhuollon ammattilaisten sähköisen palvelukokonai-

suuden uudistamistarpeet painottuvat sähköisten palveluiden tuottamiseen liittyvään digitukeen, hajanaisen tietojärjestelmäkokonaisuuden käytön aiheuttamiin ongelmiin sekä etäkonsultaation käytön kysymyksiin. Uudistuksessa otetaan huomioon myös kansalliset sähköisen asioinnin kehittämiskokonaisuudet. Maakunta- ja sote-uudistuksen päätyttyä maaliskuussa 2019 virtu.fi –hanketta jatketaan yhteistyössä alueellisesti

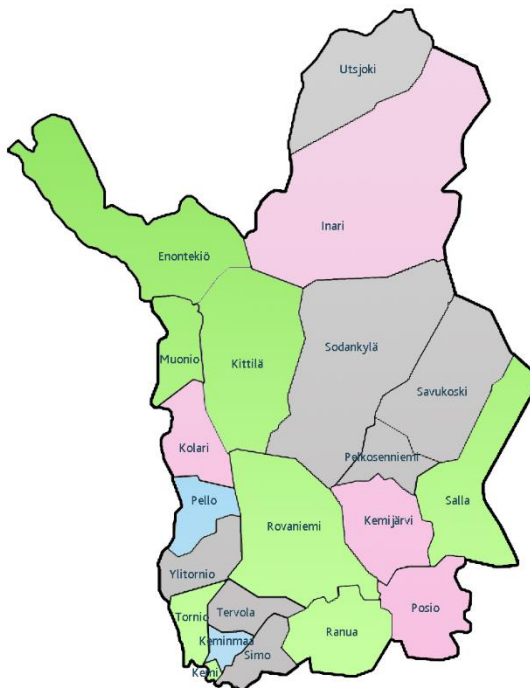
Keväällä 2019 kerättiin laaja tietokokonaisuus virtu.fi -palveluportaalin toimintojen ja tarpeiden määrittelemiseksi. Syksyllä 2019 kilpailutettiin palveluportaalin sekä graafisen ilmeen toimittajat, ja valittiin tekninen ylläpitäjä. virtu.fi -palveluiden ylläpito ja nykyisten palveluiden edelleen kehittäminen on jatkunut tiiviissä yhteistyössä Lapin kuntien, kuntayhtymien, järjestöjen, korkeakoulujen, valtion palveluiden, yksityisten palveluntuottajien, teknologiayritysten sekä Lapin alueella toimivien hankkeiden kanssa. Yksi hankkeen tavoitteesta onkin pitää virtu-innovaatioympäristö elinvoimaisena. Toimintaa on tuettu kehittämällä ja arvioimalla olemassa olevia teknisiä ratkaisuja, esimerkiksi chat-palvelu on otettu pilottikäyttöön sekä Rovaniemen sosiaalipalveluissa sekä Tornion neuvolassa ja opiskelijaterveydenhuollossa.

Maakunta- ja sote-uudistuksen päätyttyä maaliskuussa 2019 virtu.fi –hanketta jatketaan yhteistyössä alueellisesti, ja Virtu 2.0:n hallintamallin uudistaminen aloitettiin sopimuksellisesti. Poske on valmistellut yhteistyösopimusta, joka luo rakenteen virtu 2.0 palveluportaalin kokonaisuuden hallinnalle, ylläpidolle, ja kehittämiselle sekä palveluiden käyttöön ottamiselle. Nykyinen virtu-palveluiden palvelusalkku sekä toimijat on kuvattu Arter ARC-ohjelmalla, näin vahvistetaan tiedonhallintamallin osuutta sekä voidaan osallistua alueelliseen kokonaisarkkitehtuurityöhön sähköisten palveluiden osalta.

Vuonna 2019 tarjolla oli kuntalaisille 203 palvelua. Virtu.fi ja sosiaalikollega.fi -sivuston käyttömäärä oli 379 918 istuntoa. Palveluiden tuottamisessa hyödynnetään Suomi.fi –palvelukokonaisuutta:

tunnistus, viestit ja valtuudet. Kuntien ja kuntayhtymien PTV-palvelutietovarannon hyödyntäminen on aloitettu. Virtu.fi -palveluilla on tuettu Recovery toimintaorientaatio mielenterveyspalveluissa ja Lapin Dignepsy -hankkeiden tavoitteita. Yhdessä hankkeiden kanssa on suunniteltu pilotoitavaksi neuvonta- ja ohjauspalveluita, etävastaanottoja ja -tapaamisia, sekä sähköisiä yhteydenottoopyyntöjä.

Kuntien sote-palveluiden sähköiset asiointikanavat virtu.fi-portaalissa:



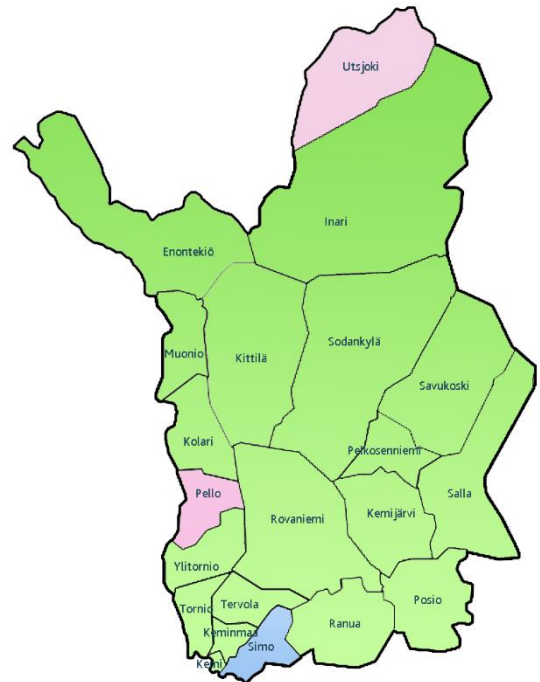
Kunnilla on Virtu.fi –portaalissa useita erilaisia sähköisiä asiointikanavia sote-palveluihin. Näiden kautta kuntalainen on voinut saada henkilökohtaista ohjausta ja neuvontaa oman kunnan työntekijöiltä tai välittää sähköisellä lomakkeella tietoa ammattilaiselle. Vuonna 2019 asiointikanavia käytettiin 7816 kertaa, jossa on kasvua 13% edellisestä vuodesta.

Kuntatasolla käyttömäärät ovat muuttuneet seuraavasti:

- 8 kunnan osalta palveluiden käyttömäärässä on ollut kasvua (vihreällä)
- 2 kunnassa palveluiden käyttö on pysynyt ennallaan (sinisellä)
- 4 kunnassa kunnan käyttömäärät ovat laskeneet (punaisella)
- 7 kunnassa ei ole vielä palveluita kuntalaisille (harmaalla)

Ammattilaisten tiedonsiirto kunnissa:

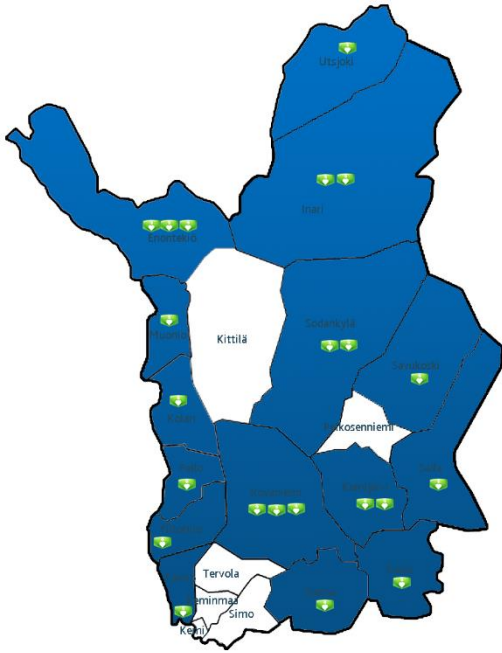
Tiedonsiirron avulla ammattilainen lähettää viestin tai sähköisen lomakkeen toiselle ammattilaiselle tai ammattilaisryhmälle. Suurin osa tiedonsiirroista tapahtuu sähköisillä lomakkeilla, jotka on räätälöity ammattilaisten tarpeisiin. Vuonna 2019 tiedonsiirtopalveluita käytettiin 6884 kertaa, jossa on kasvua 108% edellisestä vuodesta.



Kuntatasolla käyttömäärät ovat muuttuneet seuraavasti:

- 18 kunnan osalta palveluiden käyttömäärässä on ollut kasvua (vihreällä)
- 1 kunnassa kunnan käyttömäärät ovat pysyneet ennallaan (sinisellä)
- 2 kunnassa kunnan käyttömäärät ovat laskeneet (punaisella)

Lisäksi ammattilaisten välistä tiedonsiirtoa hyödynnetään Kolpeeneen palvelukeskuksen ja sairaanhoitopiirien palveluissa. Näiden käyttömäärä oli vuonna 2019 yhteensä 337.



Poske on kehittänyt toimintamalleja, jotka mahdollistavat asiakkaille reaaliaikaisen palveluiden käytön. Näitä ovat Vitru-palvelupisteet, videochat ja chat-keskustelu. Aikaisemmin käytössä oli myös Virtu-kotireppu. Se oli hyödyllinen apuväline, jolla on mahdollistettu kuvapuhelinpalvelu asiakkaalle. Laitteet ovat olleet käytössä vuodesta 2013 ja niiden käyttöikä loppui. Kotireppuja ei ole ollut enää käytössä vuoden 2019 aikana. Toimintamalli oli

osoittautunut toimivaksi ja on kuvattu Innokylään. Toimintamalli on monistettavissa ja käyttöönotettavissa

Virtu-palvelupiste on helppokäyttöinen ja maksuton sähköisen asioinnin paikka lappilaisille. Palvelupisteellä voi mm. tavata Kelan palveluneuvojan etänä ilman ajanvarausta. Palvelu on käytössä Suomessa ja pohjoissaameksi.

Vuoden aikana Salla ja Eduro Rovaniemellä ovat perustaneet palvelupisteen virtu.fi-hankkeen tuella. Vuoden lopussa Virtu-palvelupisteitä oli 15 kunnassa yhteensä 22 kpl.

Kuntalaisten on ollut mahdollista käyttää kuvapuhelinpalveluita kotiaan tai haluamastaan paikasta. Käyttö on ollut asiakkaalle mahdollista selainpohjaisella **videochat-ohjelmalla**. Se helpottaa ja nopeuttaa asiakkaan kohtaamista, koska hänen ei tarvitse asentaa ohjelmaa tai rekisteröityä. Vuoden 2019 aikana toimintamallin pilotointia on jatkettu PK-yrityksien kanssa.

Vuoden aikana **chat-palvelu** on otettu käyttöön Rovaniemen sosiaalipalveluissa ja Tornion neuvolassa sekä opiskelijaterveydenhuollossa. Se mahdollistaa asiakkaan opastamisen ja neuvonnan helposti ilman viivettä. Chat-palvelut voivat madaltaa asiakkaiden kynnystä hoitaa omia asioitaan, kun palvelun voi aloittaa ilman tunnistautumista. Tarvittaessa työntekijä ohjaa asiakasta tunnistautumaan, jolloin asiakas voi hoitaa oman asiansa kerralla loppuun.

PALVELUT KUNTALAISILLE

– Virtuaalisen sosiaali- ja terveystalvelukeskuksen tilastotiedot vuonna 2019

	2018	2019
Kuntien sote-palveluiden sähköiset asiointikanavat	6938 kysymystä tai lomaketta	7816 kysymystä tai lomaketta
Sairaanhoitopiirien ja Kolpeneen asiointikanavat	283 kysymystä tai lomaketta	352 kysymystä tai lomaketta
Yleinen neuvontapalvelu (useita palveluntuottajia)	92 kysymystä	69 kysymystä
Toimeentulotukilaskuri	124 510 käyttö-kertaa	156 070 käyttö-kertaa
Elatusapulaskuri	47 952 käyttöker-taa	33 995 käyttöker-taa
Mittarit oman tilanteen arviointiin	5 palvelua	5 palvelua
Matalan kynnyksen kuvapuhelinpalvelut	16 palvelua	10 palvelua
Asiakkuuteen liittyvät kuvapuhelinpalvelut	11 palvelua	11 palvelua
Virtu-palvelupisteet	21 kpl	21 kpl
Chat-palvelut	-	3 palvelua

PALVELUT AMMATTILAISILLE

– Virtuaalisen sosiaali- ja terveystalvelukeskuksen tilastotiedot vuonna 2019

	2018	2019
Verkkokonsultaatio	18 kysymystä	12 kysymystä
Sähköinen työparipyyntö	0 pyyntöä	3 pyyntöä
Kuvapuhelinkonsultaatio	2 palvelua	3 palvelua
Tiedonsiirtopalvelut	4 071 tiedonsiirto	7 221 tiedonsiir-toa
Ammattilaisten tunnukset	3 603 tunnusta	3854 tunnusta

Alueellinen ja kansallinen yhteistyö sähköisten palveluiden kehittämisessä

Poske teki tiivistä yhteistyötä Väestörekisterikeskuksen Suomi.fi palvelutietovarannon kehittämiseen sähköisten palveluiden osalta. Poske osallistui Kuntaliiton Akusti-hankeen kehityskompassi-työkalun kehittämiseen ja pilotointiin. Poske on myös osallistunut Digituki koordinaatio -hankkeen suunnitteluun ja käynnissä olleeseen pilottihankkeeseen, hankkeiden tarkoituksena on luoda maakunnallinen asukkaiden digituen toimintamalli. Terveyskylään ja OmaOlo -palveluihin kehitettäviä palvelukokonaisuuksia seurataan tiiviisti, ja pyritään tekemään yhteistyötä. Maarit Pirttijärvi on ollut jäsenenä Kansa-hankeen strategisessa taustaryhmässä sekä kansallisessa Sote-Ka asiointi – ja omahoito ryhmässä.

I.3 Pohjois-Pohjanmaan toimintayksikkö

Posken toiminta Pohjois-Pohjanmaalla on keskittynyt palvelurakennemuutoksen edellyttämään kehittämistyöhön, jossa laajentuneen Oulun muutosprosessi on vaikutuksiltaan merkittävä koko Pohjois-Suomen kannalta. Poske tukee omalta osaltaan palveluiden uudistamista toteuttamalla hyvinvointistrategista työtä ja sitä tukevaa alueellista hyvinvointitiedon tuottamista sekä tutkimuksellista kehittämistoimintaa.

Sosiaalialan osaamisen ylläpitämisen ja kehittämisen kannalta sosiaalityöntekijöiden saatavuuden varmistaminen on akuutti ongelma, johon alueella toteutettavalla sosiaalityöntekijöiden kouluttamisella on vastattu ja vastataan jatkossakin.

Pohjois-Pohjanmaan toimintayksikön taloudellishallinnollisesta infrastruktuurista vastaa Oulun ammattikorkeakoulu Oy (OAMK).

Hyvinvointistrateginen työ ja hyvinvointitiedon tuottaminen

Hyvinvointistrateginen työ

Pohjois-Pohjanmaan toimintayksikkö on vuonna 2019 ollut vahvasti mukana alueellisessa sosiaali- ja terveysalan kehittämis- ja vaikuttamistyössä, Pohjois-Pohjanmaan maakunnallisen soten ja maakuntauudistuksen valmistelussa sekä Pohjois-Pohjanmaan maakuntaliiton, Pohjois-Suomen aluehallintoviraston ja Pohjois-Pohjanmaan sairaanhoitopiirin organisoimassa hyvinvointiyhteistyössä.

Pohjois-Pohjanmaan hyvinvointistrategista työtä organisoii Pohjois-Pohjanmaan maakuntaliitto ja Pohjois-Pohjanmaan maakuntahallituksen nimeämä hyvinvoinnin yhteistyöryhmä (HYR) toimii maakunnallisen hyvinvoinnin edistämisen valmistelun ohjausryhmänä. Tässä työssä Posken Pohjois-Pohjanmaan toimintayksikkö on ollut vahvasti mukana. Maakunnallisessa hyvinvointiohjelmassa Pohjois-

Pohjanmaan toimintayksikkö on irrottanut resursseja tähän työhön. Pohjois-Pohjanmaan toimintayksikkö on osallistunut kunta- ja yhteistoiminta-alueiden tai seutujen tasolla toteutettavaan hyvinvointipoliittiseen ohjelmatyöhön resurssien puitteissa.

Pohjois-Pohjanmaan toimintayksikkö on ollut vahvasti mukana myös Pohjois-Suomen aluehallintoviraston Hyvinvoinnin ja terveyden edistämisen neuvottelukunnassa sekä Pohjois-Pohjanmaan sairaanhoitopiirin vetämässä HYTE-ryhmässä.

Valtakunnallisessa sosiaali- ja terveysalan vaikuttamistyössä Posken Pohjois-Pohjanmaan toimintayksikkö on myös vahvasti mukana osittain yhdessä muiden osaamiskeskusten kanssa, muun muassa sosiaali- ja terveydenhuollon lainsäädännön valmistelussa ja alueellisen sote-tietotuotannon toiminnan kehittämisessä.

Poske on ollut mukana STM:n asettamassa sosiaali- ja terveydenhuollon asiakas ja potilastiedon toissijaista käyttöä koskevaa lainsäädäntöä valmisteleavassa työryhmässä. Tätä koskeva laki annettiin huhtikuussa 2019.

Posken toimesta Oulun seudulla tuotetaan edelleen lapsia, nuoria ja lapsiperheitä koskevaa hyvinvointitietoa, jota hyödynnetään nuorten sosiaalisen tuen palvelujen kehittämisessä sekä seudun ja kuntien lapsi- ja nuorisopoliittisessa ohjelmatyössä. Myös Koulu-terveyskyselyn paikallista aineistoa hyödynnetään tässä työssä, jossa on samalla kehitetty edelleen Posken tutkimusmetodista osaamista.

Hyvinvointitiedon tuottaminen

Pohjois-Pohjanmaan toimintayksikkö jatkaa alueellisen tiedontuotannon kehittämistä. Alueellinen tietotuotanto on ollut pirstaleista ja yksittäisistä intresseistä lähtevää. Se ei ole myöskään muodostanut ajallista jatkumoa eikä ajallinen luotettava vertailu ole ollut

mahdollista. Ongelmien ratkaisemiseksi Poske jatkaa systemaattista kehittämistyötä, jonka tavoitteena on hyvinvointitiedon tuottaminen eri näkökulmista:

- Kansalaisten kokemustieto hyvinvoinnin tilasta ja hyvinvointipalveluiden tarpeesta.
- Palvelujen tuottajien tieto eri väestöryhmien hyvinvoinnista ja palvelujen vastaavuudesta ja kehittämistarpeista.
- Tilastoidindikaattoreiden sisältämä tieto hyvinvoinnin muutoksista.
- Asiakasrekisteritieto palvelutarpeiden muutoksista sekä palvelujen ja asiakastyön vaikutuksista.
- Paikkatieto, johon liittyen on edelleen valmisteltu hanketta yhteistyössä Jyväskylän, Seinäjoen, Lohjan, Hyvinkään, Pohjois-Pohjanmaan kuntien sekä SONet Botnian, Sosiaalitaidon ja Kosken kanssa. Hanke kohdistuu paikkatiedon hyödyntämiseen palvelulogistiikassa (SosGIS). Hankkeelle ei ole saatu rahoitusta ja sen etsimistä jatketaan.

a) Alueellisen hyvinvointitiedon toimintamallin kehittämistä Poske on edistänyt seuraavilla toimenpiteillä:

- Yhteistyörakenteiden luominen ja vahvistaminen alueellisen tiedontuotannon ja hyvinvoinnin kokonaisarvioinnin varmistamiseksi. Alueellisen tiedontuotannon kehittämisen ja järjestämisen kannalta keskeisten toimijoiden yhteistoimintaa ja koordinaatiota on tiivistetty. Yhteistyörakenteiden kehittämiseksi on pidetty työseminaareja kaikkien keskeisten toimijoiden, muun muassa Pohjois-Pohjanmaan liiton, Pohjois-Pohjanmaan sairaanhoitopiirin, Pohjois-Suomen AVI:n, Pohjois-Suomen yliopistojen ja ammattikorkeakoulujen ja THL:n kanssa. Toiminta linkittyy kansalliseen ja muiden alueiden tiedontuotannon kehittämistyöhön.
- Vaikuttamalla Pohjois-Suomen sote-tiedontuotannon, tietorakenteen, uusien toimintakäytäntöjen ja tiedolla johtamisen yhteistyökonsortiossa, jossa on valmisteltu EAKR-hanketta hyvinvointia koskevan alueellisen tietorakenteen luomiseksi ja tiedontuotannon muotojen ja tiedon hyödynnettävyyden kehittämiseksi.

- Pohjois-Suomen hyvinvointia koskevan tutkimusohjelman valmistelu yhteistyössä tiedontuotannon ja tutkimusta tekevien toimijoiden kanssa.
 - Hyvinvoinnin kokonaisarviointimallin edelleen kehittäminen muun muassa osana Pohjois-Pohjanmaan hyvinvointiohjelmatyötä. Maakunnan tai tietyn alueen hyvinvoinnin kokonaisarviointi tapahtuu asiantuntijatyönä edellä esitettyjen aineistojen näkökulmasta.
 - Osallistuttu OT-keskusten tutkimus- ja kehittämistoiminnan ja tiedolla ohjauksen mallin valmisteluun sote-yhteistyöalueilla yhdessä maakuntien, oppilaitosten, yliopistollisten sairaaloiden ja muiden kanssa. Tavoitteena on mm. tieteellisen tutkimuksen mahdollistaminen palvelujärjestelmässä, tutkimusvoimavarojen monipuolinen hyödyntäminen ja tutkimustulosten nopeampi implementaatio palvelujärjestelmän käyttöön.
- b) Tutkimus ja selvitystoiminta
- Poske toteutti syksyllä 2019 Kansa Koulu hankkeen II-hankkeessa koulutetuille kirjaamisvalmentajille webropol-kyselyn osana hankkeen loppuarviointia ja laajemmin kirjaamisilmiön muutoksen näkyväksi tekemiseksi. Tavoitteena oli toteuttaa tutkimuksellisesti perusteltu kysely tulevaisuutta varten, niin että aineistoa voi myöhemmin käyttää esimerkiksi opin näytteisiin. Alustavista tuloksista ja johtopäätöksistä on tuotettu raportti.
 - Poske oli mukana Pohjois-Pohjanmaan sairaanhoitopiirin vetämässä HYTE-ryhmän tekemässä Pohjois-Pohjanmaan hyvinvointisuunnitelmien analyysityössä, jossa toteutettiin vuonna 2019 Pohjois-Pohjanmaan kuntien hyvinvointisuunnitelmien teemakohtaiset analyysit ja kokoava analyysi. Työ jatkuu 2020.
 - Posken Pohjois-Pohjanmaan yksikkö on toteuttanut STM:lle ja Sosiaalihuollon ammattihenkilöiden neuvottelukunnalle valtakunnallisen selvityksen sosiaalihuollon ammattihenkilö- ja tehtävärakenteesta vuoden 2018 aikana. Selvityksessä tar-

kastellaan kunta-, yksityis- ja järjestösektoreiden sosiaali- huollon henkilöstön rakennetta palvelutehtävittäin ja maakunnittain eriteltynä, minkä lisäksi tuotetaan tietoa henkilöstön saatavuudesta, vaihtuvuudesta ja eläköitymisestä. Selvityksen loppuraportti julkaistiin keväällä 2019. Selvitys on laajennus ja jatkoa sosiaalialan osaamiskeskusten keväällä 2017 toteuttamalle kuntasektorin sosiaalityöntekijöiden kartoitukselle. Selvityksen tulosten luotettavuuden varmistamisessa tehtiin tiivistä yhteistyötä Kuntaliiton kanssa. Selvityksen tulokset esiteltiin joulukuussa 2018 kutsuseminaarissa, johon osallistuivat muiden sidosryhmien ohella kaikki STM:n asettamat, aktiiviset selvityshenkilöt ja -ryhmät. Yhteistyötä STM:n ja selvityshenkilöiden kanssa jatkettiin keväällä 2019. Selvityksen tuloksia on toimitettu myös Eduskunnan sisäiselle tietopalvelulle sekä eri maakuntien sote-valmistelua tekeville toimielimille.

- 2017 alkaen Poske on ollut mukana Lapin yliopiston SARA-hankkeen tutkimusosion määrällisessä tutkimuksen suunnittelussa ja analysoinnissa. Tutkimuksessa keskitytään saamelaisalueen ulkopuolella asuvien saamelaisten hyvinvointiin, palvelujen käyttöön ja identiteetin kokemiseen. SARA-hankkeen tutkimusraportin viimeistely jatkui keväällä 2019.
- Poske on jatkanut pitkäkestoista metodista kehittämistyötä määrällisen ja laadullisen tutkimusotteiden rajapintaa ylittäviä menetelmiä käyttäen. Menetelmien soveltamisalaa laajennetaan uusille substanssialueille.
- Valmisteltu Kelalle tehtävää toimeentulotuen subjektiivista merkitystä koskevaa tutkimushanketta.
- Jatkettu THL:n Kouluterveyskysely-aineiston hyödyntämisen kehittämistä opinnäytetöiden tutkimusmateriaalina Lapin yliopistossa.

c) Yhteistyön jatkaminen muun muassa seuraavien jo tehtyjen aloitteiden ja avausten pohjalta:

- Hyvinvointitiedon tuottaminen eri näkökulmista hyvinvoinnin kokonaisarviointiin pohjaksi yhteistyössä OAMK:n opiskelijoiden sekä opetus ja tutkimushenkilöstön kanssa.

- Yhteistyö THL:n kanssa Kouluterveyskyselyjen kehittämiseksi ja aineiston käyttöönottamiseksi alueen korkeakoulujen opetuksessa ja opinnäytetöissä.
- Yhteistyön koordinointi sosiaalialan osaamiskeskusten välillä alueellisen tiedontuotannon sisällöllisessä ja metodisessa kehittämisessä.
- Kvantitatiivisen tutkimuksen ohjausta ja konsultointia alueellisille tahoille.

Kehittämistoiminta ja osaamisen kehittäminen

Kehittämistoiminta

Lyhytkestoisiin hankkeisiin ja olemassa olevaan käytännön tietoon perustuva kehittämistoiminta on riittämätöntä syvälle menevien ajattelu- ja toimintatapojen muutosten aikaan saamiseksi. Tällaista toimintaa edellyttävät kunta- ja palvelurakenteiden muutokset sekä uudistuva sosiaali- ja terveydenhuollon lainsäädäntö. Tarvitaan nykyistä tutkimuksellisempaa ja pitkäjänteisempää otetta palvelujen kehittämiseen sekä tiiviimpää yhteistyötä käytäntöjen kehittämisen, opetuksen ja tutkimuksen välille. Tavoitteiden edistämiseksi Pohjois-Pohjanmaan toimintayksikössä:

- On edistetty sote-integraation tavoitteista lähtevää opetus-, tutkimus- ja kehittämiskeskustoiminnan sisällöllisen ja rakenteellisen mallin luomista Oulun kaupungin hyvinvointikeskustoiminnan yhteyteen yhteistyössä Oulun kaupungin, Lapin yliopiston ja Oulun ammattikorkeakoulun ja mahdollisesti muiden Pohjois-Suomen korkeakoulujen kanssa.
- Jatkettu kehittämistyötä opetus, tutkimus ja kehittämistoiminnan mallin luomiseksi integroimalla Pohjois-Suomen korkeakoulujen toimijoita erilaisiin opetuskokeiluihin ja opinnäytetöiden ohjaukseen.

Osaamisen kehittäminen

Posken tekemän selvityksen (2012) mukaan PohjoisPohjanmaalla on yli 20 prosentin vajaus pätevistä sosiaalityöntekijöistä. Lähivuosina tilanne kärjistyy entisestään eläköitymisen seurauksena. Ongelma on pahin alueen pienissä kunnissa. Uusien kuntien ja sosiaali- ja terveystalouden kuntayhtymien perustaminen tullee helpottamaan sosiaalityön organisointia alueella. Uudet rakenteet eivät kuitenkaan kykene poistamaan sosiaalityöntekijäpulaa. Alueellista sosiaalityön tietotaitoa ja osaamista sekä työvoiman saantia on kyettävä parantamaan. Siksi keskeisenä painopistealueena on sosiaalityö.

Sosiaalityön ja sosiaalialan osaamisen kehittämiseksi Pohjois-Pohjanmaan toimintayksikkö:

- On jatkanut sosiaalityön tutkielmaseminaaria ja jatkotutkimusseminaria Oulussa.
- On osallistunut OAMK:n, Diak:n ja Lapin yliopiston opiskelijoiden opinnäytetöiden integroimiseen kuntien, järjestöjen ja yritysten sosiaalipalvelujen kehittämiseen joko yksittäisinä opinnäytteinä tai ensisijaisesti muodostamalla oppilaitosrajat ylittäviä temaattisia tutkimusryhmiä. Esimerkiksi päihdekokemusasiantuntijakoulutuksen ja toiminnan käynnistämisen tueksi Oulussa on tarkoitus muodostaa yksi temaattinen tutkimusryhmä edellä mainittujen korkeakoulujen opiskelijoista ja ohjaajista. Toimintatapa synnyttää opiskelijoiden ja käytännön ammattilaisten ja asiakkaiden kokemuksellista ja tutkimuksellista vuoropuhelua.

Edistetty koulutusyhteistyötä Pohjois-Suomen yliopistojen ja korkeakoulujen välillä ajankohtaisiin osaamistarpeisiin vastaamisessa:

- Valmistelemalla yhteistyössä Oulun ammattikorkeakoulun, Lapin yliopiston ja Lapin ammattikorkeakoulun kanssa *Sote-muutososaaminen –täydennyskoulutusratkaisu sote-muutoksessa tarvittavan osaamisen kehittämiseksi korkeakoulujen yhteistyönä* -hankkeen. Kyseessä oli kaksivuotinen hanke, joka oli tarkoitus toteuttaa vuosien 2019 –2020 aikana. Hankkeelle haettiin

rahoitusta OKM:n ESR-hanke-haussa keväällä 2019, mutta rahoitusta ei saatu.

- Järjestämällä kvantitatiivisen tutkimuksen kursseja edistäen oppilaitosten opiskelijoiden lisäksi niin muiden osaamiskeskusten kuin Poskenkin työntekijöiden tutkimusosaamista.
- Hyödyntämällä etäopetus- ja yhteysmahdollisuuksia Pohjois-Suomen alueella niin korkeakouluopetuksen kuin käytännön yhteistyön parantamiseksi.

Edistetty sosiaalialalla (osittain myös terveys- ja opetuslalla) työskentelevien ammattilaisten osaamista:

- Järjestämällä vaikuttamis- ja keskustelufoorumia sosiaali- ja terveydenhuollon lainsäädäntöreformin valmistelusta.

Arviointitutkimus

Alueellisen tiedontuotannon ja muun toiminnan rinnalla arviointi ja arviointitutkimus on yksi tehtäväalue, jossa Pohjois-Pohjanmaan toimintayksikkö on vahvasti mukana.

I.4 Saamelaisyksikkö

Johdanto

Pohjois-Suomen sosiaalialan osaamiskeskuksen (Poske) valtakunnalliseksi erityistehtäväksi on määritelty saamenkielisen väestön palvelutarpeiden huomioon ottaminen. Saamelaisten hyvinvointipalveluiden kehittäminen, siihen liittyvä tutkimus, koulutus ja arviointi ovat erityisalueena Posken tehtäväkentässä. Hallinnollisesti Saamelaiskäräjien yhteydessä toimiva saamelaisyksikkö huolehtii näistä tehtävistä yhteistyössä Lapin ja Pohjois-Pohjanmaan toimintayksikköjen kanssa.

Saamelaisyksikön keskeisenä tavoitteena on saamelaisten sosiaali- ja terveyspalvelujen saatavuuden parantaminen, sisällöllinen ja laadullinen kehittäminen, vaikuttavuuden arviointi sekä näihin liittyviin tutkimus- ja koulutustarpeisiin vastaaminen. Saamelaisyksikön ensisijaisena toiminta-alueena on saamelaisten kotiseutualue, mutta saamelaisen osaamisen turvaaminen valtakunnallisesti on saamelaisyksikön erityistehtävä. Tärkeänä tavoitteena on myös edistää ja vahvistaa saamelaisten sosiaali- ja terveysasioita koskevaa pohjoismaista saamelaisyhteistyötä.

Saamelaiskäräjien sosiaali- ja terveyslautakunta toimii Posken saamelaisyksikön ohjausryhmänä ohjaten saamelaisyksikön toimintaa Saamelaiskäräjien asettamien tavoitteiden mukaisesti. Saamelaiskäräjät on toimintaohjelmassaan 2016–2019 asettanut yhdeksi päätaavoitteekseen edistää saamelaisten hyvinvointia ja osallisuutta turvaamalla sosiaali- ja terveydenhuollon rakenneuudistuksessa saamenkielisten ja kulttuurinmukaisten, laadukkaiden hyvinvointipalveluiden saatavuus läheisyysperiaatteella sekä turvaamalla osaavan, ammattitaitoisen henkilöstön saatavuus.

Saamelaiskäräjien hyväksymän **Saamelaisten sosiaali- ja terveysalan kehittämisohjelman 2016–2019** päätavoitteet ovat: 1. Saamelaisväestön terveys ja hyvinvointi lisääntyy, 2. Saa-

melaisten kulttuuri-itsehallinto kehittyy sosiaali- ja terveydenhuollossa, 3. Saamelaisten perusoikeudet ja yhdenvertaisuus toteutuvat palveluntuotannossa sekä 4. Saamelaisten omakielisten ja kulttuuriin perustuvien sosiaali- ja terveyspalvelujen laatu, vaikuttavuus ja saatavuus paranevat.

Sote-uudistus ja muut ajankohtaiset haasteet

Vuonna 2019 käynnissä olleet, sote-uudistukseen liittyvät, valtakunnalliset ja alueelliset kehittämistoimet loivat keskeiset puitteet saamelaisyksikön toiminnalle. Saamelaisyksikön suunnittelija pyrki aktiivisesti yhteistyössä Saamelaiskäräjien muiden viranomaisten ja edustajien kanssa eri tavoin varmistamaan, että Sipilän hallituksen maakunta- ja sote -uudistuksessa sekä loppuvuodesta käynnistyneessä Rinteen/Marinin hallituksen sote-valmistelussa huomioidaan lain edellyttämällä tavalla saamelaisten perusoikeudet, kulttuuri-itsehallinto sekä kaikki saamen kielet yhdenvertaisesti.

Saamelaisyksikön tavoitteena oli, että:

- turvataan saamelaisväestölle yhdenvertaiset ja laadukkaat kulttuurinmukaiset sosiaali- ja terveyspalvelut lähipalveluna omalla äidinkielellä,
- varmistetaan saamelaisten kulttuuri-itsehallinnon huomioonottaminen sote-uudistuksessa
- vahvistetaan sosiaali- ja terveydenhuollon ammattilaisten osaamista saamen kielissä ja kulttuurissa läpi koko palveluketjun
- vahvistetaan saamelaista osaamista ja asiantuntijuutta sosiaali- ja terveydenhuollon kehittämis- ja tutkimusrakenteessa,
- vahvistetaan saamelaisyksikön toimintamahdollisuuksia uudessa sote-alan tutkimus- ja kehittämisrakenteessa.

Saamelaiskäräjien toimintavuoden 2019 päätavoitteena oli saattaa Pohjoismaisen saamelaissopimuksen käsittely päätökseen. Ruotsin, Norjan ja Suomen valtiot ovat parafoineet alkuvuodesta 2017 pohjoismaisen saamelaissopimuksen. Sopimuksen mukaan valtiot edistäisivät saamelaisten mahdollisuutta käyttää saamen kieltä tervey-

den- ja sairaanhuollossa sekä sosiaalihuollossa saamelaisalueilla. Sopimus edellyttää valtioiden luovan olosuhteet sellaisiksi, että saamelaiset voivat tehokkaasti säilyttää ja kehittää omaa kieltään, kulttuuriaan, perinteisiä elinkeinojaan ja yhteiskuntaelämää.

Saamelaisyksikön tavoitteiden ja talouden toteutuma vuonna 2019

Saamelaisyksikön talouden toteutuma 2019

Sosiaalialan osaamiskeskukselle myönnetystä valtionavustuksesta 1,5 % on tarkoitettu käytettäväksi erityisavustuksena saamenkielisen väestön palvelutarpeiden huomioon ottamiseksi (koko maan alueella). Viimeisen kolmen vuoden aikana Posken saamaa valtionavustuksen määrää saamelaisten palvelujen kehittämiseksi on supistettu niin paljon, että resurssit mahdollistavat enää yhden osa-aikaisen suunnittelijan työskentelyn saamelaisyksikössä. Saamelaisyksikön osa-aikaisena ja määräaikaisena suunnittelijana toimi 1.4.-31.12.2020 YTT Lydia Heikkilä (70 %).

1) Saamelaisyksikön toiminnan vahvistaminen ja kehittäminen

Kertomusvuonna saamelaisyksikön toiminnalle ei ole pystytty turvaamaan riittäviä taloudellisia resursseja kaikkien lakisääteisten tehtävien hoitamiseksi. Pohjois-Suomen sosiaalialan osaamiskeskuksen valtakunnallisen erityistehtävää ei ole mahdollista toteuttaa tarvittavassa laajuudessa resurssien riittämättömyyden vuoksi. Tämän seurauksena erityisesti saamelaisten kotiseutualueen saamenkielinen väestö on joutumassa eriarvoiseen asemaan suhteessa pääväestöön, koska saamenkielisten sosiaali- ja terveydenhuollon palvelujen kehittämistä voidaan toteuttaa vain rajallisilla osa-alueilla. Erityisesti se heikentää inarin- ja koltansaamenkielisten palvelujen kehittämistä. Suomi on saanut viimeksi vuonna 2019 Euroopan neuvoston vähemmistöoikeuksia valvovalta komitealta kehoituksen, jonka mukaan viranomaisien tulee toimia kiinteässä yhteis-

työssä saamelaisten kanssa selventääkseen saamenkieliseen terveydenhuoltoon ja sosiaalipalveluihin liittyvät lainmukaiset oikeudet saamelaisalueilla sekä määrittelemään saavutettavissa olevat ja mitattavat tavoitteet. Tähän tulisi jatkossa varata riittävät budjetoidut varat, jotta tavoitteet voidaan realistisesti saavuttaa. Saamelaisyksikön rahoitustarpeet on nostettu aktiivisesti esiin sosiaali- ja terveydenhuollon kehittämistoimien suunnittelussa, lausunnoissa ja suorissa neuvotteluissa valtion viranomaisten kanssa, kuten sosiaali- ja terveysministeri Krista Kiurun pyöreän pöydän tapaamisessa 26.11.2019 sekä saamelaisasioiden neuvottelupäivillä eri ministeriöiden edustajien kanssa 6.11.2019. Saamelaiskäräjät tiedotti myös asiasta julkisuudessa kommentoidessaan hallituksen budjettiesitystä 22.8.2019.

2) Saamenkielisten ja kulttuurinmukaisten palvelujen yhdenvertainen saatavuuden turvaaminen ja kehittäminen

Saamelaisyksikön tavoitteena on ollut olla mukana sote- ja maakuntauudistuksessa tukemassa toimia, joilla saamelaisten palveluita tuotetaan yhdenvertaisesti saamenkielillä ja saamelaiskulttuurin lähtökodista. Näillä toimilla tuetaan saamen kielen ja kulttuurin ylläpitämistä ja kehittämistä, sekä ennaltaehkäistään mahdollisia ongelmia, jolloin yksilöiden ja perheiden kokema hyvinvointi lisääntyy. Saamelaisyksikkö on osallistunut ja pyrkinyt tuomaan esiin saamelaiskysymyksiä myös muilla sosiaali- ja terveyspalveluiden osa-alueilla suppeiden resurssien puitteissa.

Lapin maakunta- ja soteuudistuksen valmistelun saamenkielisten palvelujen suunnittelija teki läheistä yhteistyötä Saamelaiskäräjien ja saamelaisalueen kuntien saamenkielisistä sote-alan työntekijöistä koostuvan asiantuntijatyöryhmän kanssa. Valmistelu keskeytyi maaliskuussa 2019 ja päätösseminaari oli 20.5.2019. Rinteen/Marinin hallituksen Tulevaisuuden sote-keskus -kehittämisen valmistelut käynnistyivät syksyllä 2019. Saamelaisyksikön suunnittelija osallistui Lapin maakunnan kehittämistoiminnan valmisteluun Posken muiden toimijoiden ja LSHP sekä LPSHP perusterveydenhuollon kehittämissuunnitelmojen kanssa. Suunnittelija piti Saamelaiskäräjien

puheenvuoron STM:n ja THL:n Oulussa 4.11.2019 järjestämässä Pohjois-Suomen alueellisessa Tulevaisuuden sote-keskus -seminaarissa aiheesta Saamelaisten palvelut sote-uudistuksessa sekä osallistui työryhmien vetämiseen.

Saamenkielisten ja kulttuurinmukaisten palvelujen tilanne ja kehittämistarpeet on nostettu esiin useissa paikallisen, alueellisen ja valtakunnallisen tason työkokouksissa, joissa on valmisteltu Tulevaisuuden sote-keskus -kehittämishanketta, kuten yllä mainituissa Pyöreän pöydän kokouksessa, saamelaisasioiden neuvottelupäivillä, Lapin sote-johtajien kokouksessa, Lapin johtavien lääkäreiden ja perusturvalääkärien seminaarissa Pohtimolammella 14.-15.11.2019 sekä STM:n ja THL:n tiedotustilaisuuksissa. Saamenkieliset palvelut on kirjattu Lapin sote-keskus -kehittämishankkeen yhdeksi, välttämättömäksi tavoitteeksi.

Lapin maakunnassa oli vuonna 2019 käynnissä Sipilän hallituksen kärkihanke: Perhekeskustoimintamalli Lappiin (LAPE). Saamelaisyksikön suunnittelija osallistui aktiivisesti maakunnallisen LAPE- -hankkeen järjestämiin seminaareihin ja yhteistyökokouksiin. Saamelaiskäräjien hallintopäällikkö toimi osahankkeiden ohjausryhmissä.

Suunnittelija osallistui Saamelaiskäräjien ja Kelan määrääjain järjestettävään työkokoukseen 30.9.2019, jonka tavoitteena on välittää tietoa ajankohtaisista kehitystarpeista ja käynnissä olevista kehitysprosesseista sekä käsitellä ajankohtaisia kehittämistarpeita koskien saamenkielisiä ja kulttuurinmukaisia palveluja Kelassa. Suunnittelija esitteli myös saamelaisten sosiaali- ja terveydenhuollon ydinkysymyksiä Saamelaiskäräjien järjestämässä valtion viranhaltijoille suunnatussa koulutuksessa Inarissa 16.8.2019. Lisäksi suunnittelija osallistui Saamelaiskäräjien ja AVI:n sekä Valviran kesken järjestettyyn työkokoukseen Inarissa 1.10.19 sekä Ikäihmisten laadun varmistamisen työseminariin 2.10.2019 nostaten esiin saamelaisten kannalta tärkeitä seikkoja.

Suunnittelija on osallistunut aktiivisesti Saamelaiskäräjien lausuntojen työstämiseen koskien, sosiaali- ja terveydenhuollon kehittämistä sekä sähköisiä asiakasasiakirjoja koskevia lakiesityksiä ja mielenterveysstrategiaa ja itsemurhien ehkäisy-suunnitelmaa. Tavoitteena on ollut luoda edellytykset saamelaisten palvelujen aseman turvaamiseksi sosiaali- ja terveyspalvelujen kehittämistyössä, palveluprosessien kehittämisessä sekä kansallisessa ohjelmatyössä.

3) Saamenkielisten palvelujen menetelmällisen kehittämistyön ja jatkuvuuden turvaaminen

Saamelaisyksikön suunnittelija toimii Valtioneuvoston kanslian ja Saamelaiskäräjien asiantuntijatyöryhmässä, jonka tavoitteena oli selvittää, miten saamelaisväestön psykososiaalisiin tukitarpeisiin vastataan osana käynnistyvää Totuus- ja sovintoprosessia. Suunnittelija laati työryhmäneuvottelujen perusteella esityksen psykososiaalisen tuen koordinaation tarpeista ja tehtävänkuvasta, pohjautuen muissa maissa aiemmin toteutettujen totuus- ja sovintoprosessien tuloksiin sekä alan tutkimustietoon. Suunnittelijan tehtävänä oli myös tehdä taustatyötä ja auttaa koordinaattorin rekrytoinnissa, koska saamenkielentaitoista ja kulttuurin sekä psykiatrisen alan tuntevia ammattihenkilöitä on vaikea löytää. Prosessin oli tarkoitus käynnistyä syksyllä 2019, mutta käynnistyminen lykkääntyi vuoden 2020 alkuun.

Saamelaisyksikön suunnittelija osallistui THL:n vammaispalveluyksikön kokoamaan saamenkielisten ja kulttuurinmukaisten palvelujen työkokouksiin. Tavoitteena oli koota materiaalia ja ohjeistusta Vammaispalvelujen käsikirjaan.

Lapin maakunnan sote-keskus -kehittämishankkeen valmistelussa hyödynnetään aiempien hankkeiden tuloksia (Sote-savotta ja Lapin maakunta- ja sote-valmistelu) ja tutkimustietoa. Tavoitteena on mm. aiemmin kehitettyjen saamenkielisten ja kulttuurinmukaisten menetelmien käyttöönotto ja edelleen kehittäminen sekä kielellisen saavutettavuuden turvaaminen.

4) Osaamisen vahvistaminen ja tiedontuotanto

Saamelaisyksikön suunnittelija on osallistunut aktiivisesti Posken eri hankkeiden kehittämistoimintaan asiantuntijana (Virtu, Recovery ja Kansa-koulu). Suunnittelija osallistui aktiivisesti Posken koulutuksiin ja työkokouksiin, Posken ja Lapin yliopiston sosiaalityön oppiaineen yhteisiin työkokouksiin sekä osaamiskeskusten valtakunnallisille päiville Majvikissa 20.-21.8.2019.

Suunnittelija toimi Saamelaiskäräjien nimeämänä edustajana Saamelaisia koskevan tutkimuksen eettisten ohjeiden työryhmässä. Kyse on Lapin, Oulun ja Helsingin yliopistojen asettamasta työryhmästä, jonka tavoitteena on luoda yhteiset eettiset periaatteet ja ohjeet saamelaisia koskevalle tutkimukselle.

Suunnittelija toimi Lapin yliopiston sosiaalityön oppiaineen ja oikeustieteellisen tiedekunnan Sosiaalityön ja hyvinvointioikeuden osaamisen vahvistamisen (SOHOVA) -hankkeen ohjausryhmän puheenjohtajana. Tämän ESR-hankkeen tavoitteena on lisätä sosiaalityöntekijöiden osaamista oikeudellisissa kysymyksissä ja menettelytavoissa. Hankkeessa on mukana mm. saamelaisalueen kunnista Inarin kunta ja siinä tehdään suppea selvitysosio saamenkielisistä erityistarpeista.

Lapin LAPE-hanke (*Perhekeskusmalli Lappiin*) ja Posken saamelaisyksikkö jatkoivat kyselyn toteutusta koskien saamenkielisten sote-osaajien ammatti- ja kielitaitoa. Tulevien maakunta ja sote-uudistusten myötä on tärkeää selvittää kattavasti saamenkielisten sote-osaajien ammatti- ja kielitaitoa. Saamenkielisten palveluiden parempi koordinointi ja osaajien kartoitus on nähty avainkysymyksiksi saamenkielisten palveluiden turvaamisen kannalta sote-uudistuksessa. Selvitystyön pohjalta toteutetaan saamenkielisen ammattihenkilöstön kartoitus ja osaamisen vahvistaminen LUC ja Posken hallinnoimassa Monialaista- ja tieteistä osaamista sosiaali- ja terveydenhuollon ammattilaisille -hankkeessa.

5) Verkostoyhteistyö

Saamelaisyksikön päämääränä on ollut yhteistyön vahvistaminen sosiaali- ja terveyspalvelujen tuottavien ja kehittämisestä vastaavien toimijoiden kanssa. Saamelaisyksikkö on tehnyt yhteistyötä saamelaisalueen kuntien sosiaali- ja terveyspalveluyksiköiden sekä Lapin sote- ja maakuntavalmistelun kanssa, jotta saamen kielet ja saamelaiskulttuurin erityispiirteet huomioitaisiin toiminnassa paremmin. Saamenkielisten ja kulttuurinmukaisten palvelujen tarjontaa ja laatua on myös pyritty edistämään yllä kuvatuissa yhteyksissä sote-alan valtionhallinnon viranhaltioiden kanssa.

Saamelaisyksikön suunnittelija osallistui Lapin maakunta- ja sotevalmistelun työkokouksiin yhteistyössä Saamelaiskäräjien sotealasta vastaavien viranomaisten, SámiSoster ry:n ja saamelaisalueen kuntien saamelaisten sote-työntekijöiden kanssa. Kokoonpano vastasi saamelaiskulttuurisesta asiantuntemuksesta Lapin sote- ja maakuntavalmistelussa ja valmisteli saamen kielen vaikuttamistoimielimen perustamista sen yhteyteen.

6) Pohjoismainen yhteistyö

Saamelaisyksikön tavoitteena on edistää pohjoismaista yhteistyötä saamelaisten aseman ja palvelutilanteen parantamiseksi. Saamelaisyksikön suunnittelija on toiminut asiantuntijana rajat ylittävän yhteistyön esteiden selvitysmiehen toiminnassa sote-palvelujen osalta. Tämä on VM:n asettama selvitystyö, josta vastaa Lapin yliopiston oikeustieteellinen tiedekunta.

Suunnittelija osallistui aktiivisesti saamenkielisten muistisairaiden parissa tehtävän hoitotyön ja kulttuurinmukaisen muistitestin luomiseksi tähtäävän yhteispohjoismaisen hankehakemuksen laatimiseen koordinoiden Suomen toimijoiden yhteistyötä ja osahankkeen sisältöjä. Tämä Nordforsk -hankehakemus (2020-23) laadittiin yhteistyössä Kristiania Health Collegen (Norja), Regionvästerbotten, Glesbygdsmedicinskt centrumin (Ruotsi) ja Oulun yliopiston Giellagas-instituutin sekä lääketieteellisen tiedekunnan kanssa.

2 RESURSSIT

Sosiaali- ja terveysministeriö myöntää vuosittain valtionavustusta osaamiskeskusten toimintaan. Osaamiskeskustoimintaan on varattu vuodelle 2019 2 950 000. euroa. Valtionavustus jakautuu eri osaamiskeskuksille suhteessa väestöön (80 %) ja pinta-alaan (20 %). Posken perustoimintaan on myönnetty vuonna 2019 valtionavustusta 509 503 euroa. Valtionavustuksesta on määrätty 45 000 euroa erityisvaltionavustukseksi saamenkielisten palveluiden kehittämiseen. Lisäksi erillistä rahoitusta on saatu projektirahoituksilla mm. EU-rahoituksen ja STM kärkihankerahoituksen kautta. Lapin läänin kunnat ovat osallistuneet Posken Lapin toimintayksikön perustoiminnan rahoitukseen 0,50 €/asukas. Lapin yliopisto toimii osaamiskeskuksen oikeushenkilönä, koordinoiden yhteisen neuvottelukunnan avulla toimintayksiköiden toimintaa ja huolehtien keskushallintoon päin Pohjois-Suomen sosiaalialan osaamiskeskuksen asemasta, rahoituksesta ja toiminnallisista edellytyksistä.

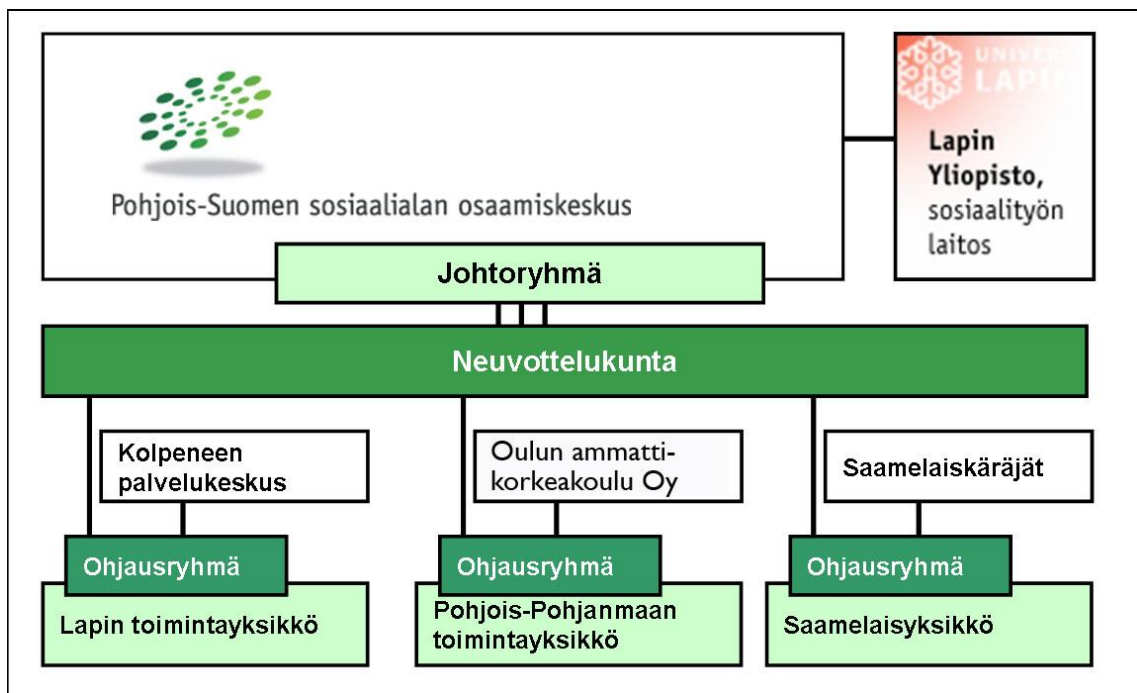
Poske/Lapin toimintayksikkö:

- Perushenkilöstö koostuu kehitysjohtajasta, sosiaalityön kehittämispäälliköstä, suunnittelijasta ja taloussihteeristä. Sosiaalityön kehittämispäällikkö on tehnyt vuonna 2019 60% työaika ja jäi eläkkeelle 1.8.2019. Eri hankkeissa on toiminut vuoden 2019 aikana noin 10 työntekijää. Kehittäjätyöntekijät ovat toimineet/sijoitettu Lapin eri kuntiin. Hankkeita vuonna 2019: 1) Kansakoulu –hanke (STM), 2) Virtu.fi – sähköiset palvelut maakunnan markkinoille (EAKR), 3) Recovery toiminotorientaatio (ESR)

LIITE I

Pohjois-Suomen sosiaalialan osaamiskeskus (Poske)

Pohjois-Suomen sosiaalialan osaamiskeskus (Poske) on osa valtakunnallista osaamiskeskusverkostoa. Valtakunnallisesti osaamiskeskustoimintaa koskeva laki (1230/2001) ja asetus (1411/2001) on tullut voimaan vuoden 2002 alusta. Poske on Lapin yliopiston, Saamelaiskäräjien, Kolpeneen palvelukeskuksen kuntayhtymän ja Oulun ammattikorkeakoulu Oy:n muodostama sopimus pohjainen organisaatio, jota ohjaa ja johtaa neuvottelukunta. Poske on yksi yhtenäinen toiminnallinen kokonaisuus, joka muodostuu kolmesta alueellisesta toimintayksiköstä: Lapin ja Pohjois-Pohjanmaan toimintayksiköstä sekä Saamelaisyksiköstä. Saamelaisyksikkö vastaa saamelaisten hyvinvointipalveluiden kehittämisestä, joka on Pohjois-Suomen sosiaalialan osaamiskeskuksen valtakunnallinen erityistehtävä.



Lapin yliopisto toimii Pohjois-Suomen sosiaalialan osaamiskeskuk-
sen oikeushenkilönä, jonka kautta Pohjois-Suomen osaamiskes-

kuksen rahoitus välittyy. Lapin yliopisto koordinoi yhteisen neuvottelukunnan avulla Pohjois-Pohjanmaan ja Lapin toimintayksiköiden sekä Saamelaisyksikön toimintaa

Pohjois-Suomen sosiaalialan neuvottelukunta:

- Edustaa koko Pohjois-Suomen sosiaalialan osaamiskeskusta
- Koordinoi Pohjois-Suomen sosiaalialan osaamiskeskuksen toimintaa ja päättää sitä koskevista yhteisistä asioista
- Linjaa Pohjois-Suomen sosiaalialan osaamiskeskuksen toiminnan painopisteet

Toimintayksiköillä on omat alueelliset ohjausryhmänsä, jotka koostuvat alueiden keskeisimmistä toimijoista. Toimintayksiköiden hallinnoivat tahot (Kolpene, Oulun ammattikorkeakoulu Oy) asettavat määrääjäksi toimintayksiköiden ohjausryhmät, jotka valvovat ja ohjaavat toimintaa. Saamelaisyksikön ohjausryhmänä toimii Saamelaiskäräjien sosiaali- ja terveyslautakunta.

LIITE 2

Pohjois-Suomen sosiaalialan osaamiskeskuksen julkaisusarja

Julkaisut ovat saatavilla pdf-muodossa osoitteessa:

<http://www.sosiaalikallega.fi/poske/julkaisut/>

Sosiaalityöntekijöiden ja sosionomien osaaminen Lapissa Osaamiskartoituksen tuloksia

Maria Martin & Tarja Kemppainen & Asta Niskala & Anneli Pohjola
Pohjois-Suomen sosiaalialan osaamiskeskuksen julkaisusarja 42. 2018.

Nuorten aikuisten sosiaalisen tuen tarpeet ja niihin vastaaminen.

Arja Honkakoski & Petri Kinnunen & Petri Vuorijärvi. Pohjois-Suomen sosiaalialan
osaamiskeskuksen julkaisusarja 41. 2016.

Polkuja yhteistyöhön – siltoja muutokseen. Päihdetyön kehittämistä Lapissa ja Kainuussa.

Nina Peronius (toim.). Pohjois-Suomen sosiaalialan osaamiskeskuksen julkaisusarja 40.
2015.

Palveluohjaus – avain asiakastyöhön ja palveluhallintoon.

Arja Honkakoski & Petri Kinnunen & Petri Vuorijärvi & Mervi Raappana. Pohjois-Suo-
men sosiaalialan osaamiskeskuksen julkaisusarja 39. 2015.

Minun elämäni -hanke henkilökohtaisen avun tuottajana ja työllistäjänä. Ar- viointitutkimus hankkeen toiminnasta

Petri Vuorijärvi. Pohjois-Suomen sosiaalialan osaamiskeskuksen julkaisusarja 38. 2014.

"Näkkeehän ne minkälaista apua tartten". Kattava palvelutarpeen arviointi Vanhuspalvelulain tavoitteena

Tuomas Alatalo & Varpu Ilvesluoto & Maria Joonas & Aino-Mari Koistinaho & Riina Kor-
telainen & Suvi Penttilä-Sirkka & Irja Vääräniemi. Pohjois-Suomen sosiaalialan osaamis-
keskuksen julkaisusarja 37. 2014.

Herkkuja PaKasteesta -työkalukirja

PaKaste-hanke. Pohjois-Suomen sosiaalialan osaamiskeskuksen julkaisusarja 36. 2013.

Oulun seudun seudun lasten ja nuorten hyvinvointitutkimus. 11-, 14-, ja 17- vuotiaiden hyvinvointikysely 2010. 18-29-vuotiaiden hyvinvointikysely 2011

Petri Kinnunen & Petri Vuorijärvi & Arja Honkakoski. Pohjois-Suomen sosiaalialan
osaamiskeskuksen julkaisusarja 35. 2013.

e-Asiantuntijuus sosiaalipalveluiden verkkoneuvonnassa

Vuokko Ohtonen. Pohjois-Suomen sosiaalialan osaamiskeskuksen julkaisusarja 34.
2011.

Viihtyvät ja vaihtuvat. Lastensuojelun sosiaalityöntekijöiden työssä pysymiseen ja työstä lähtemiseen vaikuttavat tekijät

Kari Matela. Pohjois-Suomen sosiaalialan osaamiskeskuksen julkaisusarja 33. 2011.

Sosiaalityön vaikuttavuuden arvioinnin ensiaskeleet Lapista - tutkimus sosiaalitoimistojen työn vaikuttavuudesta

Tarja Kemppainen & Kaisa Kostamo-Pääkkö & Asta Niskala & Pekka Ojaniemi & Kerttu Vesterinen. Pohjois-Suomen sosiaalialan osaamiskeskuksen julkaisusarja 32. 2010.

Kohti toimijuutta - ikäihmisten ja vanhustyön työntekijöiden toimijuuden vahvistuminen

Maarit Kairala (toim.). Pohjois-Suomen sosiaalialan osaamiskeskuksen julkaisusarja 31. 2009.

Sinun? Minun? Meidän? Varhaiskasvatuksen kehittämissyksikköhanke Varhis 2006-2008.

Marja Hiitola-Moilanen & Anu Määttä & Leena Oikkonen & Marjut Parhiala & Hannakaarina Sarvela & Aira Vähärautio. Pohjois-Suomen sosiaalialan osaamiskeskuksen julkaisusarja 30.

Sosiaalitoimen verkkoneuvonta. Viranomaisen neuvontavelvollisuus, henkilötietojen käsittely ja käytännön toteutus

Yrjö Nikunlassi. Pohjois-Suomen sosiaalialan osaamiskeskuksen julkaisusarja 29. 2008.

Sosiaalinen yritystoiminnassa ja työllistämisessä

Petri Vuorijärvi & EQUAL-HOT-hankkeen työryhmä. Pohjois-Suomen sosiaalialan osaamiskeskuksen julkaisusarja 28. 2008.

Kiitos kysymyksestä

Kerttu Vesterinen (toim.). Pohjois-Suomen sosiaalialan osaamiskeskuksen julkaisusarja 27. 2007.

Kulttuuritietoisia kohtaamisia. Sosiaali- ja terapiatyöstä saamelaisalueella

Harald Eidheim & Vigdis Stordahl (toim.). Pohjois-Suomen sosiaalialan osaamiskeskuksen julkaisusarja 26. 2007.

Erityisvarhaiskasvatusta yli kuntarajojen SYKE-hankkeen loppuraportti

Hannakaarina Sarvela (toim.). Pohjois-Suomen sosiaalialan osaamiskeskuksen julkaisusarja 25. 2007.

Kylät muutoksessa. Hankkeet kylien hyvinvoinnin edistäjinä?

Arja Kilpeläinen & Yrjö Nikunlassi (toim.). Pohjois-Suomen sosiaalialan osaamiskeskuksen julkaisusarja 23. 2006.

Puhumattomat paikat. Puheenvuoroja perheestä

Liisa Hokkanen & Maritta Sauvola (toim.). Pohjois-Suomen sosiaalialan osaamiskeskuksen julkaisusarja 22. 2006.

Yhteyksistä yhteistyöhön-yhteistyöllä tavoitteisiin

Jaana Kyllönen. Pohjois-Suomen sosiaalialan osaamiskeskuksen julkaisusarja 21. 2006.

Perhetyötäkö kaikki?

Mervi Uusimäki. Pohjois-Suomen sosiaalialan osaamiskeskuksen julkaisusarja 20. 2006.

Kehittämisen polkuja perhetyössä

Marja Hiitola-Moilanen (toim.). Pohjois-Suomen sosiaalialan osaamiskeskuksen julkaisusarja 19. 2006.

Lapsidiskurssit Varhaiskasvatussuunnitelman perusteissa

Pirjo Rautio. Pohjois-Suomen sosiaalialan osaamiskeskuksen julkaisusarja 18. 2005.

Moniammatillinen yhteistyö lasten ja nuorten syrjäytymisen ehkäisyssä

Mikko Airto & Susanna Helavirta & Jorma Kurkinen & Katriina Loponen & Mervi Uusimäki. Pohjois-Suomen sosiaalialan osaamiskeskuksen julkaisusarja 17. 2005.

Yhdessä uusiin aloituksiin

Liisa Hokkanen & Marika Lassila & Arttu Saarinen (toim.). Pohjois-Suomen sosiaalialan osaamiskeskuksen julkaisusarja 16. 2005.

Sosiaalityön paikallisen käytäntöjen mallinnus

Asta Niskala (toim.). Pohjois-Suomen sosiaalialan osaamiskeskuksen julkaisusarja 15. 2004.

Kolme näkökulmaa hyvinvointistrategiseen työhön

Elina Kinnunen & Sanna Lähteinen & Jorma Kurkinen. Pohjois-Suomen sosiaalialan osaamiskeskuksen julkaisusarja 14. 2004.

Suomalainen hyvinvointi-tutkimus hyvinvointipalvelujen tilanteesta ja kansalaisten hyvinvoinnista sosiaalibarometrien mukaan vuosina 1996 - 2001

Pirjo Koberg. Pohjois-Suomen sosiaalialan osaamiskeskuksen julkaisusarja 13. 2004.

Kehittyvä perhetyö

Puroila Anna-Maija (toim.). Pohjois-Suomen sosiaalialan osaamiskeskuksen julkaisusarja 12. 2004.

Raahan seudun hyvinvointi. Kansalaisten kokemuksia hyvinvoinnista ja palveluista

Kurkinen Jorma. Pohjois-Suomen sosiaalialan osaamiskeskuksen julkaisusarja 11. 2004.

Pohjois-Suomen sosiaalialan osaamiskeskuksen varhaiskasvatuksen ja sosiaalityön kehittämisen linjaukset

Puroila Anna-Maija & Niskala Asta. Pohjois-Suomen sosiaalialan osaamiskeskuksen julkaisusarja 10. 2003.

Pahatapaisten lasten auttamisesta perhetyöhön

Raiskio Teuvo. Pohjois-Suomen sosiaalialan osaamiskeskuksen julkaisusarja 9. 2003.

Sosiaalityön asiantuntijuus erikoissairaanhoidossa

Pylväs Maria. Pohjois-Suomen sosiaalialan osaamiskeskuksen julkaisusarja 8. 2003.

Asuminen, osallisuus ja hyvinvointi Toppilassa

Puroila Anna-Maija (toim.). Pohjois-Suomen sosiaalialan osaamiskeskuksen julkaisusarja 7. 2003.

Vapaaehtoisuus - pala elämää

Hokkanen Liisa. Pohjois-Suomen sosiaalialan osaamiskeskuksen julkaisusarja 6. 2003.

Alueelliset hyvinvointistrategiat

Kinnunen Petri ja Kostamo-Pääkkö Kaisa (toim.). Pohjois-Suomen sosiaalialan osaamiskeskuksen julkaisusarja 5. 2003.

Etiikan tekemistä vanhustyössä

Raasakka Petri, Väänänen-Sainio Rauni & Koistinen Pentti. Pohjois-Suomen sosiaalialan osaamiskeskuksen julkaisusarja 4. 2002.

Kuurojen ja kuurosokeiden palvelut ja sosiaalialan osaamiskeskustoiminta

Mustakangas-Mäkelä Anne. Pohjois-Suomen sosiaalialan osaamiskeskuksen julkaisusarja 3. 2002.

Puhetta sosiaalityöstä

Kivistö-Pyhtilä Tuula. Pohjois-Suomen sosiaalialan osaamiskeskuksen julkaisusarja 2. 2002.

Sovittelu mahdollisuutena

Mäkeläinen Pirjo & Siira Johanna. Pohjois-Suomen sosiaalialan osaamiskeskuksen julkaisusarja 1. 2002.