



Pohjois-Suomen sosiaalialan osaamiskeskus

# TOIMINTAKERTOMUS 2013

Pohjois-Suomen sosiaalialan osaamiskeskus  
Lapin toimintayksikkö  
Pohjois-Pohjanmaan toimintayksikkö  
Saamelaisyksikkö

Julkaisija: Pohjois-Suomen sosiaalialan osaamiskeskus

Pohjois-Suomen sosiaalialan osaamiskeskus  
Lapin toimintayksikkö  
Rovakatu 3, 96100 Rovaniemi  
[www.sosiaalikallega.fi](http://www.sosiaalikallega.fi)

Pohjois-Suomen sosiaalialan osaamiskeskus

Rovaniemi 2014

## Sisällys

I	TOIMINTA 2013.....	5
I.1	Sosiaali- ja terveydenhuollon integraatio ja Poske.....	5
I.2	Lapin toimintayksikkö.....	7
I.3	Pohjois-Pohjanmaan toimintayksikkö.....	17
I.4	Saamelaisyksikkö.....	24
2	RESURSSIT.....	29

## LIITE



# I TOIMINTA 2013

Posken toimintastrategia 2010–2015 on pääosin edelleen ajankohtainen, mutta eräiltä osin päivitettävä. Poske on aloittanut toimintastrategiansa 2010–2015 päivittämisen vuoden 2012 aikana. Ajankohta on määrittynyt sen mukaan, miten päätökset kuntapalvelurakenteesta, sosiaalihuoltolaista ja sosiaali- ja terveydenhuollon järjestämislaista on saatu tehtyä. Muutokset tulevat vaikuttamaan laajasti sosiaalialan osaamiskeskusten toimintaympäristöön myös Pohjois-Suomessa.

## I.1 Sosiaali- ja terveydenhuollon integraatio ja Poske

Sosiaali- ja terveydenhuollon lainsäädännöllinen uudistaminen sekä kunta- ja palvelurakenteita koskevat muutokset ovat koko 2013 vuoden aikana vaikuttaneet sosiaalialan osaamiskeskusten toiminnan suuntaamiseen. Muutokset merkitsevät sosiaali- ja terveydenhuollon yhteistyön tiivistymistä niin palvelujen järjestämisen kuin tutkimus- ja kehittämiskeskenteiden osalta. Kehitys mahdollistaa hajallaan olevien toimintojen ja resurssien kokoamista ja suuntaamista uudelleen. Yhä enemmän on alettu edellyttää sosiaali- ja terveydenhuollon palvelutuotannon ja kehittämistoiminnan integraatiota. Kehittämisen kannalta on myös tärkeää, että kehittäminen ja tutkimus toimivat nykyistä kiinteämmässä yhteistyössä. Tutkittuun tietoon perustuva toiminta ja johtaminen ovat edellytyksiä tulevaisuuden tarpeiden ennakoimiseen, niin kehittämistoiminnassa kuin palveluiden tuotannossa.

- Poske on organisoinut koko Pohjois-Suomessa koskevaa keskustelua yhteisen sosiaali- ja terveysalan kehittämis- ja alueellisen tiedontuotannon rakenteen synnyttämisestä. Valmistelua on tiivistetty yhteistyössä sairaanhoitopiirien, yhteistoiminta-alueiden, kuntien ja alueen korkeakoulujen kanssa.

- Poske/Lappi koordinoi PaKaste2 -juurruttamishanketta, joka on kolmen maakunnan (Keski-Pohjanmaa, Lappi, Pohjois-Pohjanmaa) yhteinen sosiaali- ja terveydenhuollon kehittämishanke. Yhtenä keskeisenä tavoitteena on sosiaali- ja terveydenhuollon yhteisen kehittämisrakenteen ja yhteisten toimintamallien kehittäminen. Hankkeen työryhmä on työstänyt pohjapaperin/esityksen kehittämismallista. Yhteisen kehittämisrakenteen työstäminen on jatkettu eri yhteistyötahojen kanssa neuvotteluin vuoden 2013 aikana (osaamiskeskukset, sairaanhoitopiirit ja korkeakoulut), muut mukaan tämän jälkeen erikseen sovitusti (mm. järjestöt, maakuntaliitot, ammatilliset järj.) Isompien kaupunkien ja toimijoiden rooli (mm. Oulu, PPSHP) on käsiteltävä myös omana kysymyksenään. Kehittämisrakenteen yhteinen tavoite voidaan kiteyttää kahteen näkökulmaan: 1) sosiaali- ja terveydenhuollon palveluiden kehittämisen rakenteeseen sekä 2) alueellisen tiedontuotannon rakenteiden synty-miseen.

Sosiaali- ja terveydenhuollon järjestämislaissa muotoiltavat kehittämis- ja tutkimustoiminnan rakenteet avaavat uusia mahdollisuuksia ja samalla haasteita koulutus- ja tutkimusorganisaatioiden, sairaanhoitopiirin, kuntien/kuntayhtymien sekä sosiaalialan osaamiskeskuksen väliselle yhteistyölle. Pohjois-Suomen yliopistojen ja ammattikorkeakoulujen merkitys on tärkeä sote-integraation toteutumisessa niin tietoperustan vahvistamisen, arvioinnin, kehittämisen kuin tulevan työvoiman koulutuksen osalta.

- Yhtenä esimerkkinä on THL:n kouluterveyskysely, jonka aineistot 1996–2011 ovat tehdyn sopimuksen (lokakuussa 2012) perusteella jatkossa Posken käytössä. Aineistoja hyödynnetään niin alueellisessa tiedontuotannossa, korkeakoulujen opetuksessa ja opinnäytetöissä sekä sote-kehittämistyössä.

Kokeiluja uudentyyppisestä opetuksen, tutkimuksen ja käytäntöjen kehittämisen välisestä yhteistyöstä on jatkettu sekä Pohjois-Pohjanmaalla että Lapissa. Oulussa Poske on käynnistänyt yhteisen opetuskokeilun, jossa Poske, OAMK ja Diak Pohjoinen sekä Oulun ja Lapin yliopistot ovat perustaneet temaattisen lasten ja lapsiperheiden hyvinvointia tutkivan tutkimusseminaarin. Kokeilu päättyi tuottaen useita opinnäytetöitä. Mukana on ollut korkeakoulujen opetushenkilökuntaa ja sote -alan opiskelijoita (15–18). Toiminnan alkamisen jälkeen mukana on ollut myös THL:n tutkijoita. Saatujen kokemusten mukaan opetus- ja tutkimuskokeilujen on arvioitu ja yhteistyön sisältöjä ja toimintatapoja kehitetty edelleen ja laajennettu ikäihmisten kehittämishankkeeksi.

Jatkossa sote -integraatio ja kokeilut merkitsevät myös muutoksia alueen korkeakoulujen opetussuunnitelmiin.

Lapissa Lapin yliopisto ja Kemi-Tornion AMK ovat perustaneet yhteenliittymän, Sociopoliksen, jossa Poske on yhteistyökumppanina. Sociopoliksen toiminta on käynnistynyt vuonna 2012. Sociopoliksen yksi konkreettinen toiminta on toteutunut SAVOTTA -hankkeen kautta. Tarkoitus on rakentaa Lappiin sosiaalityön ja sosiaalialan opetus- ja tutkimuskeskus, jonka tehtävänä on tiivistää alan korkeakoulujen ja työelämän välistä yhteistyötä.

## **1.2 Lapin toimintayksikkö**

Lapin toimintayksikkö on kehittänyt erityisesti sosiaali- ja terveysalan asiakastyötä, hyvinvoinnin edistämistä ja tiedontuotantoa sekä välittää alan erityisosaamista alueiden erityispiirteet huomioiden yhteistyössä kuntien, kuntayhtymien ja järjestöjen kanssa. Korkeakoulukonsernin käytännön yhteyttä on vahvistettu opetus- ja tutkimuskeskusyhteistyössä (Sociopolis).

Vuoden 2013 aikana Lapin toimintayksikkö on koordinoanut eri Kaste-ohjelman kehittämishankkeita Lapin kuntien puolesta; TUKEVA Lapin osahanke, PaKaste2, Hyvinvointi hakusessa – riippuvuus riskinä -päihdehanke, Ikäihminen toimijana – ikälain toimeenpanohanke, sekä EAKR-hankkeet (Virtu – palvelua videoyhteydellä ja Hyvinvointitilihanke) teknologian kehittämiseen ja hyödyntämiseen liittyen. Lisäksi Ely-keskuksen rahoittama Eakr-hanke Taatusti turvassa kylien kehittämishanke päättyi maaliskuulla 2013. Koordinointi on tarkoittanut hankkeisiin liittyvien hallinnollisten tehtävien hoitamista (raportointi, maksatus, yhteydenpito kuntiin, aluehallintovirastoon ja Sosiaali- ja terveystieteiden ministeriöön), sekä hankkeisiin palkattujen kehittäjätyöntekijöiden tukemista omassa kehittämistyössään ja eri verkostoissa.

Poske Lapin toimintayksikkö on vaikuttanut ja osallistunut erilaisiin valtakunnallisiin ja alueellisiin työryhmiin; mm. osaamiskeskusjohtajien verkosto, valtakunnallinen mielenterveys- ja päihdetyön verkosto, valtakunnallinen lasten, nuorten ja perheiden palveluiden kehittämisverkosto, maakunnallinen strategiaryhmä ja Lappi-sopimusmalli, maakunnallinen hyvinvointistrategiaryhmä, maakunnallinen ennakointityöryhmä, maakunnallinen terveyden ja hyvinvoinnin työryhmä, maakunnallinen turvallisuustyöryhmä, Länsi-Pohjan ja Lapin kuntoutusasiakasyhteistyöryhmät, Länsi-Pohjan ja Lapin perusterveydenhuollon ohjausryhmät sekä järjestämissuunnitelmien työstäminen ja niitä koskevat asiantuntijatyöryhmät, Lapin järjestörakennetyöryhmä.

## **Hyvinvoinnin ja yhteisöllisyyden edistäminen**

Yhteisöllisten työmenetelmien kehittämistä, käyttöönottoa ja kouluttamista on jatkettu. Tämä teema on yhteinen sosiaalityön ja terveyden edistämisen kehittäjätyöntekijöille ja tiimeille.



### *Ryhmätyön menetelmät*

Yhteisösozialiteetin ja ryhmämenetelmien käyttöönottoa on tuettu ja käyttöönoton vaikutuksia arvioitu.

- Mettäterapian pilotointi Enontekiöllä (PaKaste ja Sámi-Soster ry)
- Perheleiritoiminta Tunturi- ja Meri-Lapissa (PaKaste ja TUKEVA2)
- Parisuhderyhmäohjaajien toiminnan tukeminen (PaKaste ja Poske)
- Sosiaalisten taitojen ja suuttumuksen hallinnan eli ART:n ryhmäohjaajakoulutusta järjestetty Torniossa, Kemissä ja Rovaniemellä. Koulutukseen liittyen ohjattu ryhmiä Torniossa, Rovaniemellä, Sodankylässä ja Ranualla (TUKEVA2)
- PerheART, ryhmäohjaajakoulutus on järjestetty ART-ohjaajille, joilla on saanut valmiuksia perheiden ja heidän lasten ja nuorten kanssa tehtävään työhön (TUKEVA, PaKaste, Poske)
- Kehitetty ja otettu käyttöön ja jatkettu ryhmämuotoisia eropalveluja Rovaniemellä ja Ranualla: Lasten ja nuorten eroryhmät, Vanhemman neuvo -vertaisryhmät sekä Ero-neuvotilaisuudet (TUKEVA)

### *Läheisneuvonpito*

Läheisneuvonpitomenetelmän juurruttamista on jatkettu. Koulutettuja koollekutsujia on tällä hetkellä yhteensä 48 Lapin, Pohjois-Pohjanmaan ja Kainuun alueella. Heidän tietonsa ovat talletettuna Sosiaalikallegan koollekutsujapankkiin ja kentän työntekijät voivat tilata läheisneuvonpitoja virtuaalisen sosiaali- ja terveystalokeskuksen kautta.

Lapin PaKasteen terveyden edistämisen osio tukee kuntia terveyden edistämisen rakenteiden kehittämisessä.

- Lapin kunnissa toimivien terveyden edistämisen yhdyshenkilöiden ja poikkialueellisten hyvinvointityöryhmien ja terveyden edistämisen työryhmien toimintaa on tuettu järjestämällä yhteiset neuvottelupäivät yhteistyössä Lapin AVIn kanssa.
  - Kuntia on tuettu sähköisen hyvinvointikertomuksen ja ennakoarvioinnin (EVA) käyttöönotossa järjestämällä näihin aiheisiin liittyviä työkokouspäiviä sekä koulutusta.
- Sähköistä hyvinvointikertomusta on työstetty 16 kunnassa Lapissa (Enontekiö, Inari, Kemi, Kemijärvi, Keminmaa, Kittilä, Kolari, Pelkosenniemi, Pello, Posio, Ranua, Rovaniemi, Salla, Sodankylä, Ylitornio). Samalla on käyty keskusteluita, kuka ottaa kopin sähköisen hyvinvointikertomuksen koordinoinnista ja tukemisesta. On käyty keskusteluita perusterveydenhuollon yksiköiden kanssa.
- Lapissa pyritään lisäämään ryhmämuotoista elämäntapaohjausta, jossa voidaan hyödyntää vertaistukea ja kokea yhteisöllisyyttä. Aikuistyyppin diabeteksen ennaltaehkäisemiseksi jatketaan Ikihyvä -mallin mukaisen toiminnan systematisointia. Ikihyvä -malli sisältää ryhmäohjauksen lisäksi aikuistyyppin diabeteksen seulonnan systematisoinnin. Kuntia on tuettu elämäntapaohjausprosessin käyttöönotossa ja kehittämisessä. Nuorille on kehitetty ryhmämuotoista tukea tupakoimattomuuden edistämiseen yhteistyössä ammattiopistojen kanssa.
  - Järjestetty peruskoulutusta ja kehittymispäiviä Ikihyvä-ryhmänohjaajille. Vuonna 2013 Lapissa on 59 koulutettua ja Ikihyvä-ryhmänohjaajaa. Vuodesta 2010 lähtien Lapissa on ollut yhteensä yli 30 Ikihyvä-ryhmää. Ryhmiä on ollut Kemissä, Keminmaassa, Enontekiöllä, Pellossa, Torniossa, Kemijärvellä, Savukoskella, Ylitorniolla, Sodankylässä, Rovaniemellä, Posiolla ja Tervolassa.
  - Uusina toimintoina on kokeiltu leirimuotoista Ikihyvä-ryhmää ja -ryhmänohjausta etäteknologian välityksellä.
  - Ikihyväryhmätoimintamallin ja ryhmäohjaajien tukeminen päättyi PaKaste-hankkeen loppumisen myötä.

Lappilaisia on herätelty oman hyvinvoinnin ja arjen rytmien tarkasteluun Rytmittömät -kampanjalla. Kampanjan toivotaan tavoittavan erityisesti ne, joita oman terveyden ja hyvinvoinnin edistäminen ei niin luontaisesti kiinnosta.

- Rytmittömät -kampanjaa on kehitetty edelleen yhteistyössä kulttuuritoimijoiden kanssa.
- Rytmittömät -kampanja on viety erilaisiin tapahtumiin, jotka eivät suoranaisesti liity terveyteen, esim. erämessut, kelkkamessut, käsityömessut.
- Rytmittömät -toiminnan kotipesä on neuvoteltu ammattikorkeakouluille.

## **Kehittäjäasiakastoiminta**

Yhteinen kehittämistyö vaatii sekä asiakkaalta että työntekijältä totuttelua, sillä asiakkuussuhteita julkisiin viranomaisiin ei koeta tasa-arvoisiksi kohtaamistilanteiksi. Tämän vuoksi tarvitaan ajattelutavan muutosta ja asiakkaiden mukaanottamista oman palveluprosessinsa muotoiluun, palvelujen suunniteluun ja asiakasnäkökulman vahvistamista kuntastrategioissa.

### *Palveluprosessien kehittäminen*

Asiakkaista ja työntekijöistä on koottu yhteisiä kehittäjäryhmiä, jotka arvioivat ja kehittävät tiettyä palveluprosessia tai sen jotakin kohtaa.

### *Palveluiden suunnittelu*

Kuntien suunnittelujärjestelmä muutetaan palvelujärjestelmälähtöisestä asiakaslähtöiseksi. Tavoitteena on ollut työntekijöiden ja asiakkaiden yhteinen suunnitteluprosessi, jota voidaan toteuttaa monilla eri tasoilla: Kunnat ovat ottaneet kehittäjäasiakastoiminnan käyttöön luomalla puitteet ja osoittamalla resurssit sen toimintaan, esimerkiksi keskustelukahvilan muodossa. Keskustelukahvila on toiminut 2013 eri sisäl-

töalueilla: Päihdetyö, Nuorten nurkka, ikäihmisten, teknologia, sekä kiertokahvila.

#### *Kunnan palvelustrategioihin vaikuttaminen*

Asiakkuusprosesseihin liittyvän kehittämistyön kautta palveluiden käyttäjien tarpeista ja hyvinvoinnista saatavaa tietoa on välitetty päättäjille strategioissa huomioon otavaksi. Esimerkiksi Rovaniemen Uuden ajan palvelut -strategian sisältöihin ovat kehittäjäasiakkaat olleet vaikuttamassa keskustelukahviloiden kautta kolmivaiheisena prosessina: 1) palveluiden tämän hetkinen tilanne, 2) eri ratkaisuvaihtoehdot ja 3) yhteenveto-osuus.

### **Sosiaali- ja terveydenhuollon suunnitelmallisten asiakasprosessien kehittäminen**

Vuonna 2013 on tuettu Lapin kuntien sosiaali- ja terveydenhuollon työntekijöiden ja kehittäjätyöntekijöiden asiakaslähtöistä palveluprosessien uudistamistyötä. Oppilaitokset ovat olleet mukana neljän pilottikunnan yhteistyön ja kehittämisen rakenteissa ja näin kehittämiseen on liitetty opetus, tutkimus ja tiedontuotanto.

- Enontekiön kehittämistehtävä on ollut vanhusväestön kotihoidon ja kotisairaanhoidon yhteisten palveluprosessien kehittäminen käytännön tasolla (PaKaste).
- Inarin kehittämistehtävänä on ollut vanhustyön palveluprosessien kehittäminen ja kokonaisvaltaisten palvelusuunnitelmien käyttöönotto. Tavoitteena on ollut kotona asumisen tukeminen sekä sosiaalityön ja kotihoidon palveluprosessien yhteensovittaminen erityisesti muistisairaiden kohdalla hankkeen yhteisen vanhustenhuollon kehittämisrakenteen kautta.
- Kemissä kehittämistehtävänä on ollut mielenterveys- ja päihdeongelmien ennaltaehkäisy ja kuntoutuksen toimintamallien kehittäminen. Kehittämistyö on kohdistettu

nuorten aikuisten (alle 30-v.) ylisukupolvisten palveluprosessien tutkimiseen, yhteisten kuntoutussuunnitelmien laatimiseen sekä palvelumallien luomiseen.

- Rovaniemellä on kehitetty työikäisten kuntoutuksen palveluprosesseja. Toiminta on aloitettu yhteisten palvelusuunnitelmien laatimisella ja laajennetaan kokonaisvaltaisen kuntoutussuunnitelman ja toteutuksen prosesseihin.
- Tuettu kuntia niiden omissa lasten, nuorten ja perheiden palveluiden kehittämistehtävissä (TUKEVA 2).
- Lapset puheeksi -keskustelun käyttöönotto perhetyössä Rovaniemellä.
- TLP -koulutusta on järjestetty eri Lapin kuntiin.
- PaKaste työkalukirjassa: ”Herkkuja PaKasteesta” on kuvattu auki eri kunnissa tehty kehittämistyö. Työkalukirja löytyy linkistä:  
[http://www.sosiaalikalleg.fi/poske/julkaisut/julkaisusarja/julkaisu\\_36\\_herkkuja\\_pakasteesta](http://www.sosiaalikalleg.fi/poske/julkaisut/julkaisusarja/julkaisu_36_herkkuja_pakasteesta)
- TUKEVA -työkalupakki löytyy linkistä:  
<http://www.e-julkaisu.fi/tukeva-tyokalupakki/>

## **Tiedontuotannon ja vaikuttavuuden arvioinnin liittäminen palveluprosessien kehittämistoimintaan**

Posken Lapin toimintayksikössä on aloitettu käytännöistä lähtevän ja käytännöissä toteutettavan tiedontuotannon ja vaikuttavuuden arvioinnin kehittäminen vuosina 2006–2009 toteutetussa Lapin sosiaalityön kehittämisyksikkö -hankkeessa. Tätä toimintaa on jatkettu valtakunnalliseen Kaste-ohjelmaan kuuluvassa PaKaste-hankkeen ensimmäisessä vaiheessa ja tullaan edelleen jatkamaan PaKasteen toisessa vaiheessa vuosina 2011–2013.

Tiedontuotantoa ja vaikuttavuuden arviointia on tähän asti Poskessa toteutettu lähinnä laajoilla sosiaalitoimistojen työhön kokonaisuudessaan kohdistetuilla lomaketutkimuksilla. Raja-

tumpien kehittämistehtävien kohdalla on tehty pienimuotoista arviointityötä esimerkiksi suppeilla lomakekyselyillä, haastatteleamalla toimijoita sekä tekstiviestipalvelun avulla tehdyillä kyselyillä. Lapin läänin kunnilta on pyydetty tutkimusluvut, jotka mahdollistavat sosiaalitoimistojen työhön kohdentuvan tiedontuotannon ja vaikuttavuuden arvioinnin vuoden 2015 loppuun saakka.

- Vuoden 2013 aikana tiedonkeruuta ei ole jatkettu Lapin kuntien sosiaalitoimistoissa.
- Oppilaitosyhteistyötä on kehitetty tiedontuotannon ja vaikuttavuuden arvioinnin kehittämisen yhteydessä. Lapin yliopistolla on kolme opiskelijaa aloittanut pro gradun tutkielman tekemisen sosiaalitoimistoaineistosta.

## **Osaamisen lisääminen ja välittäminen**

*Sosiaalialan konsultaation jatkaminen ja valtakunnallisen verkko-konsultaation koordinointi*

- Kansalaisneuvontapalvelua on laajennettu ja kysymyksiä on tullut vuoden 2013 aikana 72 kappaletta, eniten kansalaisneuvonnasta kysytään toimeentulotuesta. Ammattilaisten verkkokonsultaatioon on tullut vuoden 2013 aikana 31 kysymystä ja eniten konsultaatiota on pyydetty vammaispalveluun, lastensuojeluun ja aikuissosiaalityöhön.

*Videoneuvontaa nuorille ja lapsiperheille sekä vanhuspalveluihin*  
TUKEVA 2:n Lapin osahankkeessa on kehitetty ja kokeiltu videoneuvottelun avulla internetissä toteutettavaa psykososiaalista tukea, neuvontaa ja ohjausta nuorille ja lapsiperheille.

Lapin kunnille (ammattilaisille) on mahdollistettu geriatriin konsultaatio kuvapuhelinpalveluna

*Sosiaalialan käytännön opettajien ja ohjaajien koulutus yhteistyössä Lapin yliopiston ja Kemi-Tornio ammattikorkeakoulun kanssa. Ro-*

vaniemellä on osallistunut 4, Kemissä 2, sekä Oulussa 7 koulutettavaa.

### *Työparityöskentely*

Työparitoiminnan tavoitteena on turvata Lapissa asuville ihmisille, perheille ja yhteisöille riittävän ammattitaitoiset sosiaali- ja terveydenhuollon palvelut tilanteissa, joissa paikallinen peruspalveluvarustus ei välttämättä riitä. Työparityöskentely sisältyy Posken, Pohjois-Suomen monialaiset sosiaali- ja terveyspalvelut – kehittämisk rakenne ja toimintamalli (PaKaste 2) ja Lapin korkeakoulukonsernin sosiaalityön ja sosiaalialan opetus- ja tutkimuskeskus -hankkeisiin. Hankkeiden tavoitteena on muun muassa kehittää ja kokeilla käytäntöopetuksen työskentelyn uusia toimintatapoja sekä arvioida työparityön tarvetta ja laatua.

Työpariutta on tarjottu seuraaville sisältöalueille:

- Lastensuojelu
- Aikuissosiaalityö
- Menetelmäosaaminen
  - Läheisneuvonpito
  - Perheinterventio
  - Ryhmätyön menetelmät ja mallit
  - Ikihyvä-ryhmät
  - Art-ryhmäohjaus
- Vanhustyössä työparius on rajattu kotona asuvien ikään-tyneiden psykososiaalista tukea vaativiin asiakastilanteisiin.
- Ravitsemuksellista osaamista on lisätty tarjoamalla kunnille mahdollisuutta pyytää ravitsemusterapeuttia työpariksi asiakasneuvontoihin, jotka liittyvät elintapojen muuttamiseen.
- Ravitsemusterapeutti on käynyt myös Ikihyvä-ryhmissä ravitsemustapaamisella.


Työparipyynnöitä on tullut 10 eri Lapin kunnista.

## Teknologian hyödyntäminen sosiaali- ja terveyspalveluiden välittämisessä ja kehittämisessä

Virtuaalisen sosiaali- ja terveyspalvelukeskuksen ylläpito ja edelleen kehittäminen jatkui vuonna 2013 yhteistyössä kumppaneiden kanssa.

- Asiakkaan ”Oma hyvinvointi” -palvelukokonaisuuden rakentaminen on aloitettu eri asiantuntijaryhmiä hyödyntäen (Hyvinvointitili ja PaKaste 2 -hankkeet).
- Videoneuvottelun käyttö on laajennettu asiantuntijoiden välisestä käytöstä myös asiakkaiden palveluihin. TUKEVA -hankkeessa on kehitetty etäpalveluja ylläpitämällä virtuaalisessa sosiaali- ja terveyspalvelukeskuksessa psykologin ja perheterapeutin videovastaanottoa. Lisäksi kuvapuhelinkonsultaatiota Lapin kunnille (ammattilaisille) on antanut geriatri.

www.virtu.fi

 **Virtu.fi käyttäjämäärät 2013**

Asiakas	2012	2013
Verkkoneuvonta	2822	3627
Kansalaisneuvonta	113	72
Toimeentulotukilaskuri	57 474	70 759
Psykologin videovastaanotto		16
Sähköinen ajanvaraus	Noin 30 000	Noin 50 000
Elatusapulaskuri (avattu marraskuussa)	0	7 988
Ammattilainen	2012	2013
Verkkokonsultaatio	69	31
Työparipyyntö	17	10
Tiedonsiirto	1044	1382
Geriatrian konsultaatio	10	51

Taulukko I. Virtuaalisen sosiaali- ja terveyspalvelukeskuksen tilastotiedot vuodelta 2013



### **1.3 Pohjois-Pohjanmaan toimintayksikkö**

Posken toiminta Pohjois-Pohjanmaalla on vuonna 2013 keskittynyt palvelurakennemuutoksen edellyttämään kehittämistyöhön, jossa Uuden Oulun muutosprosessi on vaikutuksiltaan merkittävä koko Pohjois-Suomen kannalta. Poske on tukenut omalta osaltaan palveluiden uudistamista toteuttamalla hyvinvointistrategista työtä ja sitä tukevaa alueellista hyvinvointitiedon tuottamista sekä tutkimuksellista kehittämistoimintaa. Sosiaalialan osaamisen ylläpitämisen ja kehittämisen kannalta sosiaalityöntekijöiden saatavuuden varmistaminen on akuutti ongelma, johon alueella toteuttavalla sosiaalityöntekijöiden kouluttamisella on vastattava jatkossakin.

Pohjois-Pohjanmaan toimintayksikön taloudellishallinnollisesta infrastruktuurista on vastannut Oulun seudun ammattikorkeakoulu (OAMK). Toiminnan ylläpitäjä on ollut Oulun seudun koulutuskuntayhtymä (OSEKK). Opetus- ja kulttuuriministeriö toteuttaa hallituksen linjasta ammattikorkeakoulujen ylläpitojärjestelmän uudistamisesta ja yhtenäistämisestä. OAMK on irtautunut kuntayhtymästä ja aloittanut toimintansa osakeyhtiönä vuoden 2014 alussa. Siihen tähtäävää valmistelutyötä on tehty vuosien 2012–2013 aikana. Tähän liittyy myös keskeisten yhteistyösopimusten uudistaminen. Posken osalta on käynnistetty neuvottelut perussopimuksen uudistamiseksi vuoden 2012 aikana.

#### **Hyvinvointistrateginen työ ja hyvinvointitiedon tuottaminen**

##### *Hyvinvointistrateginen työ*

Pohjois-Pohjanmaan hyvinvointistrategista työtä organisoii Pohjois-Pohjanmaan maakuntaliitto. Tässä työssä Posken Pohjois-Pohjanmaan toimintayksikkö on ollut vuonna 2013 vahvasti mukana. Maakunnallisessa hyvinvointiohjelmassa Pohjois-Pohjanmaan toimintayksikkö on toiminut koordinaattorina sosiaalisen osalta ja irrottanut resursseja tähän

työhön. Pohjois-Pohjanmaan toimintayksikkö on osallistunut kunta- ja yhteistoiminta-alueiden tai seutujen tasolla toteutettavaan hyvinvointipoliittiseen ohjelmatyöhön resurssien puitteissa. Posken toimesta on tuotettu lapsia, nuoria ja lapsiperheitä koskevaa hyvinvointitietoa Oulun seudulla, jota hyödynnetään seudun ja kuntien lapsi- ja nuorisopoliittisessa ohjelmatyössä. Myös kouluterveyskyselyn paikallista aineistoa on hyödynnetty tässä työssä, jossa on samalla kehitetty edelleen Posken tutkimusmetodista osaamista. Tulokset on raportoitu syksyllä 2013 ilmestyneessä Posken julkaisusarjan julkaisussa.

Alueellisessa sosiaali- ja terveysalan kehittämis- ja vaikuttamistyössä Pohjois-Pohjanmaan toimintayksikkö on ollut vahvasti mukana muun muassa Kaste-aluejohtoryhmässä ja Pohjois-Suomen aluehallintoviraston Hyvinvoinnin ja terveyden edistämisen neuvottelukunnassa.

Valtakunnallisessa sosiaali- ja terveysalan vaikuttamistyössä Posken Pohjois-Pohjanmaan toimintayksikkö on ollut vahvasti mukana osittain yhdessä muiden osaamiskeskusten kanssa, muun muassa sosiaali- ja terveydenhuollon lainsäädännön valmistelussa, sosiaali- ja terveysministeriön käynnistämässä sosiaalialan henkilöstöfoorumin työssä ja Sosten sosiaalibarometrin ja alueellisen toiminnan kehittämisessä.

#### *Hyvinvointitiedon tuottaminen*

Pohjois-Pohjanmaan toimintayksikkö on vuonna 2013 jatkanut alueellista tiedontuotantoa. Alueellinen tiedontuotanto on ollut pirstaleista ja yksittäisistä intresseistä lähtevää. Se ei ole myöskään muodostanut ajallista jatkumoa eikä ajallinen luotettava vertailu ole ollut mahdollista. Ongelmia on pyritty ratkaisemaan jatkamalla ja kehittämällä systemaattisesti seuraavia toimintoja:

- a) Hyvinvointitiedon tuottaminen eri näkökulmista:
- Kansalaisten kokemustieto hyvinvoinnin tilasta ja hyvinvointipalveluiden tarpeesta.
  - Palvelujen tuottajien tieto eri väestöryhmien hyvinvoinnista ja palvelujen vastaavuudesta ja kehittämistarpeista
  - Tilastoidindikaattoreiden sisältämä tieto hyvinvoinnin muutoksista.
  - Asiakasrekisteritieto palvelutarpeiden muutoksista sekä palvelujen ja asiakastyön vaikutuksista.
  - Paikkatieto, johon liittyen on edelleen valmisteltu hanketta yhteistyössä Jyväskylän, Seinäjoen, Lohjan, Hyvinkään, Pohjois-Pohjanmaan kuntien sekä SonetBotnian, Sosiaalitaidon ja Kosken kanssa. Hanke kohdistuu paikkatiedon hyödyntämiseen palvelulogistiikassa (SosGIS). Hankkeen oli tarkoitus alkaa vuoden 2013 alussa, mutta rahoitusta ei saatu ja sen etsimistä jatketaan.
  - Lisäksi Pohjois-Pohjanmaan toimintayksikkö on jatkanut vuonna 2011 käynnistynyttä vertailevaa hyvinvointitutkimusta Unkarin ja Suomen välillä. Hankkeessa on toteutettu tutkijavaihtoa ja siitä on valmistumassa ensimmäinen yhteinen julkaisu vuonna 2014.
- b) Hyvinvoinnin kokonaisarviointimallin edelleen kehittäminen muun muassa osana Pohjois-Pohjanmaan hyvinvointiohjelmatyötä. Maakunnan tai tietyn alueen hyvinvoinnin kokonaisarviointi tapahtuu asiantuntijatyönä kohdassa a) esitettyjen aineistojen näkökulmasta.
- c) Yhteistyörakenteiden luominen alueellisen tiedontuotannon ja hyvinvoinnin kokonaisarvioinnin varmistamiseksi. Alueellisen tiedontuotannon kehittämisen ja järjestämisen kannalta keskeisten toimijoiden yhteistoimintaa ja koordinaatiota on tiivistetty. Yhteistyörakenteiden kehittämiseksi on pidetty työseminaareja kaikkien keskeisten toimijoiden, muun muassa Pohjois-Pohjanmaan liiton, Pohjois-Pohjanmaan sairaanhoitopiirin, Pohjois-Suomen yliopistojen ja ammattikorkeakoulujen, THL:n ja Pohjois-Suomen AVI:n kanssa. Toi-

minta linkittyy kansalliseen ja muiden alueiden tiedontuotannon kehittämistyöhön. Yhteistyön kehittämistä on jatkettu muun muassa seuraavien jo tehtyjen aloitteiden ja avausten pohjalta:

- Hyvinvointitiedon tuottaminen eri näkökulmista hyvinvoinnin kokonaisarviointin pohjaksi yhteistyössä OAMK:n opiskelijoiden ja opetus- ja tutkimushenkilöstön kanssa.
- Yhteistyö THL:n kanssa Kouluterveyskyselyjen kehittämiseksi ja aineiston käyttöönottamiseksi alueen korkeakoulujen opetuksessa ja opinnäytetöissä.
- Yhteistyön koordinointi sosiaalialan osaamiskeskusten välillä alueellisen tiedontuotannon sisällöllisessä ja metodisessa kehittämisessä.

Alueellisen tiedontuotannon ja muun toiminnan rinnalla arviointi ja arviointitutkimus on yksi tehtäväalue, jossa Pohjois-Pohjanmaan toimintayksikkö on vahvasti mukana. Toiminta vuonna 2013 on suuntautunut hankearviointiin niin alueellisesti kuin valtakunnallisestikin. Loppuvuodesta käynnistettiin Oulun kaupungin uuden palveluohjauskonseptin arviointitutkimus, joka valmistuu alkuvuodesta 2014. Arviointi on ajankohtainen ja merkittävä, sillä se tuottaa tietoa palveluohjauksen mahdollisuuksista asiakkaan tarpeista lähtevien palvelujen toteuttamisessa monituottajakontekstissa. Vuonna 2013 on tehty pitkäaikais- ja toistuvaistyöttömiä henkilökohtaisiksi avustajiksi kouluttavan "Minun elämäni" -hankkeen arviointia, joka saatetaan päätökseen ja raportoidaan vuoden 2014 aikana. Pohjois-Pohjanmaan toimintayksikkö on jatkanut KELA:n rahoittaman CP-lasten toimintakyvyn arviointimenetelmiä kehittävän valtakunnallisen hankkeen konsultointia ja suorittaa siinä tehtävän tutkimuksen määrällistä analyysiä. Kvantitatiivisen tutkimuksen ohjausta ja konsultointia on annettu lukuisille alueellisille tahoille. Sosiaalityön vaikuttavuutta tarkastelevaa pohjois-suomalaista aineistoa on analysoitu ohjattuna opiskelijatyönä.

## Kehittämistoiminta ja osaamisen kehittäminen

### *Kehittämistoiminta*

Lyhytkestoisiin hankkeisiin ja olemassa olevaan käytännön tietoon perustuva kehittämistoiminta on riittämätöntä syvälle menevien ajattelu- ja toimintatapojen muutosten aikaan saamiseksi. Tällaista toimintaa edellyttää kunta- ja palvelurakenteiden muutokset sekä uudistuva sosiaali- ja terveydenhuollon lainsäädäntö. Tarvitaan nykyistä tutkimuksellisempaa ja pitkäjänteisempää otetta palvelujen kehittämiseen sekä tiiviimpää yhteistyötä käytäntöjen kehittämisen, opetuksen ja tutkimuksen välille. Tavoitteiden edistämiseksi Pohjois-Pohjanmaan toimintayksikkö on vuonna 2013:

- Jatkanut työtä opetus-, tutkimus- ja kehittämiskeskustoiminnan aloittamiseksi (Pohjoisen hyvinvoinnin Praxis) OAMK:n organisoimana Pohjois-Pohjanmaalla integroitumalla erilaisiin opetuskokeiluihin ja opinnäytetöiden ohjaukseen.
- Saattanut loppuun valtakunnallisen pilotointihankkeen 1.7.2013 voimaan tulleen vanhuspalvelulain osalta. Pohjoisella pilottialueella mukana olivat Oulun kaupunki ja Kainuun ja Ylä-Savon sote -kuntayhtymät. Kehittämistyöstä vastasi Posken Pohjois-Pohjanmaan yksikkö. Pilotoitavat sisältöteemat olivat palvelutarpeen monipuolinen arviointi, iäkkään henkilön osallisuuden vahvistaminen oman palvelunsa suunnitteluun, toteuttamiseen ja arviointiin sekä vastuutyöntekijän rooli ja tehtävät. Pilotoinnin tuloksina syntyneiden toimintamallien tarkoituksena on tukea kuntia uuden lain toimeenpanossa. Toimintamalleja on levitetty kansallisesti muun muassa STM:n järjestämän maata kattavan, alueellisen toimeenpanokierroksen tilaisuuksissa.
- Jatkanut kunnan vastuutyöntekijää koskevaa kehittämistyötä Oulun kaupungin kanssa. Pilotoinnissa kehitettyä toimintamallia kokeillaan käytännössä rajatulla asiakas- ja työntekijämäärällä. Kehittämistyötä tuetaan tutkimuksellisesti niin, että vastuutyöntekijän tarpeellisuus

den arvioinnille, nimeämiselle ja vastuutyöntekijän roolille on mahdollista hahmottaa yleisiä perusteita.

- Jatkanut ikälain pilotointia tukevaa tutkimusta yhteistyössä Lapin yliopiston, Oulun seudun, Kajaanin ja Savonian ammattikorkeakoulujen kanssa. Oamk:n ja Lapin yliopiston opiskelijoiden tutkimusryhmä viimeistelee tutkimusraportin alkuvuodesta 2014. Tutkimusaineistot on kerätty kaikilta kolmelta alueelta samoilla kyselylomakkeilla työntekijöiltä (kvantitatiivinen aineisto) ikälain hengen mukaisesta palvelujen suunnittelusta ja iäkkäiden henkilöiden haastatteluilla heidän kokemuksistaan saamastaan tuesta ja osallisuudestaan oman palvelunsa toteutumiseen liittyen. Tutkimustuloksista tehtyjä johtopäätöksiä on käytetty pilotoinnin toimenpideehtotusten perusteluina.

Lisäksi

- Pohjois-Pohjanmaan toimintayksikkö on tehnyt yhteistyötä Oulun yliopiston kanssa varhaiskasvatuksen koulutuksen ja tutkimuksen vahvistamiseksi koko Pohjois-Suomen alueella. Poske on rahoittanut osaltaan Kaste-ohjelmaan kuuluvaa varhaiskasvatushanketta.

### *Osaamisen kehittäminen*

Posken tekemän selvityksen (2012) mukaan Pohjois-Pohjanmaalla on yli 20 prosentin vajaus pätevistä sosiaalityöntekijöistä. Lähivuosina tilanne kärjistyy entisestään eläköitymisen seurauksena. Ongelma on pahin alueen pienissä kunnissa. Uusien kuntien ja sosiaali- ja terveystalouden kuntayhtymien perustaminen tullee helpottamaan sosiaalityön organisointia alueella, mutta ne eivät kykene poistamaan sosiaalityöntekijäpuutetta. Alueellista sosiaalityön tietotaitoa ja osaamista sekä työvoiman saantia on kyettävä parantamaan. Siksi keskeisenä painopistealueena on sosiaalityö.

Sosiaalityön ja sosiaalialan osaamisen kehittämiseksi Pohjois-Pohjanmaan toimintayksikkö on vuonna 2013:

- Ollut mukana Lapin yliopiston järjestämässä sosiaalityön informaatioteknologisessa maisterikoulutuksessa.
- Jatkanut sosiaalityön tutkielmaseminaaria ja jatkotutkimusseminaria Oulussa.
- Osallistunut OAMK:n ylemmän sosionomitutkinnon toteuttamiseen integroimalla opinnäytetöitä kuntien, järjestöjen ja yritysten sosiaalipalvelujen kehittämiseen ja edistämällä opiskelijoiden tutkimuksellisen kehittämistoiminnan valmiuksia.

Pohjois-Pohjanmaan toimintayksikkö on edistänyt koulutusyhteistyötä Pohjois-Suomen yliopistojen ja korkeakoulujen välillä ajankohtaisiin osaamistarpeisiin vastaamisessa:

- Osallistumalla Pohjois-Suomen päihdetyön koulutuksen järjestämiseen.
- Osallistumalla monikulttuurisuuteen ja maahanmuuttajien kysymyksiin suuntautuvan erikoistumiskoulutuksen suunnitteluun.
- Järjestämällä kvantitatiivisen tutkimuksen kursseja edistään niin muiden osaamiskeskusten kuin Poskenkin työntekijöiden tutkimusosaamista.
- Hyödyntämällä etäopetus- ja yhteysmahdollisuuksia Pohjois-Suomen alueella niin korkeakouluopetuksen kuin käytännön yhteistyön parantamiseksi.

Ylläpitänyt ja kehittänyt sosiaalialalla (osittain myös terveys- ja opetuslalla) työskentelevien ammattilaisten osaamista:

- Järjestämällä vaikuttamis- ja keskustelufoorumia sosiaali- ja terveydenhuollon lainsäädäntöreformin valmistelusta.
- Osallistumalla Aikuissosiaalityön päivien toteuttamiseen sekä Pohjois-Suomen koulukuraattoripäivien suunnitteluun.
- Osallistumalla Diakonialaitoksen organisoimaan eettisen neuvottelukunnan työhön ja organisoimalla sosiaali- ja terveysalan kysymyksistä eettistä pohdintaa mm. alan

ammattilaisille tarkoitettuun työseminaareihin ja koulutuksiin.

## **1.4 Saamelaisyksikkö**

Pohjois-Suomen sosiaalialan osaamiskeskuksen saamelaisyksikkö huolehtii Posken valtakunnallisena erityistehtävänä olevasta saamenkielisen väestön palvelutarpeiden huomioon ottamisesta yhteistyössä Lapin ja Pohjois-Pohjanmaan toimintayksikköjen kanssa. Tähän liittyen edistetään yhteistyötä Posken eri yksiköiden välillä siten, että koko Posken toiminnassa huomioidaan saamelaiskäräjien tavoitteet sosiaali- ja terveysalalla.

Tärkeimpinä ajankohtaisina haasteina ovat saamelaisten aseman turvaaminen, saamenkielisten palvelujen saatavuuden ja kehittämistyön turvaaminen sekä osaamisen ja asiantuntijuuden varmistaminen käynnissä olevissa sosiaali- ja terveydenhuollon lainsäädännön uudistustoimissa sekä palvelurakennemuutoksissa. Tähän liittyen on varmistettava riittävä resurssipohja palvelujen tuotantoon sekä kehittämiseen. Saamenkielisen ammattihenkilöstön saatavuuteen ja koulutukseen on panostettava erityisin toimenpitein. Inarin- ja koltansaamenkielisten palvelujen turvaaminen vaativat erityistoimenpiteitä, koska kielet on luokiteltu erittäin uhanalaisiksi. Tarvitaan uusien palvelutuotantomallien kehittämistyötä yhteistyössä kuntien ja kolmannen sektorin kanssa hyödyntäen rajat ylittävän yhteistyön mahdollisuuksia.

Tiedontuotanto muodostaa oman erityishaasteensa. Ajantasaisen tiedon tarve korostuu hyvinvoinnin strategisessa johtamisessa. Saamelaiskäräjät ja saamelaisalueen kunnat tarvitsevat saamelaisten elinoloja ja hyvinvointia koskevaa tietoa sekä indikaattorien kehittämistä toimintojen kohdentamiseksi ja palvelutarpeen ennakoimiseksi. Lisäksi valtion hallinto tarvitsee tietoa yhdenvertaisuuden toteutumisen seurantaan.



## **Pohjois-Suomen sosiaalialan osaamiskeskuksen saamelaisyksikön toiminnan vahvistaminen ja kehittäminen**

- saamelaisyksikön toiminnalle tulee turvata riittävä rahoitus ja vahvistaa henkilöstöresursointia
- saamelaisyksikön ohjausta ja ammatillista tukea tulee kehittää
- Yhteistyön edistäminen Posken eri yksiköiden välillä: Poske-päivät Enontekiössä 2013

## **Saamelaisten sosiaali- ja terveystalouden kehittämissuunnitelman II (2012–2015) valmistelu**

- saamelaisyksikkö tarjoaa asiantuntemusta ja osallistuu aktiivisesti suunnitelman laatimiseen
- Kehittämissuunnitelma hyväksyttiin Saamelaiskäräjien kokouksessa 18.12.2013

## **Saamenkielisten ja kulttuuriin perustuvien palvelujen saatavuuden ja kehittämisen turvaaminen**

Saamelaisten sosiaali- ja terveystalouden kehittämissuunnitelman (SaKaste) on saatu rahoitus vuosille 2011–2013. Hanke on valmisteltu saamelaisten kotiseutualueen kuntien kanssa käytyjen yhteistyöneuvonpitojen pohjalta. Se on PaKaste II -hankkeen itsenäinen osa-hanke ja tekee suunnitelluin osin yhteistyötä sen kanssa. Saamelaisyksikön suunnittelija ja saamelaiskäräjien sosiaali- ja terveystalouden kehittämissuunnitelman toimivat asiantuntijajärjestelmänä hankekoordinaattorille.

SaKaste -hankkeen tavoitteena oli:

- Juurruttaa ja levittää osaksi saamelaisten kotiseutualueen kuntien toimintaa Saamelaisten sosiaalipalvelujen kehittämissuunnitelma -hankkeen aikana kehitettyjä toimintamalleja:

- a. saamelaisen varhaiskasvatussuunnitelman täytännönpano, materiaalipankki, välineet ja menetelmät saamelaiseen lastenneuvolatoimintaan
  - b. saamelaisvanhusten parissa tehtävä kotipalvelutyö ja dementiapotilaan hoitoketju
- Kehittää tiedontuotannon ja vaikuttavuuden arvioinnin menetelmiä sosiaali- ja terveyspalveluiden kehittämiskenteessä ja arvioida kehitetyt toimintamallit yhteistyössä PaKaste II -hankkeen kanssa.

SaKaste -hankkeen tuotokset:

- Kehittäjäasiantuntijatiimien työskentelyn tuotoksina tehtiin Saamelaisen vanhustyön työkalupakki, [www.kuati.fi](http://www.kuati.fi) – saamenkielisen varhaiskasvatushenkilöstön materiaalipankkisivusto ja Saamelaisen varhaiskasvatuksen arjen käytäntöjen opas.

## Saamelaisen osaamisen vahvistaminen

- SaKaste-hankkeen yhtenä tavoitteena on lisätä saamelaisalueen sosiaali- ja terveydenhuollon henkilöstön osaamista koskien saamen kieltä ja kulttuuria
- Saamenkielisten palveluiden alueellinen suunnitteluryhmä

## Tutkimusyhteistyö

- Yhteistyö THL:n ym. tutkimus-, koulutus- ja kehittämis tahojen kanssa tiedon tuottamiseksi saamelaisten hyvinvoinnista, elinoloista sekä saamelaisten hyvinvointi-indikaattorien luomiseksi
- STM:n rahoittaman saamelaisten palvelu-tyytyväisyyskyselyn toteuttaminen yhteistyössä Lapin yliopiston sosiaalityön oppiaineen kanssa, Saamelaisten hyvä elämä ja hyvinvointipalvelut – Buorre eallin -tutkimus julkaistiin 2013
- Pohjois-Suomen hyvinvointia koskevan tiedontuotannon yhteistyöverkoston suunnittelutyö

- SaKaste-hankkeen kautta välittyvien saamelaisten sosiaali- ja terveyspalvelujen tutkimus- ja opetustarpeiden välittymisen koordinoiminen alan toimijoille
- Yhteistyö alan oppilaitosten kanssa tutkimustarpeiden kanavoimiseksi opinnäytetöiden aiheiksi ja asiantuntemus niiden toteutuksessa sekä tutkimushankeyhteistyö (OuY, Giellagas, Thule instituutti ALK, LaY sosiaalityön oppiaine, RAMK, TOKEM)

## **Saamelaiskäräjien tavoitteiden edistäminen KASTE II -ohjelmassa**

- Suunnittelija osallistui KASTE II-ohjelman mukaiseen kehittämistyöhön, hankkeiden suunnitteluun ja toteuttamiseen sekä pyrki vaikuttamaan saamelaiskäräjien toimintaedellytyksiin toteuttaa kehittämishankkeita ja edistää saamelaiskäräjien asettamia tavoitteita KASTE II -ohjelmassa
- Suunnittelija oli jäsenenä PaKaste II -hankkeen ohjausryhmässä ja neuvottelukunnassa

## **Yhteistyö saamelaisalueen kuntien kanssa**

- Suunnittelija osallistui Posken järjestämiin kuulemistilaisuuksiin ja neuvonpitoihin saamelaisten kotiseutualueen kunnissa koskien saamelaisten palvelujen järjestämistä ja kehittämistä (mm. KASTE II -hankehakua)
- Suunnittelija tarjosi asiantuntijaosaamista ja pyrki aktivoimaan kuntia saamelaisten hyvinvointipalvelutuotantoa ja sen kehittämistä koskevaan hanketoimintaan sekä tarjosi asiantuntemusta saamelaisnäkökulman huomioimiseen hyvinvointikertomuksessa

## Pohjoismainen yhteistyö

- Yhteistyön edistäminen alan kansallisten ja kansainvälisten tutkimuslaitosten kanssa tiedon tuottamiseksi saamelaisen hyvinvointiin liittyvissä kysymyksissä
- THL:n Turussa järjestämän 10. Pohjoismaisen Kansanterveyskonferenssin (24.–26.8.2011) tuloksena sovittiin pohjoismaisen yhteistyön lisäämisestä saamelaisia koskevan terveystutkimuksen ja osaamisen lisäämiseksi. Saamelaisyksikkö osallistui THL:n kokoaman saamelaisasiantuntijatiimin toimintaan

## Järjestöyhteistyö

Kaste II -ohjelman mukaisesti järjestöyhteistyö pyrittiin integroimaan osaksi kehittämistoimintaa:

- SaKaste-hankkeessa kehitettiin varhaiskasvatuksen ja vanhustyön kulttuurisensitiivisiä työmenetelmiä ja palvelutarjontaa yhteistyössä Anaraškiela searvi rs, Saa'mi Nue'tt rs ja SámiSoster rs ym. saamelaisjärjestöjen kanssa
- Jatkettiin kehittämisen kestävän tukirakenteen luomista saamelaisten sosiaali- ja terveysalan järjestöjen kanssa: kulttuurisensitiiviset verkosto- ja ryhmätyömenetelmät.

## 2 RESURSSIT

Sosiaali- ja terveysministeriö myöntää vuosittain valtionavustusta osaamiskeskusten toimintaan. Osaamiskeskustoimintaan on varattu n. 3,5 milj. euroa. Valtionavustus jakautuu eri osaamiskeskuksille suhteessa väestöön (80 %) ja pinta-alaan (20 %). Posken perustoimintaan on myönnetty vuonna 2013 valtionavustusta 593 865 euroa. Valtionavustuksesta on määrätty 52 500 euroa erityisvaltionavustukseksi saamenkielisten palveluiden kehittämiseen. Lisäksi erillistä rahoitusta on saatu projektirahoituksilla mm. EU-rahoituksen ja Kasterahoituksen kautta. Lapin läänin kunnat ovat osallistuneet Posken Lapin toimintayksikön perustoiminnan rahoitukseen 0,168 €/asukas. Lapin yliopisto toimii osaamiskeskuksen oikeushenkilönä, koordinoi den yhteisen neuvottelukunnan avulla toimintayksiköiden toimintaa ja huolehtien keskushallintoon päin Pohjois-Suomen sosiaalialan osaamiskeskuksen asemasta, rahoituksesta ja toiminnallisista edellytyksistä.

### **Poske/Lapin toimintayksikkö:**

Perushenkilöstö koostuu kehitysjohtajasta, sosiaalityön kehittämispäälliköstä ja suunnittelijasta. Lisäksi eri hankkeissa on toiminut vuoden 2013 aikana noin 25 työntekijää, joista osa on 50% kehittäjätyöntekijöitä joko sosiaali- tai terveydenhuollossa. Kehittäjätyöntekijät ovat toimineet/sijoitettu Lapin eri kuntiin. Hankkeita on ollut seitsemän: 1) Taatusti turvassa -kylien kehittämishanke (EAKR), 2) Pakaste2 -jatkohanke (KASTE), 3) TUKEVA Lapin osahanke (KASTE), 4) Virta – asiointia videopalveluilla (EAKR) ja 5) Hyvinvointitili -hanke (EAKR). Joista on päättynyt kolme hanketta: Taatusti turvassa, PaKaste2 sekä TUKEVA –hankkeet. Vuoden 2013 aikana on alkanut kaksi uutta hanketta: Hyvinvointi hakusessa – riippuvuus riskinä – päihdetyön kehittämishanke sekä Ikäihminen toimijana – ikälain toimeenpanohanke.

### **Poske/Pohjois-Pohjanmaan toimintayksikkö:**

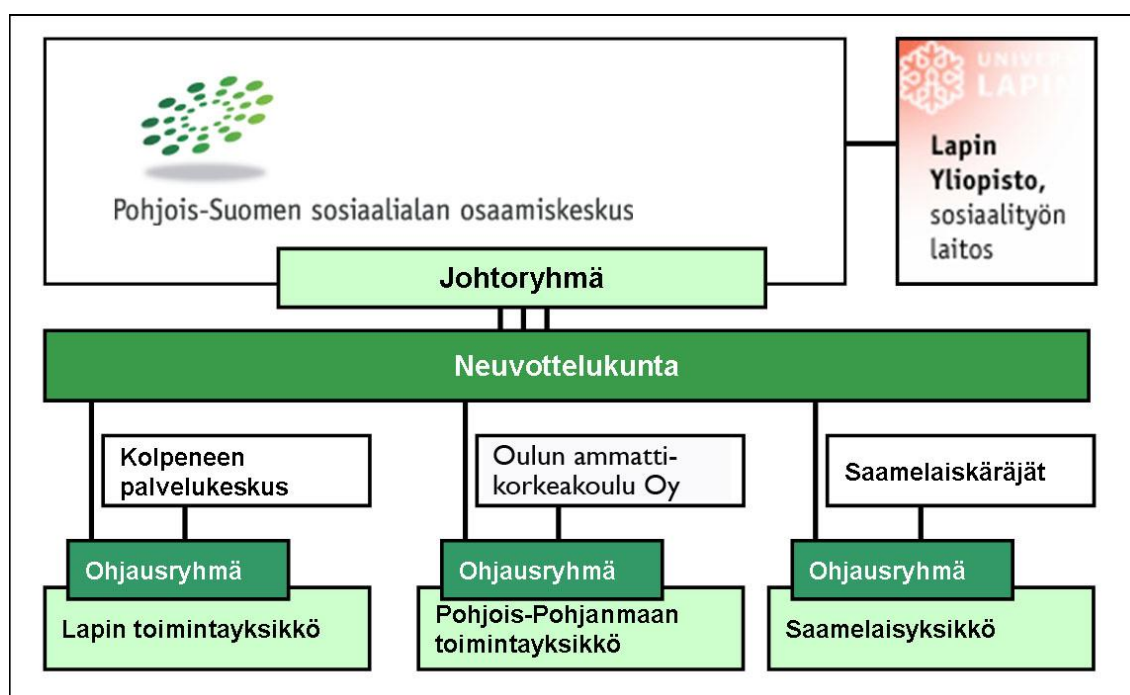
Perushenkilöstö on koostunut vuonna 2013 sosiaalipalveluiden professorista, sosiaalityön kehittämispäälliköstä ja hallintojohtajasta. Lisäksi eri hankerahoituksella on rekrytoitu 2 tutkijaa.

**Poske/Saamelaisyksikkö:**

Saamelaisyksikössä työskentelee suunnittelija Saamelaiskäräjien yhteydessä Inarissa.

## Pohjois-Suomen sosiaalialan osaamiskeskus (Poske)

Pohjois-Suomen sosiaalialan osaamiskeskus (Poske) on osa valtakunnallista osaamiskeskusverkostoa. Valtakunnallisesti osaamiskeskustoimintaa koskeva laki (1230/2001) ja asetus (1411/2001) on tullut voimaan vuoden 2002 alusta. Poske on Lapin yliopiston, Saamelaiskäräjien, Kolpeneen palvelukeskuksen kuntayhtymän ja Oulun ammattikorkeakoulu Oy:n muodostama sopimus pohjainen organisaatio, jota ohjaa ja johtaa neuvottelukunta. Poske on yksi yhtenäinen toiminnallinen kokonaisuus, joka muodostuu kolmesta alueellisesta toimintayksiköstä: Lapin ja Pohjois-Pohjanmaan toimintayksiköstä sekä Saamelaisyksiköstä. Saamelaisyksikkö vastaa saamelaisten hyvinvointipalveluiden kehittamisestä, joka on Pohjois-Suomen sosiaalialan osaamiskeskuksen valtakunnallinen erityistehtävä.



Lapin yliopisto toimii Pohjois-Suomen sosiaalialan osaamiskeskuksen oikeushenkilönä, jonka kautta Pohjois-Suomen osaamiskeskuksen rahoitus välittyy. Lapin yliopisto koordinoi yhteisen neuvottelukunnan avulla Pohjois-Pohjanmaan ja Lapin toimintayksiköiden sekä Saamelaisyksikön toimintaa

## **Pohjois-Suomen sosiaalialan neuvottelukunta:**

- Edustaa koko Pohjois-Suomen sosiaalialan osaamiskeskusta
- Koordinoi Pohjois-Suomen sosiaalialan osaamiskeskuksen toimintaa ja päättää sitä koskevista yhteisistä asioista
- Linjaa Pohjois-Suomen sosiaalialan osaamiskeskuksen toiminnan painopisteet

Toimintayksiköillä on omat alueelliset ohjausryhmänsä, jotka koostuvat alueiden keskeisimmistä toimijoista. Toimintayksiköiden hallinnoivat tahot (Kolpene, Oulun ammattikorkeakoulu Oy) asettavat määräajaksi toimintayksiköiden ohjausryhmät, jotka valvovat ja ohjaavat toimintaa. Saamelaisyksikön ohjausryhmänä toimii Saamelaiskäräjien sosiaali- ja terveyslautakunta.