



Pohjois-Suomen sosiaalialan osaamiskeskus

# TOIMINTASUUNNITELMA 2018

Pohjois-Suomen sosiaalialan osaamiskeskus  
Lapin toimintayksikkö  
Pohjois-Pohjanmaan toimintayksikkö  
Saamelaisyksikkö

Julkaisija: Pohjois-Suomen sosiaalialan osaamiskeskus

Pohjois-Suomen sosiaalialan osaamiskeskus  
Lapin toimintayksikkö  
Myllärintie 35, 96400 Rovaniemi

Pohjois-Suomen sosiaalialan osaamiskeskus

Rovaniemi 2018

## Sisällys

I TOIMINTA 2018.....	5
1.1 Sosiaali- ja terveydenhuollon järjestämisuudistus.....	5
1.2 Lapin toimintayksikkö .....	5
1.3 Pohjois-Pohjanmaan toimintayksikkö .....	13
1.4 Saamelaisyksikkö .....	20
2 RESURSSIT .....	34

## LIITTEET



# I TOIMINTA 2018

## I.1 Sosiaali- ja terveydenhuollon järjestämisuudistus

Sosiaali- ja terveydenhuollon lainsäädännöllinen uudistaminen sekä kunta- ja palvelurakenteita koskevat muutokset ovat lähivuosien sosiaalialan osaamiskeskusten toiminnan suuntaan vaikuttavia tekijöitä. Niin poliittiset kuin lainsäädännöllisetkin ratkaisut ovat muotoutumassa. Tavoite on, että ne astuisivat voimaan 2020, mutta lainsäädännöllinen valmistelu on vielä kesken, joten kauaskantoiset strategiset linjaukset ovat osin epäselviä. Muutokset merkitsevät sosiaali- ja terveydenhuollon yhteistyön tiivistymistä niin palvelujen järjestämisen kuin tutkimus- ja kehittämisrakenteidenkin osalta. Kehitys mahdollistaa hajallaan olevien toimintojen ja resurssien koostamista ja suuntaamista uudelleen. Yhä enemmän pyritään sosiaali- ja terveydenhuollon palvelutuotannon ja kehittämistoiminnan läheisempään yhteyteen. Kehittämisen kannalta on tärkeää, että kehittäminen ja tutkimus toimivat nykyistä kiinteämmässä yhteistyössä. Tutkittuun tietoon perustuva toiminta ja johtaminen ovat edellytyksiä tulevaisuuden tarpeiden ennakoimiseen, niin kehittämistoiminnassa kuin palveluiden tuotannossa.

## I.2 Lapin toimintayksikkö

Lapin toimintayksikkö tukee kuntia ja tulevaa maakuntaa sosiaali- ja terveysalan asiakastyön prosessien ja käytäntöjen kehittämisessä. Toimintayksikkö vahvistaa ja välittää sosiaalialan osaamista alueiden erityispiirteet huomioiden, tehden yhteistyötä kuntien, kuntayhtymien, maakunnan ja järjestöjen kanssa. Toimintayksikkö tekee tiivistä yhteistyötä Lapin korkeakoulukonsernin kanssa opetus- ja tutkimuskeskusyhteistyössä ja tiedontuotannossa.

Vuonna 2018 Lapin toimintayksikkö on mukana maakunnallisen sote-uudistuksen valmistelussa eri tavoin:

- muutosagentit ja kärkihankkeet

- sote-sparrausryhmä
- ICT-suunnittelu ja työskentely
- osallisuusmallin toteuttaminen
- muut eri asiantuntijatehtävät ja -työryhmät

Lapin toimintayksikkö osallistuu sosiaalialan osaajien vahvana verkostotoimijana aktiivisesti sosiaalialan palveluiden ja kehittämiskäytäntöjen uudistamiseen yhteistyössä alueen muiden toimijoiden kanssa. Perustyaan lisäksi Lapin toimintayksikkö toimii aktiivisena hankkeiden toteuttajana ja koordinoijana, tavoitteena on saada resursseja valtakunnallisista rahoituskanavista Lapin ja koko Pohjois-Suomen sosiaali- ja terveysalan kehittämistyöhön. Poske on vuonna 2018 vahvasti mukana valtakunnallisten kärkihankkeiden ja muutosohjelmien toteuttamisessa valtakunnallisesti ja alueellaan.

Vuonna 2018 Posken Lapin toimintayksikön sisällöllisiä teemoja ovat: lasten ja perheiden palvelut, vanhustyö, sosiaalialan osaaminen, virtuaalisesti välitettävät palvelut ja sosiaalihuollon kirjaamiskäytännöt. Uusina hankkeina aloittavat Recovery-toimintaorientaatio mielenterveyspalveluissa (ESR/STM 2018–2019) ja Kansa-koulu2 (2018–2019). Jos myönteinen päätös tulee, jatkamme vahvasti sähköisten palveluiden kehittämistä: Virtu.fi – sähköiset sote-palvelut maakunnan markkinoille -hankkeessa (EAKR 2018–2020).

Posken tiimissä toimivat myös alueelliset muutosagentit lapsi- ja perhepalveluissa sekä ikäihmistien palveluiden kehittämisessä.

Toimintavuonna koordinoimme ja toteutamme seuraavia hankkeita, joiden toiminnan kautta osallistutaan myös sote-valmistelutyöhön maakunnassa:

- Toimiva kotihoito Lappiin -kärkihanke (STM 2016–2018)
- Perhekeskustoimintamalli Lappiin -kärkihanke (STM 2017–2018)
- Kansa-koulu2 -hanke (ESR 2015–2017), osatoteutus
- Recovery-toimintaorientaatio mielenterveyspalveluissa -kehittämishanke (Lapin yliopisto hakija, ESR 2017–2019) – ei vielä päätöstä

- Virtu.fi – sähköiset sote-palvelut maakunnan markkinoille (EAKR 2018–2020) – ei vielä päätöstä

Lisäksi kärkihankkeiden maakunnalliset muutosagentit toimivat Posken yhteydessä rakentaen tulevaa maakunnallista sote-mallia.

## **Asiakasprosessien kehittämisen sisällölliset painopisteet**

### *Lasten ja perheiden palvelut (Lape-muutosohjelma)*

- Perhekeskustoimintamallin kehittäminen
- Vanhemmuuden ja parisuhteen tuki
- Erotilanteen palvelut
- Monikulttuuristen lasten, nuorten ja perheiden erityistarpeet
- Lasten somaattinen ja psykiatrinen erikoissairaanhoido osana perhekeskustoimintamallia
- Lastensuojelun monitoimijainen toimintamalli

### *Ikäihmisten palvelut (I&O-muutosohjelma)*

- Toimiva kotihoito ja kotikuntoutus
- Alueellinen toimintamalli ikäihmisten kotikuntoutukseen
- Yhteinen yleinen palveluneuvonta ja -ohjausmalli
- Teknologian hyödyntäminen

### *Palveluohjauksen kehittäminen*

Molemmat kärkihankkeet kehittävät palveluohjauksen ja -neuvonnan toimintamallia ja pilotoivat eri kunnissa palveluohjausta ikäihmisten sekä lapsi- ja perhepalveluissa. Tavoitteena on rakentaa maakunnan hyödynnettäväksi palveluohjausmalli, jossa hyödynnetään myös teknologisia sovelluksia.

## *Kehittäjäasiakastoiminta*

Lappi on yksi viidestä maakuntapilotista, jossa valtakunnallista asiakasosallisuuden mallia kehitettiin sosiaali- ja terveysministeriön johdolla (Kärkihanke Palvelut asiakaslähtöisiksi osahanke 2; Kokemusasiantuntijuus ja asiakkaiden osallistumisen toimintamalli, Lapin pilotti) vuonna 2017. Lapin asiakasosallisuuden mallia on valmisteltu osana tulevia sosiaali- ja terveyspalveluiden uudistusta ja maakuntauudistusta laajassa yhteistyössä Lapin Liiton maakuntauudistuksen ja Sote-Savotta -hankkeen kanssa, Lapin ja Länsi-Pohjan sairaanhoitopiirien perusterveydenhuollon yksikköjen, Sociopolis-hankkeen toimijoiden kanssa (Lapin yliopisto, Lapin ammattikorkeakoulu ja Poske), Lapin muiden hallituksen kärkihankeiden (Toimiva kotihoito Lappiin -hanke, I&O-kärkihanke, Perhekeskustoimintamalli Lappiin -hanke ja Lapsi- ja perhepalvelujen muutosohjelma) sekä järjestöjen ja kokemusasiantuntijoiden/kehittäjäasiakkaiden kanssa. Asiakasosallisuusmalli on kiteytynyt yhteistyössä sisältäen seuraavat osuudet: asiakasosallisuusmalli, käytännön työkalupakki, osallisuuden lakiperusta ja teoreettinen taustoitus sekä esimerkkejä ja kokemuksia asiakasosallisuuden toteutumisesta Lapissa.

- Lapin maakunnan väliaikaishallinnon toimitus on 30.8.2017 hyväksynyt työryhmän esityksen tulevasta kuntakierroksista, ja osallistuu siihen sekä taloudellisesti että henkilöstöresurssein kevättalvella 2018. Poske osallistuu kuntakierrokseen sekä perustyönä että hankkeiden kautta.
- Asiakasosallisuusmallia työstetään tulevaan Lapin maakunnan sosiaali- ja terveyspalveluiden kehittämistarpeita vastaavaksi.
- Jatketaan yhteistyötä kuntien, järjestöjen ja oppilaitosten kanssa asiakasosallisuuden ja yhteiskehittämisen jalkauttamiseksi ja tunnettuuden lisäämiseksi.
- Kehittäjätoiminnassa sen toiminnan aikana mukana olleille kehittäjäasiakkaille (N39) ja kehittäjätyöntekijöille (N 32) tehtiin kysely toiminnan vaikutuksista marraskuussa 2017.



Kyselyn analysointia jatketaan ja tuloksia hyödynnetään asiakasosallisuusmallin jatkotyöstämisessä sekä kirjoitetaan artikkeli.

## **Tiedontuotanto**

Sosiaalipalveluista tuotettava tieto on palveluiden kehittämisen ja vaikuttavuuden kannalta välttämätön edellytys. Tiedon pitää myös olla mahdollisimman nopeasti palautettavissa takaisin käytäntöihin käytettäväksi asiakkaiden parhaaksi. Tiedon tuottamisen, analysoinnin ja käyttämisen avulla turvataan asiakkaiden ja palveluiden käyttäjien oikeutta parhaaseen käytettävissä olevaan tietoon perustuviin palveluihin. Tiedontuotannossa tehdään tiivistä yhteistyötä Lapin korkeakoulukonsernin käytännön opetuksen ja tutkimustoiminnan kanssa.

- Sociopolis (Lapin yliopisto, ammattikorkeakoulu ja Poske) yhteistyörakenteessa jatketaan sosiaalialan perus- ja erityisosaamisen selvityksen tekemistä laajan kvantitatiivisen ja kvalitatiivisen aineiston pohjalta yhteistyössä Lapin yliopiston sosiaalityön oppiaineen kanssa. Raportti valmistuu maaliskuussa 2018.
- Jatketaan sosiaalihuollon ”käypähoito” -mallin työstöä yhteisen palvelusuunnitelmaprosessin osalta.
- Seuraava Lapin yliopiston kanssa yhteistyössä toteutettava artikkeliteos ”Yhteiskunnallisen asemansa ottava sosiaalityö” työstetään toimintavuonna. Kirja on tarkoitus julkaista Lapin yliopiston toteuttamilla sosiaalityön tutkimuksen päivillä vuonna 2019.
- Osallistutaan Rovaniemen kaupungin tutkimus-sote -yhteistyöhön ja pyritään tukemaan toimintatutkimuksellisella orientaatiolla perustettavan hyvinvointikeskuksen toiminnan kehittämistä.
- Tehdään Lapin sairaanhoitopiirin tilaama selvitys sosiaalipalveluiden järjestämisvastuun siirtämisestä sairaanhoitopiirille Enontekiön ja Muonion kunnan osalta yhteistyössä peruster-

veydenhuollon yksikön kanssa. Osallistutaan Lapin sairaanhoitopiirin tekemään selvitykseen koskien Itä-Lapin kuntien (Kemijärvi, Pelkosenniemi, Salla ja Savukoski) sosiaali- ja terveyspalveluiden järjestämistä siirtämistä sairaanhoitopiirille. Selvitykset valmistuvat huhtikuun loppuun mennessä.

- Posken hallinnoimat kärkihankkeet osallistuivat tiedontuotantoon omien sisältöjensä osalta tuottamalla tietoa palvelujen sisällöistä ja palvelujen myöntämisen periaatteista.
- Kerätään asiakastietoa sekä kehittäjäasiakkailta että kokemusasiantuntijoilta, ja osallistutaan asukas- ja kansalaistiedon keräämiseen osana maakunnan osallisuustyötä (ks. kehittäjäasiakastoiminta).
- Valtakunnallinen selvitystyö sosiaalialan osaajista (STM) 2018
  - sosiaalihuollon tehtävä rakenne ja tulevaisuuden tarpeet
  - sosiaalialan osaamiskeskukset ovat valmistelleet STM:n pyynnöstä suunnitelmat sosiaalialan osaajien kartoittamisesta ja tehtävä rakenteesta koko valtakunnassa.

## **Osaamisen lisääminen ja välittäminen**

*Virtuaalinen sosiaali- ja terveyspalvelukeskus ([www.virtu.fi](http://www.virtu.fi)) ylläpito ja edelleen kehittäminen*

Pohjois-Suomen sosiaalialan osaamiskeskus ylläpitää alueellista sosiaali- ja terveydenhuollon palveluportaalia ja kehittää sitä kuntien, kuntayhtymien, Lapin ja Länsi-Pohjan sairaanhoitopiirien perusterveydenhuollon yksiköiden, järjestöjen, Lapin yliopiston, ammattikorkeakoulun, aluehallintoviranomaisten, maakuntien liiton, yksityisten palveluntuottajien ja teknologiayritysten kanssa.

Virtuaalisen sosiaali- ja terveyspalvelukeskuksen kautta kansalainen saa:

- ohjaus- ja neuvonta- sekä ajanvarauspalveluita omasta kunnastaan tai alueellisesti tuotettuna
- mittareita ja testejä oman hyvinvoinnin tueksi
- mahdollisuuden käyttää kuvapuhelinpalveluita kotoaan tai palvelupisteestä käsin yksin tai ryhmässä

- tietoturvallisen asiointitilin, jonka avulla voi seurata asiointia sekä tallentaa omia tietojaan

Virtuaalisen sosiaali- ja terveystalvaelukeskuksen kautta ammattilainen voi käyttää:

- kirjallisia tai videoneuvotteluteitse tuotettuja konsultaatio- ja työparipalveluita
- tiedonsiirtopalveluita kuntien ja kuntayhtymien välillä
- toimia verkkoneuvojana- konsulttina tai ottaa vastaan erilaisia tietoja sekä kommentoida asiakkaan ”Oma hyvinvointi” -palvelun tietoturvallista asiointitiliä, jonka avulla voi seurata asiointia

Sote-uudistuksen myötä tulee tarve myös Virtu.fi-palvelun muuttaminen kohti tulevaa maakunnallista sote-palvelumallia. Virtu.fi-palvelun kehittämiseen ja muutostarpeisiin on valmisteltu hanke EAKR-hakuun syksyllä 2017. Päätös tulee helmikuun 2018 aikana.

### *Työparityö*

Tarkoituksena on tarjota Lapin kuntien työntekijöille mahdollisuutta pyytää työparia haasteellisiin asiakastilanteisiin, joissa tarvitaan erityisosaamista, menetelmällistä näkökulmaa tai ulkopuolista työntekijää. Työparitoiminta mahdollistaa eri hankkeiden kehittämistoiminnan viemisen asiakastyön tasolle. Lisäksi työparitoiminnan kautta on mahdollista saada tietoa kehittämistyön tarpeisiin sekä asiakkailta että työntekijöiltä.

- Työparityötä jatketaan sekä perustyönä että hankekokonaisuuksissa.
- Markkinoidaan työpari mahdollisuutta etäyhteydellä.
- Pyritään saamaan työparityömalli Lapin maakunnan sosiaali- ja terveystalvaeluiden yhdeksi toteuttamistavaksi.

## *Sosiaalihuollon kirjaamiskäytäntöjen tukeminen*

Tuetaan kunnan sosiaalihuollon toimijoita kirjaamiskäytännöissä. Kirjaamisvalmentajavalmennuksen toisen vaiheen materiaalin työstämiseen ja valmennusten kehittämiseen (Kansa-koulu 2):

- Kansa-koulu 2 -hanke toimii 2018–2019, Posken osuudessa on noin 50% työpanos.
- Hanke jatkaa määrämuotoisen kirjaamisen ja asiakasasiakirjalain toimeenpanon sekä uusien luokitusten käyttöönoton edistäjänä, mutta laajentaa valmennuksien kohderyhmiä esimiehiin, yksityissektorille, oppilaitosten opettajakuntaan sekä järjestelmien pääkäyttäjille ja arkistovastaaville.
- Posken työtehtävät painottuvat kirjaamisvalmentajaverkoston tukemiseen ja sen toiminnan kehittämiseen sekä pääkäyttäjille ja arkistovastaaville suunnatun valmennusmateriaalin laatimiseen yhdessä työparin kanssa.
- Tuloksena tavoitellaan suunnitelmallisempaa kirjaamisvalmentajaverkostotyötä sekä sitä, että Lapin alueella kaikki jatkohankkeen uudet kohderyhmät saavat tiedon mahdollisuuksistaan osallistua valmennuksiin sekä osallistuvat aktiivisesti heille tarjottuihin valmennuksiin. Samoin tavoitteena on, että Posken alueella kunnat käynnistävät asiakirjakartoituksen sekä valmistautumisen Kanta-siirtymään THL:n ja Kelan tarjoaman tuen avulla.

## **Huolletaan osaajaverkostoja seminaareilla ja työkokouksilla ja koulutuksilla**

- verkkokonsultit ja verkkoneuvojat
- vanhustyönjohtajat
- sosiaalijohtajat
- menetelmäosaajat
- erityisosaajien kokoaminen Lapissa (lapsi- ja perhepalvelut)
- vanhustyön työntekijät (Toimiva kotihoito Lappiin -hanke)
- kehittäjäasiakkaat

### **1.3 Pohjois-Pohjanmaan toimintayksikkö**

Posken toiminta Pohjois-Pohjanmaalla on keskittynyt palvelurakennemuutoksen edellyttämään kehittämistyöhön, jossa laajentuneen Oulun muutosprosessi on vaikutuksiltaan merkittävä koko Pohjois-Suomen kannalta. Poske tukee omalta osaltaan palveluiden uudistamista toteuttamalla hyvinvointistrategista työtä ja sitä tukevaa alueellista hyvinvointitiedon tuottamista sekä tutkimuksellista kehittämistoimintaa.

Sosiaalialan osaamisen ylläpitämisen ja kehittämisen kannalta sosiaalityöntekijöiden saatavuuden varmistaminen on akuutti ongelma, johon alueella toteutettavalla sosiaalityöntekijöiden kouluttamisella on vastattu ja vastataan jatkossakin.

Pohjois-Pohjanmaan toimintayksikön taloudellishallinnollisesta infrastruktuurista vastaa Oulun ammattikorkeakoulu Oy (OAMK).

#### **Hyvinvointistrateginen työ ja hyvinvointitiedon tuottaminen**

##### *Hyvinvointistrateginen työ*

Pohjois-Pohjanmaan hyvinvointistrategista työtä organisoii Pohjois-Pohjanmaan maakuntaliitto, ja Pohjois-Pohjanmaan maakuntahallituksen nimeämä hyvinvoinnin yhteistyöryhmä (HYR) toimii maakunnallisen hyvinvoinnin edistämisen valmistelun ohjausryhmänä. Tässä työssä Posken Pohjois-Pohjanmaan toimintayksikkö on ollut vahvasti mukana. Maakunnallisessa hyvinvointiohjelmassa Pohjois-Pohjanmaan toimintayksikkö on irrottanut resursseja tähän työhön. Pohjois-Pohjanmaan toimintayksikkö on osallistunut kunta- ja yhteistoiminta-alueiden tai seutujen tasolla toteutettavaan hyvinvointipoliittiseen ohjelmatyöhön resurssien puitteissa.

Alueellisessa sosiaali- ja terveysalan kehittämis- ja vaikuttamistyössä Pohjois-Pohjanmaan toimintayksikkö on vahvasti mukana.

Pohjois-Pohjanmaan toimintayksikkö on mukana Pohjois-Pohjanmaan maakunnallisen soten valmistelussa sekä maakuntaudistuksen valmistelussa. Pohjois-Pohjanmaan toimintayksikkö on mukana myös Pohjois-Suomen aluehallintoviraston Hyvinvoinnin ja terveyden edistämisen neuvottelukunnassa.

Valtakunnallisessa sosiaali- ja terveysalan vaikuttamistyössä Posken Pohjois-Pohjanmaan toimintayksikkö on myös vahvasti mukana osittain yhdessä muiden osaamiskeskusten kanssa, muun muassa sosiaali- ja terveydenhuollon lainsäädännön valmistelussa ja alueellisen sote-tietotuotannon toiminnan kehittämisessä.

Posken toimesta Oulun seudulla tuotetaan edelleen lapsia, nuoria ja lapsiperheitä koskevaa hyvinvointitietoa, jota hyödynnetään seudun ja kuntien lapsi- ja nuorisopoliittisessa ohjelmatyössä. Myös Kouluterveyskyselyn paikallista aineistoa hyödynnetään tässä työssä, jossa on samalla kehitetty edelleen Posken tutkimusmetodista osaamista.

Poske on mukana STM:n asettamassa sosiaali- ja terveydenhuollon asiakas- ja potilastiedon toissijaista käyttöä koskevaa lainsäädäntöä valmisteleivassa työryhmässä.

### *Hyvinvointitiedon tuottaminen*

Pohjois-Pohjanmaan toimintayksikkö jatkaa alueellisen tiedontuotannon kehittämistä. Alueellinen tietotuotanto on ollut pirstaleista ja yksittäisistä intresseistä lähtevää. Se ei ole myöskään muodostanut ajallista jatkumoa eikä ajallinen luotettava vertailu ole ollut mahdollista. Ongelmien ratkaisemiseksi Poske jatkaa systemaattista kehittämistyötä, jonka tavoitteena on hyvinvointitiedon tuottaminen eri näkökulmista:

- kansalaisten kokemustieto hyvinvoinnin tilasta ja hyvinvointipalveluiden tarpeesta.
- palvelujen tuottajien tieto eri väestöryhmien hyvinvoinnista ja palvelujen vastaavuudesta ja kehittämistarpeista.

- tilastoidikaattoreiden sisältämä tieto hyvinvoinnin muutoksista.
  - asiakasrekisteritieto palvelutarpeiden muutoksista sekä palvelujen ja asiakastyön vaikutuksista.
  - paikkatieto, johon liittyen on edelleen valmisteltu hanketta yhteistyössä Jyväskylän, Seinäjoen, Lohjan, Hyvinkään, Pohjois-Pohjanmaan kuntien sekä SONetBotnian, Sosiaalitaidon ja Kosken kanssa. Hanke kohdistuu paikkatiedon hyödyntämiseen palvelulogistiikassa (SosGIS). Hankkeelle ei ole saatu rahoitusta ja sen etsimistä jatketaan.
- a) Alueellisen hyvinvointitiedon toimintamallin kehittämistä Poske edistää seuraavilla toimenpiteillä:
- Yhteistyörakenteiden luominen ja vahvistaminen alueellisen tiedontuotannon ja hyvinvoinnin kokonaisarvioinnin varmistamiseksi. Alueellisen tiedontuotannon kehittämisen ja järjestämisen kannalta keskeisten toimijoiden yhteistoimintaa ja koordinaatiota on tiivistetty. Yhteistyörakenteiden kehittämiseksi on pidetty työseminaareja kaikkien keskeisten toimijoiden, muun muassa Pohjois-Pohjanmaan liiton, Pohjois-Pohjanmaan sairaanhoitopiirin, Pohjois-Suomen yliopistojen ja ammattikorkeakoulujen, THL:n ja Pohjois-Suomen AVI:n kanssa. Toiminta linkittyy kansalliseen ja muiden alueiden tiedontuotannon kehittämistyöhön.
  - Vaikuttamalla Pohjois-Suomen sote-tiedontuotannon, -tietorakenteen, uusien toimintakäytäntöjen ja tiedolla johtamisen yhteistyökonsortiossa, jossa valmistellaan EAKR-hanketta hyvinvointia koskevan alueellisen tietorakenteen luomiseksi ja tiedontuotannon muotojen ja tiedon hyödynnettävyyden kehittämiseksi.
  - Pohjois-Suomen hyvinvointia koskevan tutkimusohjelman valmistelun käynnistäminen yhteistyössä tiedontuotannon ja tutkimusta tekevien toimijoiden kanssa.
  - Hyvinvoinnin kokonaisarviointimallin edelleen kehittäminen muun muassa osana Pohjois-Pohjanmaan hyvinvointiohjel-

matyötä. Maakunnan tai tietyn alueen hyvinvoinnin kokonaisarviointi tapahtuu asiantuntijatyönä edellä esitettyjen aineistojen näkökulmasta.

- Tiedon ja tutkimuksen tarpeiden arviointi Pohjois-Pohjanmaan sotessa yhteistyössä Pohjois-Pohjanmaan sosiaali- ja terveystieteiden tutkimuskeskuksen ja tuottamista valmistelevan Popster-hankkeen kanssa.

## b) Tutkimus- ja selvitystoiminta

- Poske toteuttaa STM:lle valtakunnallisen selvityksen sosiaalihuollon ammattihenkilö- ja tehtävärakenteesta vuoden 2018 aikana. Selvityksessä tarkastellaan henkilöstön rakennetta palvelutehtävittäin ja maakunnittain eriteltyinä, minkä lisäksi tuotetaan tietoa henkilöstön saatavuudesta, vaihtuvuudesta ja eläköitymisestä. Selvitysraportti julkaistaan loppukesällä. Selvitys on laajennus ja jatkoa sosiaalialan osaamiskeskusten keväällä 2017 toteuttamalle kuntasektorin sosiaalityöntekijöiden kartoitukselle.
- Poske jatkaa vuonna 2017 alkanutta osallistumisestaan Lapin yliopiston SÁRA-hankkeen tutkimusosion määrällisen tutkimuksen analysointiin ja raportointiin. Tutkimuksessa keskitytään saamelaisalueen ulkopuolella asuvien saamelaisten hyvinvointiin, palvelujen käyttöön ja identiteetin kokemiseen.
- Poske jatkaa pitkäkestoista metodista kehittämistyötään määrällisen ja laadullisen tutkimusotteiden rajapintaa ylittäviä menetelmiä käyttäen. Menetelmien soveltamisalaa laajennetaan uusille substanssialueille.
- Valmistellaan Kelalle tehtävää toimeentulotuen subjektiivista merkitystä koskevaa tutkimushanketta.
- Vuonna 2015 käynnistyi yhteistyö sosiaali- ja potilasasiamiesten verkostojen kanssa valtakunnallisen selvityksen laatimiseksi sosiaali- ja potilasasiamiestoiminnasta, tiedontuotannosta ja raportoinnista. Ensimmäisen valtakunnallisen kyselyn tulokset esitettiin keväällä 2016. Yhteistyö jatkuu vuonna 2017 uuden valtakunnallisesti toteutettavan kyselyn valmistelun ja potilasasiamiesten potilaan oikeuksien toteutumisen raportoinnin kehittämiseksi.



- Pohjois-Pohjanmaan toimintayksikkö toteuttaa vuonna 2011 käynnistynyttä vertailevaa hyvinvointitutkimusta Unkarin ja Suomen välillä. Hankkeesta on toteutettu tutkijavaihtoa, valmistunut ensimmäinen yhteinen julkaisu vuonna 2015 ja toista julkaisua valmistellaan julkaistavaksi lähivuosina.
- c) Yhteistyön jatkaminen muun muassa seuraavien jo tehtyjen aloitteiden ja avausten pohjalta:
- Hyvinvointitiedon tuottaminen eri näkökulmista hyvinvoinnin kokonaisarviointin pohjaksi yhteistyössä OAMK:n opiskelijoiden sekä opetus- ja tutkimushenkilöstön kanssa.
  - Yhteistyö THL:n kanssa Kouluterveyskyselyjen kehittämiseksi ja aineiston käyttöönottamiseksi alueen korkeakoulujen opetuksessa ja opinnäytetöissä.
  - Yhteistyön koordinointi sosiaalialan osaamiskeskusten välillä alueellisen tiedontuotannon sisällöllisessä ja metodisessa kehittämisessä.
  - Kvantitatiivisen tutkimuksen ohjausta ja konsultointia alueellisille tahoille.

## **Kehittämistoiminta ja osaamisen kehittäminen**

### *Kehittämistoiminta*

Lyhytkestoisiin hankkeisiin ja olemassa olevaan käytännön tietoon perustuva kehittämistoiminta on riittämätöntä syvälle menevien ajattelu- ja toimintatapojen muutosten aikaan saamiseksi. Tällaista toimintaa edellyttävät kunta- ja palvelurakenteiden muutokset sekä uudistuva sosiaali- ja terveydenhuollon lainsäädäntö. Tarvitaan nykyistä tutkimuksellisempaa ja pitkäjänteisempää otetta palvelujen kehittämiseen sekä tiiviimpää yhteistyötä käytäntöjen kehittämisen, opetuksen ja tutkimuksen välille. Tavoitteiden edistämiseksi Pohjois-Pohjanmaan toimintayksikössä:

- Edistetään sote-integraation tavoitteista lähtevää opetus-, tutkimus- ja kehittämiskeskustoiminnan sisällöllisen ja rakenteellisen mallin luomista Oulun kaupungin hyvinvointikeskus-

toiminnan yhteyteen yhteistyössä Oulun kaupungin, Lapin yliopiston ja Oulun ammattikorkeakoulun ja mahdollisesti muiden Pohjois-Suomen korkeakoulujen kanssa.

- Jatketaan kehittämistyötä opetus-, tutkimus- ja kehittämistoiminnan mallin luomiseksi integroimalla Pohjois-Suomen korkeakoulujen toimijoita erilaisiin opetuskokeiluihin ja opinnäytetöiden ohjaukseen.

### *Osaamisen kehittäminen*

Posken tekemän selvityksen (2012) mukaan Pohjois-Pohjanmaalla on yli 20 prosentin vajaus pätevistä sosiaalityöntekijöistä. Lähivuosina tilanne kärjistyy entisestään eläköitymisen seurauksena. Ongelma on pahin alueen pienissä kunnissa. Uusien kuntien ja sosiaali- ja terveysalan kuntayhtymien perustaminen tullee helpottamaan sosiaalityön organisointia alueella. Uudet rakenteet eivät kuitenkaan kykene poistamaan sosiaalityöntekijäpulaa. Alueellista sosiaalityön tietotaitoa ja osaamista sekä työvoiman saantia on kyettävä parantamaan. Siksi keskeisenä painopistealueena on sosiaalityö.

Sosiaalityön ja sosiaalialan osaamisen kehittämiseksi Pohjois-Pohjanmaan toimintayksikkö:

- On mukana Lapin yliopiston järjestämässä sosiaalityön informaatioteknologisessa maisterikoulutuksessa, jossa 2015 käynnistyi eSosiaalityön maisteritutkinnon koulutusryhmä Oulussa.
- Jatkaa sosiaalityön tutkielmaseminaaria ja jatkotutkimusseminaria Oulussa.
- Osallistuu OAMK:n, Diak:n ja Lapin yliopiston opiskelijoiden opinnäytetöiden integroimiseen kuntien, järjestöjen ja yritysten sosiaalipalvelujen kehittämiseen joko yksittäisinä opinnäytetöinä tai ensisijaisesti muodostamalla oppilaitosrajat ylittäviä temaattisia tutkimusryhmiä. Esimerkiksi päihdekokeemusasiantuntijakoulutuksen ja -toiminnan käynnistämisen tueksi Oulussa on tarkoitus muodostaa yksi temaattinen tutkimusryhmä edellä mainittujen korkeakoulujen opiskelijoista ja

ohjaajista. Toimintatapa synnyttää opiskelijoiden ja käytännön ammattilaisten ja asiakkaiden kokemuksellista ja tutkimuksellista vuoropuhelua.

Edistetään koulutusyhteistyötä Pohjois-Suomen yliopistojen ja korkeakoulujen välillä ajankohtaisiin osaamistarpeisiin vastaamisessa:

- Järjestämällä kvantitatiivisen tutkimuksen kursseja edistään niin muiden osaamiskeskusten kuin Poskenkin työntekijöiden tutkimusosaamista.
- Hyödyntämällä etäopetus- ja yhteysmahdollisuuksia Pohjois-Suomen alueella niin korkeakouluopetuksen kuin käytännön yhteistyön parantamiseksi.

Edistetään sosiaalialalla (osittain myös terveysterveydenhuollon ja opetusalailla) työskentelevien ammattilaisten osaamista:

- Järjestämällä vaikuttamis- ja keskustelufoorumeja sosiaali- ja terveydenhuollon lainsäädäntöreformin valmistelusta.
- Järjestämällä tutkittuun tietoon (esim. Posken tutkimukset) perustuvia luentoesityksiä ajankohtaisista teemoista muun muassa Oulunkaaren kuntayhtymän sosiaali- ja terveydenhuollon ammattilaisille ja luottamushenkilöille.

### *Arviointitutkimus*

Alueellisen tiedontuotannon ja muun toiminnan rinnalla arviointi ja arviointitutkimus on yksi tehtäväalue, jossa Pohjois-Pohjanmaan toimintayksikkö on vahvasti mukana.

## **I.4 Saamelaisyksikkö**

Pohjois-Suomen sosiaalialan osaamiskeskuksen (Poske) valtakunnalliseksi erityistehtäväksi on määritelty saamenkielisen väestön palvelutarpeiden huomioon ottaminen. Saamelaisten hyvinvointipalveluiden kehittäminen, siihen liittyvä tutkimus, koulutus ja arviointi ovat erityisalueena Posken tehtäväkentässä. Hallinnollisesti Saamelaiskäräjien yhteydessä toimiva saamelaisyksikkö huolehtii näistä tehtävistä yhteistyössä Lapin ja Pohjois-Pohjanmaan toimintayksikköjen kanssa. Saamelaisyksikössä työskentelee yksi suunnittelija.

Saamelaisyksikön keskeisenä tavoitteena on saamelaisten sosiaali- ja terveyspalvelujen saatavuuden parantaminen, sisällöllinen ja laadullinen kehittäminen, vaikuttavuuden arviointi sekä näihin liittyviin tutkimus- ja koulutustarpeisiin vastaaminen. Saamelaisyksikön ensisijaisena toiminta-alueena on saamelaisten kotiseutualue, mutta saamelaisen osaamisen turvaaminen valtakunnallisesti on saamelaisyksikön erityistehtävä. Tärkeänä tavoitteena on myös edistää ja vahvistaa saamelaisten sosiaali- ja terveysasioita koskevaa pohjoismaista saamelaisyhteistyötä.

Saamelaiskäräjät on toimintaohjelmassaan 2016–2019 asettanut yhdeksi päätavoitteekseen edistää saamelaisten hyvinvointia ja osallisuutta turvaamalla sosiaali- ja terveydenhuollon rakenneuudistuksessa saamenkielisten ja kulttuurinmukaisten, laadukkaiden hyvinvointipalveluiden saatavuus läheisyysperiaatteella sekä turvaamalla osaavan, ammattitaitoisen henkilöstön saatavuus.

Saamelaiskäräjien sosiaali- ja terveyslautakunta toimii Posken saamelaisyksikön ohjausryhmänä ohjaten saamelaisyksikön toimintaa Saamelaiskäräjien asettamien tavoitteiden mukaisesti. Saamelaisyksikön toimintasuunnitelma käsitellään Saamelaiskäräjien sosiaali- ja terveyslautakunnan kokouksessa 8.2.2018.

## Saamelaisten sosiaali- ja terveysalan kehittämishjelma 2016–2019

Saamelaisten sosiaali- ja terveysalan kehittämishjelmaa ohjaavat Saamelaiskäräjien toimintaohjelman 2016–2019 asettamat tavoitteet. Kehittämishjelma sisältää neljä päätavoitetta, joiden toteutumista valtio, maakunnat, kunnat, eri palveluntuottajat ja Saamelaiskäräjät voivat toimillaan edistää. Saamelaisten sosiaali- ja terveysalan kehittämishjelman tarkoituksena on nostaa esille saamelaisväestöä koskevat tarpeet ja toimenpiteet, joilla edistetään saamelaisten yhdenvertaisuuden ja perusoikeuksien toteutumista sosiaali- ja terveydenhuollossa.

### *Saamelaisten sosiaali- ja terveysalan kehittämishjelman päätavoitteet*

1. Saamelaisväestön terveys ja hyvinvointi lisääntyy.
2. Saamelaisten kulttuuri-itsehallinto kehittyy sosiaali- ja terveydenhuollossa.
3. Saamelaisten perusoikeudet ja yhdenvertaisuus toteutuvat palveluntuotannossa.
4. Saamelaisten omakielisten ja kulttuuriin perustuvien sosiaali- ja terveyspalvelujen laatu, vaikuttavuus ja saatavuus paranevat.

Kehittämishjelman toimenpiteet pyritään sisällyttämään sote-uudistuksen kärkihankkeisiin, Pohjois-Suomen sosiaalialan osaamiskeskuksen, saamelaisten kotiseutualueen kuntien ja muiden keskeisten kehittämisorganisaatioiden toimintaan. Ohjelman tavoitteiden saavuttamista ja toimeenpanoa tukevat saamenkielisten sosiaali- ja terveyspalvelujen turvaamiseksi osoitettu valtionavustus sekä erilaiset saamelaisten sosiaali- ja terveydenhuollon kehittämishankkeisiin myönnetty valtionavustukset.

Saamelaisyksikkö osallistuu aktiivisesti tulevan Lapin maakunnan sote-kehittämishjelmien luomiseen Pohjois-Suomen sosiaalialan osaamiskeskusverkoston ja Lapin maakuntavalmistelun kautta. Saamelaisten sosiaali- ja terveysasiain yhteistyöelimen kautta tehoste-

taan yhteistyötä palvelujen järjestäjä- ja tuottajatahojen, sairaanhoitopiirien, eri koulutus- ja kehittäjätahojen sekä järjestöjen kanssa. Lisäksi edistetään aktiivisesti rajayhteistyön kehittämistä saamenkielisen palvelutuotannon, kehittämistoiminnan ja koulutuksen osalta.

## **Ajankohtaiset haasteet**

Käynnissä olevassa maakunta- ja sote-uudistuksessa tavoitteena on luoda uudet maakunnat, uudistaa sosiaali- ja terveydenhuollon rakennetta, palveluita ja rahoitusta sekä siirtää maakunnille uusia tehtäviä. Uudistuksen on tarkoitus tulla voimaan 1.1.2020 alkaen. Uudistuksen tavoitteena on tarjota ihmisille nykyistä yhdenvertaisempia palveluja, vähentää hyvinvointi- ja terveyseroja sekä hillitä kustannusten kasvua. Lapissa maakuntauudistuksen esivalmistelua koordinoi maakunnallinen ohjausryhmä, johon myös Saamelaiskäräjät kuuluu.

Saamelaisyksikön tärkeimmät ajankohtaiset haasteet liittyvät käynnissä olevaan sote-uudistukseen, jossa pyritään aktiivisesti varmistamaan, että Lapin maakunnan valmistelussa huomioidaan lain edellyttämällä tavalla saamelaisten kulttuuri-itsehallinto ja perusoikeudet sekä kaikki saamen kielet yhdenvertaisesti.

- Turvataan saamelaisväestölle yhdenvertaiset ja laadukkaat kulttuurinmukaiset sosiaali- ja terveyspalvelut lähipalveluna omalla äidinkielellä.
- Varmistetaan saamelaisten kulttuuri-itsehallinnon huomioonottaminen sote-uudistuksessa.
- Vahvistetaan sosiaali- ja terveydenhuollon ammattilaisten osaamista saamen kielissä ja kulttuurissa läpi koko palveluketjun.
- Vahvistetaan saamelaista osaamista ja asiantuntijuutta sosiaali- ja terveydenhuollon kehittämis- ja tutkimusrakenteessa.
- Vahvistetaan saamelaisyksikön toimintamahdollisuuksia uudessa tutkimus- ja kehittämISRakenteessa.

Saamelaiskäräjien toimintavuoden 2018 päätavoitteena on varmistaa, että maakunta- ja sote-uudistuksessa turvataan laadukkaiden, asiakaslähtöisten ja kulttuurinmukaisten sosiaali- ja terveyspalvelujen yhdenvertainen saatavuus inarin- koltan- ja pohjoissaamen kielillä kaikille ikäryhmille. Toimintavuonna edistetään myös saamen kielen ja kulttuurin huomioivan lastensuojelun kehittämistä, sekä selvitetään sosiaaliturvan aukkoja erityisesti saamelaisten ikääntyneiden ja elinkeinonharjoittajien sosiaaliturvan osalta. Lisäksi edistetään elinkeinonharjoittajien toimeentuloturvaa ja kuntoutusmahdollisuuksia.

Saamelaiskäräjien toimintavuoden 2018 päätavoitteena on myös saattaa Pohjoismaisen saamelaissopimuksen käsittely päätökseen. Ruotsin, Norjan ja Suomen valtiot ovat parafoineet alkuvuodesta 2017 pohjoismaisen saamelaissopimuksen. Sopimuksen mukaan valtiot edistäisivät saamelaisten mahdollisuutta käyttää saamen kieltä terveyden- ja sairaanhoollossa sekä sosiaalihuollossa saamelaisalueilla. Sopimus edellyttää valtioiden luovan olosuhteet sellaisiksi, että saamelaiset voivat tehokkaasti säilyttää ja kehittää omaa kieltään, kulttuuriaan, perinteisiä elinkeinojaan ja yhteiskuntaelämää.

## **Saamelaisyksikön tavoitteet toimintakaudelle 2018**

### *Saamelaisyksikön toiminnan kehittäminen ja vahvistaminen*

Saamelaisyksikön toimintaa tulee kehittää sote-uudistuksessa saamelaisten kulttuuri-itsehallinnon pohjalta. Kehittämistarpeisiin nähden Posken saamelaisyksikön voimavaroja olisi vahvistettava. Erityisenä huolenaiheena on sote-uudistuksen laajentuneen tehtäväkentän luoma resurssipula. Tehtävien moninaistuminen sekä määrän lisääntyminen eivät vastaa saamelaisyksikön todellisia toimintaedellytyksiä, ja erityisesti henkilöstön työssä jaksamisen ja työhyvinvoinnin osalta liikutaan riskirajoilla.

Sosiaalialan osaamiskeskukselle myönnetystä valtionavustuksesta 1,5 % on tarkoitettu käytettäväksi erityisavustuksena saamenkielisen väestön palvelutarpeiden huomioon ottamiseksi (koko maan alueella). Viimeisen kahden vuoden aikana Posken saamelaisyksikön toiminnan rahoitusta on supistettu siten, että toimintaan kohdennetut resurssit ovat vähentyneet vuodesta 2013 vuoteen 2017 noin 50 %. Saamelaisyksikön toiminnalle on turvattava saamelaisväestön palvelutarpeiden ja sote-uudistuksen tuomien lisähaasteiden mukainen riittävä pysyvä rahoitus. Toimintavuonna 2018 pyritään turvaamaan saamelaisyksikön toiminnalle riittävät resurssit.

Käynnissä olevissa palvelurakenne-, tiedontuotanto- ja osaamisverkostouudistuksissa on välttämätöntä varmistaa rakenne, toimintamalli ja resurssit, jotka mahdollistavat riittävän valtakunnallisen erityisosaamisen syntymisen. Tavoitteena on turvata saamelaisten terveyden ja hyvinvoinnin tutkimus-, kehittämis- sekä koulutustarpeet sekä saamelaisen erityisosaamisen välittyminen paikallisella, alueellisella ja valtakunnallisella tasolla.

Pohjois-Suomen sosiaalialan osaamiskeskuksen saamelaisyksikölle annettu valtakunnallinen erityistehtävän toteuttaminen uudistusten ja lisääntyvien uusien tehtävien myötä on mahdoton tehtävään osoitettujen vähäisten resurssien riittämättömyyden vuoksi. Leikatuilla resursseilla ei ole mahdollisuutta osallistua täysipainoisesti saamelaisten sosiaali- ja terveydenhuollon tutkimukseen, kehittämiseen ja opetuksen erityistarpeisiin. Lisäksi rajat ylittävä yhteistyö vaatisi vahvempaa panostusta toteutuakseen.

*Pohjois-Suomen saamelaisyksikön toiminnan kehittäminen ja vahvistaminen*

- Saamelaisyksikön toiminnan turvaaminen ja kehittäminen sote-uudistuksessa saamelaisten kulttuuri-itsehallinnon pohjalta vastaamaan saamelaisväestön palvelutarpeita ja huomiointia valtakunnallisesti.
- Kehitetään saamelaisten rajat ylittävää yhteistyötä tutkimus-, kehittämis- ja innovaatiotoiminnassa.



- Saamelaisyksikön toiminnalle turvataan riittävät resurssit toimia valtakunnallisella tasolla ja yli valtioiden rajojen.
- Saamelaisyksikkö on mukana osaamisen ja asiantuntijuuden vahvistamisessa sosiaali- ja terveydenhuollon kehittämis- ja tutkimusrakenteessa.
- Vahvistetaan yhteistyötä eri kehittämissyksiköiden välillä valtakunnallisen erityistehtävän toteuttamiseksi.

## **Asiakaslähtöisten saamenkielisten palvelukokonaisuuksien kehittäminen**

Lainsäädäntö velvoittaa järjestämään sosiaali- ja terveydenhuollon palvelut asukkaiden tarpeen mukaisesti. Saamenkieliset sosiaali- ja terveyspalvelut ovat pirstaleisia ja niiden saavutettavuutta heikentävät puutteet tiedottamisessa ja se, että saamelaisia asiakkaita ei automaattisesti ohjata saamenkielentaitoisen henkilöstön asiakkaiksi. Saamenkielisen asiakkaan ohjaamista saamenkielisten palveluiden piiriin voidaan edistää palveluohjausta kehittämällä.

Saamelaisyksikkö osallistuu aktiivisesti tulevan Lapin maakunnan sote-kehittämisrakenteen luomiseen Pohjois-Suomen sosiaalialan osaamiskeskusverkoston ja Lapin maakuntavalmistelun kautta. Tämän toteuttamiseksi suunnittelija osallistuu Lapin maakunnan kärkihankkeiden<sup>1</sup> saamelaisosoiden toteuttamiseen.

Saamelaisyksikkö edistää osaltaan Lapin maakuntauudistuksen yhteydessä saamelaisten osallisuutta ja vaikuttamismahdollisuuksia mm. osallistumalla kokemusasiantuntijuuden ja kehittäjäasiakastoinnin kehittämiseen. Tavoitteena on ottaa saamelaiset sosiaali- ja terveyspalveluiden asiakkaat ja heidän läheisensä mukaan palveluiden suunnitteluun, kehittämiseen ja tuottamiseen.

---

<sup>1</sup> erityisesti Perhekeskustoimintamalli Lappiin ja Toimiva kotihoito -hankkeet

## *Saamelaisen palveluohjauksen kehittäminen*

- Saamelaisen palveluohjausmallin luominen yhteistyössä saamelaisasiakkaiden kanssa.
- Rajat ylittävän palveluohjausyhteistyön kehittäminen
- Saamenkielisen sosiaali- ja terveysalan henkilöstön työhyvinvoinnin tukeminen.
- Sosiaali- ja terveysalan henkilöstön osaamisen vahvistaminen saamen kielessä ja kulttuurissa.

## *Kärkihankkeet*

Lapissa aloitti keväällä 2017 kaksi Sipilän hallituksen kärkihanketta, jotka jatkuvat vuoden 2018 loppuun. Hankkeiden keskiössä ovat ikääntyneet, lapset, nuoret ja lapsiperheet. Saamelaisyksikkö on ollut vuonna 2017 mukana molemmissa kärkihankkeissa ja yhteistyö jatkuu myös vuonna 2018. Hankkeiden tavoitteina on saada aikaan nykyistä toimivampia ja parempia saamenkielisiä palveluita, joissa huomioidaan saamelaisen asiakkaan/potilaan kulttuuritausta. Laadukkaiden, asiakaslähtöisten saamenkielisten sosiaali- ja terveyspalvelujen lähtökohtana on saamenkielisen peruspalvelutason selkeä parantaminen nykyisestä, palvelukokonaisuuden yhtenäistäminen, rajayhteistyö sekä saamelaisten erilaisesta kulttuurista johtuvien erityistarpeiden tunnistaminen.

### **Toimiva kotihoito Lappiin -hanke:**

Hankkeessa ovat keskiössä kotona asumista tukevat, varhaista tukea ja kuntoutusta tarjoavat ja teknologiaa hyödyntävät palvelut, joita tuotetaan laajassa yhteistyössä eri toimijoiden kesken ja joissa huomioidaan myös saamenkieliset ikäihmiset ja heidän palvelutarpeensa.

Saamenkielisten vanhuspalveluiden suurena haasteena on palveluiden tuottaminen kotiin, sillä ikäihmiset asuvat pääasiassa hajallaan syrjäkylissä. Saamelaisten ikääntyneiden toimintakyvyn ja kotona asumisen tukemisella on suuri merkitys myös saamen

kielten ja kulttuurin säilymiselle ja perinteisen tiedon siirtymiselle sukupolvelta toiselle. Myös omaishoitajien hyvinvointia tulee edistää.

Vanhustenhuollossa ja vanhusten palveluiden kehittämisessä keskeistä on ikääntyneiden toimintakyvyn, omatoimisuuden ja itsenäisen suoriutumisen vahvistaminen. Ikääntyneiden toimintakyvyn ylläpitämisessä tulee kiinnittää erityistä huomiota saamelaisalueen syrjäkylissä asuvien sotaveteraanien kuntoutukseen. Tällä hetkellä saamelaisten sotaveteraanien kuntoutusta on mahdotonta toteuttaa avokuntoutuspalvelujen vaikean saatavuuden johdosta. Saamelaisyksikkö on mukana saamelaisosion tukitiimissä.

#### *Saamenkielisten ikääntyneiden palvelujen kehittäminen:*

- saamenkielisen kotihoidon kehittäminen
- saamelaisen palveluohjauksen kehittäminen
- kulttuurinmukaisen kotikuntoutuksen kehittäminen
- kielen ja kulttuurin tuntemuksen vahvistaminen
- muistisairaustestien käyttöönotto pohjois-, inarin- ja koltansaamen kielillä.

#### *Perhekeskustoimintamalli Lappiin -hanke:*

Lapin Perhekeskustoimintamalli Lappiin – integroidut monitoimijaiset palvelut perheille -hankkeen lähtökohtana on ollut lasten ja perheiden palvelujen yhteistoiminnallinen kehittäminen ja uudistamistyö, jonka yhtenä painopistealueena on ennaltaehkäisevien ja matalankynnyksen palvelujen vahvistaminen. Yhteistoiminnallisen palvelujen kehittämisen lähtökohtana pidetään sitä, että sosiaali- ja terveyspalvelujen lisäksi tarvitaan kiinteä toiminnallinen yhteys muihin lasten, nuorten ja perhepalvelujen tuottajiin ja niihin areenoihin, joissa on luonnolliset lasten kasvu- ja palveluympäristöt, kuten päivähoito, varhaiskasvatus, koulut ja nuorisotoimi.

Saamelaisyksikkö on osallistunut Lape-hankkeeseen aloittamalla selvityksen saamenkielisten ammattilaisten sijoittumisesta työelämässä valtakunnallisesti yksityisen ja julkisen sektorin toimialoilla. Selvitys on vielä kesken. Saamelaisyksikön tavoitteena on olla mukana sote- ja maakuntauudistuksessa tukemassa toimia, joilla saamelaisperheiden palveluita tuotetaan yhdenvertaisesti saamelaiskulttuurin lähtökodista. Näillä toimilla tuetaan saamen kielen ja kulttuurin ylläpitämistä ja kehittämistä, sekä ennaltaehkäistään mahdollisia ongelmia, jolloin perheiden kokema hyvinvointi lisääntyy.

*Saamenkielisten lasten, nuorten ja perheiden palveluiden kehittäminen:*

- saamenkielisten äitiys-, neuvola- ja kouluterveydenhuollon palvelujen saatavuuden parantaminen ja kehittäminen
- saamenkielisten neuvolamateriaalin edistäminen
- saamelaiskulttuurin huomioiva lastensuojelun ja saamelaisen sijaisperhe- ja tukiperhetoiminnan kehittäminen ja vahvistaminen
- kaksikielisyysneuvonnan vahvistaminen: kielineuvola
- saamelaiskulttuurin huomioivat eropalvelut
- sote-henkilöstön kielen ja kulttuurin tuntemuksen vahvistaminen
- rajayhteistyön vahvistaminen ja parantaminen sote-palveluiden osalta Norjan kanssa

## **Saamelaisten yhdenvertaisuuden edistäminen**

Saamenkielisessä palvelukokonaisuudessa lähtökohtana on saamelaisyhteisön ja yksilön hyvinvoinnin ja terveyden edistäminen tukemalla saamen kielen ja kulttuurin säilymistä, mahdollisuutta vaikuttaa omaehtoisesti tulevaisuuteen (itseään määräämisoikeus) sekä saamelaisten yhteenkuuluvuuden tunnetta. Tämä merkitsee totuttujen käytäntöjen ja toimenkuvien uudelleen arvioimista vastaamaan ihmisten todellisia tarpeita. Saamenkielisten väestön kielellisten ja

kulttuuristen oikeuksien toteutuminen niin perus- kuin erikoissairaanhoidossa sekä sosiaalipalveluissa edistäisivät saamelaisväestön yhdenvertaista kohtelua.

Saamenkielisten palveluiden osalta tulisi selvittää mahdollisuutta määritellä saamenkieliset palvelut SGEI-palveluiksi. Kielivähemmistöihin kuuluvien pienten erityisryhmien tarvitsemien palvelujen varmistamiseksi palvelut voidaan määritellä EU-säännösten mukaisiksi velvoitepalveluiksi. SGEI-määrittely ja julkisen palvelun velvoitteen antamisen edellytyksenä tietyille yksityiselle toimijalle on se, että palvelun saatavuutta ei voida muuten turvata, tuottajia on yksi tai muutama sekä se, että menettely on syrjimätön muiden palveluntuottajien kannalta. Palvelurakenneuudistuksessa on mahdollista luoda lainsäädännölliset puitteet SGEI-määrittelylle ja julkisen palvelun velvoitteiden määrittämisestä jollekin toimijalle, jotta palveluiden saatavuus tulee turvattua.

#### *Saamelaisten yhdenvertaisuuden edistäminen*

- Varmistetaan että saamelaisalueen kuntien ja maakunnan hyvinvoinnin edistämistyössä huomioidaan ja kuullaan Saamelaiskäräjiä saamelaisväestön terveyteen ja hyvinvointiin liittyvissä hankkeissa.
- Vahvistetaan sosiaali- ja terveydenhuollon henkilöstön osaamista saamelaiskulttuurin erityispiirteistä.
- Tiedotetaan saamelaisille aktiivisesti kielellisistä ja kulttuurisista oikeuksista sekä saamenkielisistä palveluista yhteistyössä Sakän tiedottajan kanssa kaikilla kolmella saamen kielellä.
- Edistetään ja kehitetään saamenkielisiä digitaalisia sote-palveluita (Virtu, ODA).
- Sujuvoitetaan rajayhteistyötä Norjan ja Ruotsin kanssa.
- Edistetään saamenkielisen terveysneuvontamateriaalin saatavuutta yhdistysten ja valtion toimijoiden kanssa (SámiSoster, kunnat, THL, STM).

## Koulutus

Saamenkielisten ja kulttuuriin perustuvien palveluiden saatavuus turvataan panostamalla saamenkielisen henkilöstön saatavuuteen. Ratkaisevassa asemassa on saamenkielisen ammattihenkilöstön koulutukseen panostaminen. Koulutustarjontaa on lisättävä saamelaisista lähtökohdista suunnitelluissa sosiaali- ja terveysalan ammatillisen ja korkea-asteen koulutuksissa. Opiskelun tulisi olla mahdollista myös saamelaisten kotiseutualueella. Sosiaali- ja terveysalan ammattilaisille on tarjottava myös täydennyskoulutuksena saamen kielen ja kulttuurin koulutusta. Myös rajat ylittävää koulutusyhteistyötä on lisättävä. Posken saamelaisyksikön toimialaan kuuluvaa kehittämis-, koulutus- ja tutkimustoimintaa toteutetaan yhteistyössä THL:n, Oulun ja Lapin yliopistojen, korkeakoulujen, oppilaitosten sekä sosiaali- ja terveysalan järjestöjen kanssa Suomessa ja Norjassa.

Erityisesti pyritään kehittämään erilaisia kouluttautumispolkuja saamenkielisen ammattihenkilöstön saatavuuden parantamiseksi. Saamelaisyksikkö osallistuu aktiivisesti maakunnallisen hyvinvointi-strategian ja -kertomuksen laatimiseen. Tiedontuotannon vahvistamiseksi huolehditaan, että saamelainen osaaminen turvataan ja tutkimus- sekä koulutustarpeisiin vastataan Pohjois-Suomen hyvinvoinnin tiedontuotannon yhteisverkoston toiminnassa.

### *Saamenkielisen ammattihenkilöstön saatavuuden parantaminen*

- Edistetään saamelaiskulttuurinmukaista sosiaali- ja terveysalan ammatillisen ja korkea-asteen koulutuksen järjestämistä saamelaisten kotiseutualueella.
- Vaikutetaan sosiaali- ja terveysalan koulutuksen sisältöihin ja järjestämiseen.
- Kehitetään erilaisia kouluttautumispolkuja saamenkielisen ammattihenkilöstön saatavuuden parantamiseksi yhteistyössä oppilaitosten kanssa.

- Edistetään saamelaisista lähtökohdista suunniteltua, rajat ylittävää sosiaali- ja terveysalan ammatillista ja korkea-asteen koulutusyhteistyötä.

## Tutkimus

Valtaväestön hyvinvointi-indikaattorit eivät kuvaa riittävästi saamelaisväestön hyvinvoinnin tilaa. Saamelaiskäräjien ohella saamelaisien kotiseutualueen kunnat ja tuleva maakunta tarvitsevat saamelaisien elinoloja ja hyvinvointia koskevaa tietoa voidakseen kohdentaa palvelutavoitteensa mm. valinnanvapauslain toteutumisen yhteydessä. Ajantasaista tietoa tarvitaan myös, jotta voidaan seurata paremmin yhdenvertaisuuden toteutumista. Saamenkielisen sosiaali- ja terveyshenkilöstön saatavuudessa tulee panostaa saamenkielisen koulutetun henkilöstön paikantamiseen myös saamelaisalueen ulkopuolella. Saamelaisiin kohdistuvassa tutkimuksessa on otettava huomioon vakiintuneet tutkimuseettiset säännöt ja kansainväliset periaatteet, joita noudatetaan alkuperäiskansoihin liittyvässä tutkimuksessa.

*Saamelaisten terveyttä ja hyvinvointia koskevan eettisen tiedontuotannon turvaaminen ja hyvinvointi-indikaattoreiden kehittäminen*

- Selvitetään säännöllisesti saamelaisten hyvinvoinnin tilaa, terveyttä, palvelutarpeita ja koettuja hyvinvointivajeita ja kehitetään niihin soveltuvia hyvinvoinnin indikaattoreita.
- Edistetään saamelaisväestöä koskevaa eettistä hyvinvointi- ja terveystutkimusta.
- Tehdään yhteistyötä eri tutkimus- ja opetustahojen kanssa tiedon tuottamiseksi saamelaisten elinoloista ja palvelutarpeista sekä kulttuurinmukaisten menetelmien kehittämiseksi. (Poske, yliopistot ja ammattikoulut).

## Pohjoismainen yhteistyö

Norjan raja-alueella Karasjoella on saatavilla pohjoissaamen kielellä mm. erikoislääkäripalveluita, lasten, nuorten ja aikuisten psykiatrisia palveluita, turvakoti- ja perhepalveluita sekä päihdekuntoutusta. Palveluita on Norjassa kehitetty jo lähes 20 vuotta. Lapin sairaanhoitopiirin ja Helse Finnmarkin välisen sopimuksen perusteella Lapin saamenkielinen väestö on voinut käyttää Finnmarkin läänin erikoissairaanhoidon palveluita vuodesta 2007 alkaen. Rajayhteistyön käytänteissä ja toimivuudessa on kuitenkin vielä paljon kehitettävää, jotta saamenkielisen asiakkaan hoitoon pääsy olisi yhtä sujuvaa kuin Suomen puolellakin.

Maakunta- ja sote-uudistuksen myötä on turvattava saamenkielille väestölle edelleen mahdollisuus käyttää näitä palveluita. Saamelaisien palvelujen osalta yhteistyöverkoston ja koordinaation luominen Norjan, Ruotsin ja Suomen sote-organisaatioiden välille on tärkeää säännöllisen yhteydenpidon ja tiedonkulun varmistamiseksi. Lisäksi on tärkeää tehdä yhteistyötä osaamisen välittämiseksi eri toimijoiden kesken Suomen, Norjan<sup>2</sup> ja Ruotsin kanssa. Kansallisten toimijoiden (ministeriöt, Kela, tuleva maakuntahallinto) tulisi myös tukea ja edistää rajayhteistyötä ja toimivien yhteistyökäytänteiden kehittämistä. Yhteispohjoismaalainen saamelais-sopimus, on parafoitu vuonna 2017. Sopimuksen mukaan valtiot edistävät saamelaisien mahdollisuutta käyttää saamen kieltä terveyden- ja sairaanhuollossa sekä sosiaalihuollossa saamelaisalueilla. Sopimus edellyttää voimaan tullessaan parempaa yhteistyön koordinaatiota valtioiden kesken.

### *Rajat ylittävän saamelaisyhteistyön kehittäminen*

- Hyödynnetään pohjoismaista saamen tutkimuksen ja palvelujen kehittämistyön osaamista.
- Osallistutaan resurssien mukaan kansainvälisiin saamelaistutkimuksen hankkeiden suunnitteluun ja toteuttamiseen yhteistyössä eri toimijoiden kanssa.

---

<sup>2</sup> SANKS tekee yhteistyötä Umeån yliopiston ja sairaalan kanssa saamelaisen psykiatrian osaamisen lisäämiseksi.



- Edistetään ja toteutetaan pohjoismaista yhteistyötä saamelaiden aseman ja palvelutilanteen parantamiseksi.
- Vahvistetaan yhteistyötä Lapin maakunnan ja Norjan palveluiden tuottajien kanssa.
- Edistetään saamenkielisen ja kulttuurin huomioivan lastensuojelun kehittämistä yli valtakunnan rajojen.

## 2 RESURSSIT

Sosiaali- ja terveysministeriö myöntää vuosittain valtionavustusta osaamiskeskusten toimintaan. Osaamiskeskustoimintaan on varattu vuodelle 2018 3 milj. euroa. Valtionavustus jakautuu eri osaamiskeskuksille suhteessa väestöön (80 %) ja pinta-alaan (20 %). Posken perustoimintaan on myönnetty vuodelle 2018 valtionavustusta 509 503 euroa. Valtionavustuksesta on määrätty 45 000 euroa erityisvaltionavustukseksi saamenkielisten palveluiden kehittämiseen. Lisäksi erillistä rahoitusta on saatu projektirahoituksilla mm. EU-rahoituksen kautta. Lapin läänin kunnat osallistuvat Posken Lapin toimintayksikön perustoiminnan rahoitukseen 0,5 €/asukas. Lapin yliopisto toimii osaamiskeskuksen oikeushenkilönä, koordinoiden yhteisen neuvottelukunnan avulla toimintayksiköiden toimintaa ja huolehtien keskushallintoon päin Pohjois-Suomen sosiaalialan osaamiskeskuksen asemasta, rahoituksesta ja toiminnallisista edellytyksistä.

### **Poske/Lapin toimintayksikkö:**

Perushenkilöstö koostuu kehitysjohtajasta, sosiaalityön kehittämispäälliköstä, suunnittelijasta ja taloussihteeristä. Lisäksi eri hankkeissa toimii noin 22 työntekijää. Kehittäjätyöntekijät toimivat Lapin eri kunnissa. Hankkeita on meneillään: 1) Sociopolis-hanke (ESR 2015–2017, loppuu maaliskuulla 2018), 2) Kansa-Koulu2 -hanke (ESR 2018–2019), 3) Toimiva kotihoito Lappiin -kärkihanke (2016–2018), 4) Perhekeskustoimintamalli Lappiin -kärkihanke (2017–2018), 5) Recovery toimintamalli mielenterveystyössä (STM 2018–2020), 6) Sähköiset sote-palvelut maakunnan markkinoille – virtu.fi (EAKR). Lisäksi Poskessa työskentelevät maakuntaan palkatut muutosagentit Lapsi- ja perhepalveluihin sekä Ikäihmisten kotihoidon palveluiden kehittämiseen.

### **Poske/Pohjois-Pohjanmaan toimintayksikkö:**

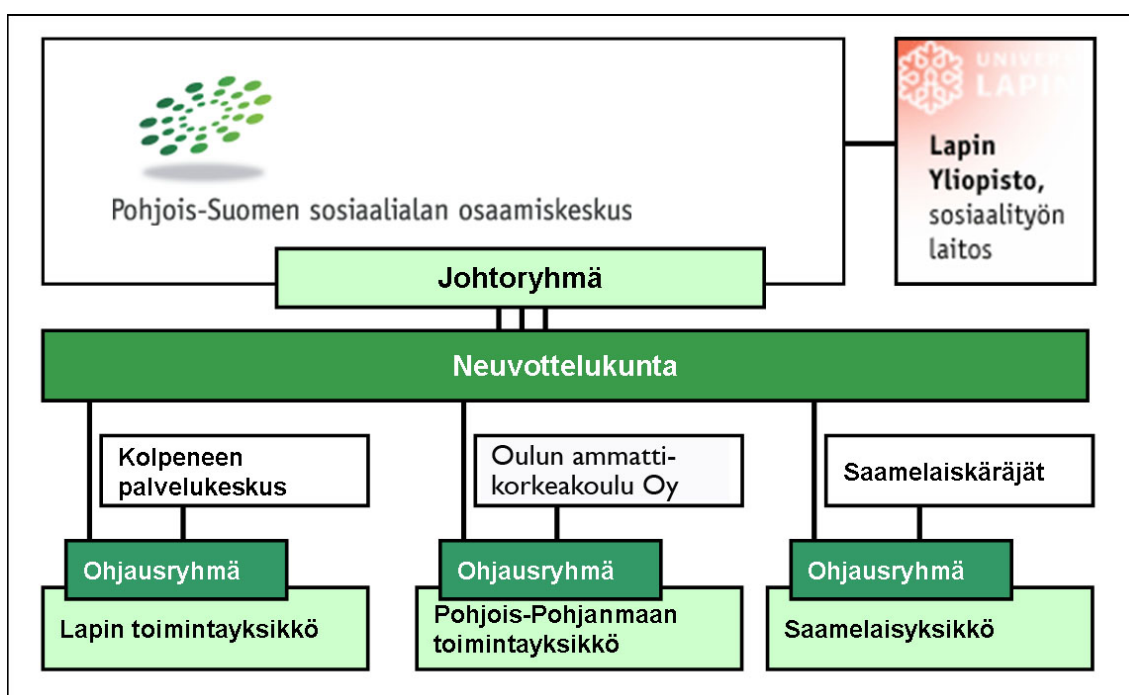
Perushenkilöstö koostuu vuonna 2018 sosiaalipalveluiden professorista, hallintojohtajasta ja kolmesta tutkijasta (hankerahoituksella).

### **Poske/Saamelaisyksikkö:**

Perushenkilöstö koostuu vuonna 2018 yhdestä osa-aikaisesta suunnittelijasta.

## Pohjois-Suomen sosiaalialan osaamiskeskus (Poske)

Pohjois-Suomen sosiaalialan osaamiskeskus (Poske) on osa valtakunnallista osaamiskeskusverkostoa. Valtakunnallisesti osaamiskeskustoimintaa koskeva laki (1230/2001) ja asetus (1411/2001) on tullut voimaan vuoden 2002 alusta. Poske on Lapin yliopiston, Saamelaiskäräjien, Kolpeneen palvelukeskuksen kuntayhtymän ja Oulun ammattikorkeakoulu Oy:n muodostama sopimus pohjainen organisaatio, jota ohjaa ja johtaa neuvottelukunta. Poske on yksi yhtenäinen toiminnallinen kokonaisuus, joka muodostuu kolmesta alueellisesta toimintayksiköstä: Lapin ja Pohjois-Pohjanmaan toimintayksiköstä sekä Saamelaisyksiköstä. Saamelaisyksikkö vastaa saamelaisten hyvinvointipalveluiden kehittamisestä, joka on Pohjois-Suomen sosiaalialan osaamiskeskuksen valtakunnallinen erityistehtävä.



Lapin yliopisto toimii Pohjois-Suomen sosiaalialan osaamiskeskuksen oikeushenkilönä, jonka kautta Pohjois-Suomen osaamiskeskuksen rahoitus välittyy. Lapin yliopisto koordinoi yhteisen neuvottelukunnan avulla Pohjois-Pohjanmaan ja Lapin toimintayksiköiden sekä Saamelaisyksikön toimintaa

## **Pohjois-Suomen sosiaalialan neuvottelukunta:**

- Edustaa koko Pohjois-Suomen sosiaalialan osaamiskeskusta
- Koordinoi Pohjois-Suomen sosiaalialan osaamiskeskuksen toimintaa ja päättää sitä koskevista yhteisistä asioista
- Linjaa Pohjois-Suomen sosiaalialan osaamiskeskuksen toiminnan painopisteet

Toimintayksiköillä on omat alueelliset ohjausryhmänsä, jotka koostuvat alueiden keskeisimmistä toimijoista. Toimintayksiköiden hallinnoivat tahot (Kolpene, Oulun ammattikorkeakoulu Oy) asettavat määräajaksi toimintayksiköiden ohjausryhmät, jotka valvovat ja ohjaavat toimintaa. Saamelaisyksikön ohjausryhmänä toimii Saamelaiskäräjien sosiaali- ja terveyslautakunta.