



Pohjois-Suomen sosiaalialan osaamiskeskus

# TOIMINTAKERTOMUS 2017

Pohjois-Suomen sosiaalialan osaamiskeskus  
Lapin toimintayksikkö  
Pohjois-Pohjanmaan toimintayksikkö  
Saamelaisyksikkö

Julkaisija: Pohjois-Suomen sosiaalialan osaamiskeskus

Pohjois-Suomen sosiaalialan osaamiskeskus  
Lapin toimintayksikkö  
Rovakatu 3, 96100 Rovaniemi  
[www.sosiaalikallega.fi](http://www.sosiaalikallega.fi)

Pohjois-Suomen sosiaalialan osaamiskeskus

Rovaniemi 2018

## Sisällys

I TOIMINTA 2017.....	5
1.1 Sosiaali- ja terveydenhuollon järjestämisuudistus.....	5
1.2 Lapin toimintayksikkö .....	5
1.3 Pohjois-Pohjanmaan toimintayksikkö .....	29
1.4 Saamelaisyksikkö.....	37
2 RESURSSIT .....	46

## LIITE



# **I TOIMINTA 2017**

## **I.1 Sosiaali- ja terveydenhuollon järjestämisuudistus**

Sosiaali- ja terveydenhuollon lainsäädännöllinen uudistaminen sekä maakuntauudistus ja muutokset ovat lähivuosien sosiaalialan osaa- miskeskusten toiminnan suuntaan vaikuttavia tekijöitä. Muutokset merkitsevät sosiaali- ja terveydenhuollon palvelurakenteiden re- formia sekä myös tutkimus- ja kehittämiskeskusteiden uudistusta.

- Poske on organisoinut koko Pohjois-Suomea koskevaa kes- kustelua yhteisen sote-alan kehittämis- ja alueellisen tiedon- tuotannon rakenteen synnyttämisestä samalla osallistuen val- takunnalliseen keskusteluun.
- Sote-integraation osalta on yhteistyötä tehty nykyisten sai- raanhoitopiirien (perusterveydenhuollon yksiköiden), yhteis- toiminta-alueiden, kuntien, alueen korkeakoulujen ja järjes- töjen kanssa.
- Poske on ollut mukana maakuntauudistukseen sekä sote-pal- veluiden uudistukseen liittyvissä alueellisissa ja valtakunnalli- sissa työryhmissä.

Kokeiluja uudenaikaisesta opetuksen, tutkimuksen ja käytäntöjen ke- hittämisen välisestä yhteistyöstä on jatkettu sekä Pohjois-Pohjan- maalla että Lapissa (eri kehittämishankkeet, vanhuspalvelulain pilo- tointia ja toimeenpanoa tukeva tutkimustyö korkeakoulujen yh- teistyönä, Sociopolis).

## **I.2 Lapin toimintayksikkö**

Vuonna 2017 Posken Lapin toimintayksikkö on ollut aktiivinen toi- mija Lapin alueen Sote-uudistuksen valmistelussa niin Posken pe- rustyönä että eri hankkeiden kautta. Lapin toimintayksikön sub- stanssikohtaiset painopisteet vuonna 2017 ovat olleet: lapsi- ja per- hepalveluiden, ikäihmisten palveluiden, aikuisten palveluiden sekä

virtuaalisesti välitettävien palveluiden kehittämisessä. Toimintavuonna koordinoimme ja toteutimme seuraavia hankkeita:

- Perhekeskustoimintamalli Lappiin -kärkihanke (STM 2017–2018)
- Toimiva kotihoito Lappiin -kärkihanke (STM 2017–2018)
- Asiakkaiden osallisuuden kehittäminen -kärkihanke (STM 2017)
- Paljon tukea tarvitsevat – Paljon palveluita käyttävät (Kaste STM 2015–2017)
- Lapin osaamiskeskittymä Sociopolis-hanke (ESR 2015–2018)
- Virtu.fi-tiedotushanke (EAKR 2014–2017)
- Kansa-koulu hanke (2015–2017, Socom koordinoi, Lapilla oma osakokonaisuus)

Hankkeiden koordinointi on tarkoittanut hankkeisiin liittyvien hallinnollisten tehtävien hoitamista (raportointi, maksatus, yhteydenpito kuntiin, aluehallintovirastoon ja sosiaali- ja terveysministeriöön), sekä hankkeisiin palkattujen kehittäjätyöntekijöiden tukemista omassa kehittämistyössään ja eri verkostoissa.

Toimintavuoden aikana valmistelimme seuraavia hankekokonaisuuksia Lappiin:

- Recovery-toimintaorientaatio mielenterveyspalveluissa -kehittämishanke (Lapin yliopisto hakija, ESR 2017–2019)
- Virtu.fi - sähköiset sote-palvelut maakunnan markkinoille (EAKR 2018–2020)

Lisäksi Poske on koordinoinut ja hallinnoinut Lapin maakunnassa Lapsi- ja perhepalveluiden sekä Ikäihmisten kotihoidon ja omaishoidon muutosohjelmia ja toiminut kotipesänä molemmille muutosagenteille.

Poske Lapin toimintayksikkö on vaikuttanut ja osallistunut erilaisiin **valtakunnallisiin ja alueellisiin työryhmiin**; mm. osaamiskes-

kusjohtajien verkosto, valtakunnallinen lasten, nuorten ja perheiden palveluiden kehittämisverkosto, lasten ja perheiden palveluiden LAPE-kärkihankkeen ohjausryhmä, ja edunvalvonnan verkosto, Palvelulupaus-sparrausryhmä (STM), Kustannus-vaikuttavuus-toimeenpanoryhmä (STM), Pohjois-Suomen erva-alueen ICT-tietohallinnonkoordinaatioryhmä, Pohjois-Suomen Kanta-palveluiden sosiaalihuollon ryhmä, Lapin maakunnallinen hyvinvointistrategiaryhmä, Lapin perusterveydenhuollon ohjausryhmä (LSHP) sekä järjestämissuunnitelmien työstäminen, Lapin järjestö rakenneyöryhmä, Lapin sosiaalijohtajien työryhmä, Lapin vanhustyön johtajien työryhmä, Sociopolis johtoryhmä, Rovaniemen kaupungin tutkimus-sote-keskus työryhmät, SEO2 (sosiaalityön paikka epävarmuuden oloissa tutkimusryhmä). Lisäksi olemme olleet mukana Lapin maakunnan eri sote-työryhmissä vuonna 2017.

## **Sosiaalialan osaamiskartoitus**

Sociopolis -hankkeessa on toteutettu laaja tiedonkeruu Lapin sosiaalialan perus- ja erityisosaamisen tilasta, tarpeesta ja paikasta tulevaisuudessa. Kuntakäyntien aineiston (kyselylomakkeet, N=256 & ryhmähaastattelut, N=37) käsittely ja analyysi on aloitettu ja raportti valmistuu maaliskuussa 2018. Tuloksia käytiin esittelemässä seutukunnittain syksyn 2017 aikana. Tulosten mukaan sosiaalialan henkilöstö Lapissa on hyvin koulutettua. Kaikista osaamiskartoituksen vastaajista yli kolmannes (37 %) on yli 50-vuotiaita ja erityisesti sosiaalityöntekijöissä on runsaasti lähivuosina eläköityviä. Sillä, työskenteleekö isossa vai pienemmässä kunnassa, ei ole merkitystä koettuun osaamiseen. Sosiaalialan työntekijät ovat vahvoja vuorovaikutuksen ammattilaisia, joille eettinen osaaminen on lähtökohtaista. Erityisesti sosiaalityöntekijät kokevat vahvuutenaan kokonaisuusien hallinnan, työote on kokonaisvaltainen ja siinä huomioidaan kaikki ihmiselämän osa-alueet. Sähköisten palveluiden hyödyntämisessä ja kulttuurisensitiivisessä työssä on kehitettävää, samoin päätöksentekoon vaikuttamisessa. Koimme kunta- ja seutukuntakäynnit erittäin hedelmällisiksi. Paitsi että tulosten läpikäynti yhdessä vastaajien kanssa oli todella mielenkiintoista, on

Posken perustyöntekijöille kuntakentän tapaaminen muutenkin tärkeää, sillä samalla saamme kartoitettua myös alueemme käytännöntyöntekijöiden näkemyksiä siitä, millaista tukea Poskelta tarvittaisiin. Etäyhteydellä järjestettäviä valmennuksia ja verkostoimista sekä tukea sisällölliseen kehittämiseen kaivataan. Lisäksi meiltä toivottiin tiivistelmiä ja koonteja uusista tutkimuksista, joihin olisi kiireisen työn lomassa mahdollista tutustua.

Osaamiskartoitukseen voit tutustua osoitteessa:

➤ [www.luc.fi/Sociopolis/tutkimus/Osaamiskartoitus](http://www.luc.fi/Sociopolis/tutkimus/Osaamiskartoitus)

## **Kehittäjäasiakastoiminta**

Asiakkaiden osallisuus on osa kaikkien toimintojen toteuttamista ja hanketyöskentelyä Poskessa.

Vuonna 2017 Poskella oli oma kärkihankepilotti Asiakkaiden osallisuusmallin kehittämiseen. Lappi on yksi viidestä maakuntapilotista, jossa valtakunnallista asiakasosallisuuden mallia kehitettiin sosiaali- ja terveysministeriön johdolla (Kärkihanke Palvelut asiakaslähtöisiksi osahanke 2; Kokemusasiantuntijuus ja asiakkaiden osallistumisen toimintamalli, Lapin pilotti). Lapissa hankkeen/pilotin toimintakausi oli 2.1.–31.12.2017. Hanketta johti Pohjois-Suomen sosiaalialan osaamiskeskuksen kehittämispäällikkö Asta Niskala ja Marjaana Kirjavainen toimi hankkeessa 10.4.–31.12.2017 osa-aikaisena kehittäjätyöntekijänä. Lapin yliopiston sosiaalityön opiskelijat Vera Fiorentino ja Sari Riipi osallistuivat hankkeen toimintaan 23.10.–24.11.2017. Lapin pilotissa päämääränä oli luoda yhteistyössä eri toimijoiden kanssa Lapin maakunnan sosiaali- ja terveyspalveluihin asiakasosallisuus malli, joka pohjautuu Pohjois-Suomen sosiaalialan osaamiskeskuksessa sosiaali- ja terveysministeriön rahoittamien hankkeiden avulla luodun kehittäjäasiakastoiminnan ja järjestöjen organisoiman kokemusasiantuntijatoiminnan malleihin.

Lapin asiakasosallisuuden mallia on valmisteltu osana tulevan sosiaali- ja terveyspalveluiden uudistusta ja maakuntauudistusta laajassa yhteistyössä Lapin Liiton maakuntauudistuksen ja Sote-Savotta -



hankkeen kanssa, Lapin ja Länsi-Pohjan sairaanhoitopiirien perusterveydenhuollon yksikköjen, Sociopolis-hankkeen toimijoiden kanssa (Lapin yliopisto, Lapin ammattikorkeakoulu ja Poske), Lapin muiden hallituksen kärkihankkeiden (Toimiva kotihoito Lappiin -hanke, I&O-kärkihanke, Perhekeskustoimintamalli Lappiin -hanke ja Lapsi- ja perhepalvelujen muutosohjelma) sekä järjestöjen ja kokemusasiantuntijoiden/kehittäjäasiakkaiden kanssa. Pohjois-Suomen sosiaalialan osaamiskeskus on toiminut työryhmän koollektusijana. Yhteistyöryhmässä on kehitetty asiakasosallisuusmallia kuudessa työpajassa. Asiakasosallisuusmalli on kiteytynyt yhteistyössä projektiryhmän ja alueen muiden toimijoiden kanssa sisältäen seuraavat osuudet: asiakasosallisuusmalli, käytännön työkalupakki, osallisuuden lakiperusta ja teoreettinen taustoitus sekä esimerkkejä ja kokemuksia asiakasosallisuuden toteutumisesta Lapista.

➤ [www.sosiaalikollega.fi/kehittäjäasiakastoiminta](http://www.sosiaalikollega.fi/kehittäjäasiakastoiminta)

Lapin maakunnan väliaikaishallinnon toimitus on 30.8.2017 hyväksynyt työryhmän esityksen tulevista kuntakierroksista, ja osallistuu siihen sekä taloudellisesti että henkilöstöresurssein kevättalvella 2018. Tämän lisäksi on työstetty kysely kansalaisille ja perusturva-johtajille tulevia kuntakierroksia varten. Asiakasosallisuusmallia on myös esitelty laajasti maakunnan eri toimijoille. Jokainen esittely on toiminut myös keskustelu- ja tiedonkeruutilaisuutena, jossa mallia on rikastettu. Mallissa huomioidaan sekä kehittäjäasiakastoiminta että kokemusasiantuntijatoiminta.

Asiakasosallisuusmallin kehittämisen lisäksi hankkeessa on tehty yhteistyötä asiakasosallisuuden, kokemusasiantuntijuuden/kehittäjäasiakkuuden ja yhteiskehittämisen jalkauttamiseksi ja tunnettujen lisäämiseksi.

➤ Toimiva kotihoito Lappiin -hankkeen kanssa yhteiskehittämisen päivät Kemijärvellä. Osallistujina työntekijöitä Sallasta ja Kemijärveltä sekä kehittäjäasiakkaita. Kehittämiskohteina palaute, erityisesti sähköinen palaute ja alueellinen ikäihmisten palveluohjaus ja -neuvonta

- LAPE-hankkeen kehittäjäasiakkaiden valmennus Rovaniemellä. Teemoina palvelukokemukset, ryhmädynamiikka ja yhteistyö ammattihenkilöiden kanssa. Osallistujina kehittäjäasiakkaita ja hankkeiden työntekijöitä.
- Lapin työllistämistä edistävä yhteispalvelun (TYP Lappi) toimijoiden kanssa on toteutettu kehittäjäasiakastoiminnan koulutus. Valviran työntekijöiden kanssa yhteiskehittämisen ja kokemusasiantuntijuuden hyödyntäminen Valviran toiminnassa.
- Tornion A-klinikan ja sosiaalitoimen yhteisen työntekijöiden ja uusien kokemusasiantuntijoiden yhteisvalmennuksen suunnittelu.
- Kokemuksellinen asiantuntijuus -ryhmän ja Sosiaali- ja terveysturvayhdistyksen koordinoimana on Lapin järjestöjen kanssa valmisteltu kaksi Kokemuksellisen asiantuntijuuden seminaaria.

Kehittäjäasiakas- ja kokemusasiantuntijatoimintaa on arvioitu Lapin pilotin aikana. Kehittäjätoiminnassa sen toiminnan aikana mukana olleille kehittäjätyöntekijöille ja -asiakkaille tehtiin kysely toiminnan vaikutuksista marraskuussa 2017, ja se on osin analysoitu. Tuloksia hyödynnetään asiakasosallisuusmallin jatkotyöstämisessä. Sote-ratkaisujen siirtyminen vuodelle aiheutti sen, että mallin jatkokehittäminen Lapin kuntien asukkaiden ja työntekijöiden kanssa voidaan toteuttaa vasta vuonna 2018, jolloin väliaikaishallinnon työntekijät aloittavat työnsä.

- <http://www.sosiaalikallega.fi/hankkeet/palvelut-asiakasahtoisiksi/loppuraportti-290118>
- <http://www.sosiaalikallega.fi/hankkeet/palvelut-asiakasahtoisiksi/asiakasosallisuusmallin-diat>

Lisäksi yhteistyössä Lapin yliopiston kanssa on julkaistu vuonna 2017 toimitettu teos: Asiakkaasta kehittäjäksi ja vaikuttajaksi: asiakkaan osallisuuden muutos sosiaali- ja terveyspalveluissa (toim. Anneli Pohjola, Maarit Kairala, Asta Niskala ja Hannu Lyly).

## **Paljon tukea tarvitsevat – Paljon palveluita käyttävät**

Hanke päättyi lokakuussa 2017. Hankkeen tuloksena syntyi toimintamalli sosiaali- ja terveydenhuollon asiakastyöhön paljon tukea tarvitsevien tai useita palveluita käyttävien asiakkaiden kanssa.

Monialaisen yhteistyön ABC:

- <http://www.sosiaalikallega.fi/hankkeet/paljon-tukea-tarvitsevat/paljon-tukea-tarvitsevat/monialaisen-yhteistyon-abc>

Lisäksi Länsi-Pohjan pilotissa kehitettiin ohje ja lomake asiakkaalle, miten valmistaudutaan tapaamiseen työntekijöiden kanssa.

Omainfo-lomake:

- [http://www.sosiaalikallega.fi/hankkeet/paljon-tukea-tarvitsevat/hankkeet/paljon-tukea-tarvitsevat/index\\_html/hankkeet/paljon-tukea-tarvitsevat/omainfo-lomake](http://www.sosiaalikallega.fi/hankkeet/paljon-tukea-tarvitsevat/hankkeet/paljon-tukea-tarvitsevat/index_html/hankkeet/paljon-tukea-tarvitsevat/omainfo-lomake)

Sodankylässä mallinnettiin sosiaali- ja terveydenhuollon yhteistyömalli yhteisille asiakkaille. Toimintamalli on kuvaus prosessista, jonka mukaan Sodankylässä toimitaan sosiaali- ja terveydenhuollon yhteisasiakkaiden tukemisessa. Prosessin vaiheet ovat yhteisasiakkuuden (tarpeen) tunnistaminen, tuen tarpeen arviointi, yhteisen asiakassuunnitelman laatiminen ja sen toteuttaminen sekä oma/vastuutyöntekijän nimeäminen. Lähtökohtana prosessin kuvaamiselle ovat olleet sekä paljon palveluita käyttävien asiakkaiden että sosiaali- ja terveydenhuollon työntekijöiden kokemukset ja tarpeet käytäntöjen kehittämiseksi. Mallin tavoitteena on tukea sosiaali- ja terveydenhuollon työntekijöitä asiakkaan/potilaan kanssa tehtävässä työssä niissä tilanteissa, joissa todetaan tarve tiiviille sosiaali- ja terveydenhuollon yhteistyölle palveluiden käytön ja/tai tuen tarpeen vuoksi.

- [https://lshp.onqpr.com/QPR\\_POSKE/Portal/QPR.Isapi.dll?QPRPORTAL&\\*pr mav&SES=9VWBik-WkU2--NwGaqDa-VEaA&FMT=p&LAN=fi%2cI&DTM=&RID=55662893403305200](https://lshp.onqpr.com/QPR_POSKE/Portal/QPR.Isapi.dll?QPRPORTAL&*pr mav&SES=9VWBik-WkU2--NwGaqDa-VEaA&FMT=p&LAN=fi%2cI&DTM=&RID=55662893403305200)

Linkki hankkeen loppuraporttiin ja hankekokonaisuuden kaikkiin materiaaleihin:

- <http://www.sosiaalikallega.fi/hankkeet/paattyneet-hankkeet-1/paljon-tukea-tarvitsevat>
- <http://www.sosiaalikallega.fi/hankkeet/paljon-tukea-tarvitsevat/hankkeet/paljon-tukea-tarvitsevat/loppuraportti>

## **Ikäihmisten palveluiden kehittäminen**

### *I&O-muutosohjelman toteuttaminen*

Vuonna 2017 Lapin muutosagenttina toimi Liisa Niiranen, joka teki kuntakäynnit seitsemään Lapin kuntaan yhdessä Toimiva kotihoito Lappiin hankkeen projektipäällikön Lahja Harjun kanssa. Käynneillä tavattiin lähinnä kuntien sote-johtoa, esiteltiin hankkeen tavoitteita ja käytiin keskustelua kehittämistarpeista. Lisäksi syys-marras-kuussa tehtiin yhdessä LAPE-muutosagentin Harri Tiuraniemen kanssa käynnit kuuden kunnan perusturvalautakunnassa ja Saamelaiskäräjien sote-lautakunnassa esittelemässä hankkeiden tavoitteita ja ajatuksia tulevista toimintamalleista.

Omaishoidon tuen yhtenäisten perusteiden valmistelu käynnistyi maaliskuussa Wepropol-kyselyllä kuntiin omaishoidon nykytilasta. Kyselyyn vastasi 19/21 kunnasta. Kyselyn tuloksia on hyödynnetty jatkovalmistelussa.

- [http://www.sosiaalikallega.fi/poske/tyoryhmat/soteuudistus/io\\_muutosohjelma/omaishoidon\\_esitys](http://www.sosiaalikallega.fi/poske/tyoryhmat/soteuudistus/io_muutosohjelma/omaishoidon_esitys)

Koska erillistä ikäihmisten työryhmää ei ole ollut, omaishoidon tuen myöntämisperusteiden valmisteluun oli kutsuttu edustajat kaikista kunnista ja saamelaiskäräjiltä. Kokoukset on pidetty Skypekokouksina. Kuntien edustajat ovat osallistuneet aktiivisesti kokouksiin. Kokouksia on ollut yhteensä 8. Lisäksi muutosagentti on valmisteluun liittyen tavannut kehittäjäasiakkaita Länsi-Pohjassa, Rovaniemellä ja Inarissa yhteensä kuusi kertaa ja tehnyt yhteistyötä omaishoitoyhdistysten kanssa. Valmistelua on esitelty myös vanhusneuvostoille kahdessa tapaamisessa. Omaishoitoliiton aluetyöntekijä ja saamelaiskäräjät ovat vielä erikseen kommentoineet perusteita, samoin sosiaalihuollon ylitarkastaja aluehallintovirastosta. Myöntämisen perusteet valmistuivat 11/2017, ja ne on lähetetty kuntiin päätöksentekoa varten.

- [http://www.sosiaalikallega.fi/poske/tyoryhmat/soteuudistus/io\\_muutosohjelma/ehdotus-maakunnan-omaishoidon-tuen-myontamiskriteereiksi](http://www.sosiaalikallega.fi/poske/tyoryhmat/soteuudistus/io_muutosohjelma/ehdotus-maakunnan-omaishoidon-tuen-myontamiskriteereiksi)

Omaishoitajien valmennukset tulevat v. 2018 aluksi kuntien lakisääteiksi tehtäviksi ja kuntien edustajia on kannustettu osallistumaan Omaishoitajat ja läheiset liiton järjestämään kouluttajakoulutukseen 2/2018.

Perhehoidon kehittämiseen liittyviä tapaamisia on ollut yhteensä kaksi. Perhehoidon lisääminen ei ole toistaiseksi edennyt. Pohjoisimman Lapin Leader -hankkeen kanssa selviteltiin perhehoidon kouluttajakoulutuksen saamista Lappiin, mutta kunnista ei ollut riittävästi osallistujia koulutukseen, joten koulutusta ei ollut mahdollista toteuttaa.

Asumispalveluiden myöntämisen perusteiden ensimmäinen luonnos on valmistunut 12/2017.

- [http://www.sosiaalikallega.fi/poske/tyoryhmat/soteuudistus/io\\_muutosohjelma/asuminen-1/poske/tyoryhmat/soteuudistus/io\\_muutosohjelma/asuminen-1/asumispalveluiden-myontamisen-kriteereiden-luonnos-12-2017/luonnos-12-2017](http://www.sosiaalikallega.fi/poske/tyoryhmat/soteuudistus/io_muutosohjelma/asuminen-1/poske/tyoryhmat/soteuudistus/io_muutosohjelma/asuminen-1/asumispalveluiden-myontamisen-kriteereiden-luonnos-12-2017/luonnos-12-2017)

Valmistelua on tehty yhdessä esivalmistelun yhteydessä ehdotetun ikäihmisten työryhmän jäsenten kanssa. Asumispalveluiden kehittäminen ei ole painopistealueena I&O-kärkihankkeessa, Lapin AMK:n kanssa on kuitenkin neuvoteltu asumispalveluiden sisällön kehittämishankkeesta. AMK selvittelee hankkeen rahoitusmahdollisuuksia ja neuvottelut jatkuvat v. 2018.

Kuntaliitto ja STM julkaisivat uuden laatusuosituksen hyvän ikään-tymisen turvaamiseksi ja palvelujen parantamiseksi 6/2017. Muutosagentin tehtävänä on ollut esitellä laatusuositusta kunnille ja eri tahoille. Laatusuosituksessa määritellään ensimmäisen kerran kotihoidon vähimmäishenkilöstötarve. Kunnille on tehty kysely kotihoidon asiakas-, henkilöstö- ja tuntimääristä. Pohjatietona on hyödynnetty v. 2016 kotihoidon laskennan tietoja. Yhteenveto on valmistunut 12/2017 ja henkilöstötarvetta on arvioitu nykytilanteen mukaan 40%, 50% ja 60%:n välittömän työajan tavoitteella. Tietoa on mahdollista hyödyntää tulevaisuudessa kotihoidon henkilöstötarpeen arvioinnissa.

- [http://www.sosiaalikallega.fi/poske/tyoryhmat/soteuudistus/io\\_muutosohjelma/koko\\_henkilosto\\_yhteenveto](http://www.sosiaalikallega.fi/poske/tyoryhmat/soteuudistus/io_muutosohjelma/koko_henkilosto_yhteenveto)

Tämän lisäksi on tehty Wepropol-kysely asumispalvelupaikoista ja asumispalveluiden henkilöstörakenteesta ja mitoituksesta. Kysely on kohdennettu sekä julkisille että yksityisille palveluntuottajille. Tietojen saaminen on ollut osin haasteellista eikä yhteenveto valmistunut suunnitellussa aikataulussa. Kaikkien julkisen sektorin yksiköiden paikat ja henkilöstörakenteet ovat tiedossa, mutta yksityisten palveluntuottajien tietoja puuttuu. Kotihoidon laskennan tiedot ovat olleet muutosagentin käytettävissä ja niistä on tuotettu jonkin verran tietoa kunnille.

Toimiva kotihoito Lappiin -hanke on vastannut kotihoidon uudistamisesta, mutta muutosagentti on osallistunut kotihoidon myöntämisperusteiden ja palvelukuvauksen valmisteluun ja vastannut osasta hankkeessa järjestetyistä henkilöstön valmennuksista (mm.

suun terveydenhuolto, mielenterveystyö ja RAI-valmennukset). Lisäksi akuuttitilanteiden toimintamallien kartoitusta, yhteistyötä ikäosaamiskeskuksen ja järjestöjen kanssa on tehty yhdessä hanke-työntekijöiden kanssa. Kotihoito-hankkeessa pilotoidaan yleistä palveluneuvontaa, joten erillistä valmistelua keskitetystä ohjauksesta ei ole toistaiseksi ollut.

Vanhusneuvostojen tapaamisia on ollut vuoden aikana kaksi ja ne on toteutettu yhdessä Toimiva Kotihoito Lappiin -hankkeen projektipäällikön kanssa. Järjestötapaamisia on ollut yhteensä viisi yhteistyössä hankkeen kanssa.

Vuoden aikana on ollut yhteensä 10 STM:n järjestämää muutos-agenttitapaamista ja kaksi käsitetyöpajaa Helsingissä. Lisäksi THL on järjestänyt kolme työpajaa hankkeen painopistealueisiin liittyen. Muita eri tahojen järjestämiä koko päivän kestäviä työpajoja tai –kokouksia on ollut yhteensä 18.

## **Ikäihmisten toimivan kotihoidon kehittäminen**

Poske koordinoi I&O-kärkihankkeiden Toimiva kotihoito Lappiin -hanketta, jossa tavoitteena on kotona asumista tukevat, varhaista tukea ja kuntoutusta tarjoavat sekä teknologiaa hyödyntävät palvelut.

### *Kotihoidon kehittäminen*

Maakunnalliset yhtenäiset kotihoidon myöntämisen perusteet saatiin laadittua ja ne esiteltiin maakunnan vanhusneuvostoille 9.11.2017.

- <http://www.sosiaalikallega.fi/hankkeet/toimiva-kotihoito-lappiin/kotihoidon-myontamisen-perusteet-11-2017>

## *Kotikuntoutuksen kehittäminen*

Keminmaan kotikuntoutuksen pilotti toteutettiin 1.9.–31.12.2017. Pilotin tavoitteena oli selvittää Sävelsirku-palvelun soveltuvuutta osaksi kotikuntoutusta sekä kotikuntoutuksen ja Postin yhteistyötä asiakkaan kotona asumisen tukemisessa. Pilottiin valittiin muutama kotikuntoutuksen asiakas, joille kotikuntoutuksen työntekijä laati yksilöllisen kuntoutussuunnitelman. Kotikuntoutuksen perehdyttämä Postin työntekijä käytti asiakkaan kanssa Sävelsirku-palvelua suunnitelman mukaisesti 1–2 kertaa viikossa. Jokaiselle asiakkaalle valittiin kuntoutussuunnitelmaan ja asiakkaan kiinnostuksenkohteisiin perustuen yksilöllinen Sävelsirku-ohjelman sisältö. Kokeilulla on ollut positiivista vaikutusta asiakkaiden kokeemukseen heidän elämänlaadustaan, hyvinvoinnistaan ja kotona pärjäämisestä. Kotikuntoutuksen malli käsiteltiin 15.11.2017 kuntien vanhustyön johdon työkokouksessa. Kommentteja saatiin mm. psykososiaalisen toiminnan tukemisen osalta.

Rovaniemellä toteutettiin 1.10.–15.12.2017 etäkuntoutusryhmäkokeilu hyvinvoinnin edistämiseksi (Virkeät Veikot). Pääteemoina tällä kolmen kotihoidon asiakkaan ryhmällä olivat liikunta, ravitsemus ja ajankohtaiset asiat. Sisällön osalta asiakkaiden palaute oli positiivista ja he kokivat ryhmässä mukana olemisen virkistäneen heitä arjessa.

## *Palveluohjaus- ja neuvonta*

Länsi-Pohjan Seniorineuvonnan viiden kunnan (Kemi, Tornio, Ylitornio, Keminmaa ja Simo) pilotin suunnittelua (mm. palvelukuvausten kerääminen, yhtenäiset lomakkeet) jatkettiin ja toiminta käynnistyi 16.10.2017 ja kokeilu jatkuu 31.5.2018 saakka. Ikäihminen tai hänen läheisensä saa apua soittamalla yhteiseen neuvontanumeroon 016 4691 555 ma-pe klo 9–13, keskustelemalla chat-palvelussa ma-pe klo 9–13, kysymällä verkkoneuvonnasta silloin, kun itselle sopii tai käymällä lähipalvelupisteissä. Yhtenäisen mallin työstämistä jatketaan.



## *Valmennukset työntekijöille*

Valmennuksia järjestettiin video- ja Skype-yhteydellä yhteensä 16 kertaa, ja niihin osallistui vuoden loppuun mennessä yhteensä 612 työntekijää. Kaikki valmennukset esitettiin saman sisältöisinä kaksi kertaa, jotta osallistuminen mahdollistuisi laajemmin.

Valmennusten aiheita olivat:

- omahoitajan työn tuunaaminen,
- RaiSoft-mittariston käyttö ja luotettavuus,
- suun terveyden edistäminen,
- ikääntyneen mielenterveysasiakkaan kohtaaminen,
- laadukas asiakaspalvelu ja palveluhenkisyys,
- ikääntyneen koti- ja arkikuntoutus ja
- sosiaalihuollon kirjaaminen.

## *Työkokoukset ja messut*

- vanhustyön johdolle 15.11.2017
- kotiutuksen ammattilaisille 18.9.2017

Järjestöjen ja seurakuntien kanssa on päädytty keskittymään saat-taja-, ulkoilu- ja asiointiavun malliin ja periaatteen toteuttamisen edistämiseen ikäihmisten palvelurakenteen osana. Tähän liittyen on pidetty työkokouksia sekä Rovaniemellä Neuvokkaan kanssa että Keminmaalla.

Hankekonsortio osallistui seniorimessutapahtumiin 2.–3.9.2017 Torniossa, 5.10.2017 Kemissä, Ylitorniolla 14.10.2017 ja Rovaniemellä 18.–19.11.2017.

## *Teknologia kotona asumisen tukemisessa*

Teknologian rooli on ollut kotihoidon kehittämisessä tärkeä. Kukkatolppia (Hoivaturva) oli asiakkailla 55 kpl, Sävelsirkun laitepaketteja 9 kpl ja tunnuksia toimitettu 264 kpl joista Arctic Connectin laitteissa 105 kpl. Arctic Connect Oy:n kuvapäätteitä oli toimitettu

61 kappaletta. Teknologiaa tehtiin tutuksi ja kuntia innostettiin kokeiluihin. Kuntien resurssipula, eli henkilöstön irrottaminen teknologiakokeiluja suunnittelemaan ja käynnistämään, vaikeutti toimintaa.

### *Tiedontuotanto ja oppilaitosyhteistyö*

Lapin yliopisto on kerännyt aineistoa ikäihmisiltä kokemuksista kotona asumiseen ja siinä erityisesti teknologian rooliin liittyen. Yliopisto raportoi tulokset 2018. Lisäksi yliopiston tutkijat ja opiskelijat ovat olleet mukana myös uusimmissa piloteissa (Keminmaa ja Kolari).

Lapin ammattikorkeakoulun kanssa toteutettiin ONNI-autokierue syyskuussa Rovaniemen kylillä. Esittelyssä olivat hankkeen teknologiset laitteet ja kotihoito. Ammattikorkeakoulu ilmoitti oppilaitokselta osallistuneen toteutukseen yhteensä neljä ammattikorkeakoulun asiantuntijaa ja 30 opiskelijaa eri koulutusohjelmista. Ikäihmisten kokemukset toteutuksesta olivat myönteisiä. Lapin ammattikorkeakoulu yhdessä geronomiopiskelijoiden kanssa toteutti teknologiaa ja teknologia-avusteisia palveluita kokeilleiden kuntien henkilöstölle Webropol-kyselyn. Kyselyyn saatiin 32 vastausta yhteensä kahdeksasta kunnasta. Kyselyn analyysi aloitettiin joulukuussa SPSS-menetelmällä.

Seniorimessuilla ajalla 27.4.2017–19.11.2017 tehdyistä digitalisointia ja asiakasmaksuja koskevista kyselyistä messukävijöille (N=64) tehtiin yhteenveto projektipäällikön toimesta.

- <http://www.sosiaalikallega.fi/hankkeet/toimiva-kotihoito-lapin/teknologia/kyselyjen-tuloksia>

## Lapsi ja perhepalveluiden kehittäminen

Poske hallinnoi ja koordinoi Lapissa Lasten ja perhepalveluiden muutosohjelmaa (LAPE-muutosagentti) ja Perhekeskustoimintamalli Lappiin -kärkihanketta.

- kuntakäynnit kaikkiin Lapin kuntiin (viranhaltijat) 4–5/2017 yhdessä muutosagentin kanssa, tavoitteena hankkeesta tiedottaminen
- hankkeen oman Facebook-sivuston luominen 3–4/2017
- yhteistyötahojen ja kumppaneiden tapaamiset 4–12/2017
- tutustuminen Kainuun maakunnan perhekeskustoimintamalliin 6/2017
- järjestö- ja seurakuntatoimijoille suunnattu työpajapäivä 8/2017 toteutettiin yhtä aikaa Keminmaassa, Rovaniemellä ja Inarissa
- aloitettu hankkeen eri osakokonaisuuksien kehittäjätiimien työkokoukset 8/2017 alkaen
- tutustuminen Norjan Karasjoella saamenkielisten palveluiden osalta Familievernetin ja SANKS:n palveluihin (rajayhteistyö) 9/2017
- aloitettu seutukuntakohtaiset käynnit 9/2017, jatkuu edelleen
- kehittäjäasiakastoiminta kytketty hankkeeseen 9/2017 (rekrytointi, valmennus)
- sovittu palveluohjauksen ja -neuvonnan pilotointien aloittamisesta (Rovaniemi, Ranua, Kittilä, Kemijärvi, Salla, Savukoski, Pelkosenniemi, Simo, Kolari ja Muonio). Osassa kuntia hyödynnetään kuvapuhelinpalveluita palveluohjauksessa.
- järjestetty perhekeskustoimintamallin pilotointiin liittyvä työpaja Sodankylässä 11/2017
- aloitettu teknologiavälitteisten, digitaalisten palveluiden pilotointi esim. eropalveluihin liittyen (Facebook-live-lähetykset) ja kuvapuhelinpalveluiden hyödyntäminen palveluohjauksessa ja erikoissairaanhoidon integroinnissa perhekeskustoimintamalliin (palveluohjaus, konsultaatiot, etävastaanotto, seurakuntien perheasioiden sovittelu Rovaniemellä ja Torniossa),

BabyTrail oppimispelin pilotointi perhevalmennukseen liittyen yhteistyössä Jyväskylän yliopiston kanssa (Sodankylä, Tornio, Kemi, Kittilä)

- lastensuojelun systeemisen toimintamallin pilotointi aloitettu Kemissä, Rovaniemellä ja Sodankylässä
- käynnistetty oppilaitosyhteistyö Lapin ammattikorkeakoulun ja Lapin yliopiston kanssa
- muutosagentin valmisteleman esityksen mukaisesti Lapin maakunnan VATE päätti (68§/21.11.2017, kts liite), että hallituksen kärkihanke (LAPE) sekä siihen liittyvä perhekeskusmallin suunnittelu ja valmistelu kytetään osaksi maakunnallista sote-uudistuksen valmistelua. Päätöksessä todetaan, että Perhekeskusmallin valmistelun päävastuu on muutosagentilla ja Lape-hankkeen projektipäälliköllä. Valmistelu toteutetaan yhteistyössä maakuntaan palkattujen sote-valmistelijoiden ja muiden keskeisten sidosryhmien kanssa (mm. kunnat ja järjestöt)
- muutosagentin kuntakierros – kuntapäätäjien tapaaminen käynnistyi 10/17
- muutosagentin osallistuminen maakunnalliseen sote-valmisteluun 12/17 alkaen

## **Osaamisen lisääminen ja välittäminen**

Sosiaalialan konsultaation välittämisen jatkaminen ja asiantuntijoiden verkostointi ja koordinointi

- Poske on koordinoinut ja tukenut eri osaajaverkostoja eri työkokouksin
  - konsulttien ja menetelmäosaajien työkokoukset 2 krt/vuosi
  - Lapin sosiaalijohtajat

Yleinen neuvonta ja ohjauspalvelu lappilaisille/kansalaisille sekä ammattilaisten konsultaatio verkossa (ks. taulukko Virtu-palvelut ja käyttömäärät 2017).

## *Työskentelymallit ja mallinnukset vuonna 2017*

- Sodankylän sosiaali- ja terveydenhuollon toimintamalli yhteisille asiakkaille (4/2017)
- Lähisuhde- ja väkivaltatyön avopalvelu rikosseuraamusasiakkaan tukiverkostossa (6/2017)

Valtakunnallinen työryhmä on jatkanut liittyen sosiaalialan hyvä käytäntö -suositukseen (vrt. lääketieteen käypä hoito -suositus). Vuonna 2017 on kartoitettu asiakassuunnitelmiin liittyvää tutkimusta ja siitä valmistuu kirjallisuus-/tutkimuskatsaus vuonna 2018 Sociopolis-hankeyhteistyönä.

## *Valmennukset ja menetelmäkoulutukset*

Toimiva kotihoito kärkihankkeessa on valmennettu vanhustyön työntekijöitä eri sisältöalueilla (omahoitajan työ, RaiSoft-mittariston käyttö ja luotettavuus, suun terveyden edistäminen, ikääntyneen mielenterveysasiakkaan kohtaaminen, laadukas asiakaspalvelu ja palveluhenkisyys, ikääntyneen koti- ja arkikuntoutus, sosiaalihuollon kirjaaminen)

Lastensuojelun systeemisen mallin koulutus ja pilotointi on aloitettu osana Perhekeskustoimintamalli Lappiin -hanketta. Pilotointivaiheessa ovat mukana Sodankylä, Rovaniemi ja Tornio.

Kirjaamisvalmentajia sosiaalihuollon asiakasasiakirjaamiseen on valmennettu Lapissa ja Pohjois-Pohjanmaalla. Kirjaamisvalmentajat ovat kouluttaneet omissa organisaatioissaan sosiaalihuollon kirjaamiseen liittyvissä kysymyksissä.

## *Sosiaalihuollon kirjaamiskäytäntöjen kehittäminen*

Lapin ja Pohjois-Pohjanmaan alueella vuonna 2017 on Kansa-kouluhankkeessa jatkettu tiedotusta sosiaalihuollon Kanta-siirtymästä si-

ten, että vuoden aikana on tavoitettu noin 200 yleis- ja tietohallinnon sekä sosiaalihuollon julkista tai yksityistä toimijaa sekä sosiaalialan opettajia 24 eri tapaamisessa. Erityisesti on pyritty tavoittamaan maakuntaudistusta tekevät toimijat sekä kärkihankkeet. Tietoa on myös välitetty Kansa-koulu -hankkeen omilla nettisivuilla Sosiaalikallega-sivustolla sekä sähköpostitiedotteilla. Vuoden 2017 aikana käynnistyi Lapin ja Länsi-Pohjan sairaanhoitopiireissä myös yhteistyö keskussairaaloiden ylläpitämien terveydenhuollon pääkäyttäjryhmien kanssa, jotka ovat jatkaneet terveydenhuollon Kanta-siirtymän osalta yhteistyötä virallisen siirtymisprojektin päätyttyä. Molemmilla alueilla mukaan on nyt kutsuttu myös sosiaalihuollon pääkäyttäjät ja hankkeesta on tiedotettu sosiaalihuollon Kanta-siirtymän kuulumisia. Länsi-Lapin sosiaalihuollon vastuutoimijoista muodostuva ryhmä sekä Posken kokoama sosiaalijohtajien ryhmä ovat kuulleet myös Kansa-koulu -infon ja suosittelevat kaikkiin kuntiin, että niihin valittaisiin vastuuhenkilö ja hänelle pieni työryhmä, jotka aloittaisivat Kanta-siirtymän vaatimat valmistelevat toimet. Tiedotusta on jaettu myös Kansa-koulun aluekierroksessa toukokuussa 2017, johon osallistui paikan päällä ja etäyhteydellä yhteensä 109 henkilöä.

Kirjaamisvalmentajia on vuoden 2017 aikana valmistunut viidestä nelipäiväisestä koulutusjaksosta kaikkiaan 130 henkilöä, joista 58 Lappiin ja 72 Pohjois-Pohjanmaalle. Valmennetuista 22 oli järjestö- tai yritystaustalla ja viisi oppilaitoksista. Posken alueella pilotoitiin myös kokonaan etäyhteyksin toiminutta kirjaamisvalmentajavalmennusta. Pohjois-Suomen Kantatyöpaja toteutettiin aluekoordinaattorin ja THL:n Pohjois-Suomen Kantatyöryhmän yhteistyönä ja siihen osallistui paikan päällä ja etänä noin 70 henkilöä.

Kaikkiaan kirjaamisvalmentajia Posken alueella toimii vuoden 2017 lopussa 175 henkilöä, joista Lapissa 76. Lapin ja Pohjois-Pohjanmaan kirjaamisvalmentajaverkostoja on tuettu sähköpostitiedotuksin, mutta myös etäyhteyksin toteutetuilla 16 tapaamisella, joista kaikille yhteisiä on ollut neljä ja Lapin verkostotapaamisia viisi. Sen lisäksi on pidetty verkostopäivä sekä Rovaniemellä että Oulussa. Kaikkiaan verkostotapaamisiin on osallistuttu 265 eri ker-

taa. Kirjaamisvalmentajat ovat järjestäneet noin 50 erimittaista kirjaamisvalmennusjaksoa omissa organisaatioissaan ja niiden kautta on määrämuotoisesta kirjaamisesta ja Kanta-siirtymästä kuullut yli 1000 ammattilaista Posken alueella. Lapissa valmennusjaksoja on ollut kuudessa eri kunnassa sekä Kolpeneen kuntayhtymässä kaikkiaan 21 eri jaksoa ja niissä ollut kuulolla kaikkiaan 348 ammattilaista. Lapin yliopistossa on myös pidetty ensimmäinen kirjaamisen kurssi, johon on liitetty käytännönjakson tehtävä.

Oulun kaupungin palveluksessa oleva kirjaamisvalmentaja Sini Sivonen voitti THL:n kirjaamisvalmentajien kesäseminaarissa palkinnon parhaasta innovaatiosta kirjaamisvalmennusten tueksi. Sini oli laatinut Kansa-koulun tehtävähöjot 1 ja 2, joissa hauskein tehtävin voi kerrata kirjaamiseen liittyviä lakeja ja miettiä kirjaamisen eri mahdollisuuksia. Tehtävähöjot on julkaistu Sosiaalikallegan Kansa-koulu -hankkeen sivuilla, ja ne ovat olleet käytössä organisaatioiden kirjaamisvalmennuksissa joka puolella Suomea.

- [http://www.sosiaalikallega.fi/hankkeet/kansa-koulu/hankkeessa\\_tapahtuu/kansa-koulu/kansa-koulu-tehtavavihko-1-paivitetty](http://www.sosiaalikallega.fi/hankkeet/kansa-koulu/hankkeessa_tapahtuu/kansa-koulu/kansa-koulu-tehtavavihko-1-paivitetty)
- [http://www.sosiaalikallega.fi/hankkeet/kansa-koulu/hankkeessa\\_tapahtuu/hankkeet/kansa-koulu/tehtavavihko-2](http://www.sosiaalikallega.fi/hankkeet/kansa-koulu/hankkeessa_tapahtuu/hankkeet/kansa-koulu/tehtavavihko-2)
- <http://www.socom.fi/kansa-koulu/>

## **Teknologian hyödyntäminen sosiaali- ja terveystalveluiden välittämisessä ja kehittämässä – virtu.fi**

Virtu.fi kansalaisten ja ammattilaisten palveluiden ylläpito ja edelleen kehittäminen jatkui tiiviissä yhteistyössä Lapin kuntien, kuntayhtymien, järjestöjen, korkeakoulujen, valtion palveluiden, yksityiset palveluntuottajien, teknologiayritysten sekä Lapin alueella toimivien hankkeiden kanssa.

Vuonna 2017 tarjolla oli yhteensä 258 eri palvelua. Virtu.fi ja sosiaalikallega.fi -sivuston käyttömäärä oli 691 246 istuntoa. Palveluiden tuottamisessa hyödynnetään Suomi.fi -palvelukokonaisuutta,

tunnistus ja valtuudet -palvelut ovat käytössä, kansalaisen asiointi-tili uudistuu viestit-palveluun vuoden 2018 alussa.

Virtu.fi -hanke päättyi elokuussa 2017. Hankkeen aikana palveluista on tiedotettu kuntalaisia/asiakkaita sekä sosiaali- ja terveysalan ammattilaisia. Hankkeen henkilöstö esitteli palveluita 295 kuntalaiselle 20 eri tilaisuudessa, mm. Digimpi Lappi -kiertueella ja Virtu-palvelupisteiden avajaisissa. Virtu.fi -palveluita on esitelty 380 ammattilaiselle 32 eri tilaisuudessa, mm. Digipalveluista lähipalveluihin –seminaarissa ja Aikuissosiaalityön päivillä Lahdessa. Virtu.fi -hankkeen jälkeen tiedottamista, palveluiden esittelyä ja käyttöönottoa on jatkettu muissa Posken hankkeissa sekä Posken omana työnä.

Vuoden 2017 aikana Virtu.fi -hanke on pilotoinut/tukenut seuraavia palveluiden teknologisia käyttöönottoja:

#### *Kuvapuhelinpalvelupilotit 2017 (kuntalaisille)*

- Balanssi ry: Kaksisuuntaisen mielialahäiriön hallintakurssi etänä, Vahvaxi-kurssi etänä, Jännittäjä-kurssi etänä, Kirjoittajakurssi etänä, pilottiaika 02.2017–06.2017
- Psykoterapeutti Kristiina Leinonen: Kuntoutuspsykoterapiaa etänä, pilottiaika 01.–06.2017
- Tulla näkyväksi -seksuaaliterapia ja koulutuspalvelut: Seksuaaliterapeutin verkkoklinikka, pilottiaika 11.2016–06.2017
- Virtu-palvelupisteiden käyttö TE-palveluissa, pilottiaika 09.2016–06.2017
- LSHP: Lasten poliklinikka etävastaanotto, pilottiaika 10.2016–03.2017, jatkettu 06.2017
- LSHP: Kipupoliklinikan etävastaanotto, pilottiaika 05.2016–06.2017

Toimiva kotihoito Lappiin -hankkeessa on avattu Länsi-Pohjan seniorineuvonta -palvelu, jossa pilotoidaan monikanavaista alueellista palveluneuvontaa.



Perhekeskustoimintamalli Lappiin hankkeessa on avattu useita etä-vastaanottoja, mm. LSHP lasten- ja nuortenpsykiatria, lasten poliklinikka, Ranuan kunta ja Rovaniemen kaupunki.

#### *Sähköisten lomakkeiden pilotointi ja verkkoneuvonnan käyttöönotot (kuntalaisille)*

- Muonio-Enontekiön terveydenhuollon kuntayhtymä: Psykologin verkkoneuvonta, avattu 04.2017
- Ranua: Perhetyön neuvonta, avattu 04.2017
- Enontekiö, Kemijärvi, Kolari ja Ranua: Sijais-/tukiperheen palkkio- ja korvauslaskelma, avattu 01.–04.2017
- TNO-hanke: Lapin koulutusneuvonta, avattu 01.2017

#### *Ammattilaisten välisen tiedonsiirron pilotointi*

- Yhteydenotto sosiaalihuoltoon tuen tarpeen arvioimiseksi - palvelu yhteistyössä Paljon tukea tarvitsevat – paljon palveluita käyttävät -hankkeen kanssa: Kemi, Kemijärvi, Keminmaa, Muonio, Posio, Ranua, Rovaniemi, Simo, Sodankylä, Tornio, Ylitornio, palvelut avattu 01.–05.2017
- Tornion kaupunki & Tornion II Alatornion apteekki: Lääketilauslomake apteekkiin, avattu 01.2017

Palveluista on tiedotettu sähköisellä uutiskirjeellä Lapin sosiaali- ja terveysalan ammattilaisia joka toinen kuukausi. Palveluista on tehty 1 lehtiartikkeli/julkaisu, 2 videota somessa, ja useita FB-julkaisuja.

#### *Virtu-palvelupisteiden kehittämien*

Vuoden 2017 lopussa Lapissa on 14 kunnassa 18 Virtu-palvelupistettä. Avatut Virtu-palvelupisteet:

- Sodankylä, Seita-säätiö
- Tornion kaupunki, kaupungintalo
- Muonion kunta, kunnanvirasto

➤ Inarin kunta, terveyskeskus

Poske osallistui Auta -hankekokeiluun (05–12/2017), jossa kehitettiin Virtu-palvelupisteisiin uusia toiminnallisuuksia. Kokeilun tarkoituksena oli auttaa kuntalaisia käyttämään sähköisiä palveluita Lapin kuntien Virtu-palvelupisteissä. Kokeilun keskeisimpiä hyötyjä ovat Virtu-palvelupisteitä käyttävät kuntalaiset sekä työntekijät, jotka saavat valmennusta ja ohjeistusta asiakkaidensa sähköisen asiointin tukemiseen. Virtu-palvelupisteiden hyödyntäminen lisääntyy, kun eri tyyppisiä sähköisen asiointin palveluita avattiin käyttöön, kuten esim. TE-palveluiden etävastaanotto ja Kelan etäpalvelu (kuvapuhelinpalveluita). Kokeilu tuotti myös malleja, joita voidaan kansallisesti hyödyntää tukea tarvitsevien asiakasryhmien tarpeisiin.

*Linkkejä materiaaleihin*

Opastuksen TOP7 -tsekkauslista:

- <http://www.sosiaalikallega.fi/teknologia/opastuksen-top-7-tsekkauslista/view>

Virtu-palvelupiste -toimintamalli:

- <http://www.sosiaalikallega.fi/teknologia/virtu-palvelupisteentoimintamallin-esittely/view>
- <http://www.sosiaalikallega.fi/virtu.fi/virtu-palvelupisteet/OhjeetTEpalvelut.pdf/>
- [Kaikkien virtu-palvelupisteiden ohjekirja löytyy virtu-palvelupisteiden palvelukortista](#)
- <http://www.sosiaalikallega.fi/hankkeet/virtu-fi-hanke/virtu-filoppuraportti-nettiin.pdf>

Taulukko I. Virtuaalisen sosiaali- ja terveystalokeskuksen tilastotiedot vuodelta 2017 – kuntalaiset

<b>Verkkoneuvonta ja asiointi: 95 palvelua</b> (10 kuntaa ja 2 kuntayhtymä: Enontekiö, Inari, Kemi, Kemijärvi, Kolari, Kolpene, Muonio, Pello, Ranua, Rovaniemi, Tornio, Kolpeneen palvelukeskus ja LSHP)	<b>3871 kysymystä tai lomaketta kuntiin</b>
<ul style="list-style-type: none"> <li>Perhe- ja sosiaalipalvelut (mm. lasten ja perheiden palvelut, lastensuojelu aikuissosiaalityö ja toimeentulo, vanhus- ja vammaispalvelut, perheneuvolapalvelut, päihdepalvelut, talous- ja velkaneuvonta, sosiaaliamies)</li> <li>Terveystuolto (mm. opiskeluterveydenhuolto, suun terveydenhuolto, mielenterveys- ja perheneuvola, äitiystuolto)</li> </ul>	1042 kysymystä
<ul style="list-style-type: none"> <li>Sähköiset lomakkeet (mm. suun terveydenhuolto, vanhuspalvelut, sijais- ja tukiperhe)</li> </ul>	2829 lomaketta
<b>Yleinen neuvontapalvelu: 14 palvelua</b> (palveluntuottajia eri alueilta ja toimijatahoilta)	<b>81 kysymystä</b>
<ul style="list-style-type: none"> <li>Kuntoutus ja työkyky, Kysy lapsen kehityksestä ja varhaiskasvatuksesta, Kysy lähisuhde- ja perheväkivallasta, Lapin koulutusneuvonta, Lapsiperheiden neuvonta, Neuvontaa rikoksen uhreille, Palveluohjaus, Psykologin verkkoneuvonta, Päihdehuolet, Terveystuolto, Toimeentulo, Tupakointi, Vammaispalvelut ja Vanhustyö</li> </ul>	
<b>Sähköinen ajanvaraus: 41 palvelua</b> (12 kuntaa, 2 kuntayhtymää: Enontekiö, Inari, Kemi, Kemijärvi, Kittilä, Keminmaa, Kolari, Muonio, Rovaniemi, Tornio, Lapin ja Länsi-Pohjan sairaanhoitopiirit ja Lapin alueellinen palvelu)	<b>156 218 varausta</b>
<ul style="list-style-type: none"> <li>LSHP ja LPSHP laboratorioajanvaraukset</li> </ul>	145 135 varausta
<ul style="list-style-type: none"> <li>Kuntien ajanvaraukset mm. hoitajille, lääkäreille</li> </ul>	8 705 varausta
<ul style="list-style-type: none"> <li>Alueellinen ajanvaraus Virtu.fi mm. virtu-palvelupisteet, palvelut kotiin</li> </ul>	2393 varausta
<b>Laskurit ja mittarit: Toimeentulotuki- ja elatusapulas- kurit</b>	<b>514 637 käyttökertaa</b>
<ul style="list-style-type: none"> <li>Toimeentulotukilaskuri</li> </ul>	399 548 käyttökertaa
<ul style="list-style-type: none"> <li>Elatusapulaskuri</li> </ul>	115 089 käyttökertaa
<b>Laskurit ja mittarit: 5 palvelua</b> (kansalaisen omaa tietoa)	
<ul style="list-style-type: none"> <li>Arjen lukujärjestys, Hyvinvoinnin kuntokortti, Oma päiväkirja, Oma tilannearvio, Rahankäytön seuranta</li> </ul>	
<b>Kuvapuhelinpalvelut: 25 palvelua</b> (palveluntuottajia eri alueilta ja toimijatahoilta)	
<ul style="list-style-type: none"> <li>Matalan kynnyksen palvelu: Doula-tukea loppuraskauteen ja synnytykseen, Jännittäjä-kurssi etänä, Kaksisuuntaisen mielialahäiriön hallintakurssi, Kirjoittajakurssi etänä, Kriisikeskus, Lapsiperheiden ja nuorten verkkopsykologi, Lastensuojelun lakineuvonta, Miestyö, Vauva valvottaa, Vauva- ja pikkulapsiperheiden ohjaus ja neuvonta, Vahvaxi-kurssi etänä, Videochat Raiskauskriisikeskus tukinainen</li> </ul>	12 palvelua
<ul style="list-style-type: none"> <li>Asiakkuuteen liittyvä palvelu: Ennaltaehkäisevän perhetyön etätapaaminen, Kelan etäpalvelu Virtu-palvelupisteellä, Kipu- poliklinikka etäyhteydellä, Koulukuraattorin etätapaaminen, Kuntoutuspsykoterapiaa etänä, LSHPn nuorisopsykiatrian</li> </ul>	13 palvelua

yksikön etävastaanotto, LSHPn lastenpsykiatrian yksikön etävastaanotto Neurologian poliklinikan palvelut etäyhteydellä, Rytmiryhmä vuorokausi- ja unirytmien tueksi, Seksuaaliterapeutin verkkoklinikka, Sosiaalitoimen etävastaanotto, TE-palvelut Virtu-palvelupisteessä, Työllistämisyksikön neuvontapalvelu	
<b>Virtu –palvelupisteet: 17 palvelupistettä, 14 kuntaa</b> (Enontekiö, Inari, Kemijärvi, Kolari, Muonio, Pello, Posio, Ranua, Rovaniemi, Savukoski, Sodankylä, Tornio, Utsjoki, Ylitornio)	
<b>Muu palvelu: 2 palvelua ja 8 linkkiä toiseen verkkopalveluun</b>	
<ul style="list-style-type: none"> <li>Oma kansio ja Länsi-Pohjan seniorineuvonta</li> </ul>	2 palvelua
<ul style="list-style-type: none"> <li>Apua eroon.fi Mielen terveystalo, Omakanta, Peluuri, Päihdelinkki, Kela saameksi ja Varjomaailma</li> </ul>	8 linkkiä
<b>Kansalaisten Vetuma-kirjautumiset virtu.fi asiointitilille</b>	<b>6105 kirjautumista</b>

Taulukko 2. Virtuaalisen sosiaali- ja terveystalokeskuksen tilastotiedot vuodelta 2017 – ammattilaiset

<b>Verkkokonsultaatio: 7 palvelua</b> (palveluntuottajia eri alueilta ja toimijatahoilta)	<b>39 kysymystä</b>
<ul style="list-style-type: none"> <li>Aikuissosiaalityö ja toimeentuloturva, Kuorsaus ja unitutkimus, Lasten oikeudet ja lastensuojelu, Päihdetyö, Vammaispalvelu, Vanhustyö ja Varhaiskasvatus,</li> </ul>	
<b>Työparipyyntö: 1 palvelu</b> (palveluntuottajia eri alueilta ja toimijatahoilta)	<b>8 pyyntöä</b>
<b>Kuvapuhelinpalvelut: 4 palvelua</b>	
<ul style="list-style-type: none"> <li>Geriatrin etäkonsultaatio, Lastensuojelun lakikonsultaatio, Psykologin konsultaatio ja Päihdepalveluinfo,</li> </ul>	
<b>Tiedonsiirtopalvelut 126 palvelua</b>	<b>4591 tiedonsiirtoa</b>
<ul style="list-style-type: none"> <li>Sosiaalitoimi: mm. Sosiaalipäivystys, Kehitysvammahuolto, Vammaispalvelun sosiaalityö, Sähköinen lastensuojeluilmoitus, Hyvä joulumieli lomake, yhteydenotto sosiaalihuoltoon tuen tarpeen arvioimiseksi</li> <li>Terveystalokeskus: mm. Hoitajan lähete, Tiedonsiirto Lyhkiyksikkö, Lääketilaus apteekki</li> </ul>	
<b>Virtu –ammattilaispisteet: 3 paikkaa</b> (Kemijärvi, Rovaniemi sosiaalivirasto ja perhepalvelukeskus)	
<b>Ammattilasten kirjautumiset eKollega-asiiantuntijapalveluun</b>	<b>13 381 kirjautumista</b>
<b>Ammattilaistunnuksia käyttäneet henkilöt</b>	<b>henkilöä</b>

Vuonna 2017 Virtu.fi ja Sosiaalikallega.fi -sivustojen käyttömäärä oli 691 246 kpl.

### **I.3 Pohjois-Pohjanmaan toimintayksikkö**

Posken toiminta Pohjois-Pohjanmaalla on viime vuosina keskittynyt palvelurakennemuutoksen edellyttämään kehittämistyöhön. Oulun muutosprosessi on vaikutuksiltaan merkittävä koko Pohjois-Suomen kannalta. Poske on tukenut omalta osaltaan palveluiden uudistamista toteuttamalla hyvinvointistrategista työtä ja sitä tukevaa alueellista hyvinvointitiedon tuottamista sekä tutkimuksellista kehittämistoimintaa.

Sosiaalialan osaamisen ylläpitämisen ja kehittämisen kannalta sosiaalityöntekijöiden saatavuuden varmistaminen on akuutti ongelma, johon alueella toteuttavalla sosiaalityöntekijöiden kouluttamisella on vastattava jatkossakin.

Pohjois-Pohjanmaan toimintayksikön taloudellishallinnollisesta infrastruktuurista on vastannut Oulun ammattikorkeakoulu (OAMK).

#### **Hyvinvointistrateginen työ ja hyvinvointitiedon tuottaminen**

##### *Hyvinvointistrateginen työ*

Pohjois-Pohjanmaan hyvinvointistrategista työtä organisoivat Pohjois-Pohjanmaan maakuntaliitto ja Pohjois-Pohjanmaan maakuntahallituksen nimeämä hyvinvoinnin yhteistyöryhmä (HYR) toimii maakunnallisen hyvinvoinnin edistämisen valmistelun ohjausryhmänä. Tässä työssä Posken Pohjois-Pohjanmaan toimintayksikkö on ollut vahvasti mukana. Maakunnallisessa hyvinvointiohjelmassa Pohjois-Pohjanmaan toimintayksikkö on toiminut koordinaattorina sosiaalisen osalta ja irrottanut resursseja tähän työhön. Pohjois-Pohjanmaan toimintayksikkö on osallistunut kunta- ja yhteistoiminta-alueiden tai seutujen tasolla toteutettavaan hyvinvointipoliittiseen ohjelmatyöhön resurssien puitteissa.

Alueellisessa sosiaali- ja terveysalan kehittämisen- ja vaikuttamistyössä Pohjois-Pohjanmaan toimintayksikkö on ollut vahvasti mukana. Pohjois-Pohjanmaan toimintayksikkö on ollut mukana Pohjois-Pohjanmaan maakunnallisen soten valmistelussa sekä maakuntaudistuksen valmistelussa. Pohjois-Pohjanmaan toimintayksikkö on ollut mukana Pohjois-Suomen aluehallintoviraston Hyvinvoinnin ja terveyden edistämisen neuvottelukunnassa.

Valtakunnallisessa sosiaali- ja terveysalan vaikuttamistyössä Posken Pohjois-Pohjanmaan toimintayksikkö on ollut vahvasti mukana osittain yhdessä muiden osaamiskeskusten kanssa, muun muassa sosiaali- ja terveydenhuollon lainsäädännön valmistelussa, sosiaali- ja terveysministeriön käynnistämässä sosiaalialan henkilöstöfoorumissa työssä ja alueellisen toiminnan kehittämisessä.

Posken toimesta on tuotettu tietoa Oulun kaupungin nuorten asiakkaiden sosiaalisen tuen tarpeista ja niihin vastaamisesta. Tieto hyödynnetään nuorten sosiaalisen tuen palvelujen kehittämisessä. Myös Kouluterveyskyselyn paikallista aineistoa on hyödynnetty. Samalla on kehitetty edelleen Posken tutkimusmetodista osaamista.

Poske on ollut mukana STM:n asettamassa sosiaali- ja terveydenhuollon asiakas- ja potilastiedon toissijaista käyttöä koskevaa lainsäädäntöä valmistelevassa työryhmässä.

### *Hyvinvointitiedon tuottaminen*

Pohjois-Pohjanmaan toimintayksikkö on vuonna 2017 jatkanut alueellista tiedontuotantoa. Alueellinen tiedontuotanto on ollut pirstaleista ja yksittäisistä intresseistä lähtevää. Se ei ole myöskään muodostanut ajallista jatkumoa eikä ajallinen luotettava vertailu ole ollut mahdollista. Ongelmien ratkaisemiseksi Poske on jatkanut systemaattista kehittämistyötä, jonka tavoitteena on hyvinvointitiedon tuottaminen eri näkökulmista:

- Kansalaisten kokemustieto hyvinvoinnin tilasta ja hyvinvointipalveluiden tarpeesta.
  - Palvelujen tuottajien tieto eri väestöryhmien hyvinvoinnista ja palvelujen vastaavuudesta ja kehittämistarpeista
  - Tilastoidindikaattoreiden sisältämä tieto hyvinvoinnin muutoksista.
  - Asiakasrekisteritieto palvelutarpeiden muutoksista sekä palvelujen ja asiakastyön vaikutuksista.
  - Paikkatieto, johon liittyen on edelleen valmisteltu hanketta yhteistyössä Jyväskylän, Seinäjoen, Lohjan, Hyvinkään, Pohjois-Pohjanmaan kuntien sekä SonetBotnian, Sosiaalitaidon ja Kosken kanssa. Hanke kohdistuu paikkatiedon hyödyntämiseen palvelulogistiikassa (SosGIS). Hankkeelle ei ole saatu rahoitusta ja sen etsimistä jatketaan.
- a) Alueellisen hyvinvointitiedon toimintamallin kehittämistä Poske on edistänyt seuraavilla toimenpiteillä:
- Yhteistyörakenteiden luominen ja vahvistaminen alueellisen tiedontuotannon ja hyvinvoinnin kokonaisarvioinnin varmistamiseksi. Alueellisen tiedontuotannon kehittämisen ja järjestämisen kannalta keskeisten toimijoiden yhteistoimintaa ja koordinaatiota on tiivistetty. Yhteistyörakenteiden kehittämiseksi on pidetty työseminaareja kaikkien keskeisten toimijoiden, muun muassa Pohjois-Pohjanmaan liiton, Pohjois-Pohjanmaan sairaanhoitopiirin, Pohjois-Suomen yliopistojen ja ammattikorkeakoulujen, THL:n ja Pohjois-Suomen AVI:n kanssa. Toiminta linkittyy kansalliseen ja muiden alueiden tiedontuotannon kehittämistyöhön.
  - Pohjois-Suomen sote-tiedontuotannon, tietorakenteen, uusien toimintakäytäntöjen ja tiedolla johtamisen yhteistyökonsortion (2015) käynnistäminen, jossa valmistellaan EAKR-hanketta Hyvinvointia koskevan alueellisen tietorakenteen luomiseksi ja tiedontuotannon muotojen ja tiedon hyödynnettävyyden kehittämiseksi.

- Pohjois-Suomen hyvinvointia koskevan tutkimusohjelman valmistelun käynnistäminen yhteistyössä tiedontuotannon ja tutkimusta tekevien toimijoiden kanssa.
- Hyvinvoinnin kokonaisarviointimallin edelleen kehittäminen muun muassa osana Pohjois-Pohjanmaan hyvinvointiohjelmatyötä. Maakunnan tai tietyn alueen hyvinvoinnin kokonaisarviointi tapahtuu asiantuntijatyönä edellä esitettyjen aineistojen näkökulmasta.
- Tiedon ja tutkimuksen tarpeiden arviointi Pohjois-Pohjanmaan sotessa yhteistyössä Pohjois-Pohjanmaan sosiaali- ja terveystalouden järjestämistä ja tuottamista valmistele- van Popster-hankkeen kanssa.

#### b) Tutkimus- ja selvitystoiminta:

- 2017 Poske oli mukana sosiaalialan osaamiskeskusten toteuttamassa selvityksessä sosiaalityöntekijöiden tilapäisenä sijaisena toimimisen tilanteesta kunnissa ja kuntayhtymissä. Raportti liittyy laajempaan valtakunnalliseen selvitykseen sosiaalihuollon ammattihenkilö- ja tehtävärakenteesta, jonka STM on tilannut Posken Pohjois-Pohjanmaan yksiköltä ja joka toteutetaan 2018 aikana.
- 2017 alkaen Poske on ollut mukana Lapin yliopiston SARA-hankkeen tutkimusosion määrällisessä tutkimuksen suunnittelussa ja analysoinnissa. Tutkimuksessa keskitytään saamelaisalueen ulkopuolella asuvien saamelaisten hyvinvointiin, palvelujen käyttöön ja identiteetin kokemiseen.
- Poske osallistui 2016 -17 Lapin yliopiston ja Lapin AMK:n yhteiseen, Sociopolis-hankkeen toteuttamaan tutkimukseen, jossa selvitettiin Lapin alueella työskentelevien sosiaalityöntekijöiden ja sosionomien osaamisprofiileja. Raportti julkaistaan osana Sosiaalityön tutkimuksen vuosikirjaa 2018.
- Poske on mukana THL:n Kouluterveyskysely-aineiston hyödyntämisessä opinnäytetöiden tutkimusmateriaalina Lapin yliopistossa.
- Oulun kaupungin palveluohjauskonseptin arviointitutkimus (I) ja sen jatkotutkimus palveluohjauksen asiakasvirroista ja



porrastuksesta (II) julkaistiin 2015 Posken julkaisusarjassa (nro 39) yhtenä kokonaisuutena nimellä ”Palveluohjaus – avain asiakastyöhön ja palveluhallintoon”. Tutkimustiedon hyödyntämistä palveluprosessien ja palveluohjauksen kehittämisessä on jatkettu Oulun uusissa hyvinvointikeskuksissa. Palveluohjausta koskeva tutkimus on ajankohtainen ja merkittävä yleisemmälläkin tasolla. Tutkimus tuottaa tietoa palveluohjauksen tärkeydestä ja mahdollisuuksista asiakkaan tarpeista lähtevien palvelujen toteuttamisessa uusissa sote-rakenteissa.

- Tutkimus Oulun kaupungin nuorten asiakkaiden (18-29 v) sosiaalisen tuen tarpeista saatiin päätökseen. Tutkimus julkaistiin 2016 Posken julkaisusarjassa (nro 41) nimellä ”Nuorten aikuisten sosiaalisen tuen tarpeet ja niihin vastaaminen”. Tutkimuksen keskeisin viesti on nuorten aikuisten sosialisointiprosessien eli kouluttautumisen, työllistymisen, taloudellisen itsenäistymisen ja elämänhallinnan vaikeutuminen yleensä sekä vaikeuksien kasaantuminen heikoimmassa tilanteessa oleville nuorille. Sosiaalisen tuen toteuttamisessa huomiota tulisi kiinnittää tuen kokonaisvaltaisuuteen ja jatkuvuuteen sekä nuoren autonomiaa vahvistaviin tuen muotoihin ja työmenetelmiin.
- Vuonna 2015 käynnistyi yhteistyö sosiaali- ja potilasasiamiesten verkostojen kanssa valtakunnallisen selvityksen laatimiseksi sosiaali- ja potilasasiamiestoiminnasta, tiedontuotannosta ja raportoinnista. Ensimmäisen valtakunnallisen kyselyn tulokset esitettiin keväällä 2016. Yhteistyö jatkuu uuden valtakunnallisesti toteutettavan kyselyn valmistelemissä ja potilasasiamiesten potilaan oikeuksien toteutumisen raportoinnin kehittämiseksi.
- Vuonna 2011 käynnistyi vertaileva hyvinvointitutkimus Unkarin ja Suomen välillä. Hankkeessa on toteutettu tutkijavaihtoa ja siitä on valmistunut ensimmäinen yhteinen julkaisu 2015 (Access to Services in Rural Areas, A Comparison of Finland and Hungary). Yhteistyötä jatketaan ja on toista julkaisua valmisteltu julkaistavaksi lähivuosina.

c) Yhteistyön jatkaminen muun muassa seuraavien jo tehtyjen aloitteiden ja avausten pohjalta:

- Hyvinvointitiedon tuottaminen eri näkökulmista hyvinvoinnin kokonaisarviointiin pohjaksi yhteistyössä Oamk:n opiskelijoiden ja opetus- ja tutkimushenkilöstön kanssa.
- Yhteistyö THL:n kanssa Kouluterveyskyselyjen kehittämiseksi ja aineiston käyttöönottamiseksi alueen korkeakoulujen opetuksessa ja opinnäytetöissä.
- Yhteistyön koordinointi sosiaalialan osaamiskeskusten välillä alueellisen tiedontuotannon sisällöllisessä ja metodisessa kehittämisessä.
- Kvantitatiivisen tutkimuksen ohjausta ja konsultointia lukuisille alueellisille tahoille.

## **Kehittämistoiminta ja osaamisen kehittäminen**

### *Kehittämistoiminta*

Lyhytkestoisiin hankkeisiin ja olemassa olevaan käytännön tietoon perustuva kehittämistoiminta on riittämätöntä syvälle menevien ajattelu- ja toimintatapojen muutosten aikaan saamiseksi. Uudistuva sosiaali- ja terveydenhuollon lainsäädäntö ja sote-reformi edellyttävät uudenlaista kehittämistoiminnan ajattelutapaa. Tarvitaan nykyistä tutkimuksellisempaa ja pitkäjänteisempää otetta palvelujen kehittämiseen sekä tiiviimpää yhteistyötä käytäntöjen kehittämisen, opetuksen ja tutkimuksen välille. Tavoitteiden edistämiseksi Pohjois-Pohjanmaan toimintayksikkö on vuonna 2017 toteuttanut seuraavia toimintoja:

- Kehittämistyön jatkaminen opetus-, tutkimus- ja kehittämistoiminnan mallin luomiseksi integroimalla Pohjois-Suomen korkeakoulujen toimijoita erilaisiin opetuskokeiluihin ja opinnäytetöiden ohjaukseen.

- Päihdetyön kokemusasiatuntijatoiminnan käynnistäminen yhteistyössä Oulun kaupungin, Oamk:n ja Diak:n kanssa. Kokemusasiatuntijoiden ja kaupungin päihdetyöntekijöiden koulutuksen toteuttivat Oamk:n ja Diak:n opetushenkilöstö.

### *Osaamisen kehittäminen*

Posken tekemän selvityksen (2012) mukaan Pohjois-Pohjanmaalla on yli 20 prosentin vajaus pätevistä sosiaalityöntekijöistä. Lähivuosina tilanne kärjistyy entisestään eläköitymisen seurauksena. Ongelma on pahin alueen pienissä kunnissa. Uusien kuntien ja sosiaali- ja terveysalan kuntayhtymien perustaminen tullee helpottamaan sosiaalityön organisointia alueella, mutta ne eivät kykene poistamaan sosiaalityöntekijäpulaa. Alueellista sosiaalityön tietotaitoa ja osaamista sekä työvoiman saantia on kyettävä parantamaan. Siksi keskeisenä painopistealueena on sosiaalityö.

Sosiaalityön ja sosiaalialan osaamisen kehittämiseksi Pohjois-Pohjanmaan toimintayksikkö on vuonna 2017:

- Ollut mukana Lapin yliopiston järjestämässä sosiaalityön informaatioteknologisessa maisterikoulutuksessa.
- Jatkanut sosiaalityön tutkielmaseminaaria ja jatkotutkimusseminaa Oulussa.
- Osallistunut Oamk:n ylempien sosiaali- ja terveysalan tutkintojen toteuttamiseen integroimalla opinnäytetöitä kuntien, järjestöjen ja yritysten sosiaali- ja terveyspalvelujen kehittämiseen ja edistämällä opiskelijoiden tutkimuksellisen kehittämistoiminnan valmiuksia.

Pohjois-Pohjanmaan toimintayksikkö on edistänyt koulutusyhteistyötä Pohjois-Suomen yliopistojen ja korkeakoulujen välillä ajankohtaisiin osaamistarpeisiin vastaamisessa:

- Järjestämällä kvantitatiivisen tutkimuksen kursseja edistäen niin muiden osaamiskeskusten kuin Poskenkin työntekijöiden tutkimusosaamista.

- Hyödyntämällä etäopetus- ja yhteysmahdollisuuksia Pohjois-Suomen alueella niin korkeakouluopetuksen kuin käytännön yhteistyön parantamiseksi.

Ylläpitänyt ja kehittänyt sosiaalialalla (osittain myös terveys- ja opetus- ja ope-  
tusalalla) työskentelevien ammattilaisten osaamista:

- Järjestämällä vaikuttamis- ja keskustelufoorumeja sosiaali- ja terveydenhuollon lainsäädäntöreformin valmistelusta.

### *Arviointitutkimus*

Alueellisen tiedontuotannon ja muun toiminnan rinnalla arviointi ja arviointitutkimus on yksi tehtäväalue, jossa Pohjois-Pohjanmaan toimintayksikkö on vahvasti mukana, esimerkkinä 2016 - 2017 toteutettu tiedon ja tutkimuksen tarpeiden arviointi Pohjois-Pohjanmaan sotessa.

## **1.4 Saamelaisyksikkö**

### **Saamelaisyksikön tehtäväkuva ja toimintaympäristö 2017**

Pohjois-Suomen sosiaalialan osaamiskeskuksen (Poske) valtakunnallisena erityistehtävänä on saamenkielisen väestön palvelutarpeiden huomioon ottaminen tarpeellisissa tehtävissä. Hallinnollisesti Saamelaiskäräjien yhteydessä toimiva Posken Saamelaisyksikkö huolehtii näistä tehtävistä yhteistyössä Lapin ja Pohjois-Pohjanmaan toimintayksiköiden kanssa. Saamelaisyksikössä työskentelee yksi osa-aikainen suunnittelija. Saamelaisyksikön ohjausryhmänä toimii saamelaiskäräjien sosiaali- ja terveyslautakunta.

Saamelaisyksikön keskeisenä tavoitteena on saamelaisten sosiaali- ja terveyspalvelujen saatavuuden parantaminen, sisällöllinen ja laadullinen kehittäminen, vaikuttavuuden arviointi sekä näihin liittyviin tutkimus- ja koulutustarpeisiin vastaaminen. Toiminta-alueena on lähinnä saamelaisten kotiseutualue ja yhteistoimintaverkostoon kuuluvat Pohjois-Suomen sosiaalialan osaamiskeskuksen muiden toimintayksiköiden lisäksi saamelaisten kotiseutualueen kunnat, järjestöt, yliopistot ja oppilaitokset sekä saamenkielisiä alan palveluja tuottavat ja kehittävät tahot Norjassa ja Ruotsissa.

Saamelaisyksikön toimintaa tulee kehittää sote-uudistuksessa saamelaisten kulttuuri-itsehallinnon pohjalta. Kehittämistarpeisiin nähden Posken saamelaisyksikön voimavaroja olisi vahvistettava. Saamelaisyksikön toiminnalle on turvattava saamelaisväestön palvelutarpeiden mukainen riittävä rahoitus. Sosiaalialan osaamiskeskuselle myönnetystä valtionavustuksesta 1,5 % on tarkoitettu käytettäväksi erityisavustuksena saamenkielisen väestön palvelutarpeiden huomioon ottamiseksi (koko maan alueella). Käynnissä olevissa palvelurakenne-, tiedontuotanto- ja osaamisverkostouudistuksissa on välttämätöntä varmistaa rakenne, toimintamalli ja resurssit, jotka mahdollistavat riittävän valtakunnallisen erityisosaamisen syntymisen. Tavoitteena on turvata saamelaisten terveyden ja hyvinvoinnin

tutkimus-, kehittämis- sekä koulutustarpeet sekä saamelaisen erityisosaamisen välittyminen paikallisella, alueellisella ja valtakunnallisella tasolla.

Valtion talousarviossa osoitettu rahoitus ei ole riittänyt kattamaan Posken saamelaisyksikön vuosittaisia toimintakuluja, koska palkkakulut ovat vuodessa suuremmat, kuin itse avustus. Viimeisen kahden vuoden aikana Posken saamelaisyksikön toiminnan rahoitusta on supistettu siten, että toimintaan kohdennetut resurssit ovat vähentyneet vuodesta 2013 vuoteen 2017 noin 50 %. Tästä johtuen vakituinen suunnittelija jouduttiin osa-aikaistamaan vuodelle 2017. Suunnittelija työskenteli 50% työajalla. Saamelaiskäräjät ei ole voinut heikentyneen taloudellisen tilanteensa vuoksi vahvistamaan omarahoitusosuutta osaamiskeskustoimintaan. Saamelaisyksikön vakituinen virkamies Eila-Marja Labba oli virkavapaalla 1.1.–31.3.2017 sekä 1.11.–31.12.2017. Virkavapauksien sijaisena on toiminut FM Riitta Lehtola ajalla 15.2.–28.2.2017 sekä 1.11.–31.12.2017. Muutoin saamelaisyksikön kiireelliset tehtäviä on hoitanut Saamelaiskäräjien hallintopäällikkö Pia Ruotsala.

## **Saamelaisyksikön päätavoitteet 2017**

- 1) Saamelaisyksikön toiminnan vahvistaminen ja kehittäminen sote- ja maakuntauudistuksessa saamelaisten kulttuuri-itsehallinnon pohjalta
- 2) Perusoikeuksia toteuttavien ja yhdenvertaisten saamenkielisten hyvinvointipalvelujen palvelukokonaisuuksien saatavuuden turvaaminen ja kehittäminen
- 3) Saamenkielisten palvelujen menetelmällisen kehittämistyön jatkuvuuden turvaaminen
- 4) Koulutetun saamenkielisen ammattihenkilöstön saatavuuden parantaminen ja osaamisen vahvistaminen
- 5) Saamelaisten terveyttä ja hyvinvointia koskevan ajantasaisen tiedon tuottamisen edistäminen
- 6) Pohjoismaisen saamelaisyhteistyön kehittäminen ja vahvistaminen

## Saamelaisyksikön toteutunut toiminta vuonna 2017

### 1) Saamelaisyksikön toiminnan vahvistaminen ja kehittäminen

Kertomusvuonna Saamelaisyksikön toiminnalle ei ole pystytty turvaamaan riittäviä taloudellisia resursseja lakisääteisten tehtävien hoitamiseksi. Pohjois-Suomen sosiaalialan osaamiskeskuksen valtakunnallisen erityistehtävän toteuttaminen on käymässä mahdottomaksi resurssien riittämättömyyden vuoksi. Tämän seurauksena erityisesti saamelaisten kotiseutualueen saamenkielinen väestö on joutumassa eriarvoiseen asemaan suomenkielisen valtaväestön kanssa, koska saamenkielisten sosiaali- ja terveydenhuollon palvelujen kehittymistä ei ole turvattu. Erityisesti se heikentää inarin- ja koltansaamenkielisten palvelujen kehittämistä. Suomi on saanut useita suosituksia kansainvälisten ihmisoikeussopimusten noudattamista valvovilta elimiltä parantaa saamenkielisiä sosiaali- ja terveyspalveluja lisätoimin.

Kehittämishjelman toimenpiteet on pyritty sisällyttämään soteuudistuksen kärkihankkeisiin, Pohjois-Suomen sosiaalialan osaamiskeskuksen, saamelaisten kotiseutualueen kuntien ja muiden keskeisten kehittämisorganisaatioiden toimintaan. Ohjelman tavoitteiden saavuttamista ja toimeenpanoa tukevat saamenkielisten sosiaali- ja terveyspalvelujen turvaamiseksi osoitettu valtionavustus sekä erilaiset saamelaisten sosiaali- ja terveydenhuollon kehittämiss Hankkeisiin myönnetty valtionavustukset.

### 2) Saamenkielisten ja kulttuurinmukaisten palvelujen yhdenvertaisen saatavuuden turvaaminen ja kehittäminen

Saamelaisyksikön tavoitteena on ollut olla mukana sote- ja maakuntauudistuksessa tukemassa toimia, joilla saamelaisperheiden palveluita tuotetaan yhdenvertaisesti saamelaiskulttuurin lähtökodista. Näillä toimilla tuetaan saamen kielen ja kulttuurin ylläpitämistä ja kehittämistä, sekä ennaltaehkäistään mahdollisia ongelmia, jolloin perheiden kokema hyvinvointi lisääntyy. Saamelaisyksikkö on osallistunut ja pyrkinyt tuomaan esiin saamelaiskysymyksiä kaikilla

sosiaali- ja terveystalveluiden osa-alueilla, myös käynnissä olevassa sote-uudistuksessa.

Saamelaisyksikkö on osallistunut aktiivisesti Lapin sote-tuotanto-alueen saamenkielisten palvelujen valmisteluun sekä saamelaisen palveluohjausmallin sekä asiakasosallisuusmallin kehittämiseen. Saamelaisyksikössä pyritään innovatiivisia ratkaisumalleja kehittämällä kokonaisvaltaisiin, asiakaslähtöisiin palvelumalleihin, jotka tukevat ja ylläpitävät saamen kielen ja kulttuurin säilymistä sekä kehittymistä.

Saamelaiskäräjien sote-lautakunnan pj ja hallintopäällikkö ovat osallistuneet sote-muutosjohtaja Sinikka Salon (STM) järjestämään yhteistyökokoukseen 12.5.2017 Inarissa. Tilaisuudessa tehtiin katsaus sote- ja maakuntaudistuksen valtakunnalliseen ja alueelliseen valmisteluun ja kuultiin saamelaisalueen eri edustajien näkemyksiä sote-valmistelun etenemisestä ja siinä huomioitavista asioista sekä vaikutuksista saamenkielisiin palveluihin. Lapin maakunnassa on aloittanut keväällä 2017 kaksi Sipilän hallituksen kärkihanketta; Perhekeskustoimintamalli Lappiin- sekä Toimiva kotihoito Lappiin -hankkeet. Saamelaisyksikkö on osallistunut maakunnallisen LAPE- ja Toimiva kotihoito-hankkeiden järjestämiin seminaareihin ja yhteistyökokouksiin. Saamelaiskäräjien hallintopäällikkö ja saamelaisyksikön suunnittelija toimivat hankkeiden ohjausryhmissä.

Saamelaisyksikön suunnittelija on osallistunut Posken järjestämiin työkoukuihin 12.6.2017 aiheena asiakkaan palveluohjaus sekä 12.12.2017 valinnanvapauslakia koskevaan työpajaan, jossa koottiin lausunto valinnanvapauslain vaikutuksista mm. kielellisiin oikeuksiin. Saamelaiskäräjien ja Posken yhteinen yhteistyökokous järjestettiin Inarissa 16.10.2017.

Saamelaisen osaamisen ja asiantuntijuuden välittymistä on pyritty edistämään osallistumalla erilaisten hankkeiden järjestämien tilaisuuksien tarjoamiin mahdollisuuksiin esitellä saamelaiskulttuurin mukaisia palveluja ja työtapoja. Saamelaisyksikkö on osallistunut



mm. Rovaniemellä 11.–12.10.2017 järjestettyyn lapsi- ja perhepalveluiden kehittämishankkeeseen (LAPE) liittyvään palveluohjausseminariin. Seminaarissa tuotiin esille eri palveluohjauksen ajankohdaisia teemoja ja käytäntöjä sekä tutkimusnäkökulmaa. Päivillä käsiteltiin muun muassa asiakkaiden palveluiden käytön ja tuen tarpeen tunnistamista, suunnitelmallista työskentelyä sekä erilaisia palveluohjaustarpeita ja toimintarakenteita.

Saamelaisyksikkö onnistunut tavoitteessaan perustaa Virtu.fi -etäpalvelupiste Kulttuurikeskus Sajokseen yhteistyössä Posken kanssa. Virtu.fi on luotettava ja tietoturvallinen palvelu, jota ylläpitää Pohjois-Suomen sosiaalialan osaamiskeskus yhdessä Lapin kuntien ja sairaanhoitopiirien kanssa. Virtu.fi -verkkopalvelusta voi käyttää kunnan, kuntayhtymien, valtion, järjestöjen sekä Pohjois-Suomen sosiaalialan osaamiskeskuksen koordinoimia palveluita. Inarin kunta avasi Ivalon terveyskeskuksessa Virtu-pisteen syksyllä 2017. Sajoksen palvelupiste avataan helmikuussa saamelaisten kansallispäivänä 6.2.2018.

3) Saamenkielisten palvelujen menetelmällisen kehittämistyön jatkuvuuden turvaaminen

Saamelaisten sosiaali- ja terveysasioita koskevaa palveluohjausta on kehitetty Posken Paljon tukea tarvitsevat -hankkeessa. Saamelaisosion suunnittelijana toimi Kristiina Magga. Saamelaisyksikkö on osallistunut aktiivisesti Paljon tukea tarvitsevat -hankkeen saamelaisen palveluohjausmallin kehittämistyöhön. Hankkeessa kehitettiin saamelaisten kulttuuriin ja saamenkieleen perustuva saamelainen palveluohjausmalli. Sitä esiteltiin 6.4.2017 ”Millainen on tulevaisuuden saamelainen palveluohjausmalli” -työpajassa Inarin Sajoksessa palveluntuotantoon osallistuvien tahojen ja kehittäjä-osajien kesken. Tavoitteena on ollut tuottaa paljon tukea tarvitseville ja paljon palveluita käyttäville pohjoissaamenkielinen palveluohjausmalli, jossa saamelaisten erityistarpeet huomioidaan.

Saamelaisyksikkö on selvittänyt Mielenterveystalo.fi saamelais-osahankkeen toteuttamismahdollisuuksia yhdessä Helsingin sairaanhoitopiirin kanssa. Saamelaiskäräjät järjesti ODA-hankkeen ja Virtuaalisairaala 2.0 -hankkeen kanssa työpajan sähköisistä saamenkielisistä sosiaali- ja terveystalvveluista. Työpajan pohjalta päätettiin käynnistää yhteinen projekti saamenkielisten digitaalisten sote-palveluiden kehittämistä.

Työpajassa puheenvuoron piti myös SÁRA-hanke, joka esitteli alustavia tutkimustuloksiaan kaupunkisaamelaisten palvelutarpeista sote- ja maakuntauudistuksessa. Saamelaisyksikkö on toiminut yhteistyössä Lapin yliopiston SÁRA-hankkeen kanssa. SÁRA – Saamelaisten hyvinvointi ja yhdenvertaisuus: hyvinvointipalvelut osallisuuden vahvistamisessa -hankkeessa selvitetään valtakunnallisesti saamelaisten palvelutilanne ja tarkastellaan, miten omakieliset ja kulttuurilähtöiset hyvinvointipalvelut voivat lisätä saamelaisten yhdenvertaisuutta ja työmarkkinaosallisuutta.

#### 4) Saamelaisten sosiaali- ja terveystalvveln kehittämishjelma 2016

Saamelaisyksikkö on osallistunut saamelaisten sosiaali- ja terveystalvveln kehittämishjelman 2016–2019 valmisteluun. Kehittämishjelma hyväksyttiin Saamelaiskäräjien kokouksessa 19.12.2016. Kehittämishjelman toimenpiteet pyritään sisällyttämään Pohjois-Suomen alueella valmisteltaviin Kaste-hankkeisiin, Posken, saamelaisten kotiseutualueen kuntien ja muiden keskeisten kehittämishjorganisaatioiden toimintaan.

#### 5) Osaamisen vahvistaminen ja tiedontuotanto

Saamelaisyksikkö on osallistunut Lapin yliopiston sosiaalityön SÁRA-hankkeen (saamelaisten hyvinvointi ja sosiaalinen osallisuus -hankkeen) tiedontuotantotyöpajoihin ja muuhun toimintaan. Hankkeessa kehitetään menetelmiä saamelaisten palvelusuunnittelua tukevan, palvelutilanteita ja -tarpeita koskevan tiedon tuotta-

miseksi. Saamelaisyksikkö on ollut mukana Lapin yliopiston saamelaisia hankkeita koskevien tutkimusten informaatiotilaisuudessa Rovaniemellä 24.5.2017.

Saamelaisyksikkö on osallistunut Palvelut asiakaslähtöisiksi -kärkihankkeen asiakkaiden osallistumisen toimintamalli -osahankkeen kehittämiseen. Lappi valittiin yhdeksi viidestä maakunnasta kehittämään asiakkaiden osallisuutta ja osallistumista sosiaali- ja terveyspalveluissa. Muut maakunnat ovat Eksote, Etelä-Pohjanmaa, Keski-Suomi ja Omahäme. Hanketta ohjasi ja rahoitti sosiaali- ja terveysministeriö. Lapissa hankkeen toiminta-aika oli 10.4.–31.12.2017.

Lapin Lape- hanke (Perhekeskusmalli Lappiin) ja Pohjois-Suomen sosiaalialan osaamiskeskuksen saamelaisyksikkö on aloittanut marraskuussa 2017 selvitystä koskien saamenkielisten sote-osaajien ammatti- ja kielitaitoa. Tulevien maakunta- ja sote-uudistusten myötä on nähty tärkeäksi selvittää kattavasti saamenkielisten sote-osaajien ammatti- ja kielitaitoa. Maakuntaudistuksen myötä saamenkielisten palveluiden parempi koordinointi ja osaajien kartoitus on nähty yhdeksi avainkysymykseksi saamenkielisten palveluiden turvaamisen kannalta. Selvitys valmistuu keväällä 2018. Kyseinen selvitys palvelee myös Lape-hankkeen sekä valinnanvapauslain tavoitteita.

Valtakunnallisten Osaamiskeskusten vuotuiset kokoontumispäivät järjestetään elokuussa 2018 Kilpisjärvellä. Vuoden 2018 Oske-päivien teemana on Lappi ja saamelainen kulttuuri. Saamelaisyksikön, Lape-hankkeen ja I&O-hankkeen saamelaisosioiden suunnittelijat ovat osallistuneet toimintavuonna 2017 aktiivisesti päivien suunnitteluun. Tavoitteena on, että päivien suunnittelussa otetaan saamelaiset kulttuurisensitiivisesti huomioon, jolloin vältetään kulttuurisilta ylilyönneiltä.

## 6) Koulutus

Saamelaisyksikkö on ollut mukana mahdollistamassa ja edistämässä saamen kielen ja kulttuurin erityistarpeet huomioivan lastentarhanopettajakoulutuksen syntymistä/alkamista yhdessä Saamelaiskäräjien, Saamelaisalueen koulutuskeskuksen, Oulun yliopiston Giellagas-instituutin, Oulun yliopiston kasvatustieteiden tiedekunnan, Sámi Allaskuvlan ja Lapin yliopiston kanssa. Toimilla on edistetty saamenkielisen varhaiskasvatusalan henkilöstön saatavuutta. Syksyllä 2016 alkaneen koulutuksen tavoitteena on vastata lastentarhanopettajapulaan ja samalla toimia yhtenä kieltä ja kulttuuria elvyttävänä toimenpiteenä. Koulutus jatkuu vuoden 2018 loppuun.

## 7) Verkostoyhteistyö

Saamelaisyksikön päämääränä on ollut yhteistyön vahvistaminen sosiaali- ja terveyspalveluja tuottavien ja kehittämistä vastaavien toimijoiden kanssa. Saamelaisyksikkö on tehnyt yhteistyötä saamelaisalueen kuntien sosiaali- ja terveyspalveluyksiköiden kanssa, jotta saamelaiskulttuurin erityispiirteet huomioitaisiin toiminnassa paremmin. Saamelaisyksikön suunnittelija osallistui Inarin kunnan järjestämään Ovttas – Yhdessä 2017 -seminaariin, jossa käsiteltiin nuorten hyvinvointia, harrastusmahdollisuuksia ja niiden merkitystä nuorten hyvinvoinnille.

Saamelaisyksikkö on toiminut yhteistyössä saamelaisyhdistysten kanssa. Saamelaisyksikkö on ollut yhteistyökumppanina SámiSosterin Čoahkis – Koossa -hankkeessa. Hankkeen tavoitteena on ollut saamelaisten hyvinvoinnin ja terveysneuvonnan edistäminen lisäämällä saamenkielisen terveysneuvontamateriaalin saatavuutta koaamalla jo olemassa olevista materiaaleista nettipohjainen materiaalipankki. Saamelaiskäräjien sote-sihteerin osallistui SámiSosterin 20-vuotisjuhlallisuuksiin joulukuussa.

Saamelaisyksikkö on toiminut yhteistyössä alan kansallisten ja kansainvälisten tutkimuslaitosten kanssa tiedon tuottamiseksi saamelaisten hyvinvointiin ja elinoloihin liittyvissä kysymyksissä. Muun

muassa Inarissa järjestetyissä saamelaisten sosiaali- ja terveystalvitejen saamelaisten hyvinvointiin liittyvissä seminaarissa asiantuntijoita on ollut mm. Lapin maakunnasta, Lapin yliopistosta sekä Poskesta. Saamelaisyksikkö on myös osallistunut Lapin yliopiston Arktisen keskuksen järjestämään saamenkielisten vammaisten ihmisoikeuksia käsittelevään seminaariin, jossa esiteltiin uusimpia tutkimuksia ja selvityksiä koskien saamelaisten vammaisten ihmisoikeuksien toteutumista ja palveluiden tilaa. Seminaarissa piti puheenvuoron myös saamelaiskäräjien hallintopäällikkö.

Saamelaisyksikön tavoitteena on ollut toimia yhteistyössä alan kansallisten ja kansainvälisten tutkimuslaitosten kanssa tiedon tuottamiseksi saamelaisten hyvinvointiin ja elinoloihin liittyvissä kysymyksissä. Saamelaiskäräjien sote-sihtööri ja saamelaisyksikön suunnittelija ovat osallistuneet joulukuussa 2017 saksalaisen tutkijan Tom Schwarzenbergin tutkimukseen ja kertoneet saamenkielisten sote-palveluiden tilanteesta Suomessa sekä sote- ja maakuntaudistuksesta.

## 8) Pohjoismaiden yhteistyö

Saamelaisyksikön tavoitteena on edistää pohjoismaista yhteistyötä saamelaisten aseman ja palvelutilanteen parantamiseksi. Saamelaisyksikkö on työssään osallistunut rajat ylittävän yhteistyön vahvistamiseen. Lape-hanke teki tutustumismatkan Norjan Karasjoelle 4.9.2017 saamelaiskäräjien hallintopäällikkö Pia Ruotsala-Kangasniemen kanssa. Matkan aikana Lape-hanke tutustui perhesuojelukeskus Familievernetiin sekä nuorten psykiatriseen klinikkaan Sanksiin. Saamelaiskäräjät avusti matkan koordinoinnissa ja järjestämisessä. Pia Ruotsala-Kangasniemi toimi matkalla myös tulkkina. Tutustumiskäynnit ja rajayhteistyö mahdollistavat uusien ideoiden sekä saamelaisen kulttuurin ja kielen huomioivien toimintatapojen löytymisen.

## 2 RESURSSIT

Sosiaali- ja terveysministeriö myöntää vuosittain valtionavustusta osaamiskeskusten toimintaan. Osaamiskeskustoimintaan on varattu vuodelle 2017 3 milj. euroa. Valtionavustus jakautuu eri osaamiskeskuksille suhteessa väestöön (80%) ja pinta-alaan (20%). Posken perustoimintaan on myönnetty vuonna 2017 valtionavustusta 509 862 euroa. Valtionavustuksesta on määrätty 45 000 euroa erityisvaltionavustukseksi saamenkielisten palveluiden kehittämiseen. Lisäksi erillistä rahoitusta on saatu projektirahoituksilla mm. EU-rahoituksen ja Kasterahoituksen kautta. Lapin läänin kunnat ovat osallistuneet Posken Lapin toimintayksikön perustoiminnan rahoitukseen 0,50 euroa/asukas. Lapin yliopisto toimii osaamiskeskuksen oikeushenkilönä, koordinoien yhteisen neuvottelukunnan avulla toimintayksiköiden toimintaa ja huolehtien keskushallintoon päin Pohjois-Suomen sosiaalialan osaamiskeskuksen asemasta, rahoituksesta ja toiminnallisista edellytyksistä.

### ➤ **Poske/Lapin toimintayksikkö:**

Perushenkilöstö koostuu kehitysjohtajasta, sosiaalityön kehittämispäälliköstä, suunnittelijasta ja taloussihteeristä. Sosiaalityön kehittämispäällikkö on tehnyt vuonna 2017 60% työaikaan. Eri hankkeissa on toiminut vuoden 2017 aikana noin 24 työntekijää. Kehittäjätyöntekijät ovat toimineet/sijoitettu Lapin eri kuntiin. Hankkeita vuonna 2017: 1) Kansa-koulu -hanke (STM) 2) Asiakkaiden osallisuuden kehittäminen -kärkihanke (STM), 3) Perhekeskustoimintamalli Lappiin -hanke (STM), 4) Virtu.fi tiedotushanke (EAKR), 5) Paljon tukea tarvitsevat – Paljon palveluita käyttävät (Kaste), 6) Sociopolis-hanke (ESR), 7) Ikäihmisten kärkihanke & Toimiva kotihoito Lappiin -hanke (STM), 8) Lape-muutosohjelma & -muutosagentti (STM), 9) I&O-muutosohjelma & -muutosagentti (STM).

➤ **Poske/Pohjois-Pohjanmaan toimintayksikkö:**

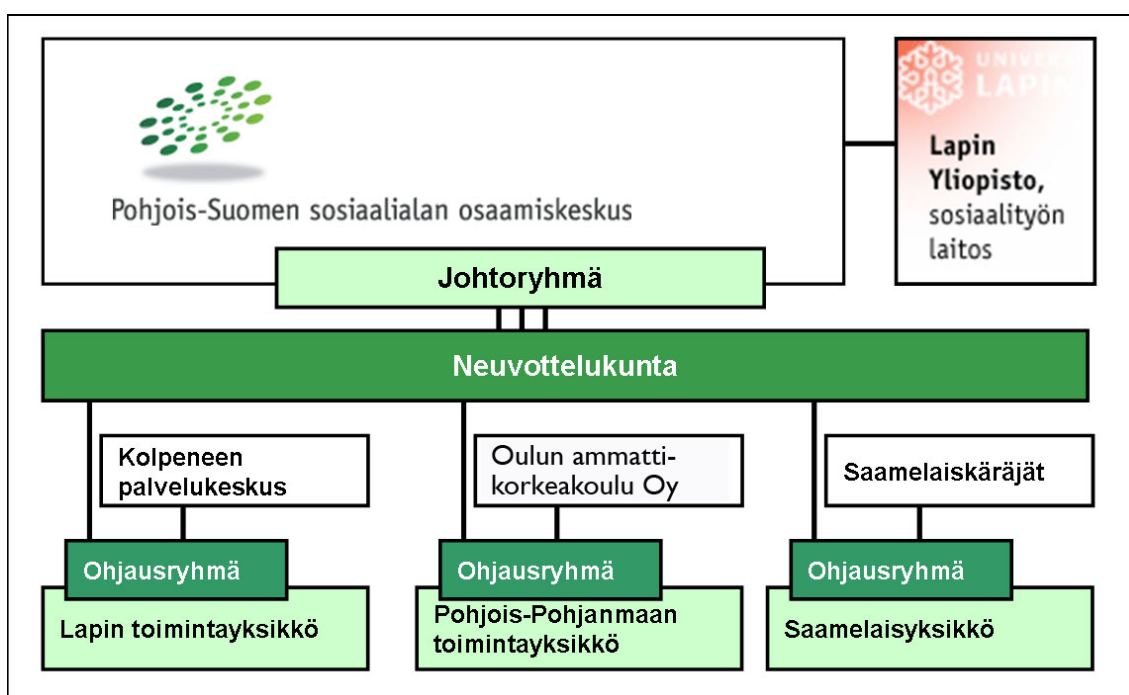
Perushenkilöstö on koostunut vuonna 2017 sosiaalipalveluiden professorista, hallintojohtajasta ja kolmesta tutkijasta (hanke-  
rahoituksella).

➤ **Poske/Saamelaisyksikkö:**

Perushenkilöstö on koostunut vuonna 2017 yhdestä suunnitte-  
lijasta, joka työskenteli 50% työajalla.

## Pohjois-Suomen sosiaalialan osaamiskeskus (Poske)

Pohjois-Suomen sosiaalialan osaamiskeskus (Poske) on osa valtakunnallista osaamiskeskusverkostoa. Valtakunnallisesti osaamiskeskustoimintaa koskeva laki (1230/2001) ja asetus (1411/2001) on tullut voimaan vuoden 2002 alusta. Poske on Lapin yliopiston, Saamelaiskäräjien, Kolpeneen palvelukeskuksen kuntayhtymän ja Oulun ammattikorkeakoulu Oy:n muodostama sopimus pohjainen organisaatio, jota ohjaa ja johtaa neuvottelukunta. Poske on yksi yhtenäinen toiminnallinen kokonaisuus, joka muodostuu kolmesta alueellisesta toimintayksiköstä: Lapin ja Pohjois-Pohjanmaan toimintayksiköstä sekä Saamelaisyksiköstä. Saamelaisyksikkö vastaa saamelaisten hyvinvointipalveluiden kehittamisestä, joka on Pohjois-Suomen sosiaalialan osaamiskeskuksen valtakunnallinen erityistehtävä.



Lapin yliopisto toimii Pohjois-Suomen sosiaalialan osaamiskeskuksen oikeushenkilönä, jonka kautta Pohjois-Suomen osaamiskeskuksen rahoitus välittyy. Lapin yliopisto koordinoi yhteisen neuvottelukunnan avulla Pohjois-Pohjanmaan ja Lapin toimintayksiköiden sekä Saamelaisyksikön toimintaa.



## **Pohjois-Suomen sosiaalialan neuvottelukunta:**

- Edustaa koko Pohjois-Suomen sosiaalialan osaamiskeskusta
- Koordinoi Pohjois-Suomen sosiaalialan osaamiskeskuksen toimintaa ja päättää sitä koskevista yhteisistä asioista
- Linjaa Pohjois-Suomen sosiaalialan osaamiskeskuksen toiminnan painopisteet

Toimintayksiköillä on omat alueelliset ohjausryhmänsä, jotka koostuvat alueiden keskeisimmistä toimijoista. Toimintayksiköiden hallinnoivat tahot (Kolpene, Oulun ammattikorkeakoulu Oy) asettavat määräajaksi toimintayksiköiden ohjausryhmät, jotka valvovat ja ohjaavat toimintaa. Saamelaisyksikön ohjausryhmänä toimii Saamelaiskäräjien sosiaali- ja terveyslautakunta.

## **Pohjois-Suomen sosiaalialan osaamiskeskuksen julkaisusarja**

Julkaisut ovat saatavilla pdf-muodossa osoitteessa:

<http://www.sosiaalikallega.fi/poske/julkaisut/>

### **Nuorten aikuisten sosiaalisen tuen tarpeet ja niihin vastaaminen.**

Arja Honkakoski & Petri Kinnunen & Petri Vuorijärvi. Pohjois-Suomen sosiaalialan osaamiskeskuksen julkaisusarja 41. 2016.

### **Polkuja yhteistyöhön – siltoja muutokseen. Päihdetyön kehittämistä Lapissa ja Kainuussa.**

Nina Peronius (toim.). Pohjois-Suomen sosiaalialan osaamiskeskuksen julkaisusarja 40. 2015.

### **Palveluohjaus – avain asiakastyöhön ja palveluhallintoon.**

Arja Honkakoski & Petri Kinnunen & Petri Vuorijärvi & Mervi Raappana. Pohjois-Suomen sosiaalialan osaamiskeskuksen julkaisusarja 39. 2015.

### **Minun elämäni -hanke henkilökohtaisen avun tuottajana ja työllistäjänä. Arviointitutkimus hankkeen toiminnasta**

Petri Vuorijärvi. Pohjois-Suomen sosiaalialan osaamiskeskuksen julkaisusarja 38. 2014.

### **"Näkkeehän ne minkälaista apua tartten". Kattava palvelutarpeen arviointi Vanhuspalvelulain tavoitteena**

Tuomas Alatalo & Varpu Ilvesluoto & Maria Joonas & Aino-Mari Koistinaho & Riina Kortelainen & Suvi Penttilä-Sirkka & Irja Vääräniemi. Pohjois-Suomen sosiaalialan osaamiskeskuksen julkaisusarja 37. 2014.

### **Herkkuja PaKasteesta -työkalukirja**

PaKaste-hanke. Pohjois-Suomen sosiaalialan osaamiskeskuksen julkaisusarja 36. 2013.

### **Oulun seudun seudun lasten ja nuorten hyvinvointitutkimus. 11-, 14-, ja 17-vuotiaiden hyvinvointikysely 2010. 18-29-vuotiaiden hyvinvointikysely 2011**

Petri Kinnunen & Petri Vuorijärvi & Arja Honkakoski. Pohjois-Suomen sosiaalialan osaamiskeskuksen julkaisusarja 35. 2013.

### **e-Asiantuntijuus sosiaalipalveluiden verkkonevonnassa**

Vuokko Ohtonen. Pohjois-Suomen sosiaalialan osaamiskeskuksen julkaisusarja 34. 2011.

### **Viihtyvät ja vaihtuvat. Lastensuojelun sosiaalityöntekijöiden työssä pysymiseen ja työstä lähtemiseen vaikuttavat tekijät**

Kari Matela. Pohjois-Suomen sosiaalialan osaamiskeskuksen julkaisusarja 33. 2011.

**Sosiaalityön vaikuttavuuden arvioinnin ensiaskeleet Lapista - tutkimus sosiaalitoimistojen työn vaikuttavuudesta**

Tarja Kemppainen & Kaisa Kostamo-Pääkkö & Asta Niskala & Pekka Ojaniemi & Kerttu Vesterinen. Pohjois-Suomen sosiaalialan osaamiskeskuksen julkaisusarja 32. 2010.

**Kohti toimijuutta - ikäihmisten ja vanhustyön työntekijöiden toimijuuden vahvistuminen**

Maarit Kairala (toim.). Pohjois-Suomen sosiaalialan osaamiskeskuksen julkaisusarja 31. 2009.

**Sinun? Minun? Meidän? Varhaiskasvatuksen kehittämissikköhanke Varhis 2006-2008.**

Marja Hiitola-Moilanen & Anu Määttä & Leena Oikkonen & Marjut Parhiala & Hannakaarina Sarvela & Aira Vähärautio. Pohjois-Suomen sosiaalialan osaamiskeskuksen julkaisusarja 30.

**Sosiaalitoimen verkkoneuvonta. Viranomaisen neuvontavelvollisuus, henkilötietojen käsittely ja käytännön toteutus**

Yrjö Nikunlassi. Pohjois-Suomen sosiaalialan osaamiskeskuksen julkaisusarja 29. 2008.

**Sosiaalinen yritystoiminnassa ja työllistämisessä**

Petri Vuorijärvi & EQUAL-HOT-hankkeen työryhmä. Pohjois-Suomen sosiaalialan osaamiskeskuksen julkaisusarja 28. 2008.

**Kiitos kysymyksestä**

Kerttu Vesterinen (toim.). Pohjois-Suomen sosiaalialan osaamiskeskuksen julkaisusarja 27. 2007.

**Kulttuuritietoisia kohtaamisia. Sosiaali- ja terapiatyöstä saamelaisalueella**

Harald Eidheim & Vigdis Stordahl (toim.). Pohjois-Suomen sosiaalialan osaamiskeskuksen julkaisusarja 26. 2007.

**Erityisvarhaiskasvatusta yli kuntarajojen SYKE-hankkeen loppuraportti**

Hannakaarina Sarvela (toim.). Pohjois-Suomen sosiaalialan osaamiskeskuksen julkaisusarja 25. 2007.

**Kylät muutoksessa. Hankkeet kylien hyvinvoinnin edistäjinä?**

Arja Kilpeläinen & Yrjö Nikunlassi (toim.). Pohjois-Suomen sosiaalialan osaamiskeskuksen julkaisusarja 23. 2006.

**Puhumattomat paikat. Puheenvuoroja perheestä**

Liisa Hokkanen & Maritta Sauvola (toim.). Pohjois-Suomen sosiaalialan osaamiskeskuksen julkaisusarja 22. 2006.

**Yhteyksistä yhteistyöhön-yhteistyöllä tavoitteisiin**

Jaana Kyllönen. Pohjois-Suomen sosiaalialan osaamiskeskuksen julkaisusarja 21. 2006.

### **Perhetyötäkö kaikki?**

Mervi Uusimäki. Pohjois-Suomen sosiaalialan osaamiskeskuksen julkaisusarja 20. 2006.

### **Kehittämisen polkuja perhetyössä**

Marja Hiitola-Moilanen (toim.). Pohjois-Suomen sosiaalialan osaamiskeskuksen julkaisusarja 19. 2006.

### **Lapsidiskurssit Varhaiskasvatussuunnitelman perusteissa**

Pirjo Rautio. Pohjois-Suomen sosiaalialan osaamiskeskuksen julkaisusarja 18. 2005.

### **Moniammatillinen yhteistyö lasten ja nuorten syrjäytymisen ehkäisyssä**

Mikko Airto & Susanna Helavirta & Jorma Kurkinen & Katriina Lojonen & Mervi Uusimäki. Pohjois-Suomen sosiaalialan osaamiskeskuksen julkaisusarja 17. 2005.

### **Yhdessä uusiin aloituksiin**

Liisa Hokkanen & Marika Lassila & Arttu Saarinen (toim.). Pohjois-Suomen sosiaalialan osaamiskeskuksen julkaisusarja 16. 2005.

### **Sosiaalityön paikallisen käytäntöjen mallinnus**

Asta Niskala (toim.). Pohjois-Suomen sosiaalialan osaamiskeskuksen julkaisusarja 15. 2004.

### **Kolme näkökulmaa hyvinvointistrategiseen työhön**

Elina Kinnunen & Sanna Lähteinen & Jorma Kurkinen. Pohjois-Suomen sosiaalialan osaamiskeskuksen julkaisusarja 14. 2004.

### **Suomalainen hyvinvointi-tutkimus hyvinvointipalvelujen tilanteesta ja kansalaisten hyvinvoinnista sosiaalibarometrien mukaan vuosina 1996 - 2001**

Pirjo Koberg. Pohjois-Suomen sosiaalialan osaamiskeskuksen julkaisusarja 13. 2004.

### **Kehittyvä perhetyö**

Puroila Anna-Maija (toim.). Pohjois-Suomen sosiaalialan osaamiskeskuksen julkaisusarja 12. 2004.

### **Raahen seudun hyvinvointi. Kansalaisten kokemuksia hyvinvoinnista ja palveluista**

Kurkinen Jorma. Pohjois-Suomen sosiaalialan osaamiskeskuksen julkaisusarja 11. 2004.

### **Pohjois-Suomen sosiaalialan osaamiskeskuksen varhaiskasvatuksen ja sosiaalityön kehittämisen linjaukset**

Puroila Anna-Maija & Niskala Asta. Pohjois-Suomen sosiaalialan osaamiskeskuksen julkaisusarja 10. 2003.

### **Pahatapaisten lasten auttamisesta perhetyöhön**

Raiskio Teuvo. Pohjois-Suomen sosiaalialan osaamiskeskuksen julkaisusarja 9. 2003.

### **Sosiaalityön asiantuntijuus erikoissairaanhoidossa**

Pylväs Maria. Pohjois-Suomen sosiaalialan osaamiskeskuksen julkaisusarja 8. 2003.

**Asuminen, osallisuus ja hyvinvointi Toppilassa**

Puroila Anna-Maija (toim.). Pohjois-Suomen sosiaalialan osaamiskeskuksen julkaisusarja 7. 2003.

**Vapaaehtoisuus - pala elämää**

Hokkanen Liisa. Pohjois-Suomen sosiaalialan osaamiskeskuksen julkaisusarja 6. 2003.

**Alueelliset hyvinvointistrategiat**

Kinnunen Petri ja Kostamo-Pääkkö Kaisa (toim.). Pohjois-Suomen sosiaalialan osaamiskeskuksen julkaisusarja 5. 2003.

**Etiikan tekemistä vanhustyössä**

Raasakka Petri, Väänänen-Sainio Rauni & Koistinen Pentti. Pohjois-Suomen sosiaalialan osaamiskeskuksen julkaisusarja 4. 2002.

**Kuurojen ja kuurosokeiden palvelut ja sosiaalialan osaamiskeskustoiminta**

Mustakangas-Mäkelä Anne. Pohjois-Suomen sosiaalialan osaamiskeskuksen julkaisusarja 3. 2002.

**Puhetta sosiaalityöstä**

Kivistö-Pyhtilä Tuula. Pohjois-Suomen sosiaalialan osaamiskeskuksen julkaisusarja 2. 2002.

**Sovittelu mahdollisuutena**

Mäkeläinen Pirjo & Siira Johanna. Pohjois-Suomen sosiaalialan osaamiskeskuksen julkaisusarja 1. 2002.