



Pohjois-Suomen sosiaalialan osaamiskeskus

TOIMINTAKERTOMUS 2014

Pohjois-Suomen sosiaalialan osaamiskeskus
Lapin toimintayksikkö
Pohjois-Pohjanmaan toimintayksikkö
Saamelaisyksikkö

Julkaisija: Pohjois-Suomen sosiaalialan osaamiskeskus

Pohjois-Suomen sosiaalialan osaamiskeskus
Lapin toimintayksikkö
Rovakatu 3, 96100 Rovaniemi
www.sosiaalikallega.fi

Pohjois-Suomen sosiaalialan osaamiskeskus

Rovaniemi 2015

Sisällys

1	TOIMINTA 2014.....	5
1.1	Lapin toimintayksikkö.....	6
1.2	Pohjois-Pohjanmaan toimintayksikkö.....	22
1.3	Saamelaisyksikkö.....	28
2	RESURSSIT.....	32

LIITTEET

I TOIMINTA 2014

Posken vuoden 2014 toiminnan laajan kehyksen on muodostanut suuren yhteiskunnallisen reformin ennakointi, vaikuttaminen ja muutokseen valmistautuminen. Sosiaali- ja terveydenhuollon lainsäädännöllinen uudistaminen sekä kunta- ja palvelurakenteita koskevat muutokset ovat lähivuosien sosiaalialan osaamiskeskusten toiminnan suuntaan vaikuttavia tekijöitä. Muutokset merkitsevät sosiaali- ja terveydenhuollon yhteistyön tiivistymistä niin palvelujen järjestämisen kuin tutkimus- ja kehittämiskeskustenkin osalta. Kehitys mahdollistaa hajallaan olevien toimintojen ja resurssien kokoamista ja suuntaamista uudelleen. Yhä enemmän pyritään palveluiden ja kehittämistoiminnan läheisempään yhteyteen. On myös tärkeää, että kehittäminen ja tutkimus toimivat nykyistä kiinteämmässä yhteistyössä. Tutkittuun tietoon perustuva toiminta ja johtaminen ovat edellytyksiä tulevaisuuden tarpeiden ennakoimiseen, niin kehittämistoiminnassa kuin palveluiden tuotannossa.

- Poske on organisoinut koko Pohjois-Suomea koskevaa keskustelua yhteisen sote-alan kehittämis- ja alueellisen tiedontuotannon rakenteen synnyttämisestä samalla osallistuen valtakunnalliseen keskusteluun.
- Sote-integraation osalta on yhteistyötä tehty nykyisten sairaanhoitopiirien (perusterveydenhuollon yksiköiden), yhteistoiminta-alueiden, kuntien, alueen korkeakoulujen ja järjestöjen kanssa.

Kokeiluja uudeltaisesta opetuksen, tutkimuksen ja käytäntöjen kehittämisen välisestä yhteistyöstä on jatkettu sekä Pohjois-Pohjanmaalla että Lapissa (THL kouluterveyskysely, eri kehittämishankkeet, vanhuspalvelulain pilotointia ja toimeenpanoa tukeva tutkimustyö korkeakoulujen yhteistyönä, Sociopolis).

I.1 Lapin toimintayksikkö

Vuonna 2014 Posken Lapin toimintayksikön substanssikohtaiset painopisteet ovat olleet: **lastensuojelu-, päihde- ja vanhustyö sekä virtuaalisesti välitettävät palvelut**. Lisäksi olemme tukeneet **kehittäjäasiakastoimintaa** ja sen toiminnan käyttöönottoa eri kunnissa ja sisältöalueilla. **Osaamisen kehittäminen** on ollut tärkeässä roolissa. Olemme ylläpitäneet ja ”huoltaneet” eri verkostoja ja järjestäneet koulutuksia. Lapin toimintayksikkö on toiminut aktiivisena **hankkeiden toteuttajana ja koordinoijana**.

Toimintavuonna koordinoimme ja toteutimme seuraavia hankkeita:

- Hyvinvointi hakusessa – Riippuvuus riskinä (Kaste STM 2013–2015)
- Ikäihminen toimijana – vanhuspalvelulain toimeenpanoa Pohjois-Suomessa (Kaste STM 2013–2014)
- Pohjois-Suomen Lasten Kaste (STM 2014–2016)
- Pohjois-Suomen Seniori-Kaste (STM 2014–2016)
- Virtu – palvelua videoyhteydellä (EAKR 2012–2014)
- Hyvinvointitilihanke (EAKR 2012–2014)
- Virtu.fi tiedotushanke (EAKR 2014–2017)

Lisäksi valmistelimme Kaste-hakuun (31.10.2014) Paljon tukea tarvitsevien hanketta yhdessä Kainuun, Kokkolan, Länsi-Pohjan ja Lapin kuntien osalta (Paljon tukea tarvitset STM 2015–2017). Olimme mukana myös valmistelemassa Sociopolis-hankehakemusta yhteistyössä Lapin yliopiston ja Lapin ammattikorkeakoulun kanssa (Eu-hanke 2015-2017).

Hankkeiden koordinointi on tarkoittanut hankkeisiin liittyvien hallinnollisten tehtävien hoitamista (raportointi, maksatus, yhteydenpito kuntiin, aluehallintovirastoon ja Sosiaali- ja terveysministeriöön), sekä hankkeisiin palkattujen kehittäjätyöntekijöiden tukemista omassa kehittämistyössään ja eri verkostoissa.

Poske Lapin toimintayksikkö on vaikuttanut ja osallistunut erilaisiin **valtakunnallisiin ja alueellisiin työryhmiin**; mm. osaamiskeskusjohtajien verkosto, oskien tietohallintoverkosto, valtakunnallinen mielenterveys- ja päihdetyön verkosto, valtakunnallinen lasten, nuorten ja perheiden palveluiden kehittämisverkosto, vammaispalveluiden verkosto ja edunvalvonnan verkosto, Pohjois-Suomen erva-alueen ICT-tietohallinnon koordinaatioryhmä, maakunnallinen strategiaryhmä ja Lappi-sopimusmalli, maakunnallinen hyvinvointistrategiaryhmä, maakunnallinen ennakointityöryhmä, maakunnallinen terveyden ja hyvinvoinnin työryhmä, maakunnallinen turvallisuustyöryhmä, Länsi-Pohjan ja Lapin kuntoutusasiakasyhteistyöryhmät, Länsi-Pohjan ja Lapin perusterveydenhuollon ohjausryhmät sekä järjestämisuunnitelmien työstäminen ja niitä koskevat asiantuntijatyöryhmät, Lapin järjestörakennetyöryhmä, Lapin sosiaalijohtajien työryhmä, Lapin vanhustyön johtajien työryhmä, sosiaalityön paikka sotessa työryhmä, Lapin lastensuojelun asiantuntijatyöryhmä. Lisäksi olemme olleet mukana Lapin sote-tuotantoalueiden valmistelussa ja sen eri työ- ja ohjausryhmissä.

Kehittäjäasiakastoiminta

Tavoitteena on ollut kehittäjäasiakastoiminnan laajentaminen ja juurruttaminen osaksi kuntien omaa toimintaa.

Asiakkaiden osallistuminen palvelujen kehittämiseen on mukana kaikissa kehittämishankkeissa ja kehittämiseen liittyvässä toiminnassa. Kehittäjäasiakas- ja kokemusasiantuntijatoimintaa on toteutettu päihdepalvelujen kehittämisessä Keminmaassa, Kemijärvellä, Pelkosenniellä, Pellossa, Posiolla, Ranualla, Rovaniemellä, Savukoskella, Tervolassa, Torniossa ja Ylitorniolla. Vanhuspalveluissa on toteutettu ikäihmisten kehittäjäasiakastoimintaa Länsi-Pohjan kunnissa (Kemi, Keminmaa, Tervola, Tornio ja Ylitornio) keskustelukahvilakonseptilla ja alueellisen vanhusneuvostoverkoston muodostamisessa. Lastensuojeluprosessin kehittämiseen osallistuu kaksi lastensuojelun sijaishuollon

yksiköissä olevien nuorten ryhmää Rovaniemellä ja, Keminmaassa. Kittilässä, Kolarissa ja Pellossa on lastensuojeluasiakaita mukana kehittämistyössä.

Posken, Thl:n, Balanssi ry:n ja Lshp psykiatrian tulosalueen ja Hyvinvointi hakusessa-riippuvuus riskinä – hankkeen yhteistyönä on toteutettu kokemusasiantuntijakouluttajakoulutus (17 osallistujaa) ja kirjoitettu kehittäjäasiakastoiminnan opas ”Kokemusasiantuntijuus kehittäjäasiakas-, kokemuskouluttaja- ja vertaistukitoiminnassa” kirjoittajina Asta Niskala & Terhi Savilahti. Kokemusasiantuntija- ja kehittäjäasiakkaiden valmennusryhmiä on toteutettu Rovaniemellä ja Länsi-Pohjassa.

Kehittäjäasiakkaiden osallistumistavat

- Rovaniemen päivitetyn opioidikorvaushoitomallin kommentointi
- Terveyttä Lapista –päivät Kemissä ja Hyvinvointi päivät Oulussa, osallistuttu ryhmätyöskentelyyn
- Uuden sosiaalihuoltolain kommentointi
- Keskustelukahvilat, Kemi, Keminmaa, Rovaniemi, Tervola, Tornio ja Ylitornio päihde- ja ikäihmisten palvelujen kehittäminen
- Kaste ohjelman ja mieli 2015 ohjelman valtakunnallinen ohjausryhmä: kehittäjäasiakas valmennuksen ja –toiminnan kertominen
- Tukiasuntojen kehittämisen suunnittelukokoukset
- Päiväkeskustoiminnan kehittäminen useassa kunnassa
- Virtu- kuvapuhelin palvelun kokeilu, sosiaalityöntekijän vastaanotto virtuaalisesti
- Terveyskeskussairaalan tiimit: lääkkeen liotusohjeiden päivittäminen ja kertominen syksy -14
- Potilasohjeen laadintaan osallistuminen osastokatkaisussa oleville
- Yhteisöasumisen edistäminen
- Kokemusasiantuntijoiden osallistumistavat
- Korvaushoito-infot: Kemijärvi, Tervola, Lapin kunnat videoteitse ja Päiväkeskus

- Sosiaalityönfoorumi Lapin Yliopistolla, puheenvuoro
- Kokemusasiantuntija-seminaari Helsinki, puheenvuoro
- Valtakunnallisten opioidikorvaushoidon verkostopäivät Rovaniemellä 25–26.9.14, toteutuksen suunnittelu ja puheenvuoro
- Päihdeinfo ja oma tarina, Muonion yläaste, ammattikoulu ja -lukio sekä vanhempainilta
- puheenvuoro aikuissosiaalityön ja vammaishuollon työntekijöille Tirolisalissa palvelun käyttäjän näkökulmasta
- Kokemusasiantuntija työterveyshuollon esimiesten koulutuksessa, puheenvuoro palvelukokemuksesta
- Tukiasuntojen esittäytyminen Lapin Sairaanhoidopiirin sosiaalityöntekijöidenkehittämispäivillä 22.10.14, kokemusasiantuntija tarina
- ERVA- yhteistyökoulutus
- Terve Taikamaa -päivä 15.5.14 Posiolla, teemana Ikäihmisten arjen turvallisuus ja päihteet, kokemusasiantuntijan ääni

Kehittäjäasiakastoiminnan kehittäminen ja koordinointi

Posken ja hankkeiden yhteistyönä ”huolletaan” ja kehitetään kehittäjäasiakastoimintaa. Yhdessä on tehty kehittäjäasiakastoiminnan esittelyvideo, ja päivitetty esite sekä toteutettu kaksipäiväiset kehittäjäfoorumit keväällä ja syksyllä. Kehittäjäasiakasverkkoston videokokouksia, joissa käsitellään yhteisiä asioita, pidetään kuukausittain, näihin osallistuvat sekä kehittäjäasiakkaat että -työntekijät. Posken perustyönä on kirjoitettu artikkeli KEHITTÄJÄASIAKASTOIMINTA – Asioihin vaikuttamista kokemusten kautta kirjoittajina Asta Niskala & Kaisa Kostamo-Pääkkö & Pekka Ojaniemi.

Päihdetyön kehittäminen

Päihderiippuvuusriskissä olevien sosiaalista ja terveydellistä hyvinvointia sekä osallisuutta on edistetty vahvasti hankekuntien

toiveiden ja tarpeiden mukaisesti päihdeasiakkaille tarkoitettujen **erilaisten päivätoimintojen kehittämistyöllä** (Tornio, Ylitornio, Kittilä, Pello, Posio, Tervola, Kemijärvi, Savukoski, Pelkosenniemi). Kunnissa on käynnistynyt myös erilaisia **päihdeasumisen kehittämisen pilotteja**, joilla pyritään ennaltaehkäisemään päihdeasumisen kriisivaiheita sekä tukemaan kuntouttavan asumisen palveluja. Kolpeneen kanssa yhteistyössä on Länsi-Lapissa käynnistetty **vaativat päihdeasiakkaan hoitopolun** selkeyttäminen. Kolpeneen kuntayhtymän kautta saadaan kehittämiselle kehitysvammaisuuden osaaminen mm. käyttäytymishäiriöiden tunnistamisen ja tuen puitteissa. Länsi-Lapissa on saatu myös käynnistettyä ylikunnallisten verkostojen toiminta kuntouttavan työtoiminnan sekä osallistuttu seudullisten päihdepalvelujen koordinoituihin tiimiin. Lapissa on useampaan kuntaan palkattu vuoden 2014 aikana päihdetyöntekijöitä, joiden työn ja verkostoitumisen tueksi on tuettu päihdetyöntekijöiden vertaisverkoston syntymistä. Erityisesti Rovaniemellä tavoitteena oli **opioidikorvaushoidon mallien kehittäminen** ja hankkeen tuella korvaushoito-ohjeet saatiin uusittua nopeassa aikataulussa ja prosessissa hyödynnettiin myös asiakkaiden osaamista ja kokemuksia. Hanke on myös toiminut aktiivisesti valtakunnallisessa opioidikorvaushoitoa antavien toimijoiden vertaisverkossa Innokylä-alustalla ja hyvinvointi hakusessa -hanke järjesti yhdessä THL:n kanssa ensimmäiset valtakunnalliset Opioidikorvaushoitoa antavien toimijoiden vertaispäivät Rovaniemellä syyskuussa 2014. Rovaniemen kuntouttavan korvaushoidon mallia arvioidaan nyt sairaanhoitopiirin tasolla ja esitettäneen toimintamalliksi koko Lapin sairaanhoitopiirin alueelle. Samalla on tarjottu runsaasti tukea opioidikorvaushoitoasiakkaiden kanssa toimiville työyksiköille Rovaniemellä sekä tarjottu koulutusta myös muualle Lappiin. Myös haittoja vähentävän korvaushoidon mallin kehittämistyö on käynnistetty. Erilaisia hoito-ohjeita on myös hankkeen tuella päivitetty ja luotu arjen työtä tukemaan ja niitä on myös levitetty muihin Lapin kuntiin. Päihdeosaamisen parantamiseen sekä päihdepalvelujen saatavuuden ja saavutettavuuden lisäämiseen on kuntien toimijoille

tuotettu **erilaisia koulutuksia** (riippuvuudet ja päihteet ilmiönä) ja työkokouksia eri toimijoille.

Vanhuspalvelulain toteuttamisen tukeminen

Ikäihminen toimijana – Vanhuspalvelulain toimeenpanoa Pohjois-Suomessa -hankkeen (2013–2014) tehtävänä oli vanhuspalvelulain (Laki ikääntyneen väestön toimintakyvyn tukemisesta sekä iäkkäiden sosiaali- ja terveyspalveluista 980/2012) toimeenpanon käynnistäminen. Tämän toteuttamiseksi Poske haki ja koordinoi hankkeen Lapin kunnille. Hankkeelle määriteltiin kolme kehittämistoimintaa ohjannutta tavoitetta: 1) Ikääntyvän kuntalaisen omatoimisuuden ja arjessa selviytymisen tukeminen, 2) Kiireen kesytys toiminnan ohjauksella, palveluohjauksella ja työhyvinvoinnin lisäämisellä kotiin annettavissa palveluissa sekä 3) Strateginen johtaminen ja alueellinen suunnittelu.

Ikääntyvän kuntalaisen omatoimisuuden ja arjessa selviytymisen tukeminen

- hyvinvointia tukevat kotikäynnit (Inari)
- ikäihmisten kerhot (Enontekiö)
- Ikätupa-päiväpalvelu (Inari)
- vertaisohjaajatoiminta (Kemijärvi)

Kiireen kesytys toiminnan ohjauksella, palveluohjauksella ja työhyvinvoinnin lisäämisellä kotiin annettavissa palveluissa

- Mobiilikotihoidon käyttöönotto (Rovaniemi)
- kotihoidon toiminnanohjaus (Sodankylä)
- eri valmennukset Lapin kuntien työntekijöille (kuntouttava työote, asiakaslähtöinen palveluohjausmalli)

Strateginen johtaminen ja alueellinen suunnittelu

- Lapin kuntien osalta asiantuntijatukea selvitystöissä antoi hankkeessa mukana ollut **kehittäjägeriatri, joka teki kuntavierailuja** muutamiin kuntiin yhdessä projektipäällikön kanssa sekä toteutti **geriatriin palveluita kuntiin etäyhteyksien avulla**. Kuntavierailujen tarkoituksena oli

tarkastella mm. vanhuspalveluiden nykytilannetta ja palvelurakennetta, kuntoutusmahdollisuuksia, muistisairaiden hoitokäytäntöjä ja geriatriin asiantuntijapalveluiden hyödyntämistä vanhuspalveluissa.

- Länsi-Pohjan kuntien osalta laadittiin **alueellisen vanhusneuvoston ja palveluohjauksen toimintamallit** sekä palveluiden laadun ja riittävyyden arviointimalli yhteistyössä Lapin ammattikorkeakoulun kanssa.
- Lapin kuntien osalta alueellisen kehittämistyön painotus kohdistui **palveluiden myöntämisen perusteiden laadintaan** ja yhteneväisten toimintakäytäntöjen tarkasteluun vanhuspalveluissa.
- vanhustyönsuunnitelmien laatiminen (Rovaniemi, Pello, Posio, Utsjoki, Ranua, Muonio, Kittilä)
- vanhusneuvostojen toiminnan tuki (Enontekiö, Posio, Kolari, Länsi-Pohja)

Lastensuojelun kehittäminen

Alueellisen lastensuojelun prosessimallin kehittäminen

Alueellinen lastensuojelun prosessimalli rakentuu kunnissa toteutettavien eri pilottien kautta. Pilotit ”kootaan yhteen” ja sitä kautta rakentuu alueellinen lastensuojelun malli.

- aikuissosiaalityön ja lastensuojelun yhteistyön ja nivelvaiheiden kehittäminen, kun siirrytään asiakkuudesta toiseen tai asiakkuus on molemmissa (Kemi-Tornio)
- jälkihuoltotyön kehittäminen (Keminmaa)
- lastensuojelun dokumentointi prosessin eri vaiheissa (Tervola)
- koulun ja lastensuojelun yhteistyötä selkiytetään (Ylitornio)
- sosiaalityöntekijän konsultatiivista roolia ja lastensuojeluilmoituksen tekemiseen liittyvien käytäntöjen kehittäminen (Sodankylä)
- lastensuojelun kokonaisprosessin kehittäminen (Kemijärvi, Ranua)

- lastensuojelutarpeen arvioinnin selkiyttäminen (Salla)
- lastensuojelun sosiaalityön tueksi lastensuojelun moniammatillinen tukiryhmä (Posio)
- perhehoidon kehittäminen (Inari ja Luoteis-Lappi, Kolari)
- moniammatillista yhteistyötä lastensuojeluasioissa (Utsjoki)
- nuoren kuntoutusprosessin mallin kehittäminen, jossa lastensuojelun, vammaispalvelun, kehitysvammahuollon ja erikoissairaanhoidon yhteistyö olisi selkeää (Kolpene & Länsi-Pohja)

Lasten ja perheiden kuulemisen ja osallisuuden vahvistaminen asiakasprosessissa ja sen vaikutusten arvioinnissa

Rovaniemellä kehittäjäasiakkaita haettiin lehti-ilmoituksella. Toukokuussa pidettyyn kahvilatyypin aloitukseen saapui yhteensä 13 henkilöä: lastensuojeluasiakkaana olevia nuoria, lastensuojelun asiakkaana olevia lasten/nuorten vanhempia sekä sijaishuoltolaitoksessa työskenteleviä ohjaajia. Toimintaa jatkettiin siten, että kahteen sijaishuoltoyksikköön päädyttiin perustamaan asiakaskehittäjäryhmät. Toinen ryhmä on kokoontunut elokuusta alkaen kuukausittain Rovaniemellä ja toinen kuukausittain Keminmaassa. Yksittäisiä kehittäjäasiakkaita on vähitellen saatu muutamiin kuntiin.

Työntekijöiden osaamisen vahvistaminen lasten, nuorten ja perheiden kanssa työskentelyssä sekä monitoimijaisessa verkostotyössä

- Lastensuojelun juridiikka ja moniammatillinen yhteistyö videokoulutussarja Lapin kunnille
- Lastensuojelun menetelmäosaamisen tarpeeseen on vastattu jo maaliskuussa LapsetPuheeksi - neuvonpidon koulutuksen kautta, joka toteutettiin Inarissa.
- Kittilässä puolestaan koulutettiin helmikuulla Tahdolla ja taidolla - parisuhdeohjaajia.

- Rovaniemen pilottiin liittyen perheneuvolan neljä työntekijää kouluttautuivat Ihmeelliset Vuodet - vanhempainryhmä -toimintamalliin.

Osaamisen lisääminen ja välittäminen

Sosiaalialan konsultaation välittämisen jatkaminen ja asiantuntijoiden verkostointi ja koordinointi

- Poske on koordinoanut ja tukenut eri osaajaverkostoja eri työkokouksin
 - konsulttien ja menetelmäosaajien työkokoukset 2 krt/vuosi
 - Lapin perhetyöntekijät
 - Tunturi-Lapin Tahdolla ja taidolla parisuhdeohjaajat
 - TLP-menetelmäosaajat
 - Länsi-Lapin lastensuojelutyöntekijät
 - Lapin vanhustyön johtajat (mm. kotihoidon myöntämisen perusteet)
 - Valtakunnalliset opioidikorvaushoito päivät
- Eri koulutukset Lapin ammattilaisille
 - Riippuvuusluennot
 - Päihdepaikkainfot
 - kokemusasiantuntijavalmennus
 - Lastensuojelun juridiikkakoulutus
 - TLP- menetelmäkoulutus (Inari)
 - Tahdolla ja Taidolla parisuhdekoulutus (Tunturi-Lapin kunnat)
 - Ihmeelliset Vuodet -toimintamallin koulutus (Rovaniemi)
 - Opioidikorvaushoitoinfot
 - TOIMINTAKYKYÄ JA KUNTOUTUSTA TUKEVA TOIMINTAMALLI – valmennusta Lapin vanhustyön ammattilaisille kuntouttavan työotteen kehittämiseen vuode-osastolla ja kotihoidossa

- Asiakaslähtöinen palveluohjaus – tukea ja valmennusta kuntien palveluohjaukseen –valmennussarja vanhustyössä
- KUNTOUTUS JA KUNTOUTTAVA TYÖOTE – tukea hyvinvointiin - koulutussarja vanhustyön ammattilaisille (sosiaalityö ja gerontologinen malli)

Yleinen neuvonta ja ohjauspalvelu lappilaisille/kansalaisille sekä ammattilaisten konsultaatio verkossa

Kansalaisneuvontapalveluun on tullut vuoden 2014 aikana 85 kysymystä, eniten kansalaisneuvonnasta kysytään toimeentulotuesta. Ammattilaisten verkkokonsultaatioon on tullut vuoden 2014 aikana 22 kysymystä ja eniten konsultaatiota on pyydetty vammaispalveluun, lastensuojeluun ja aikuissosiaalityöhön.

Kuvapuhelinpalvelua on laajennettu ammattilaisille ja kansalaisille.

Kansalaisille suunnatut kuvapuhelinpalvelut:

- nuorille ja lapsiperheille psykologin kuvapuhelinkonsultaatio
- lastensuojelun lakiasioissa kuvapuhelinkonsultaatio
- sosiaalityöntekijän ohjausta ja neuvontaa kuvapuhelimella

Lisäksi Lapin ensi- ja turvakoti tuottaa omista palveluistaan kansalaisille kuvapuhelinpalvelua virtu.fi-alustan välityksellä (mm. kriisi-, päihde-, mielenterveys-, ja miestyöhön).

Kuvapuhelinkonsultaatio ammattilaisille

- Aikuis- ja päihdesosiaalityön konsultaatio
- Vanhuspalveluiden geriatrikonsultaatio
- Lastensuojelun lakikonsultaatio
- Perhesosiaalityön ja lastensuojelun konsultaatio
- Päihdepalveluinfo

Työparityöskentely

Työparitoiminnan tavoitteena on turvata Lapissa asuville ihmisille, perheille ja yhteisöille riittävän ammattitaitoiset sosiaali- ja terveydenhuollon palvelut tilanteissa, joissa paikallinen peruspalveluvarustus ei välttämättä riitä. Työparityöskentelyyn ovat osallistuneet Posken, eri hankkeiden, oppilaitosten, sekä järjestöjen työntekijöitä.

Työpariutta on tarjottu seuraaville sisältöalueille:

- Lastensuojelu
- Aikuissosiaalityö
- Vanhustyö
- Päihdetyö
 - Menetelmäosaaminen (läheisneuvonpito, perheinterventio, ryhmätyön menetelmät ja mallit, Ikihyvä-ryhmät, Art-ryhmäohjaus)

Vuoden 2014 aikana kunnista on tullut yhteensä 13 työparipyynn-
töä.

Teknologian hyödyntäminen sosiaali- ja terveyspalveluiden välittämisessä ja kehittämisessä – virtu.fi

Virtuaalisen sosiaali- ja terveyspalvelukeskuksen ylläpito ja edelleen kehittäminen jatkui vuonna 2014 yhteistyössä kumppaneiden kanssa.

*Kuntalainen/asiakas voi käyttää sosiaali- ja terveyspalveluita kotikäyttöön tarkoitetun **videoneuvotteluohjelman** avulla*

Toimintatapaa on testattu mm. psykologin palvelussa ja Ikihyvä-ryhmässä. Kotikäyttöä on pilotoitu myös **Virtu-kotirepuilla**. Laitteistoa ja toimintamallia on testattu mm. Miestyössä ja psykiatrian - ja päihdepalveluissa. Palautteen mukaan kotireppu on toimiva kokonaisuus, pilotointia jatketaan Posken toimesta.

Pilotoitiin Lapin kunnissa **kosketusnäyttöisiä videoneuvottelupisteitä** kuntalaisten/asiakkaiden käyttöön.

Enontekiö, Kemijärvi, Sodankylä, Pelkosenniemi, Savukoski, Rovaniemi, Ylitornio ja Posio pilotoivat videoneuvottelupisteitä asiakaskäytössä. Pilottikohteita oli yhteensä 12 kpl. Virtu-palvelupisteessä voi käyttää kuvapuhelin- ja internet-palveluita sekä kopioida, skannata ja tulostaa asiakirjoja. Toimintamalli sisältää tilavaatimukset palvelupisteelle, laiteratkaisun, ajanvarauksen, ehdotuksia markkinoinnista, malli lähiyhdyshenkilöiden käyttöönotto tukemiseksi sekä tukimateriaalin kuten käyttöohjeet. Toimintamallit ja ohjeistukset on julkaistu Virtu.fi ammattilaissivustolle. Pilotin aikana seurattiin kuvapuhelin- ja internet -palveluiden käyttömääriä ja käytötavat huomattiin tarpeellisiksi. Projektin päättyessä kaikki pilottikunnat jatkoivat Virtu -palvelupisteiden pilotointia. Niille Lapin kunnille, jotka eivät ole olleet pilotoinnissa mukana, on tiedotettu mahdollisuudesta hankkia Virtu-palvelupisteen laitteet, etähuolto ja tuki samalla hinnalla kuin projekti kilpailutti. Tarjous on voimassa vuoden 2014 loppuun. Kuntia on tiedotettu myös valtion etäpalveluista, koska Virtu- palvelupisteet on todettu soveltuvan valtionhallinnon asiointiin.

*Palveluista **tiedotettu** aktiivisesti kuntalaisille/asiakkaille sekä sosiaali- ja terveystieteiden ammattilaisille.*

Palveluista on tiedotettu sähköisellä uutiskirjeellä Lapin sosiaali- ja terveystieteiden ammattilaisia joka toinen kuukausi. Virtu.fi sähköisiä palveluita on esitelty avajaisissa 13 kertaa, ammattilaisten tilaisuuksissa 53 ja asiakastilaisuuksissa 17 kertaa. Palveluista on tehty 10 lehtiartikkelia, 1 radio- ja 1 televisiohaastattelu.

*Asiantuntijoille kehitetään **tukirakenne**, jotta heillä on teknistä ja sisällöllistä osaamista palveluiden tuottamiseen videoneuvotteluteitse*

Tukirakenteeksi on 2 erilaista mallia, ensimmäinen on tarkoitettu isolle ryhmälle ja siinä hyödynnetään palveluprototyyppointia (Sinko-

ympäristö). Toinen malli on pienimuotoisempi, 1-3 henkilölle. Modulaarisuus on otettu huomioon tukirakenteeseen kuuluvissa ohjeistuksissa, ne ovat helposti muokattavissa eri käyttäjäryhmille.

Virtun **ammattilaispisteet** on rakennettu Kemijärven ja Rovaniemen sosiaalitoimistoon ja Rovaniemen opiskelijaterveydenhuoltoon.

Oma kansio –palvelu virtu.fi –palvelualustalla (mittarit ja testit)

Virtu.fi palvelualustaa on kehitetty niin, että asiakas voi tallentaa omia sosiaali- ja terveydenhuollon palveluihin liittyviä asiakirjoja omalle tililleen. Palvelun nimeksi tuli **Oma kansio** (Vrt omahoito-palvelu). Oma kansio -palvelu mahdollistaa asiakirjojen tietoturvaliisen käytön esimerkiksi video- ja sähköisissä etäpalveluissa sekä auttaa asiakasta hallinnoimaan omia dokumenttejaan

Projektissa luotiin oman hyvinvoinnin seurannan tueksi erityisesti sosiaalipalveluihin sopivia **mittareita ja testejä** esim. rahankäytön ja arkielämän hallinnan tukemiseksi. Kehitettyjä palveluita oli neljä: Arjen lukujärjestys ja siihen liittyvä Oma tilanearvio, Rahankäytön seuranta ja Hyvinvoinnin kuntokortti. Lisäksi jo olemassa olevat Oma päiväkirja ja mittarit -palvelut liitettiin tähän Oma hyvinvointi - palvelukokonaisuuteen.

Virtu.fi palvelussa käytössä oleva toimeentulotukilaskuria ja toimeentulotuen mallivastauksia on uudistettu testaamalla laskuria ja vastauksia yhdessä kehittäjä-asiakkaiden ja sosiaalitoimen työntekijöiden kanssa. Projektissa on myös kehitetty uusi **elatusapulas-kuri**, joka on julkaistu testikäyttöön virtu.fi palvelutarjottimelle. Laskureiden käyttömäärät ovat yli 80 000 käyttökertaa/vuosi/laskuri.

Projektissa mahdollistettiin useampien **asiointitilien yhteiskäyttö**, asiakas voi halutessaan liittää virtuaalisen sosiaali- ja terveyspalvelukeskuksen hyvinvointitilin osaksi Suomi.fi-palvelun kan-

salaisen asiointitiliä. Kertakirjautuminen mahdollistettiin myös mobiilivarmenteella. Tekninen muutostyö mahdollistaa tulevaisuudessa myös muiden Vetuma SAML2 tunnistettujen palveluiden käyttämisen kertakirjautumisella esimerkiksi Oma Kanta -palvelut.

Verkkoneuvonta ja asiointi: 97 palvelua (8 kuntaa ja 1 kuntayhtymä: Enontekiö, Inari, Kemi, Kemijärvi, Kolari, Kolpene, Muonio, Rovaniemi, Tornio, Kolpeneen palvelukeskus)	3 710 kysymystä tai lomaketta kuntiin
<ul style="list-style-type: none"> • Perhe- ja sosiaalipalvelut (lasten ja perheiden palvelut, lastensuojelu aikuissosiaalityö ja toimeentulo, vanhus- ja vammaispalvelut, päihdepalvelut, talous- ja velkaneuvonta, sosiaaliasiamies) 	1 804 kysymystä
<ul style="list-style-type: none"> • Terveystieteiden palvelut (opiskeluterveydenhuolto, suun terveydenhuolto, mielenterveys- ja perheneuvola) 	303 kysymystä
<ul style="list-style-type: none"> • Sähköiset lomakkeet (suun terveydenhuolto, vanhuspalvelut, sijais- ja tukiperhe) 	1 603 kysymystä
Yleinen neuvontapalvelu: 12 palvelua (palveluntuottajia eri alueilta ja toimijatahoilta)	85 kysymystä
<ul style="list-style-type: none"> • Lapsiperheet, varhaiskasvatus, kuntoutus ja työkyky, palveluohjaus, päihdehuolet, terveysneuvonta, tupakointi, toimeentulo, vammais- palvelut, vanhustyö, lähisuhde- ja perheväkivalta, rikoksen uhrit 	
Sähköinen ajanvaraus: 59 palvelua (12 kuntaa, 2 ky: Enontekiö, Inari, Kemi, Kemijärvi, Kittilä, Kemminmaa, Kolari, Muonio, Rovaniemi, Tornio, Lapin ja Länsi-Pohjan sairaanhoitopiirit ja Lapin alueellinen palvelu)	80 052 varausta
<ul style="list-style-type: none"> • LSHP ja LPSHP laboratorioajanvaraukset 	57 637 varausta
<ul style="list-style-type: none"> • Kuntien ajanvaraukset mm. hoitajille, lääkäreille 	21 865 varausta
<ul style="list-style-type: none"> • Alueellinen ajanvaraus Virtu.fi mm. virtu -palvelupisteet, palvelut kotiin 	550 varausta
Laskurit ja mittarit: Toimeentulotuki- ja elatusapulaskurit	153 860 avausta
Laskurit ja mittarit: 5 palvelua (kansalaisen omaa tietoa)	
<ul style="list-style-type: none"> • Arjen lukujärjestys, hyvinvoinnin kuntokortti, Oma päiväkirja, Oma tilannearvio, Rahankäytön seuranta 	
Kuvapuhelinpalvelut: 12 palvelua	
<ul style="list-style-type: none"> • Lastensuojelun lakineuvonta, lapsiperheiden ja nuorten psykologipalvelut, sosiaalityöntekijän ohjausta, neuvontaa ja keskusteluapua sekä yhdeksän Lapin ensi- ja turvakodin kuvapuhelinpalvelua 	
Virtu -palvelupisteet: 12 paikkaa (Enontekiö, Kemijärvi, Pelkosenniemi, Posio, Rovaniemi, Savukoski, Ylitornio)	
Muu palvelu: 4 palvelua (Lastenhoitoapu, Oma kansio, Mielenterveystalo, KanTa)	
Kansalaisten Vetuma-kirjautumiset virtu.fi -asiointitilille	6 917 kirjautumista

Taulukko I Virtuaalisen sosiaali- ja terveystieteiden palvelukeskuksen palvelut ja käyttömäärät 2014 – kuntalaiset

Verkkokonsultaatio: 6 palvelua (palveluntuottajia eri alueilta ja toimijatahoilta)	22 kysymystä
<ul style="list-style-type: none"> Lasten oikeudet ja lastensuojelu, Aikuissosiaalityö ja toimeentuloturva, Päihdepalvelut, Vammaispalvelut, Vanhustyö, Varhaiskasvatus 	
Työparipyyntö: 1 palvelu (palveluntuottajia eri alueilta ja toimijatahoilta)	13 pyyntöä
Laskurit ja mittarit: Toimeentulotuki- ja elatusapulas- kurit	153 860 avausta
Laskurit ja mittarit: 5 palvelua (asiantuntija voi saada katseluoikeudet asiakkaansa tietoihin)	
<ul style="list-style-type: none"> Arjen lukujärjestys, Hyvinvoinnin kuntokortti, Oma päiväkirja, Oma tilannearvio, Rahankäytön seuranta 	
Kuvapuhelinpalvelut: 5 palvelua	
<ul style="list-style-type: none"> Aikuis- ja päihdesosiaalityön ja perhesosiaalityön ja lastensuojelun vertaiskonsultaatio, Lastensuojelun lakikonsultaatio, Päihdepalveluinfo, Päivätoiminnan arviointityökalujen konsultaatio 	
Tiedonsiirtopalvelut 60 palvelua	2 128 tiedonsiirtoa
<ul style="list-style-type: none"> Sosiaalitoimi: Lastensuojelu, Kehitysvammahuolto, Vammaispalvelun sosiaalityö, Sähköinen lastensuojeluilmoitus, Hyvä joulumieli -lomake 	1649 tiedonsiirtoa
<ul style="list-style-type: none"> Terveystieteiden palvelut: Hoitajan lähete, Tiedonsiirto Lyhkiyksikkö 	479 tiedonsiirtoa
Virtu -ammattilaispisteet: 3 paikkaa (Kemijärvi, Rovaniemi sosiaalivirasto ja perhepalvelukeskus)	
Ammattilasten kirjautumiset eKollega- asiantuntijapalveluun	10 176 kirjautumista
Ammattilaiskääntäjien käyttäneet henkilöt	1 166 henkilöä
<ul style="list-style-type: none"> asiantuntijavastaajia (verkkoneuvojat, tiedonsiirron vastaanottajat) 	578 henkilöä
<ul style="list-style-type: none"> asiantuntijakäyttäjiä (konsultaatiopalveluiden käyttäjät, tiedonsiirron lähettäjät) 	588 henkilöä
Ammattilaiskäyttäjien lukumäärä yhteensä	1 556 käyttäjää

Taulukko 2 Virtuaalisen sosiaali- ja terveystieteiden palvelukeskuksen palvelut ja käyttömäärät 2014 – ammattilaiset

1.2 Pohjois-Pohjanmaan toimintayksikkö

Posken toiminta Pohjois-Pohjanmaalla on parina viime vuotena keskittynyt palvelurakennemuutoksen edellyttämään kehittämistyöhön, jossa Uuden Oulun muutosprosessi on vaikutuksiltaan merkittävä koko Pohjois-Suomen kannalta. Poske on tukenut omalta osaltaan palveluiden uudistamista toteuttamalla hyvinvointistrategista työtä ja sitä tukevaa alueellista hyvinvointitiedon tuottamista sekä tutkimuksellista kehittämistoimintaa. Sosiaalialan osaamisen ylläpitämisen ja kehittämisen kannalta sosiaalityöntekijöiden saatavuuden varmistaminen on akuutti ongelma, johon alueella toteuttavalla sosiaalityöntekijöiden koulutamisella on vastattava jatkossakin.

Pohjois-Pohjanmaan toimintayksikön taloudellishallinnollisesta infrastruktuurista on vastannut Oulun seudun ammattikorkeakoulu (OAMK). Toiminnan ylläpitäjä on ollut Oulun seudun koulutuskuntayhtymä (OSEKK). Opetus- ja kulttuuriministeriö toteuttaa hallituksen linjasta ammattikorkeakoulujen ylläpitojärjestelmän uudistamisesta ja yhtenäistämistä. OAMK on irtautunut kuntayhtymästä ja aloittanut toimintansa osakeyhtiönä vuoden 2014 alussa. Siihen tähtäävää valmistelutyötä on tehty vuosien 2012–2013 aikana. Tähän liittyy myös keskeisten yhteistyösopimusten uudistaminen. Posken osalta on käynnistetty neuvottelut perussopimuksen uudistamiseksi vuoden 2012 aikana.

Hyvinvointistrateginen työ ja hyvinvointitiedon tuottaminen

Hyvinvointistrateginen työ

Pohjois-Pohjanmaan hyvinvointistrategista työtä organisoii Pohjois-Pohjanmaan maakuntaliitto. Tässä työssä Posken Pohjois-Pohjanmaan toimintayksikkö on ollut vahvasti mukana. Maakunnallisessa hyvinvointiohjelmassa Pohjois-Pohjanmaan toimintayksikkö on toiminut koordinaattorina sosiaalisen

osalta ja irrottanut resursseja tähän työhön. Pohjois-Pohjanmaan toimintayksikkö on osallistunut kunta- ja yhteistoiminta-alueiden tai seutujen tasolla toteutettavaan hyvinvointipoliittiseen ohjelmatyöhön resurssien puitteissa. Posken toimesta on tuotettu lapsia, nuoria ja lapsiperheitä koskevaa hyvinvointitietoa Oulun seudulla, jota hyödynnetään seudun ja kuntien lapsi- ja nuorisopoliittisessa ohjelmatyössä. Myös kouluterveyskyselyn paikallista aineistoa on hyödynnetty tässä työssä, jossa on samalla kehitetty edelleen Posken tutkimusmetodista osaamista. Tulokset on raportoitu syksyllä 2013 ilmestyneessä Posken julkaisusarjan julkaisussa.

Alueellisessa sosiaali- ja terveysalan kehittämisen- ja vaikuttamistyössä Pohjois-Pohjanmaan toimintayksikkö on ollut vahvasti mukana muun muassa Kaste-aluejohtoryhmässä ja Pohjois-Suomen aluehallintoviraston Hyvinvoinnin ja terveyden edistämisen neuvottelukunnassa.

Valtakunnallisessa sosiaali- ja terveysalan vaikuttamistyössä Posken Pohjois-Pohjanmaan toimintayksikkö on ollut vahvasti mukana osittain yhdessä muiden osaamiskeskusten kanssa, muun muassa sosiaali- ja terveydenhuollon lainsäädännön valmistelussa, sosiaali- ja terveysministeriön käynnistämässä sosiaalialan henkilöstöfoorumin työssä ja Sostin sosiaalibarometrin ja alueellisen toiminnan kehittämisessä.

Hyvinvointitiedon tuottaminen

Pohjois-Pohjanmaan toimintayksikkö on vuonna 2014 jatkanut alueellista tiedontuotantoa. Alueellinen tiedontuotanto on ollut pirstaleista ja yksittäisistä intresseistä lähtevää. Se ei ole myöskään muodostanut ajallista jatkumoa eikä ajallinen luotettava vertailu ole ollut mahdollista. Ongelmia on pyritty ratkaisemaan jatkamalla ja kehittämällä systemaattisesti seuraavia toimintoja:

- a) Hyvinvointitiedon tuottaminen eri näkökulmista:
- Kansalaisten kokemustieto hyvinvoinnin tilasta ja hyvinvointipalveluiden tarpeesta.
 - Palvelujen tuottajien tieto eri väestöryhmien hyvinvoinnista ja palvelujen vastaavuudesta ja kehittämistarpeista
 - Tilastoidikaattoreiden sisältämä tieto hyvinvoinnin muutoksista.
 - Asiakasrekisteritieto palvelutarpeiden muutoksista sekä palvelujen ja asiakastyön vaikutuksista.
 - Paikkatieto, johon liittyen on edelleen valmisteltu hanketta yhteistyössä Jyväskylän, Seinäjoen, Lohjan, Hyvinkään, Pohjois-Pohjanmaan kuntien sekä SonetBotnian, Sosiaalitaidon ja Kosken kanssa. Hanke kohdistuu paikkatiedon hyödyntämiseen palvelulogistiikassa (SosGIS). Hankkeelle ei ole saatu rahoitusta ja sen etsimistä jatketaan.
 - Lisäksi Pohjois-Pohjanmaan toimintayksikkö on jatkanut vuonna 2011 käynnistynyttä vertailevaa hyvinvointitutkimusta Unkarin ja Suomen välillä. Hankkeessa on toteutettu tutkijavaihtoa ja siitä on valmistumassa ensimmäinen yhteinen julkaisu ja toista julkaisua valmistellaan.
- b) Hyvinvoinnin kokonaisarviointimallin edelleen kehittäminen muun muassa osana Pohjois-Pohjanmaan hyvinvointiohjelmatyötä. Maakunnan tai tietyn alueen hyvinvoinnin kokonaisarviointi tapahtuu asiantuntijatyönä kohdassa a) esitettyjen aiheiden näkökulmasta.
- c) Yhteistyörakenteiden luominen alueellisen tiedontuotannon ja hyvinvoinnin kokonaisarvioinnin varmistamiseksi. Alueellisen tiedontuotannon kehittämisen ja järjestämisen kannalta keskeisten toimijoiden yhteistoimintaa ja koordinaatiota on tiivistetty. Yhteistyörakenteiden kehittämiseksi on pidetty työseminaareja kaikkien keskeisten toimijoiden, muun muassa Pohjois-Pohjanmaan liiton, Pohjois-Pohjanmaan sairaanhoitopiirin, Pohjois-Suomen yliopistojen ja ammattikorkeakoulujen, THL:n ja Pohjois-Suomen AVI:n kanssa. Toiminta

linkittyy kansalliseen ja muiden alueiden tiedontuotannon kehittämistyöhön. Yhteistyön kehittämistä on jatkettu muun muassa seuraavien jo tehtyjen aloitteiden ja avausten pohjalta:

- Hyvinvointitiedon tuottaminen eri näkökulmista hyvinvoinnin kokonaisarvioinnin pohjaksi yhteistyössä OAMK:n opiskelijoiden ja opetus- ja tutkimushenkilöstön kanssa.
- Yhteistyö THL:n kanssa Kouluterveyskyselyjen kehittämiseksi ja aineiston käyttöönottamiseksi alueen korkeakoulujen opetuksessa ja opinnäytetöissä.
- Yhteistyön koordinointi sosiaalialan osaamiskeskusten välillä alueellisen tiedontuotannon sisällöllisessä ja metodisessa kehittämisessä.

Alueellisen tiedontuotannon ja muun toiminnan rinnalla arviointi ja arviointitutkimus on yksi tehtäväalue, jossa Pohjois-Pohjanmaan toimintayksikkö on vahvasti mukana. Vuonna 2014 toiminta on kohdistunut ensisijaisesti palveluprosessien ja -käytäntöjen arviointitutkimukseen. Oulun kaupungin uuden palveluohjauskonseptin arviointitutkimus (I) ja sen jatkotutkimus palveluohjauksen asiakasvirroista ja porrastuksesta (II) valmistuivat. Tutkimustiedon hyödyntäminen palveluprosessien ja palveluohjauksen kehittämisessä aloitetaan välittömästi Oulun uusissa hyvinvointikeskuksissa. Palveluohjauksen arviointitutkimus on ajankohtainen ja merkittävä ei vain alueellisesti, vaan yleisellä tasolla, sillä se tuottaa tietoa palveluohjauksen mahdollisuuksista asiakkaan tarpeista lähtevien palvelujen toteuttamisessa monituottajakontekstissa. Pitkäaikais- ja toistuvaistyöttömiä henkilökohtaisiksi avustajiksi kouluttavan "Minun elämäni" -hankkeen arviointi saatettiin päätökseen ja raportoitiin POSKE:n julkaisusarjassa vuoden 2014 aikana. Pohjois-Pohjanmaan toimintayksikkö on jatkanut KELA:n rahoittaman CP-lasten toimintakyvyn arviointimenetelmiä kehittävän valtakunnallisen hankkeen konsultointia ja suorittaa siinä tehtävän tutkimuksen määrällistä analyysiä. Kvantitatiivisen tutkimuksen ohjausta ja konsultointia on annettu lukuisille alueellisille tahoille.

Kehittämistoiminta ja osaamisen kehittäminen

Kehittämistoiminta

Lyhytkestoisiin hankkeisiin ja olemassa olevaan käytännön tietoon perustuva kehittämistoiminta on riittämätöntä syvälle menevien ajattelu- ja toimintatapojen muutosten aikaan saamiseksi. Tällaista toimintaa edellyttää kunta- ja palvelurakenteiden muutokset sekä uudistuva sosiaali- ja terveydenhuollon lainsäädäntö. Tarvitaan nykyistä tutkimuksellisempaa ja pitkäjänteisempää otetta palvelujen kehittämiseen sekä tiiviimpää yhteistyötä käytäntöjen kehittämisen, opetuksen ja tutkimuksen välille. Tavoitteiden edistämiseksi Pohjois-Pohjanmaan toimintayksikkö on vuonna 2014:

- Jatkanut työtä opetus-, tutkimus- ja kehittämisskeskustöiminnan mallin luomiseksi integroimalla Pohjois-Suomen korkeakoulujen toimijoita erilaisiin opetuskokeiluihin ja opinnäytetöiden ohjaukseen.
- Saanut päätökseen vanhuspalvelulain pilotointia ja toimeenpanoa tukevan tutkimusprosessin, jossa Lapin yliopiston sosiaalityön maisteritutkinnon 2 opiskelijaa ja Oulun ammattikorkeakoulun ylemmän amk -tutkinnon 5 opiskelijaa tekijät yhteisen opinnäytetyön yhteisesti ohjatussa tutkimusryhmässä. Opinnäytetyö ”Näkkeehän ne minkälaista apua tartten” *Kattava palvelutarpeen arviointi vanhuspalvelulain tavoitteena* julkaistiin Posken julkaisusarjassa (nro 37 / 2014). Julkaisua ja tutkimustuloksia on levitetty sekä alueellisesti että valtakunnallisesti ja tuettu näin vanhuspalvelulain toimeenpanoa kunnissa.

Osaamisen kehittäminen

Posken tekemän selvityksen (2012) mukaan Pohjois-Pohjanmaalla on yli 20 prosentin vajaus pätevistä sosiaalityöntekijöistä. Lähivuosina tilanne kärjistyy entisestään eläköitymisen seurauksena. Ongelma on pahin alueen pienissä kunnissa. Uusien kuntien ja sosiaali- ja terveysalan kuntayhtymien perustaminen tullee helpottamaan sosiaalityön organisointia alueella,

mutta ne eivät kykene poistamaan sosiaalityöntekijäpulaa. Alueellista sosiaalityön tietotaitoa ja osaamista sekä työvoiman saantia on kyettävä parantamaan. Siksi keskeisenä painopistealueena on sosiaalityö.

Sosiaalityön ja sosiaalialan osaamisen kehittämiseksi Pohjois-Pohjanmaan toimintayksikkö on vuonna 2014:

- Ollut mukana Lapin yliopiston järjestämässä sosiaalityön informaatioteknologisessa maisterikoulutuksessa.
- Jatkanut sosiaalityön tutkielmaseminaaria ja jatkotutkimusseminääria Oulussa.
- Osallistunut OAMK:n ylemmän sosionomitutkinnon toteuttamiseen integroimalla opinnäytetöitä kuntien, järjestöjen ja yritysten sosiaalipalvelujen kehittämiseen ja edistämällä opiskelijoiden tutkimuksellisen kehittämistoiminnan valmiuksia.

Pohjois-Pohjanmaan toimintayksikkö on edistänyt koulutusyh-teistyötä Pohjois-Suomen yliopistojen ja korkeakoulujen välillä ajankohtaisiin osaamistarpeisiin vastaamisessa:

- Osallistumalla Pohjois-Suomen päihdetyön koulutuksen järjestämiseen.
- Osallistumalla monikulttuurisuuteen ja maahanmuuttajien kysymyksiin suuntautuvan erikoistumiskoulutuksen suunnitteluun.
- Järjestämällä kvantitatiivisen tutkimuksen kursseja edistäen niin muiden osaamiskeskusten kuin Poskenkin työntekijöiden tutkimusosaamista.
- Hyödyntämällä etäopetus- ja yhteysmahdollisuuksia Pohjois-Suomen alueella niin korkeakouluopetuksen kuin käytännön yhteistyön parantamiseksi.

Ylläpitänyt ja kehittänyt sosiaalialalla (osittain myös terveys- ja opetuslalla) työskentelevien ammattilaisten osaamista:

- Järjestämällä vaikuttamis- ja keskustelufoorumeja sosiaali- ja terveydenhuollon lainsäädäntöreformin valmistelusta.

- Osallistumalla Diakonialaitoksen organisoimaan eettisen neuvottelukunnan työhön ja organisoimalla sosiaali- ja terveysalan kysymyksistä eettistä pohdintaa mm. alan ammattilaisille tarkoitettuun työseminaariin ja koulutuksiin.

I.3 Saamelaisyksikkö

Pohjois-Suomen sosiaalialan osaamiskeskuksen saamelaisyksikkö huolehtii Posken valtakunnallisena erityistehtävänä olevasta saamenkielisen väestön palvelutarpeiden huomioon ottamisesta yhteistyössä Lapin ja Pohjois-Pohjanmaan toimintayksikköjen kanssa. Tähän liittyen edistetään yhteistyötä Posken eri yksiköiden välillä siten, että koko Posken toiminnassa huomioidaan saamelaiskäräjien tavoitteet sosiaali- ja terveysalalla.

Tärkeimpinä ajankohtaisina haasteina ovat saamelaisten aseman turvaaminen, saamenkielisten palvelujen saatavuuden ja kehittämistyön turvaaminen sekä osaamisen ja asiantuntijuuden varmistaminen käynnissä olevissa sosiaali- ja terveydenhuollon lainsäädännön uudistustoimissa sekä palvelurakennemuutoksissa. Tähän liittyen on varmistettava riittävä resurssipohja palvelujen tuotantoon sekä kehittämiseen. Saamenkielisen ammattihenkilöstön saatavuuteen ja koulutukseen on panostettava erityisin toimenpitein. Inarin- ja koltansaamenkielisten palvelujen turvaaminen vaativat erityistoimenpiteitä, koska kielet on luokiteltu erittäin uhanalaisiksi. Tarvitaan uusien palvelutuotantomallien kehittämistyötä yhteistyössä kuntien ja kolmannen sektorin kanssa hyödyntäen rajat ylittävän yhteistyön mahdollisuuksia.

Tiedontuotanto muodostaa oman erityishaasteensa. Ajantasaisen tiedon tarve korostuu hyvinvoinnin strategisessa johtamisessa. Saamelaiskäräjät ja saamelaisalueen kunnat tarvitsevat saamelaisten elinoloja ja hyvinvointia koskevaa tietoa sekä indikaattorien kehittämistä toimintojen kohdentamiseksi ja palvelutarpeen ennakoimiseksi. Lisäksi valtion hallinto tarvitsee tietoa yhdenvertaisuuden toteutumisen seurantaan.

Pohjois-Suomen sosiaalialan osaamiskeskuksen saamelaisyksikön toiminnan vahvistaminen ja kehittäminen

- saamelaisyksikön toiminnalle tulee turvata riittävä rahoitus ja vahvistaa henkilöstöresursointia
- saamelaisyksikön ohjausta ja ammatillista tukea tulee kehittää
- Yhteistyön edistäminen Posken eri yksiköiden välillä: Poske-päivät Inarissa 2014

Saamelaisten sosiaali- ja terveysalan kehittämisohjelma II (2012–2015)

- Kehittämisohjelma hyväksyttiin Saamelaiskäräjien kokouksessa 18.12.2013
- Kehittämisohjelman toimenpiteet pyritään sisällyttämään Pohjois-Suomen alueella valmisteltaviin kaste-hankkeisiin, Posken, saamelaisalueen kuntien ja muiden keskeisten toimijoiden toimintaan

Saamenkielisten ja kulttuuriin perustuvien palvelujen saatavuuden ja kehittämisen turvaaminen

- Saamelaisväestön palvelujen kehittämistä tavoitteena kokonaisvaltaiset, asiakaslähtöiset palvelumallit, jotka tukevat saamen kielen ja kulttuurin säilymistä ja kehittymistä, yhteisöjen elinvoimaisuutta ja perinteisen tiedon, elintapojen ja arvojen huomioimisen ja välittymisen yli sukupolvien.
- Yhteistyötä kaste – hankehakemusten laatimisessa Posken ja muiden toimijoiden kanssa
- Yhteistyö palveluntuotantoon osallistuvien tahojen ja kehittäjäosaajien kesken innovatiivisten palveluratkaisujen kehittämiseksi
- Saamenkielisten palvelujen alueellinen suunnitteluryhmä

Tutkimusyhteistyö

- Yhteistyö THL:n ym. tutkimus-, koulutus- ja kehittämishojen kanssa tiedon tuottamiseksi saamelaisten hyvinvoinnista, elinoloista sekä saamelaisten hyvinvointi-indikaattorien luomiseksi
- Saamelaisten hyvinvointipalvelutyytyväisyys – jatkotutkimuksen valmistelu yhteistyössä Lapin yliopiston sosiaalityö oppiaineen kanssa.
- Pohjois-Suomen hyvinvointia koskevan tiedontuotannon yhteistyöverkoston suunnittelutyö: Saamelaisen osaamisen turvaaminen ja tutkimus- sekä koulutustarpeisiin vastaaminen
- Yhteistyö alan oppilaitosten kanssa tutkimustarpeiden kannavoimiseksi opinnäytetöiden aiheiksi ja asiantuntemus niiden toteutuksessa sekä tutkimushankeyhteistyö (OuY, Giellagas, LaY sosiaalityön oppiaine)

Saamelaiskäräjien tavoitteiden edistäminen KASTE II -ohjelmassa

- Suunnittelija osallistui KASTE II-ohjelman mukaiseen kehittämistyöhön, hankkeiden suunnitteluun ja toteuttamiseen sekä pyrki vaikuttamaan saamelaiskäräjien toimintaedellytyksiin toteuttaa kehittämishankkeita ja edistää saamelaiskäräjien asettamia tavoitteita KASTE II -ohjelmassa

Verkostoyhteistyö ja pohjoismainen yhteistyö

- Suunnittelija osallistui tilaisuuksiin ja neuvonpitoihin saamelaisten kotiseutualueen kunnissa koskien saamelaisten palvelujen järjestämistä ja kehittämistä (mm. KASTE II -hankehakua)
- Suunnittelija tarjosi asiantuntijaosaamista ja pyrki aktivoimaan kuntia saamelaisten hyvinvointipalvelutuotantoa ja sen kehittämistä koskevaan hanketoimintaan

- Pohjoismaisen verkostotoiminnan edistäminen saamelais-ten sosiaali- ja terveyspalvelujen osaaminen vahvistamisessa ja hyvien kokemusten vaihtamisessa.
- Saamelaisten rajayhteistyöseminaarin suunnittelu
- Yhteistyö alan kansallisten ja kansainvälisten tutkimuslaitosten kanssa tiedon tuottamiseksi saamelaisten hyvinvointiin liittyvissä kysymyksissä
- Yhteistyö järjestöjen kanssa saamelaisten hyvinvointipalveluiden kehittämisessä

2 RESURSSIT

Sosiaali- ja terveysministeriö myöntää vuosittain valtionavustusta osaamiskeskusten toimintaan. Osaamiskeskustoimintaan on varattu alun alkaen n. 3,5 milj. euroa. Viime vuosina valtionavustus on laskenut ja jo useamman vuoden ollut 3 milj. euroa kaikille osaamiskeskuksille yhteensä. Valtionavustus jakautuu eri osaamiskeskuksille suhteessa väestöön (80 %) ja pinta-alaan (20 %). Posken perustoimintaan on myönnetty vuonna 2014 valtionavustusta 509 149 euroa. Valtionavustuksesta on määrätty 45 000 euroa erityisvaltionavustukseksi saamenkielisten palveluiden kehittämiseen. Lisäksi erillistä rahoitusta on saatu projekti-rahoituksilla mm. EU-rahoituksen ja Kasterahoituksen kautta. Lapin läänin kunnat ovat osallistuneet Posken Lapin toimintayksikön perustoiminnan rahoitukseen 0,168 €/asukas. Lapin yliopisto toimii osaamiskeskuksen oikeushenkilönä, koordinoiden yhteisen neuvottelukunnan avulla toimintayksiköiden toimintaa ja huolehtien keskushallintoon päin Pohjois-Suomen sosiaalialan osaamiskeskuksen asemasta, rahoituksesta ja toiminnallisista edellytyksistä.

Poske/Lapin toimintayksikkö:

Perushenkilöstö koostuu kehitysjohtajasta, sosiaalityön kehittämispäälliköstä ja suunnittelijasta. Lisäksi eri hankkeissa on toiminut vuoden 2014 aikana noin 20 työntekijää, joista osa on 50% kehittäjätyöntekijöitä joko sosiaali- tai terveydenhuollossa. Kehittäjätyöntekijät ovat toimineet/sijoitettu Lapin eri kuntiin. Hankkeita on ollut seitsemän: 1) Hyvinvointi hakusessa – riippuvuus riskinä –päihdetyön kehittämishanke, 2) Ikäihminen toimijana – ikälain toimeenpanohanke), 3) Lasten-Kaste –hanke, 4) Virttu – asiointia videopalveluilla (EAKR) ja 5) Hyvinvointitili -hanke (EAKR). Uusia alkavia hankkeita on ollut Virttu.fi –EAKR-hanke (2014-2016) ja Seniori-Kaste –hanke.

Poske/Pohjois-Pohjanmaan toimintayksikkö:

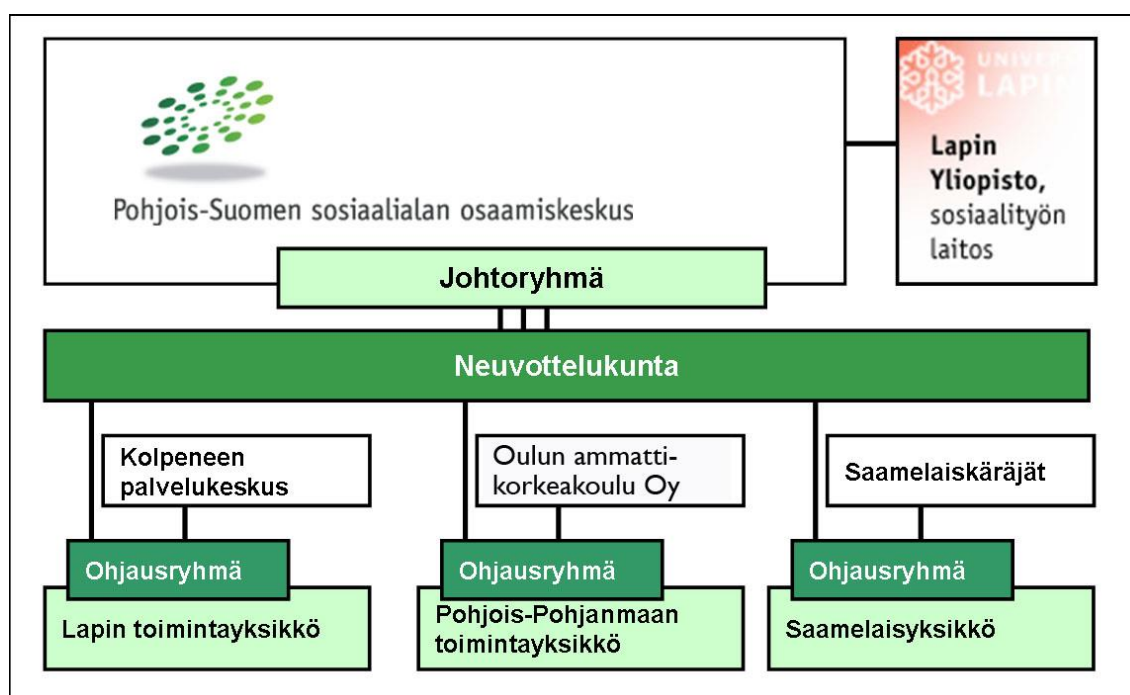
Perushenkilöstö on koostunut vuonna 2014 sosiaalipalveluiden professorista, sosiaalityön kehittämispäälliköstä ja hallintojohtajasta. Lisäksi eri hankerahoituksella on rekrytoitu 2 tutkijaa.

Poske/Saamelaisyksikkö:

Saamelaisyksikössä työskentelee suunnittelija Saamelaiskäräjien yhteydessä Inarissa.

Pohjois-Suomen sosiaalialan osaamiskeskus (Poske)

Pohjois-Suomen sosiaalialan osaamiskeskus (Poske) on osa valtakunnallista osaamiskeskusverkostoa. Valtakunnallisesti osaamiskeskustoimintaa koskeva laki (1230/2001) ja asetus (1411/2001) on tullut voimaan vuoden 2002 alusta. Poske on Lapin yliopiston, Saamelaiskäräjien, Kolpeneen palvelukeskuksen kuntayhtymän ja Oulun ammattikorkeakoulu Oy:n muodostama sopimus pohjainen organisaatio, jota ohjaa ja johtaa neuvottelukunta. Poske on yksi yhtenäinen toiminnallinen kokonaisuus, joka muodostuu kolmesta alueellisesta toimintayksiköstä: Lapin ja Pohjois-Pohjanmaan toimintayksiköstä sekä Saamelaisyksiköstä. Saamelaisyksikkö vastaa saamelaiden hyvinvointipalveluiden kehittämisestä, joka on Pohjois-Suomen sosiaalialan osaamiskeskuksen valtakunnallinen erityistehtävä.



Lapin yliopisto toimii Pohjois-Suomen sosiaalialan osaamiskeskuksen oikeushenkilönä, jonka kautta Pohjois-Suomen osaamiskeskuksen rahoitus välittyy. Lapin yliopisto koordinoi yhteisen neuvottelukunnan avulla Pohjois-Pohjanmaan ja Lapin toimintayksiköiden sekä Saamelaisyksikön toimintaa

Pohjois-Suomen sosiaalialan neuvottelukunta:

- Edustaa koko Pohjois-Suomen sosiaalialan osaamiskeskusta
- Koordinoi Pohjois-Suomen sosiaalialan osaamiskeskuksen toimintaa ja päättää sitä koskevista yhteisistä asioista
- Linjaa Pohjois-Suomen sosiaalialan osaamiskeskuksen toiminnan painopisteet

Toimintayksiköillä on omat alueelliset ohjausryhmänsä, jotka koostuvat alueiden keskeisimmistä toimijoista. Toimintayksiköiden hallinnoivat tahot (Kolpene, Oulun ammattikorkeakoulu Oy) asettavat määräajaksi toimintayksiköiden ohjausryhmät, jotka valvovat ja ohjaavat toimintaa. Saamelaisyksikön ohjausryhmänä toimii Saamelaiskäräjien sosiaali- ja terveyslautakunta.

Pohjois-Suomen sosiaalialan osaamiskeskuksen julkaisusarja

Julkaisut ovat saatavilla pdf-muodossa Posken www-sivuilla.

Minun elämäni -hanke henkilökohtaisen avun tuottajana ja työllistäjänä

Arviointitutkimus hankkeen toiminnasta

Petri Vuorijärvi

Pohjois-Suomen sosiaalialan osaamiskeskuksen julkaisusarja 38.

Pohjois-Suomen sosiaalialan osaamiskeskus 2014.

"Näkkeehän ne minkäläistä apua tartten"

Kattava palvelutarpeen arviointi Vanhuspalvelulain tavoitteena

Tuomas Alatalo & Varpu Ilvesluoto & Maria Joonas & Aino-Mari Koistinaho & Riina Kortelainen & Suvi Penttilä-Sirkka & Irja Vääräniemi. Pohjois-Suomen sosiaalialan osaamiskeskuksen julkaisusarja 37.

Pohjois-Suomen sosiaalialan osaamiskeskus, Oulu 2014.

Herkkuja PaKasteesta -työkalukirja

Pohjois-Suomen sosiaalialan osaamiskeskuksen julkaisusarja 36.

PaKaste-hanke & Pohjois-Suomen sosiaalialan osaamiskeskus 2013.

Oulun seudun lasten ja nuorten hyvinvointitutkimus.

11-, 14-, ja 17-vuotiaiden hyvinvointikysely 2010. 18-29-vuotiaiden hyvinvointikysely 2011.

Petri Kinnunen & Petri Vuorijärvi & Arja Honkakoski.

Pohjois-Suomen sosiaalialan osaamiskeskuksen julkaisusarja 35.

Pohjois-Suomen sosiaalialan osaamiskeskus, Oulu 2013.

e-Asiantuntijuus sosiaalipalveluiden verkoneuvonnassa.

Vuokko Ohtonen.

Pohjois-Suomen sosiaalialan osaamiskeskuksen julkaisusarja 34.

Pohjois-Suomen sosiaalialan osaamiskeskus, Rovaniemi 2011.

Viihtyvät ja vaihtuvat. Lastensuojelun sosiaalityöntekijöiden työssä pysymiseen ja työstä lähtemiseen vaikuttavat tekijät.

Kari Matela.

Pohjois-Suomen sosiaalialan osaamiskeskuksen julkaisusarja 33.

Pohjois-Suomen sosiaalialan osaamiskeskus, Oulu 2011.

Sosiaalityön vaikuttavuuden arvioinnin ensiaskeleet Lapista - tutkimus sosiaalitoimistojen työn vaikuttavuudesta

Tarja Kemppainen & Kaisa Kostamo-Pääkkö & Asta Niskala & Pekka Ojaniemi & Kerttu Vesterinen.

Lapin sosiaalityön kehittämissyksikkö.

Pohjois-Suomen sosiaalialan osaamiskeskuksen julkaisusarja 32.

Pohjois-Suomen sosiaalialan osaamiskeskus, Rovaniemi 2010.

Kohti toimijuutta - ikäihmisten ja vanhustyön työntekijöiden toimijuuden vahvistuminen

Maarit Kairala (toim.)

Pohjois-Suomen sosiaalialan osaamiskeskuksen julkaisusarja 31.

Pohjois-Suomen sosiaalialan osaamiskeskus, Rovaniemi 2009.

Sinun? Minun? Meidän? Varhaiskasvatuksen kehittämissyksikköhanke Varhis 2006-2008.

Marja Hiitola-Moilanen & Anu Määttä & Leena Oikkonen & Marjut Parhiala & Hanna-kaarina Sarvela & Aira Vähärautio

Pohjois-Suomen sosiaalialan osaamiskeskuksen julkaisusarja 30.

Pohjois-Suomen sosiaalialan osaamiskeskus. Oulu.

Sosiaalitoimen verkkoneuvonta. Viranomaisen neuvontavelvollisuus, henkilötietojen käsittely ja käytännön toteutus

Yrjö Nikunlassi

Pohjois-Suomen sosiaalialan osaamiskeskuksen julkaisusarja 29.

Pohjois-Suomen sosiaalialan osaamiskeskus, Rovaniemi 2008.

Sosiaalinen yritystoiminnassa ja työllistämisessä

Petri Vuorijärvi & EQUAL-HOT-hankkeen työryhmä

Pohjois-Suomen sosiaalialan osaamiskeskuksen julkaisusarja 28.

Pohjois-Suomen sosiaalialan osaamiskeskus, Pohjois-Pohjanmaa 2008.

Kiitos kysymyksestä

Kerttu Vesterinen (toim.)

Pohjois-Suomen sosiaalialan osaamiskeskuksen julkaisusarja 27.

Pohjois-Suomen sosiaalialan osaamiskeskus, Rovaniemi 2007.

Kulttuuritietoisia kohtaamisia. Sosiaali- ja terapiatyöstä saamelaisalueella

Harald Eidheim & Vigdis Stordahl (toim.)

Pohjois-Suomen sosiaalialan osaamiskeskuksen julkaisusarja 26

Pohjois-Suomen sosiaalialan osaamiskeskus/Saamelaisyksikkö, Rovaniemi 2007

Erityisvarhaiskasvatusta yli kuntarajojen SYKE-hankkeen loppuraportti

Hannakaarina Sarvela (toim.)

Pohjois-Suomen sosiaalialan osaamiskeskuksen julkaisusarja 25

Pohjois-Suomen sosiaalialan osaamiskeskus, Oulu 2007

Kylät muutoksessa

Hankkeet kyltien hyvinvoinnin edistäjinä?

Arja Kilpeläinen & Yrjö Nikunlassi (toim.)

Pohjois-Suomen sosiaalialan osaamiskeskuksen julkaisusarja 23

Pohjois-Suomen sosiaalialan osaamiskeskus, Oulu 2006

Puhumattomat paikat

Puheenvuoroja perheestä

Liisa Hokkanen & Maritta Sauvola (toim.)

Pohjois-Suomen sosiaalialan osaamiskeskuksen julkaisusarja 22

Pohjois-Suomen sosiaalialan osaamiskeskus, Oulu 2006

Yhteyksistä yhteistyöhön-yhteistyöllä tavoitteisiin

Jaana Kyllönen

Pohjois-Suomen sosiaalialan osaamiskeskuksen julkaisusarja 21

Pohjois-Suomen sosiaalialan osaamiskeskus, Oulu 2006

Perhetyötäkö kaikki?

Mervi Uusimäki

Pohjois-Suomen sosiaalialan osaamiskeskuksen julkaisusarja 20

Pohjois-Suomen sosiaalialan osaamiskeskus, Oulu 2006

Kehittämisen polkuja perhetyössä

Marja Hiitola-Moilanen (toim.)

Pohjois-Suomen sosiaalialan osaamiskeskuksen julkaisusarja 19

Pohjois-Suomen sosiaalialan osaamiskeskus, Oulu 2006

Lapsidiskurssit Varhaiskasvatussuunnitelman perusteissa

Pirjo Rautio

Pohjois-Suomen sosiaalialan osaamiskeskuksen julkaisusarja 18

Pohjois-Suomen sosiaalialan osaamiskeskus, Oulu 2005

Moniammatillinen yhteistyö lasten ja nuorten syrjäytymisen ehkäisyssä

Mikko Airto & Susanna Helavirta & Jorma Kurkinen & Katriina Loponen & Mervi Uusimäki
Pohjois-Suomen sosiaalialan osaamiskeskuksen julkaisusarja 17
Pohjois-Suomen sosiaalialan osaamiskeskus, Oulu 2005

Yhdessä uusiin aloituksiin

Liisa Hokkanen & Marika Lassila & Arttu Saarinen(toim.)
Pohjois-Suomen sosiaalialan osaamiskeskuksen julkaisusarja 16
Pohjois-Suomen sosiaalialan osaamiskeskus, Oulu 2005

Sosiaalityön paikallisen käytäntöjen mallinnus

Asta Niskala (toim.)
Pohjois-Suomen sosiaalialan osaamiskeskuksen julkaisusarja 15
Pohjois-Suomen sosiaalialan osaamiskeskus, Oulu 2004

Kolme näkökulmaa hyvinvointistrategiseen työhön

Elina Kinnunen & Sanna Lähteinen & Jorma Kurkinen
Pohjois-Suomen sosiaalialan osaamiskeskuksen julkaisusarja 14
Pohjois-Suomen sosiaalialan osaamiskeskus, Oulu 2004

Suomalainen hyvinvointi-tutkimus hyvinvointipalvelujen tilanteesta ja kansalaisten hyvinvoinnista sosiaalibarometrien mukaan vuosina 1996 - 2001

Pirjo Koberg
Pohjois-Suomen sosiaalialan osaamiskeskuksen julkaisusarja 13
Pohjois-Suomen sosiaalialan osaamiskeskus, Oulu 2004

Kehittyvä perhetyö

Puroila Anna-Maija (toim.)
Pohjois-Suomen sosiaalialan osaamiskeskuksen julkaisusarja 12
Pohjois-Suomen sosiaalialan osaamiskeskus, Oulu 2004

Raahen seudun hyvinvointi. Kansalaisten kokemuksia hyvinvoinnista ja palveluista

Kurkinen Jorma
Pohjois-Suomen sosiaalialan osaamiskeskuksen julkaisusarja 11
Pohjois-Suomen sosiaalialan osaamiskeskus, Oulu 2004

Pohjois-Suomen sosiaalialan osaamiskeskuksen varhaiskasvatuksen ja sosiaalityön kehittämisen linjaukset

Puroila Anna-Maija & Niskala Asta
Pohjois-Suomen sosiaalialan osaamiskeskuksen julkaisusarja 10
Pohjois-Suomen sosiaalialan osaamiskeskus, Oulu 2003

Pahatapaisten lasten auttamisesta perhetyöhön

Raiskio Teuvo
Pohjois-Suomen sosiaalialan osaamiskeskuksen julkaisusarja 9
Pohjois-Suomen sosiaalialan osaamiskeskus, Oulu 2003

Sosiaalityön asiantuntijuus erikoissairaanhoidossa

Pylväs Maria
Pohjois-Suomen sosiaalialan osaamiskeskuksen julkaisusarja 8
Pohjois-Suomen sosiaalialan osaamiskeskus, Oulu 2003

Asuminen, osallisuus ja hyvinvointi Toppilassa

Puroila Anna-Maija (toim.)
Pohjois-Suomen sosiaalialan osaamiskeskuksen julkaisusarja 7
Pohjois-Suomen sosiaalialan osaamiskeskus, Oulu 2003

Vapaaehtoisuus - pala elämää

Hokkanen Liisa
Pohjois-Suomen sosiaalialan osaamiskeskuksen julkaisusarja 6
Pohjois-Suomen sosiaalialan osaamiskeskus, Oulu 2003

Alueelliset hyvinvointistrategiat

Kinnunen Petri ja Kostamo-Pääkkö Kaisa (toim.)
Pohjois-Suomen sosiaalialan osaamiskeskuksen julkaisusarja 5
Pohjois-Suomen sosiaalialan osaamiskeskus, Oulu 2003

Etiikan tekemistä vanhustyössä

Raasakka Petri, Väänänen-Sainio Rauni & Koistinen Pentti
Pohjois-Suomen sosiaalialan osaamiskeskuksen julkaisusarja 4
Pohjois-Suomen sosiaalialan osaamiskeskus, Oulu 2002

Kuurojen ja kuurosokeiden palvelut ja sosiaalialan osaamiskeskustoiminta

Mustakangas-Mäkelä Anne

Pohjois-Suomen sosiaalialan osaamiskeskuksen julkaisusarja 3

Pohjois-Suomen sosiaalialan osaamiskeskus, Oulu 2002

Puhetta sosiaalityöstä

Kivistö-Pyhtilä Tuula

Pohjois-Suomen sosiaalialan osaamiskeskuksen julkaisusarja 2

Pohjois-Suomen sosiaalialan osaamiskeskus, Oulu 2002

Sovittelu mahdollisuutena

Mäkeläinen Pirjo & Siira Johanna

Pohjois-Suomen sosiaalialan osaamiskeskuksen julkaisusarja 1

Pohjois-Suomen sosiaalialan osaamiskeskus, Oulu 2002