



Pohjois-Suomen sosiaalialan osaamiskeskus

TOIMINTASUUNNITELMA 2013

Pohjois-Suomen sosiaalialan osaamiskeskus
Lapin toimintayksikkö
Pohjois-Pohjanmaan toimintayksikkö
Saamelaisyksikkö

Julkaisija: Pohjois-Suomen sosiaalialan osaamiskeskus

Pohjois-Suomen sosiaalialan osaamiskeskus
Lapin toimintayksikkö
Myllärintie 35, 96400 Rovaniemi

Pohjois-Suomen sosiaalialan osaamiskeskus

Rovaniemi 2013

Sisällys

I	TOIMINTA 2013.....	5
I.1	Sosiaali- ja terveydenhuollon integraatio ja Poske.....	5
I.2	Lapin toimintayksikkö.....	7
I.3	Pohjois-Pohjanmaan toimintayksikkö.....	14
I.4	Saamelaisyksikkö.....	21
2	RESURSSIT.....	25

LIITE

I TOIMINTA 2013

Posken toimintastrategiaa 2010–2015 päivitetään edelleen vuoden 2013 aikana. Ajankohta määrittyy sen mukaan, miten päätökset kuntapalvelurakenteesta, sosiaalihuoltolaista ja sosiaali- ja terveydenhuollon järjestämislaita on saatu tehtyä. Muutokset tulevat vaikuttamaan laajasti sosiaalialan osaamiskeskusten toimintaympäristöön myös Pohjois-Suomessa ja siksi seuraamme ja vaikutamme aktiivisesti sote-palvelurakenteen muotoutumiseen.

I.1 Sosiaali- ja terveydenhuollon integraatio ja Poske

Sosiaali- ja terveydenhuollon lainsäädännöllinen uudistaminen sekä kunta- ja palvelurakenteita koskevat muutokset ovat lähi vuosien sosiaalialan osaamiskeskusten toiminnan suuntaan vaikuttavia tekijöitä. Niin poliittiset kuin lainsäädännöllisetkin ratkaisut ovat muotoutumassa, mutta vielä kesken, joten kauaskantoiset strategiset linjaukset ovat osin vielä epäselviä. Muutokset merkitsevät sosiaali- ja terveydenhuollon yhteistyön tiivistymistä niin palvelujen järjestämisen kuin tutkimus- ja kehittämiskeskusteidenkin osalta. Kehitys mahdollistaa hajallaan olevien toimintojen ja resurssien kokoamista ja suuntaamista uudelleen. Yhä enemmän pyritään sosiaali- ja terveydenhuollon palvelutuotannon ja kehittämistoiminnan läheisempään yhteyteen. Kehittämisen kannalta on myös tärkeää, että kehittäminen ja tutkimus toimivat nykyistä kiinteämmässä yhteistyössä. Tutkittuun tietoon perustuva toiminta ja johtaminen ovat edellytyksiä tulevaisuuden tarpeiden ennakoimiseen, niin kehittämistoiminnassa kuin palveluiden tuotannossa.

- Poske organisoii edelleen koko Pohjois-Suomea koskevaa keskustelua yhteisen sosiaali- ja terveysalan kehittämis- ja alueellisen tiedontuotannon rakenteen synnyttämisestä samalla osallistuen valtakunnalliseen keskus-

teluun tuoden Pohjois-Suomen erityiskysymykset aktiivisesti esille.

- Sote-integraatio merkitsee myös yhteistyön lisäämistä nykyisten sairaanhoitopiirien (perusterveydenhuollon yksiköiden), yhteistoiminta-alueiden, kuntien, alueen korkeakoulujen ja järjestöjen kanssa.

Sosiaali- ja terveydenhuollon järjestämislaissa muotoiltavat kehittämis- ja tutkimustoiminnan rakenteet avaavat uusia mahdollisuuksia ja samalla haasteita koulutus- ja tutkimusorganisaatioiden, sairaanhoitopiirin, perusterveydenhuollon yksiköiden, kuntien/kuntayhtymien sekä sosiaalialan osaamiskeskuksen väliselle yhteistyölle. Pohjois-Suomen yliopistojen ja ammattikorkeakoulujen merkitys on tärkeä sosiaali- ja terveydenhuollon (sote) integraation toteutumisessa niin tietoperustan vahvistamisen, tutkimuksen, arvioinnin, kehittämisen kuin tulevan työvoiman koulutuksenkin osalta.

- Yhtenä esimerkkinä tietoperustan vahvistamisesta on THL:n kouluterveyskysely, jonka aineistot 1996–2011 ovat tehdyn sopimuksen (lokakuussa 2012) perusteella jatkossa Posken käytössä. Aineistoja hyödynnetään niin alueellisessa tiedontuotannossa, korkeakoulujen opetuksessa ja opinnäytetöissä sekä sote-kehittämistyössä.

Kokeiluja uudentyyppisestä opetuksen, tutkimuksen ja käytäntöjen kehittämisen välisestä yhteistyöstä on jatkettu sekä Pohjois-Pohjanmaalla että Lapissa. Oulussa Poske on käynnistänyt yhteisen opetuskokeilun, jossa Poske, OAMK ja Diak Pohjoinen sekä Oulun ja Lapin yliopistot ovat perustaneet temaattisia hyvinvointia tutkivia tutkimusseminaareja. Seminaareista valmistuu opinnäytetöitä kiinteässä yhteydessä käytännön toimijoihin. Tavoite on laajentaa toimintaa koskemaan koko Pohjois-Suomea. Mukana on korkeakoulujen opetushenkilökuntaa ja sote -alan opiskelijoita sekä käytännön työntekijöitä. Myös alueen tutkimuslaitokset pyritään saamaan toimintaan mukaan.

Jatkossa sote-integraatio ja kokeilut merkitsevät myös muutoksia alueen korkeakoulujen opetussuunnitelmiin.

Lapissa Kemi-Tornion AMK, ja Lapin yliopisto ovat perustaneet yhteenliittymän, Sociopoliksen, jossa Poske on yhteistyökumppanina. Sociopoliksen toiminta on käynnistynyt vuonna 2012. Sociopoliksen yksi konkreettinen toiminta on toteutunut SAVOTTA -hankkeen kautta. Tarkoitus on rakentaa Lapin sosiaalityön ja sosiaalialan opetus- ja tutkimuskeskus, jonka tehtävänä on tiivistää alan korkeakoulujen ja työelämän välistä yhteistyötä.

Poske toimii kiinteässä yhteistyössä Kaste -ohjelman Pohjois-Suomen johtoryhmän kanssa.

1.2 Lapin toimintayksikkö

Lapin toimintayksikkö kehittää erityisesti sosiaali- ja terveysalan asiakastyötä, hyvinvoinnin edistämistä ja tiedontuotantoa sekä välittää alan erityisosaamista alueiden erityispiirteet huomioiden yhteistyössä kuntien, kuntayhtymien ja järjestöjen kanssa. Korkeakoulukonsernin käytännön yhteyttä vahvistetaan opetus- ja tutkimuskeskusyhteistyössä.

Vuoden 2013 aikana Posken Lapin toimintayksikkö koordinoi seuraavia hankkeita:

- PaKaste 2, Pohjois-Suomen monialaiset sosiaali- ja terveyspalvelut – KehittämISRakenne ja toimintamalli (Kaste 2011–2013),
- TUKEVA 2 Lapin osahanke – Lasten, nuorten ja lapsiperheiden hyvinvoinnin tukeminen Lapissa (Kaste 2011–2013),
- Taatusti turvassa – huolehtiva kyläyhteisö (EAKR-hanke 2011–2013)
- Virta – palvelua videoyhteydellä (EAKR 2012–2014) sekä

- Hyvinvointitilihanke (EAKR 2012–2014).

Posken Lapin toimintayksikkö on hakenut Kasteesta Lapin kuntiin päihdehanketta vuoden 2012 aikana: Hyvinvointi hakussa – Riippuvuus riskinä (2013–2015). Päätös tulee kevään 2013 aikana. Lisäksi Poske Lapin toimintayksikkö on hakemassa vuoden 2013 aikana Ikälain toteuttamiseen liittyvää vanhustyön hanketta sekä Lastensuojeluun liittyvää Kaste-hanketta Lapin kuntien tarpeiden perusteella. Samalla Poske Lapin toimintayksikkö ja Lapin kunnat ovat mukana Kokkolan hallinnoimassa Seniori-Kaste -hankkeessa, hankkeen 2 -vaiheessa (alkaa 2014). Seniori-Kaste -hanke päätös tulee kevään 2013 aikana.

Hyvinvoinnin ja yhteisöllisyyden edistäminen

Yhteisöllisten työmenetelmien kehittämistä, käyttöönottoa ja kouluttamista jatketaan. Tämä teema on yhteinen sosiaalityön ja terveyden edistämisen kehittäjätyöntekijöille ja tiimeille.

Menetelmien käyttöönoton tukeminen

- menetelmäosaajapankin rakentaminen Virtu-keskukseen (www.sosiaalikallega.fi ja www.virtu.fi), josta kunnat/työntekijät kunnissa voivat tilata menetelmäosaajaa työpariksi asiakastyöhön
- Ryhmätyön tukeminen (myös menetelmälliset ryhmät): ART-ryhmät, perheleirit Tunturi- ja Meri-Lapissa, Parisuhdeohjaajat, Ikihyväryhmät, Mettäterapia, nuorten ryhmät eri sisältöalueille, MAESTRO-stressinhallinta, perhetyön ryhmät, tyttöjen ja poikien sosiaalisten taitojen ryhmät, eroryhmät lapsille ja vanhemmille, läheisneuvonpito, TLP-menetelmä

Asiakkaiden osallisuuden lisääminen

Kehittäjäasiakastoiminnan jatkaminen

Yhteinen kehittämistyö vaatii sekä asiakkaalta että työntekijältä totuttelua, sillä asiakkuussuhteita julkisiin viranomaisiin ei koeta tasa-arvoisiksi kohtaamistilanteiksi. Tämän vuoksi tarvitaan ajattelutavan muutosta ja asiakkaiden mukaan ottamista oman palveluprosessinsa muotoiluun, palvelujen suunnitteluun ja asiakasnäkökulman vahvistamista kuntastrategioissa.

- koordinoidaan ja tuetaan kehittäjäasiakastoimintaa Lapin eri kunnissa
 - kehittäjäfoorumien kokoaminen 1-2 kertaa vuodessa
 - työkokouksien järjestäminen alueellisten tarpeiden mukaan

- keskustelukahvila
 - Kevään kahvilatapaamisissa maanantaisin klo 18.00–20.00 teemana on Rovaniemen kaupungin uuden ajan sosiaali-, terveys- ja päivähoitopalvelut -ohjelman kansalais- ja asiakasosallistumisosuus.
 - Kahvilassa edetään ikäryhmittäin: kerran kuukaudessa käsitellään lasten, nuorten ja lapsiperheiden palveluja, aikuisten palveluja sekä ikäihmisten palveluja. Helmikuussa tarkastellaan palvelujen nykytilaa, maaliskuussa pohditaan toisin tekemisen tapoja ja huhtikuussa esitetään ratkaisuehdotukset.
 - keskustelukahvilatoimintaa laajennetaan muihin kuntiin

- kehittäjäasiakkaat osallistuvat palveluprosessien mallintamiseen
 - päihde- ja mielenterveysprosessit
 - kunnan eri prosessimallinnukset

Terveyden edistäminen

Terveyden edistämisen rakenteet

- sähköisen hyvinvointikertomuksen käyttöönoton tukeminen Lapin kunnissa

Elämäntapaohjaus

- Ikihyvä -ryhmätoiminnan tukeminen
 - Ryhmäohjaajien peruskoulutus 14.–15.5.2013 ja 27.5.2013
 - Ryhmäohjaajien kehittymispäivä 28.5.2013
 - Terveyden edistäminen Tunturi-Lapin perheleirillä 24.–27.6.2013 ja leirin suunnitteluun osallistuminen

Väestöstrategia

- Rytmittömät -toimintapiste
 - toiminnan ja hallinnoinnin siirtäminen TOKEMin ja RAMKin tehtäväksi PaKasteen jälkeen

Sosiaali- ja terveydenhuollon suunnitelmallisten asiakasprosessien kehittäminen

Tuetaan Lapin kuntien sosiaali- ja terveydenhuollon työntekijöiden ja kehittäjätyöntekijöiden asiakaslähtöisestä palveluprosessien uudistamistyötä (Enontekiö, Inari, Rovaniemi, Kemi). Samalla pyritään turvaamaan asiakkaiden osallistuminen kehittämistyöhön. Oppilaitokset ovat mukana neljän pilottikunnan yhteistyön ja kehittämisen rakenteissa ja näin kehittämiseen liitetään opetus, tutkimus ja tiedontuotanto.

Tiedontuotannon ja vaikuttavuuden arvioinnin liittämisen palveluprosessien kehittämistoimintaan

Posken Lapin toimintayksikössä on aloitettu käytännöistä lähtevän ja käytännöissä toteutettavan tiedontuotannon ja vaikuttavuuden arvioinnin kehittäminen vuosina 2006–2009 toteutetussa Lapin sosiaalityön kehittämisyksikkö -hankkeessa. Tätä toimintaa on jatkettu valtakunnalliseen Kaste-ohjelmaan kuulu-

vassa PaKaste-hankkeen ensimmäisessä vaiheessa ja jatketaan edelleen PaKasteen toisessa vaiheessa vuosina 2011–2013.

Tiedontuotantoa ja vaikuttavuuden arviointia on tähän asti Poskessa toteutettu lähinnä laajoilla sosiaalitoimistojen työhön kokonaisuudessaan kohdistetuilla lomaketutkimuksilla. Rajatumpien kehittämistehtävien kohdalla on tehty pienimuotoista arviointityötä esimerkiksi suppeilla lomakekyselyillä, haastatteleamalla toimijoita sekä tekstiviestipalvelun avulla tehdyillä kyselyillä. Lapin läänin kunnilta on pyydetty tutkimusluvat, jotka mahdollistavat sosiaalitoimistojen työhön kohdentuvan tiedontuotannon ja vaikuttavuuden arvioinnin vuoden 2015 loppuun saakka.

- Tutkimuslupien puitteissa jatketaan laajaa tiedontuotantoa
- Laajan tiedontuotannon ohella tiedontuotantoa ja vaikuttavuuden arviointia tullaan kohdentamaan kuntien rajatumpiin kehittämistehtäviin. Välineinä tässä tehtävässä käytetään erilaisia kyselyjä ja haastatteluja.
- Aineistojen analysoinnissa hyödynnetään sosiaalityön opiskelijoiden, opettajien ja tutkijoiden työpanosta. Opiskelijat analysoivat valmiita aineistoja sekä tuottavat kehitettäviin palveluprosesseihin liittyvää uutta aineistoa, joita he voivat hyödyntää osana omia opintojaan.

Osaamisen lisääminen ja välittäminen

Sosiaalialan konsultaation jatkaminen ammattilaisille ja sosiaali- ja terveysalan neuvontapalvelun jatkaminen kansalaisille

Videoneuvontaa nuorille ja lapsiperheille

- Tukeva 2 Lapin osahankkeessa kehitetään ja kokeillaan videoneuvottelun avulla internetissä toteutettavaa psykososiaalista tukea, neuvontaa ja ohjausta nuorille ja lapsiperheille. Lisäksi kokeillaan videoneuvottelun käyttöä perheneuvolan asiakastyössä.

Videoyhteydellä geriatriin ammattiapua vanhustyössä toimiville ammattilaisille

- PaKaste 2 Vanhustyön osiossa tarjotaan geriatriin konsultaatiota videoyhteydellä, verkkokonsultaationa ja lisäksi myös geriatriin työnkuvaan kuuluvat kehittävän asiakastyön vastaanotot Kemijärvellä ja Sallassa.

Tarvittavan menetelmäkoulutuksen ja asiantuntijaryhmien vertaiskokoontumisten järjestäminen ja tukeminen

Työparityöskentely

Työparitoiminnan tavoitteena on turvata Lapissa asuville ihmisille, perheille ja yhteisöille riittävän ammattitaitoiset sosiaali- ja terveydenhuollon palvelut tilanteissa, joissa paikallinen peruspalveluvarustus ei välttämättä riitä.

Työpariutta tarjotaan seuraaville sisältöalueille

- Lastensuojelu
- Aikuissosiaalityö
- Menetelmäosaaminen
 - Läheisneuvonpito
 - Perheinterventio
 - Ryhmätyön menetelmät ja mallit
 - Ikihyvä-ryhmäohjaus
- Vanhustyössä työparius rajataan kotona asuvien ikääntyneiden psykososiaalista tukea vaativiin asiakastilanteisiin.
- Ravitsemuksellista osaamista pyritään lisäämään tarjoamalla kunnille mahdollisuutta pyytää ravitsemusterapeuttia työpariksi asiakasneuvontoihin, jotka liittyvät elintapojen muuttamiseen.

Teknologian hyödyntäminen sosiaali- ja terveyspalveluiden välittämisessä ja kehittämisessä

Virtuaalinen sosiaali- ja terveystalvelukeskus on alueellinen sosiaali- ja terveydenhuollon palveluportaali, jonka tuottajina ja kehittäjinä toimivat kunnat, kuntayhtymät, järjestöt, Lapin yliopisto, ammattikorkeakoulut, aluehallintoviranomaiset, maakuntien liitot, yksityiset palveluntuottajat ja teknologiayritykset sekä Pohjois-Suomen sosiaalialan osaamiskeskus, joka ylläpitää palveluportaalia.

Virtuaalisen sosiaali- ja terveystalvelukeskuksen kautta kansalainen saa

- kirjallisia tai ohjaus- ja neuvontapalveluita omasta kunnastaan tai alueellisesti tuotettuna
- mittareita ja testejä oman hyvinvoinnin tueksi
- mahdollisuuden käyttää kuvapuhelinpalveluita kotoaan tai palvelupisteestä käsin yksin tai ryhmässä
- tietoturvalisen asiointitilin, jonka avulla voi seurata asiointia sekä tallentaa omia tietojaan

Virtuaalisen sosiaali- ja terveystalvelukeskuksen kautta ammattilainen voi käyttää

- kirjallisia tai videoneuvotteluteitse tuotettuja konsultaatio- ja työparipalveluita
- tiedonsiirtopalveluita kuntien ja kuntayhtymien välillä
- toimia verkkoneuvojana- konsulttina tai ottaa vastaan erilaisia tietoja sekä kommentoida asiakkaan ”Oma hyvinvointi” palvelun tietoja
- tietoturvalisen asiointitilin, jonka avulla voi seurata asiointia

Poske jatkaa virtuaalisen sosiaali- ja terveystalvelukeskuksen ylläpitoa ja edelleen kehittämistä (www.virtu.fi).

- Kansalaisneuvonnan jatkaminen
- Kuntien ja kuntayhtymien perhe- ja sosiaalipalveluiden verkkoneuvonnan ja terveydenhuollon verkkoasioinnin

- ylläpito ja kehittäminen yhdessä perusterveydenhuollon kehittämissyksiköiden ja alueen kuntien kanssa
- Sähköisten lomakkeiden käyttöönoton tukeminen
 - Asiantuntijapalveluiden tuki ja eKollegan kehitystyöt ryhmävastaamisen tukemiseksi
 - Sähköisen ajanvarauksen laajentaminen sosiaalipalveluihin
 - Asiakkaan ”Oma hyvinvointi” -palvelukokonaisuuden rakentaminen

Videoneuvottelun käytön laajentaminen asiantuntijoiden välisestä käytöstä myös asiakkaiden palveluihin:

- psykologin ja perheterapeutin palveluita videoilla
- geriatriin palveluita videoilla
- ryhmämuotoiset palvelut
- kuntiin rakennetaan videopalvelupisteitä, jotka kuntalaiset voivat varata käyttöönsä tilan ja teknisen ympäristön
- pyritään rakentamaan palvelutarjotin, jossa eri palveluita välitetään videovälitteisesti

1.3 Pohjois-Pohjanmaan toimintayksikkö

Posken toiminta Pohjois-Pohjanmaalla keskittyy palvelurakennemuutoksen edellyttämään kehittämistyöhön, jossa laajentuneen Oulun muutosprosessi on vaikutuksiltaan merkittävä koko Pohjois-Suomen kannalta. Poske tukee omalta osaltaan palveluiden uudistamista toteuttamalla hyvinvointistrategista työtä ja sitä tukevaa alueellista hyvinvointitiedon tuottamista sekä tutkimuksellista kehittämistoimintaa.

Sosiaalialan osaamisen ylläpitämisen ja kehittämisen kannalta sosiaalityöntekijöiden saatavuuden varmistaminen on akuutti ongelma, johon alueella toteuttavalla sosiaalityöntekijöiden kouluttamisella on vastattava jatkossakin.

Pohjois-Pohjanmaan toimintayksikön taloudellishallinnollisesta infrastruktuurista vastaa Oulun seudun ammattikorkeakoulu (OAMK). Toiminnan ylläpitäjä on Oulun seudun koulutuskuntayhtymä (OSEKK). Opetus- ja kulttuuriministeriö toteuttaa hallituksen linjausta ammattikorkeakoulujen ylläpitojärjestelmän uudistamisesta ja yhtenäistämistä. OAMK tulee irtautumaan nykyisestä kuntayhtymästä ja aloittaa toimintansa osakeyhtiönä vuoden 2014 alussa. Siihen tähtäävä valmistelu-työ on käynnistetty ja saatetaan loppuun vuoden 2013 aikana. Samalla perustetaan osakeyhtiö, joka ylläpitää ammattikorkeakoulua. Tähän liittyy myös keskeisten yhteistyösopimusten uudistaminen. Posken osalta on käynnistetty neuvottelut perussopimuksen uudistamiseksi vuoden 2013 aikana.

Hyvinvointistrateginen työ ja hyvinvointitiedon tuottaminen

Hyvinvointistrateginen työ

Pohjois-Pohjanmaan hyvinvointistrategista työtä organisoii Pohjois-Pohjanmaan maakuntaliitto. Tässä työssä Posken Pohjois-Pohjanmaan toimintayksikkö on ollut vahvasti mukana. Maakunnallisessa hyvinvointiohjelmassa Pohjois-Pohjanmaan toimintayksikkö on irrottanut resursseja tähän työhön. Pohjois-Pohjanmaan toimintayksikkö on osallistunut kunta- ja yhteistoiminta-alueiden tai seutujen tasolla toteutettavaan hyvinvointipoliittiseen ohjelmatyöhön resurssien puitteissa.

Posken toimesta tuotetaan edelleen lapsia, nuoria ja lapsiperheitä koskevaa hyvinvointitietoa Oulun seudulla, jota hyödynnetään seudun ja kuntien lapsi- ja nuorisopoliittisessa ohjelmatyössä.

Alueellisessa sosiaali- ja terveysalan kehittämis- ja vaikuttamistyössä Pohjois-Pohjanmaan toimintayksikkö on vahvasti mukana muun muassa Kaste-aluejohtoryhmässä ja Pohjois-

Suomen aluehallintoviraston Hyvinvoinnin ja terveyden edistämisen neuvottelukunnassa.

Valtakunnallisessa sosiaali- ja terveystieteen vaikuttamistyössä Posken Pohjois-Pohjanmaan toimintayksikkö on myös vahvasti mukana osittain yhdessä muiden osaamiskeskusten kanssa, muun muassa sosiaali- ja terveydenhuollon lainsäädännön valmistelussa, sosiaali- ja terveysministeriön käynnistämässä sosiaalialan henkilöstöfoorumin työssä ja Sostin sosiaalibarometrin ja alueellisen sote-tietotuotannon toiminnan kehittämisesä.

Hyvinvointitiedon tuottaminen

Pohjois-Pohjanmaan toimintayksikkö jatkaa alueellisen tiedontuotannon kehittämistä. Alueellinen tietotuotanto on ollut pirstaleista ja yksittäisistä intresseistä lähtevää. Se ei ole myöskään muodostanut ajallista jatkumoa eikä ajallinen luotettava vertailu ole ollut mahdollista. Ongelmia pyritään ratkaisemaan jatkamalla ja kehittämällä systemaattisesti seuraavia toimintoja:

a) Hyvinvointitiedon tuottaminen eri näkökulmista:

- Kansalaisten kokemustieto hyvinvoinnin tilasta ja hyvinvointipalveluiden tarpeesta.
- Palvelujen tuottajien tieto eri väestöryhmien hyvinvoinnista ja palvelujen vastaavuudesta ja kehittämistarpeista
- Tilastoindikaattoreiden sisältämä tieto hyvinvoinnin muutoksista.
- Asiakasrekisteritieto palvelutarpeiden muutoksista sekä palvelujen ja asiakastyön vaikutuksista.
- Paikkatieto, johon liittyen on edelleen valmisteltu hanketta yhteistyössä Jyväskylän, Seinäjoen, Lohjan, Hyvinkään, Pohjois-Pohjanmaan kuntien sekä SONetBotnian, Sosiaalitaidon ja Kosken kanssa. Hanke kohdistuu paikkatiedon hyödyntämiseen palvelulogistiikassa (SosGIS). Hankkeen oli tarkoitus alkaa vuoden 2013 alussa, mutta rahoitusta ei saatu ja sen etsimistä jatketaan.

- Lisäksi Pohjois-Pohjanmaan toimintayksikkö toteuttaa vuonna 2011 käynnistynyttä vertailevaa hyvinvointitutkimusta Unkarin ja Suomen välillä. Hankkeesta valmistuu ensimmäinen julkaisu vuoden aikana.
- b) Hyvinvoinnin kokonaisarviointimallin edelleen kehittäminen muun muassa osana Pohjois-Pohjanmaan hyvinvointiohjelmatyötä. Maakunnan tai tietyn alueen hyvinvoinnin kokonaisarviointi tapahtuu asiantuntijatyönä kohdassa a) esitettyjen aineistojen näkökulmasta.
- c) Yhteistyörakenteiden luominen alueellisen tiedontuotannon ja hyvinvoinnin kokonaisarvioinnin varmistamiseksi. Alueellisen tiedontuotannon kehittämisen ja järjestämisen kannalta keskeisten toimijoiden yhteistoimintaa ja koordinaatiota on tiivistetty. Yhteistyörakenteiden kehittämiseksi on pidetty työseminaareja kaikkien keskeisten toimijoiden, muun muassa Pohjois-Pohjanmaan liiton, Pohjois-Pohjanmaan sairaanhoitopiirin, Pohjois-Suomen yliopistojen ja ammattikorkeakoulujen, THL:n ja Pohjois-Suomen AVI:n kanssa. Toiminta linkittyy kansalliseen ja muiden alueiden tiedontuotannon kehittämistyöhön. Yhteistyön kehittämistä jatketaan seuraavalta pohjalta:
- Hyvinvointitiedon tuottaminen eri näkökulmista hyvinvoinnin kokonaisarvioinnin pohjaksi yhteistyössä OAMK:n opiskelijoiden ja opetus- ja tutkimushenkilöstön kanssa.
 - Yhteistyö THL:n kanssa Kouluterveyskyselyjen kehittämiseksi ja aineiston käyttöönottamiseksi alueen korkeakoulujen opetuksessa ja opinnäytetöissä.
 - Yhteistyön koordinaointi sosiaalialan osaamiskeskusten välillä alueellisen tiedontuotannon sisällöllisessä ja metodisessa kehittämisessä.

Alueellisen tiedontuotannon ja muun toiminnan rinnalla arviointi ja arviointitutkimus on yksi tehtäväalue, jossa Pohjois-Pohjanmaan toimintayksikkö on vahvasti mukana. Toiminta on

suuntautunut hankearviointiin niin alueellisesti kuin valtakunnallisestikin.

Arviointi kohdentuu vuoden 2013 aikana pääsääntöisesti paikalliseen "Minun elämäni" -hankkeeseen, jossa on koulutettu pitkäaikais- ja toistuvaistyöttömiä henkilökohtaisiksi avustajiksi. Toimintayksikölle on kohdennettu pyyntöjä muidenkin sosiaalialan hankkeiden arvioimiseksi.

Pohjois-Pohjanmaan toimintayksikkö jatkaa KELA:n rahoittaman CP-lasten toimintakyvyn arviointimenetelmiä kehittävän valtakunnallisen hankkeen konsultointia ja suorittaa siinä tehtävän tutkimuksen määrällistä analyysiä. Samoin kvantitatiivisen tutkimuksen ohjausta ja konsultointia annetaan lukuisille alueellisille tahoille. Sosiaalityön vaikuttavuutta tarkastelevaa pohjois-suomalaista aineistoa analysoidaan ohjattuna opiskelijatyönä.

Kehittämistoiminta ja osaamisen kehittäminen

Kehittämistoiminta

Lyhytkestoisiin hankkeisiin ja olemassa olevaan käytännön tietoon perustuva kehittämistoiminta on riittämätöntä syvälle menevien ajattelu- ja toimintatapojen muutosten aikaan saamiseksi. Tällaista toimintaa edellyttää kunta- ja palvelurakenteiden muutokset sekä uudistuva sosiaali- ja terveydenhuollon lainsäädäntö. Tarvitaan nykyistä tutkimuksellisempaa ja pitkäjänteisempää otetta palvelujen kehittämiseen sekä tiiviimpää yhteistyötä käytäntöjen kehittämisen, opetuksen ja tutkimuksen välille. Tavoitteiden edistämiseksi Pohjois-Pohjanmaan toimintayksikössä

- Jatketaan työtä opetus-, tutkimus- ja kehittämiskeskustoiminnan aloittamiseksi (Pohjoisen hyvinvoinnin Praxis) OAMK:n organisoimana Pohjois-Pohjanmaalla integroitumalla erilaisiin opetuskokeiluihin ja opinnäytetöiden ohjaukseen.

- Jatketaan 1.7.2013 voimaan tulevan Ikälain pilotointihanketta Pohjoisella pilottialueella, jossa ovat mukana Kainuun ja Ylä-Savon sote -kuntayhtymät ja Oulun kaupunki. Pilotoitavat sisältöteemat ovat palvelutarpeen monipuolinen arviointi, iäkkään henkilön osallisuuden vahvistaminen oman palvelunsa suunnitteluun, toteuttamiseen ja arviointiin sekä vastuutyöntekijän rooli ja tehtävät.
- Jatketaan Ikälain pilotointia tukevan tutkimuksen toteuttamista yhteistyössä Lapin yliopiston, Oulun seudun, Kajaanin ja Savonian ammattikorkeakoulujen kanssa. Tutkimuksessa kerätään aineistot kaikilta kolmelta alueelta samoilla kyselylomakkeilla työntekijöiltä (kvantitatiivinen aineisto) ikälain hengenmukaisesta palvelujen suunnittelusta ja iäkkäiden henkilöiden haastatteluilla heidän kokemuksistaan saamastaan tuesta ja osallisuudesta oman palvelunsa toteutumiseen liittyen. Tutkimustuloksista tehtyjä johtopäätöksiä käytetään pilotoinnin toimenpide-ehdotusten perusteluina.

Lisäksi

- jatketaan yhteistyötä Oulun yliopiston kanssa varhaiskasvatuksen koulutuksen ja tutkimuksen vahvistamiseksi koko Pohjois-Suomen alueella. Poske rahoittaa osaltaan Kaste-ohjelmaan kuuluvaa varhaiskasvatushanketta.

Osaamisen kehittäminen

Posken tekemän selvityksen (2012) mukaan Pohjois-Pohjanmaalla on yli 20 prosentin vajaus pätevistä sosiaalityöntekijöistä. Lähivuosina tilanne kärjistyy entisestään eläköitymisen seurauksena. Ongelma on pahin alueen pienissä kunnissa. Uusien kuntien ja sosiaali- ja terveystieteiden kuntayhtymien perustaminen tullee helpottamaan sosiaalityön organisointia alueella, mutta ne eivät kykene poistamaan sosiaalityöntekijäpuutetta. Alueellista sosiaalityön tietotaitoa ja osaamista sekä työvoiman saantia on kyettävä parantamaan. Siksi keskeisenä painopistealueena on sosiaalityö.

Sosiaalityön ja sosiaalialan osaamisen kehittämiseksi Pohjois-Pohjanmaan toimintayksikkö:

- On mukana Lapin yliopiston järjestämässä sosiaalityön informaatioteknologisessa maisterikoulutuksessa.
- Jatkaa sosiaalityön tutkielmaseminaaria ja jatkotutkimusseminaria Oulussa.
- Osallistuu OAMK:n ylemmän sosionomitutkinnon toteuttamiseen integroimalla opinnäytetöitä kuntien, järjestöjen ja yritysten sosiaalipalvelujen kehittämiseen ja edistämällä opiskelijoiden tutkimuksellisen kehittämistoiminnan valmiuksia.

Edistetään koulutusyhteistyötä Pohjois-Suomen yliopistojen ja korkeakoulujen välillä ajankohtaisiin osaamistarpeisiin vastaamisessa:

- Osallistumalla Pohjois-Suomen päihdetyön koulutuksen järjestämiseen
- Koordinoimalla monikulttuurisuuteen ja maahanmuuttajien kysymyksiin suuntautuvan erikoistumiskoulutuksen suunnittelua
- Järjestämällä kvantitatiivisen tutkimuksen kursseja edistään niin muiden osaamiskeskusten kuin Poskekin työntekijöiden tutkimusosaamista
- Hyödyntämällä etäopetus- ja yhteysmahdollisuuksia Pohjois-Suomen alueella niin korkeakouluopetuksen kuin käytännön yhteistyön parantamiseksi.

Edistetään sosiaalialalla (osittain myös terveys- ja opetus- ja työskentelevien ammattilaisten osaamista):

- Järjestämällä vaikuttamis- ja keskustelufoorumeja sosiaali- ja terveydenhuollon lainsäädäntöreformin valmistelusta.
- Osallistumalla Diakonialaitoksen organisoimaan eettisen neuvottelukunnan työhön ja organisoimalla sosiaali- ja terveysalan kysymyksistä eettistä pohdintaa mm. alan

ammattilaisille tarkoitettuun työseminaareihin ja koulutuksiin.

1.4 Saamelaisyksikkö

Pohjois-Suomen sosiaalialan osaamiskeskuksen saamelaisyksikkö huolehtii Posken valtakunnallisena erityistehtävänä olevasta saamenkielisen väestön palvelutarpeiden huomioon ottamisesta yhteistyössä Lapin ja Pohjois-Pohjanmaan toimintayksikköjen kanssa. Tähän liittyen edistetään yhteistyötä Posken eri yksiköiden välillä siten, että koko Posken toiminnassa huomioidaan saamelaiskäräjien tavoitteet sosiaali- ja terveysalalla.

Saamelaisyksikön keskeisenä tavoitteena on saamelaisten sosiaali- ja terveyspalvelujen saatavuuden parantaminen, sisällöllinen ja laadullinen kehittäminen, vaikuttavuuden arviointi sekä näihin liittyviin tutkimus- ja koulutustarpeisiin vastaaminen. Toiminta-alueena on lähinnä saamelaisten kotiseutualue ja yhteistoimintaverkostoon kuuluvat Pohjois-Suomen sosiaalialan osaamiskeskuksen muiden toimintayksiköiden lisäksi saamelaisten kotiseutualueen kunnat, järjestöt, yliopistot ja oppilaitokset sekä saamenkielisiä alan palveluja tuottavat ja kehittävät tahot Norjassa ja Ruotsissa.

Tärkeimpiä ajankohtaisia haasteita ovat saamelaisten aseman, saamenkielisten palvelujen saatavuuden ja kehittämistyön turvaaminen sekä osaamisen ja asiantuntijuuden vahvistaminen käynnissä olevissa sosiaali- ja terveydenhuollon lainsäädännön uudistustoimissa sekä palvelurakennemuutoksissa.

Tähän liittyen on varmistettava riittävä resurssipohja palvelujen tuotantoon sekä kehittämiseen. Saamenkielisten ja kulttuurilähtöisten palvelujen saatavuuden ja kehittämisen edellytyksenä on saamenkielisen koulutetun henkilöstön saatavuus. Saamenkielisen ammattihenkilöstön saatavuuteen ja koulutukseen on panostettava erityisin toimenpitein. Inarin- ja koltansaamenkie-

listen palvelujen turvaaminen vaativat erityistoimenpiteitä, koska kielet on luokiteltu erittäin uhanalaisiksi. Tämä on monella tapaa saamenkielisen palvelutuotannon ydinkysymys nyt ja lähitulevaisuudessa. On tarpeen käynnistää suunnitelmallisia toimenpiteitä, joiden avulla saadaan rekrytoitua nuoria ja työikäisiä alalle. Kielen- ja kulttuurin koulutustarjontaa sosiaali- ja terveysalan ammatilliselle henkilöstölle tulee lisätä. Saamelais-ten tulee voida vaikuttaa sosiaali- ja terveysalan koulutuksen sisältöihin ja järjestämiseen.

Saamenkielisten hyvinvointipalvelujen kestävää kehittämisrakennetta on vahvistettava pitkäjänteisen kehittämistyön turvaamiseksi. Aikaisempina vuosina käynnistyneitä toimia kulttuurisensitiivisten menetelmien kehittämiseksi ja saamenkielisten palvelujen laadun sekä vaikuttavuuden parantamiseksi tulee jatkaa. Saamelais-ten palvelujen kehittäminen on monialaista pioneerityötä ja vaatii riittävän tuen, ohjauksen, kannustuksen ja ajantasaisen tiedon turvaamista työntekijöille. Myös palveluntuottamisesta vastaavien ja päättävien tahojen kulttuurisen ymmärryksen lisääntymisellä on myönteinen vaikutus saamelais-ten palvelujen kehittymiselle. Lisäksi tarvitaan uusien palvelutuotantomallien kehittämistyötä yhteistyössä kuntien ja kolmannen sektorin kanssa hyödyntäen rajat ylittävän yhteistyön mahdollisuuksia. Saamelais-ten palvelujen kehittämisessä rajat ylittävä yhteistyö parantaa palvelujen saatavuutta ja toimivuutta. Yhteistyö on kuitenkin hidasta ja vaatii resursointia, poliittista ja lainsäädännöllistä tukea.

Tiedontuotanto muodostaa oman suuren haasteensa. Ajantasaisen tiedon tarve korostuu hyvinvoinnin strategisessa johtamisessa. Saamelaiskäräjät ja saamelais-ten kotiseutualueen kunnat tarvitsevat saamelais-ten elinoloja ja hyvinvointia koskevaa tietoa ja indikaattoreita toimintojen kohdentamiseksi ja palvelutarpeen ennakoimiseksi. Lisäksi valtion hallinto tarvitsee tietoa yhdenvertaisuuden toteutumisen seurantaan. Laajapohjaisen ja kokonaisvaltaisen tiedon tuottaminen saamelaisväes-

tön hyvinvoinnista ja elinoloista edellyttää kulttuuristen tiedonkeruumenetelmien kehittämistä.

Pohjois-Suomen sosiaalialan osaamiskeskuksen saamelaisyksikön toiminnan vahvistaminen ja kehittäminen

- Saamelaisyksikön toimintaedellytyksiä vahvistetaan. Toiminnalle tulee turvata riittävät taloudelliset ja henkilöstöresurssit ja kehittää yksikön johtamista sekä ohjausryhmän toimintaa.
- Posken eri yksiköiden välistä yhteistyötä edistetään valtakunnallisen erityistehtävän ja saamelaiskäräjien asettamien tavoitteiden toteuttamiseksi.
- Saamelaisen osaamisen ja asiantuntijuuden vahvistuminen sekä välittyminen turvataan käynnissä olevissa sosiaali- ja terveydenhuollon lainsäädännön uudistustoimissa sekä palvelurakennemuutoksissa.

Saamelaisten palvelujen saatavuuden parantaminen

- Yhteistyön lisääminen palveluntuotantoon osallistuvien tahojen ja kehittäjäosaajien kesken innovatiivisten palveluratkaisujen kehittämiseksi.
- Tavoitteena on kokonaisvaltaiset, asiakaslähtöiset palvelumallit, jotka tukevat saamen kielen ja kulttuurin säilymistä ja kehittymistä, yhteisöjen elinvoimaisuutta ja perinteisen tiedon, elintapojen ja arvojen huomioimisen ja välittymisen yli sukupolvien.

Saamenkielisten ja kulttuuriin perustuvien palvelujen kehittäminen

- SaKaste-hanke (2011–2013): Varhaiskasvatus ja vanhustyömenetelmien juurruttaminen, toimintamenetelmien arviointi ja arviointimenetelmien kehittäminen.
- Hankehakemusten valmistelu yhteistyössä alan toimijoiden kanssa saamenkielisten ja kulttuurilähtöisten palvelujen kehittämiseksi (mm. Päihdetyö, Vanhustyö).

Tiedontuotanto ja tutkimusyhteistyö

- Saamelaisen osaamisen turvaaminen ja tutkimus- sekä koulutustarpeisiin vastaaminen Pohjois-Suomen hyvinvointia koskevan tiedontuotannon yhteisverkoston toiminnassa.
- Jatkohakemuksen laatiminen Saamelaisten hyvinvointipalvelutyytyväisyys -tutkimukselle yhteistyössä Lapin yliopiston sosiaalityö oppiaineen kanssa.
- Yhteistyö kansallisten ja kansainvälisten tutkimuslaitosten kanssa saamelaisten elinoloihin ja hyvinvointiin sekä hyvinvointi-indikaattoreihin liittyvissä kysymyksissä.

Verkostoyhteistyö

- Pohjoismaisen verkostotoiminnan edistäminen saamelaisten sosiaali- ja terveyspalvelujen osaamisen vahvistamisessa ja hyvien kokemusten vaihtamisessa.
- Yhteistyön vahvistaminen saamelaisalueen kuntien ja saamelaisjärjestöjen kanssa saamenkielisten ja kulttuuri- lähtöisten palvelujen kehittämisessä.

2 RESURSSIT

Sosiaali- ja terveysministeriö myöntää vuosittain valtionavustusta osaamiskeskusten toimintaan. Osaamiskeskustoimintaan on varattu n. 3,5 milj. euroa. Valtionavustus jakautuu eri osaamiskeskuksille suhteessa väestöön (80%) ja pinta-alaan (20%). Posken perustoimintaan on myönnetty vuonna 2012 valtionavustusta 593 865 euroa. Valtionavustuksesta on määrätty 52 500 euroa erityisvaltionavustukseksi saamenkielisten palveluiden kehittämiseen. Lisäksi erillistä rahoitusta on saatu projektirahoituksilla mm. EU-rahoituksen ja Kasterahoituksen kautta. Lapin läänin kunnat ovat osallistuneet Posken Lapin toimintayksikön perustoiminnan rahoitukseen 0,168 €/asukas. Lapin yliopisto toimii osaamiskeskuksen oikeushenkilönä, koordinoi den yhteisen neuvottelukunnan avulla toimintayksiköiden toimintaa ja huolehtien keskushallintoon päin Pohjois-Suomen sosiaalialan osaamiskeskuksen asemasta, rahoituksesta ja toiminnallisista edellytyksistä.

Poske/Lapin toimintayksikkö:

Perushenkilöstö koostuu kehitysjohtajasta, sosiaalityön kehittämisspäälliköstä ja suunnittelijasta. Lisäksi eri hankkeissa toimii noin 25 työntekijää, joista osa on 50% kehittäjätyöntekijöitä joko sosiaali- tai terveydenhuollossa. Kehittäjätyöntekijät toimivat Lapin eri kunnissa. Hankkeita on meneillään viisi: 1) Taatusti turvassa -kylien kehittämishanke (EAKR), 2) Pakaste2 -jatko-hanke (KASTE), 3) TUKEVA Lapin osahanke (KASTE), 4) Virtu – asiointia videoyhteydellä (EAKR) ja 5) Hyvinvointitili (EAKR). Posken Lapin toimintayksikkö on hakenut Kasteesta Lapin kuntiin päihdehanketta: Hyvinvointi hakusessa – Riippuvuus riskinä (2013–2015). Päätös tulee kevään 2013 aikana. Lisäksi Posken Lapin toimintayksikkö on hakemassa Ikälain toteuttamiseen liittyvää vanhustyön hanketta sekä Lastensuojeluun liittyvää Kaste-hanketta Lapin kuntien tarpeiden perusteella.

Poske/Pohjois-Pohjanmaan toimintayksikkö:

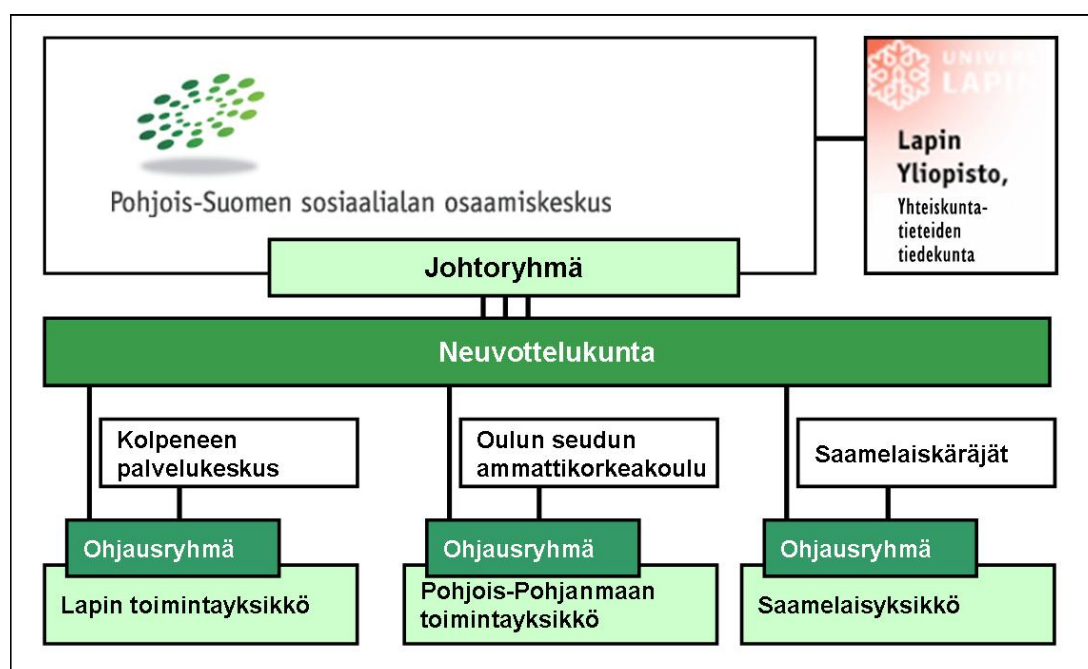
Perushenkilöstö koostuu sosiaalipalveluiden professorista, sosiaalityön kehittämispäälliköstä ja hallintojohtajasta. Lisäksi eri hankerahoituksella on rekrytoitu 2 tutkijaa.

Poske/Saamelaisyksikkö:

Saamelaisyksikössä työskentelee suunnittelija Saamelaiskäräjien yhteydessä Inarissa.

Pohjois-Suomen sosiaalialan osaamiskeskus (Poske)

Pohjois-Suomen sosiaalialan osaamiskeskus (Poske) on osa valtakunnallista osaamiskeskusverkostoa. Valtakunnallisesti osaamiskeskustoimintaa koskeva laki (1230/2001) ja asetus (1411/2001) on tullut voimaan vuoden 2002 alusta. Poske on Lapin yliopiston, Saamelaiskäräjien, Kolpeneen palvelukeskuksen kuntayhtymän ja Oulun seudun ammattikorkeakoulun muodostama sopimus pohjainen organisaatio, jota ohjaa ja johtaa neuvottelukunta. Poske on yksi yhtenäinen toiminnallinen kokonaisuus, joka muodostuu kolmesta alueellisesta toimintayksiköstä: Lapin ja Pohjois-Pohjanmaan toimintayksiköstä sekä Saamelaisyksiköstä. Saamelaisyksikkö vastaa saamelaisten hyvinvointipalveluiden kehittämisestä, joka on Pohjois-Suomen sosiaalialan osaamiskeskuksen valtakunnallinen erityistehtävä.



Lapin yliopisto toimii Pohjois-Suomen sosiaalialan osaamiskeskuksen oikeushenkilönä, jonka kautta Pohjois-Suomen osaamiskeskuksen rahoitus välittyy. Lapin yliopisto koordinoi yhteisen neuvottelukunnan avulla Pohjois-Pohjanmaan ja Lapin toimintayksiköiden sekä Saamelaisyksikön toimintaa

Pohjois-Suomen sosiaalialan neuvottelukunta:

- Edustaa koko Pohjois-Suomen sosiaalialan osaamiskeskusta
- Koordinoi Pohjois-Suomen sosiaalialan osaamiskeskuksen toimintaa ja päättää sitä koskevista yhteisistä asioista
- Linjaa Pohjois-Suomen sosiaalialan osaamiskeskuksen toiminnan painopisteet

Toimintayksiköillä on omat alueelliset ohjausryhmänsä, jotka koostuvat alueiden keskeisimmistä toimijoista. Toimintayksiköiden hallinnoivat tahot (Kolpene, Oulun seudun ammattikorkeakoulu) asettavat määrääjäksi toimintayksiköiden ohjausryhmät, jotka valvovat ja ohjaavat toimintaa. Saamelaisyksikön ohjausryhmänä toimii Saamelaiskäräjien sosiaali- ja terveyslautakunta.