



Pohjois-Suomen sosiaalialan osaamiskeskus

TOIMINTAKERTOMUS 2012

Pohjois-Suomen sosiaalialan osaamiskeskus
Lapin toimintayksikkö
Pohjois-Pohjanmaan toimintayksikkö
Saamelaisyksikkö

Julkaisija: Pohjois-Suomen sosiaalialan osaamiskeskus

Pohjois-Suomen sosiaalialan osaamiskeskus
Lapin toimintayksikkö
Myllärintie 35, 96400 Rovaniemi

Pohjois-Suomen sosiaalialan osaamiskeskus

Rovaniemi 2013

Sisällys

I	TOIMINTA 2012.....	5
I.1	Sosiaali- ja terveydenhuollon integraatio ja Poske.....	5
I.2	Lapin toimintayksikkö.....	7
I.3	Pohjois-Pohjanmaan toimintayksikkö.....	18
I.4	Saamelaisyksikkö.....	25
2	RESURSSIT.....	31

LIITE

I TOIMINTA 2012

Posken toimintastrategia 2010–2015 on pääosin edelleen ajankohtainen, mutta eräiltä osin päivitettävä. Poske on aloittanut toimintastrategiansa 2010–2015 päivittämisen vuoden 2012 aikana. Ajankohta on määrittynyt sen mukaan, miten päätökset kuntapalvelurakenteesta, sosiaalihuoltolaista ja sosiaali- ja terveydenhuollon järjestämislaista on saatu tehtyä. Muutokset tulevat vaikuttamaan laajasti sosiaalialan osaamiskeskusten toimintaympäristöön myös Pohjois-Suomessa.

I.1 Sosiaali- ja terveydenhuollon integraatio ja Poske

Sosiaali- ja terveydenhuollon lainsäädännöllinen uudistaminen sekä kunta- ja palvelurakenteita koskevat muutokset ovat koko 2012 vuoden aikana vaikuttaneet sosiaalialan osaamiskeskusten toiminnan suuntaamiseen. Muutokset merkitsevät sosiaali- ja terveydenhuollon yhteistyön tiivistymistä niin palvelujen järjestämisen kuin tutkimus- ja kehittämiskeskusteiden osalta. Kehitys mahdollistaa hajallaan olevien toimintojen ja resurssien kokoamista ja suuntaamista uudelleen. Yhä enemmän on alettu edellyttää sosiaali- ja terveydenhuollon palvelutuotannon ja kehittämistoiminnan integraatiota. Kehittämisen kannalta on myös tärkeää, että kehittäminen ja tutkimus toimivat nykyistä kiinteämmässä yhteistyössä. Tutkittuun tietoon perustuva toiminta ja johtaminen ovat edellytyksiä tulevaisuuden tarpeiden ennakoimiseen, niin kehittämistoiminnassa kuin palveluiden tuotannossa.

- Poske on organisoinnut koko Pohjois-Suomessa koskevaa keskustelua yhteisen sosiaali- ja terveysalan kehittämis- ja alueellisen tiedontuotannon rakenteen synnyttämisestä. Valmistelua on tiivistetty yhteistyössä sairaanhoitopiirien, yhteistoiminta-alueiden, kuntien ja alueen korkeakoulujen kanssa.

- Poske/Lappi koordinoi PaKaste 2 -juurruttamishanketta, joka on kolmen maakunnan (Keski-Pohjanmaa, Lappi, Pohjois-Pohjanmaa) yhteinen sosiaali- ja terveydenhuollon kehittämishanke. Yhtenä keskeisenä tavoitteena on sosiaali- ja terveydenhuollon yhteisen kehittämissrakenteen ja yhteisten toimintamallien kehittäminen. Hankkeen työryhmä on työstänyt pohjapaperin/esityksen kehittämistrakennemallista. Yhteisen kehittämissrakenteen työstäminen on jatkettu eri yhteistyötahojen kanssa neuvotteluin vuoden 2012 aikana (osaamiskeskukset, sairaanhoitopiirit ja korkeakoulut), muut mukaan tämän jälkeen erikseen sovituksi (mm. järjestöt, maakuntaliitot, ammatilliset järj.). Isompien kaupunkien ja toimijoiden rooli (mm. Oulu, PPSHP) on käsiteltävä myös omana kysymyksenään. Kehittämissrakenteen yhteinen tavoite voidaan kiteyttää kahteen näkökulmaan: 1) sosiaali- ja terveydenhuollon palveluiden kehittämisen rakenteeseen sekä 2) alueellisen tiedontuotannon rakenteiden syntymiseen.

Sosiaali- ja terveydenhuollon järjestämislaissa muotoiltavat kehittämis- ja tutkimustoiminnan rakenteet avaavat uusia mahdollisuuksia ja samalla haasteita koulutus- ja tutkimusorganisaatioiden, sairaanhoitopiirin, kuntien/kuntayhtymien sekä sosiaalialan osaamiskeskuksen väliselle yhteistyölle. Pohjois-Suomen yliopistojen ja ammattikorkeakoulujen merkitys on tärkeä sote-integraation toteutumisessa niin tietoperustan vahvistamisen, arvioinnin, kehittämisen kuin tulevan työvoiman koulutuksen osalta.

- Yhtenä esimerkkinä on THL:n kouluterveyskysely, jonka aineistot 1996–2011 ovat tehdyn sopimuksen (lokakuussa 2012) perusteella jatkossa Posken käytössä. Aineistoja hyödynnetään niin alueellisessa tiedontuotannossa, korkeakoulujen opetuksessa ja opinnäytetöissä sekä sote-kehittämistyössä.

Kokeiluja uudenaikaisesta opetuksen, tutkimuksen ja käytäntöjen kehittämisen välisestä yhteistyöstä on jatkettu sekä Pohjois-Pohjanmaalla että Lapissa. Oulussa Poske on käynnistänyt yhteisen opetuskokeilun, jossa Poske, OAMK ja Diak Pohjoinen sekä Oulun ja Lapin yliopistot ovat perustaneet temaattisen lasten ja lapsiperheiden hyvinvointia tutkivan tutkimusseminaarin. Kokeilu päättyi tuottaen useita opinnäytetöitä. Mukana on ollut korkeakoulujen opetushenkilökuntaa ja sosiaali- ja terveysalan opiskelijoita (15–18). Toiminnan alkamisen jälkeen mukana on ollut myös THL:n tutkijoita. Saatujen kokemusten mukaan opetus- ja tutkimuskokeiluja on arvioitu ja yhteistyön sisältöjä ja toimintatapoja kehitetty edelleen ja laajennettu ikälain pilotointihankkeeseen.

Jatkossa sote-integraatio ja kokeilut merkitsevät myös muutoksia alueen korkeakoulujen opetussuunnitelmiin.

Lapissa Lapin yliopisto ja Kemi-Tornion AMK ovat perustaneet yhteenliittymän, Sociopoliksen, jossa Poske on yhteistyökumppanina. Sociopoliksen toiminta on käynnistynyt vuonna 2012. Sociopoliksen yksi konkreettinen toiminta on toteutunut SAVOTTA -hankkeen kautta. Tarkoitus on rakentaa Lappiin sosiaalityön ja sosiaalialan opetus- ja tutkimuskeskus, jonka tehtävänä on tiivistää alan korkeakoulujen ja työelämän välistä yhteistyötä.

1.2 Lapin toimintayksikkö

Lapin toimintayksikkö kehittää erityisesti sosiaali- ja terveysalan asiakastyötä, hyvinvoinnin edistämistä ja tiedontuotantoa sekä välittää alan erityisosaamista alueiden erityispiirteet huomioiden yhteistyössä kuntien, kuntayhtymien ja järjestöjen kanssa. Korkeakoulukonsernin käytännön yhteyttä vahvistetaan opetus- ja tutkimuskeskusyhteistyössä.

Suuri osa vuoden 2012 kehittämistoiminnasta on kiinnittynyt KASTE -rahoituksella toimivaan Pohjois-Suomen monialaiset sosiaali- ja terveystyöpalvelut – Kehittämiskokonaisuus ja toimintamalli 1.11.2011–30.10.2013 -hankkeeseen eli Pohjoisen alueen Kasteeseen (PaKaste 2). PaKasteen hankekokonaisuus muodostuu viidestä osa-alueesta, ja sitä toteutetaan Lapin, Keski-Pohjanmaan ja Pohjois-Pohjanmaan alueilla. Hankkeen tavoitteena on juurruttaa PaKasteen ensimmäisessä vaiheessa kehitettyjä palveluprosesseja ja malleja. Toisena tavoitteena on kehittää sosiaali- ja terveydenhuollon yhteisiä palveluprosesseja huomioiden asiakkaan kannalta eheä ja yhtenäinen palvelukokonaisuus. Palvelujen sisältöjen kehittämisen ohella hankkeessa luodaan pohja yhteiselle sosiaali- ja terveystyöpalvelujen kehittämiskokenteelle. Muita Lapin toimintayksikössä meneillään olevia hankkeita vuonna 2012 olivat TUKEVA 2:n Lapin osahanke – Lasten, nuorten ja lapsiperheiden hyvinvoinnin tukeminen Lapissa, Taatusti turvassa – huolehtiva kyläyhteisö sekä EAKR-hankkeet (Virtu – palvelua videoyhteydellä ja Hyvinvointitilihanke) teknologian kehittämiseen ja hyödyntämiseen liittyen.

Hyvinvoinnin ja yhteisöllisyyden edistäminen

Yhteisöllisten työmenetelmien kehittämistä, käyttöönottoa ja kouluttamista on jatkettu. Tämä teema on yhteinen sosiaalityön ja terveyden edistämisen kehittäjätyöntekijöille ja tiimeille.

Ryhmätyön menetelmät

Lapin yliopiston sosiaalityön oppiaineen kanssa on nyt toistamiseen toteutettu 5 opintopisteen laajuinen Yhteisölliset työmenetelmät -koulutuskokonaisuus. Yhteisösosiaalityön ja ryhmämenetelmien käyttöönottoa on tuettu ja käyttöönoton vaikutuksia arvioitu.

- Mettäterapian pilotointi Enontekiöllä (PaKaste ja Sámi-Soster ry)

- Perheleiritoiminta Tunturi- ja Meri-Lapissa (PaKaste ja TUKEVA2)
- Parisuhderyhmäohjaajien toiminnan tukeminen (PaKaste)
- Sosiaalisten taitojen ja suuttumuksen hallinnan eli ART:n ryhmänohjaajakoulutusta järjestetty Torniossa, Kemissä ja Rovaniemellä. Koulutukseen liittyen ohjattu ryhmiä Torniossa, Rovaniemellä, Sodankylässä ja Ranualla (TUKEVA2)
- Vuorovaikutus- ja tunnetaitoja yläkoululaisille: 7.-luokkalaisille pidetty ohjattuja oppitunteja Muoniossa, Kolarissa ja Pellossa ja 8.-luokkalaisille Pelkosenniemellä (TUKEVA)
- MAESTRO-stressinhallintaryhmä Pellon yläkoulussa (TUKEVA)
- Perhetyön ryhmiä ohjattu Kemissä (Äitiryhmä) ja Torniossa (Arjen taitoja -perheryhmä) (TUKEVA)
- Ohjattu tyttöjen ryhmät Kemissä ja Kemijärvellä sekä poikien sosiaalisten taitojen ryhmä Kemijärvellä (TUKEVA)
- Kehitetty ja otettu käyttöön ryhmämuotoisia eropalveluja Rovaniemellä ja Ranualla: Lasten ja nuorten eroryhmät, Vanhemman neuvo -vertaisryhmät sekä Eroneuvotilaisuudet (TUKEVA)

Dialogiset verkostotyön menetelmät

Pohjoisen alueen työntekijöitä ja heidän asiakkaitaan on tuettu verkostomenetelmien käyttämisessä. Dialogisten verkostomenetelmien konferenssi toteutettiin huhtikuussa 2012.

Läheisneuvonpito

Läheisneuvonpitomenetelmän juurruttamista on jatkettu. Koulutettuja koollekutsujia on tällä hetkellä yhteensä 48 Lapin, Pohjois-Pohjanmaan ja Kainuun alueella. Heidän tietonsa ovat talletettuna Sosiaalikallegan koollekutsujapankkiin ja kentän työntekijät voivat tilata läheisneuvonpitoja virtuaalisen sosiaali- ja terveystalokeskuksen kautta. Läheisneuvonpitotilauksia on ollut 10 vuoden 2012 aikana

(Tornio, Raahе, Pello, Pyhäjärvi, Kolari, Salla, Rovaniemi, Enontekiö, Muonio).

Lapin PaKasteen terveyden edistämisen osio tukee kuntia terveyden edistämisen rakenteiden kehittämisessä.

- Lapin kunnissa toimivien terveyden edistämisen yhdyshenkilöiden ja poikkialueellisten hyvinvointityöryhmien ja terveyden edistämisen työryhmien toimintaa on tuettu järjestämällä yhteiset neuvottelupäivät yhteistyössä Lapin AVIn kanssa.
- Kuntia on tuettu sähköisen hyvinvointikertomuksen ja ennakoarvioinnin (EVA) käyttöönotossa järjestämällä näihin aiheisiin liittyviä työkokouspäiviä sekä koulutusta.
- Sähköistä hyvinvointikertomusta työstetään 16 kunnassa Lapissa (Enontekiö, Inari, Kemi, Kemijärvi, Keminmaa, Kittilä, Kolari, Pelkosenniemi, Pello, Posio, Ranua, Rovaniemi, Salla, Sodankylä, Ylitornio). Muonio, Simo, Tervola ja Utsjoki ovat kiinnostuneita asiasta, mutta eivät vielä aloittaneet.

Lapissa pyritään lisäämään ryhmämuotoista elämäntapaohjausta, jossa voidaan hyödyntää vertaistukea ja kokea yhteisöllisyyttä. Aikuistyyppin diabeteksen ennaltaehkäisemiseksi jatketaan Ikihyvä -mallin mukaisen toiminnan systematisointia. Ikihyvä -malli sisältää ryhmäohjauksen lisäksi aikuistyyppin diabeteksen seulonnan systematisoinnin. Kuntia on tuettu elämäntapaohjausprosessin käyttöönotossa ja kehittämisessä. Nuorille on kehitetty ryhmämuotoista tukea tupakoimattomuuden edistämiseen yhteistyössä ammattipistojen kanssa.

- Järjestetty peruskoulutusta ja kehittymispäiviä Ikihyvä-ryhmäohjaajille. Vuonna 2012 Lapissa on 59 koulutettua ja Ikihyvä-ryhmäohjaajaa. Vuonna 2012 pidetty 14 Ikihyvä-ryhmää. Vuodesta 2010 lähtien Lapissa on ollut yhteensä 29 Ikihyvä-ryhmää. Ryhmiä on ollut Kemissä, Keminmaassa, Enontekiöllä, Pellossa, Torniossa, Kemi-

järvellä, Savukoskella, Ylitorniolla, Sodankylässä, Rovaniemellä, Posiolla ja Tervolassa.

- Uusina toimintoina on kokeiltu leirimuotoista Ikihyvä-ryhmää ja -ryhmänohjausta etäteknologian välityksellä.

Lappilaisia on herätelty oman hyvinvoinnin ja arjen rytmien tarkasteluun Rytmittömät -kampanjalla. Kampanjan toivotaan tavoittavan erityisesti ne, joita oman terveyden ja hyvinvoinnin edistäminen ei niin luontaisesti kiinnosta.

- Rytmittömät -kampanjaa on kehitetty edelleen yhteistyössä kulttuuritoimijoiden kanssa.
- Rytmittömät -kampanja on viety erilaisiin tapahtumiin, jotka eivät suoranaisesti liity terveyteen, esim. erämessut, kelkkamessut, käsityömessut.
- Virtukeskuksessa on ollut mahdollista esittää kysymyksiä tupakoinnin lopettamiseen liittyen.

Kehittäjäasiakastoiminta

Yhteinen kehittämistyö vaatii sekä asiakkaalta että työntekijältä totuttelua, sillä asiakkuussuhteita julkisiin viranomaisiin ei koeta tasa-arvoisiksi kohtaamistilanteiksi. Tämän vuoksi tarvitaan ajattelutavan muutosta ja asiakkaiden mukaanottamista oman palveluprosessinsa muotoiluun, palvelujen suunnitteluun ja asiakasnäkökulman vahvistamista kuntastrategioissa.

Palveluprosessien kehittäminen

Asiakkaista ja työntekijöistä on koottu yhteisiä kehittäjäryhmiä, jotka arvioivat ja kehittävät tiettyä palveluprosessia tai sen jotakin kohtaa.

Palveluiden suunnittelu

Kuntien suunnittelujärjestelmä muutetaan palvelujärjestelmälähtöisestä asiakaslähtöiseksi. Tavoitteena on ollut työntekijöiden ja asiakkaiden yhteinen suunnitteluprosessi, jota voidaan toteuttaa monilla eri tasoilla: Kunnat ovat ottaneet ke-

hittäjäasiakastoiminnan käyttöön luomalla puitteet ja osoittamalla resurssit sen toimintaan, esimerkiksi keskustelukahvilan muodossa. Lisäksi kehittäjäasiakkaat ovat kommentoineet Sosiaali- ja terveysministeriön Sosiaalihuoltolakiluonnosta.

Kunnan palvelustrategioihin vaikuttaminen

Asiakkuusprosesseihin liittyvän kehittämistyön kautta palveluiden käyttäjien tarpeista ja hyvinvoinnista saatavaa tietoa on välitetty päättäjille strategioissa huomioitavaksi.

Sosiaali- ja terveydenhuollon suunnitelmallisten asiakasprosessien kehittäminen

Vuonna 2012 on tuettu Lapin kuntien sosiaali- ja terveydenhuollon työntekijöiden ja kehittäjätyöntekijöiden asiakaslähdistä palveluprosessien uudistamistyötä. Oppilaitokset ovat olleet mukana neljän pilottikunnan yhteistyön ja kehittämisen rakenteissa ja näin kehittämiseen on liitetty opetus, tutkimus ja tiedontuotanto.

- Enontekiön kehittämistehtävä on ollut vanhusväestön kotihoidon ja kotisairaanhoidon yhteisten palveluprosessien kehittäminen käytännön tasolla (PaKaste).
- Inarin kehittämistehtävänä on ollut vanhustyön palveluprosessien kehittäminen ja kokonaisvaltaisten palvelusuunnitelmien käyttöönotto. Tavoitteena on ollut kotona asumisen tukeminen sekä sosiaalityön ja kotihoidon palveluprosessien yhteensovittaminen erityisesti muistisairaiden kohdalla hankkeen yhteisen vanhustenhuollon kehittämISRakenteen kautta.
- Kemissä kehittämistehtävänä on ollut mielenterveys- ja päihdeongelmien ennaltaehkäisy ja kuntoutuksen toimintamallien kehittäminen. Kehittämistyö on kohdistettu nuorten aikuisten (alle 30-v.) ylisukupolvisten palveluprosessien tutkimiseen, yhteisten kuntoutussuunnitelmien laatimiseen sekä palvelumallien luomiseen.

- Rovaniemellä on kehitetty työikäisten kuntoutuksen palveluprosesseja. Toiminta on aloitettu yhteisten palvelusuunnitelmien laatimisella ja laajennetaan kokonaisvaltaisen kuntoutussuunnitelman ja toteutuksen prosesseihin.
- Tuettu kuntia niiden omissa lasten, nuorten ja perheiden palveluiden kehittämistehtävissä (TUKEVA 2).
- Lapset puheeksi -keskustelun käyttöönotto perhetyössä Rovaniemellä.
- ADHD-lapsen kuntoutuspolun ongelmakohtien selvittäminen ja alkuarvioinnin selkeyttäminen.
- Erityisen tuen oppilaiden vanhempien vertaisryhmätöiminnan käynnistäminen Rovaniemellä.
- Vaaranlammen koulun oppilashuollon sekä oppimisen ja koulunkäynnin tuen muotojen esittely ja mallinnus koulun kotisivuille.
- Sallan kunnan lastensuojelun ja peruspalvelujen yhteistyön kehittäminen ja Is-esitteen tekeminen.
- Moniammatillisesti suunniteltu poikaryhmä Kemissa.

Tiedontuotannon ja vaikuttavuuden arvioinnin liittäminen palveluprosessien kehittämistoimintaan

Posken Lapin toimintayksikössä on aloitettu käytännöistä lähtevän ja käytännöissä toteutettavan tiedontuotannon ja vaikuttavuuden arvioinnin kehittäminen vuosina 2006–2009 toteutetussa Lapin sosiaalityön kehittämisyksikkö -hankkeessa. Tätä toimintaa on jatkettu valtakunnalliseen Kaste-ohjelmaan kuuluvassa PaKaste-hankkeen ensimmäisessä vaiheessa ja tullaan edelleen jatkamaan PaKasteen toisessa vaiheessa vuosina 2011–2013.

Tiedontuotantoa ja vaikuttavuuden arviointia on tähän asti Poskessa toteutettu lähinnä laajoilla sosiaalitoimistojen työhön kokonaisuudessaan kohdistetuilla lomaketutkimuksilla. Rajatumpien kehittämistehtävien kohdalla on tehty pienimuotoista arviointityötä esimerkiksi suppeilla lomakekyselyillä, haastattelulla toimijoita sekä tekstiviestipalvelun avulla tehdyillä kyse-

lyillä. Lapin läänin kunnilta on pyydetty tutkimusluvut, jotka mahdollistavat sosiaalitoimistojen työhön kohdentuvan tiedontuotannon ja vaikuttavuuden arvioinnin vuoden 2015 loppuun saakka.

- Tutkimuslupien puitteissa on jatkettu laajaa tiedontuotantoa siten, että aikaisemmin käytössä ollut yhteistä sähköistä lomaketta on työstetty erikseen paremmin sopivaksi ainakin lastensuojelun ja aikuissosiaalityön tarpeisiin. Laajan tiedontuotannon työvälineenä toimivaa sähköistä lomaketta on teemoitettu eri sosiaalityön alueille ja jaksotettu eri teema-alueiden tiedontuotantoa eri kausille.
- Oppilaitosyhteistyötä on kehitetty tiedontuotannon ja vaikuttavuuden arvioinnin kehittämisen yhteydessä.
- PaKaste-hankkeessa tiedontuotantoa ja oman työn vaikuttavuuden arviointia on juurrutettu kiinteäksi osaksi asiakastyötä. Tiedontuotanto on nostettu näkyvämmiin esille www.sosiaalikallega.fi -sivustolla.

Osaamisen lisääminen ja välittäminen

Sosiaalialan konsultaation jatkaminen ja valtakunnallisen verkkokonsultaation koordinointi

- Kansalaisneuvontapalvelua on laajennettu ja kysymyksiä on tullut vuoden 2012 aikana 113 kappaletta, eniten kansalaisneuvonnasta kysytään toimeentulotuesta. Ammattilaisten verkkokonsultaatioon on tullut vuoden 2012 aikana 69 kysymystä ja eniten konsultaatiota on pyydetty vammaispalveluun, lastensuojeluun ja aikuissosiaalityöhön.

Videoneuvontaa nuorille ja lapsiperheille

TUKEVA 2:n Lapin osahankkeessa on kehitetty ja kokeiltu videoneuvottelun avulla internetissä toteutettavaa psykososiaalista tukea, neuvontaa ja ohjausta nuorille ja lapsiperheille.

Työparityöskentely

Työparitoiminnan tavoitteena on turvata Lapissa asuville ihmisille, perheille ja yhteisöille riittävän ammattitaitoiset sosiaali- ja terveydenhuollon palvelut tilanteissa, joissa paikallinen peruspalveluvarustus ei välttämättä riitä. Työparityöskentely sisältyy Posken, Pohjois-Suomen monialaiset sosiaali- ja terveyspalvelut – kehittämisrakenne ja toimintamalli (PaKaste 2) ja Lapin korkeakoulukonsernin sosiaalityön ja sosiaalialan opetus- ja tutkimuskeskus -hankkeisiin. Hankkeiden tavoitteena on muun muassa kehittää ja kokeilla käytäntöopetuksen työskentelyn uusia toimintatapoja sekä arvioida työparityön tarvetta ja laatua.

Työpariutta on tarjottu seuraaville sisältöalueille:

- Lastensuojelu
- Aikuissosiaalityö
- Menetelmäosaaminen
 - Läheisneuvonpito
 - Perheinterventio
 - Ryhmätyön menetelmät ja mallit
 - Ikihyvä-ryhmät
- Vanhustyössä työparius on rajattu kotona asuvien ikään-tyneiden psykososiaalista tukea vaativiin asiakastilanteisiin.
- Ravitsemuksellista osaamista on lisätty tarjoamalla kunnille mahdollisuutta pyytää ravitsemusterapeuttia työpariksi asiakasneuvontoihin, jotka liittyvät elintapojen muuttamiseen.
- Ravitsemusterapeutti on käynyt myös Ikihyvä-ryhmissä ravitsemustapaamisella.

Työparipyynnöitä on tullut 17 eri Lapin kunnista (Muonio, Enontekiö, Pello, Salla, Kittilä, Tornio, Pelkosenniemi, Sodankylä, Kemijärvi) ja Kolpeneen palvelukeskuksesta.

Teknologian hyödyntäminen sosiaali- ja terveyspalveluiden välittämisessä ja kehittämisessä

Vuoden 2012 aikana Posken julkaisujärjestelmä (Plone) päivitettiin ja sivustoja uudistettiin. Posken ja Lapin sairaanhoitopiirin QPR-mallinnusportaalit yhdistettiin keväällä 2012, samalla julkaistujen mallien tiedot päivitettiin.

Virtuaalisen sosiaali- ja terveysterveyspalvelukeskuksen ylläpito ja edelleen kehittäminen jatkui vuonna 2012 yhteistyössä kumppaneiden kanssa.

- Kansalaisneuvonta nimettiin uudelleen sosiaali- ja terveysneuvonnaksi ja on laajennettu kaikille verkkokonsultation osa-alueille sekä terveysneuvontaan
- Kuntien ja kuntayhtymien perhe- ja sosiaalipalveluiden verkkoneuvonnan ja terveydenhuollon verkkoasioinnin ylläpito ja kehittäminen on toteutettu yhdessä perusterveydenhuollon kehittämissyksiköiden ja alueen kuntien kanssa
- Sähköisten lomakkeiden käyttöönotto on laajennettu eri osa-alueille, esim. sosiaalipäivystykseen.
- Sähköinen ajanvaraus on laajennettu sosiaalipalveluihin.
- Asiakkaan ”Oma hyvinvointi” -palvelukokonaisuuden rakentaminen on aloitettu eri asiantuntijaryhmiä hyödyntäen (Hyvinvointitili ja PaKaste 2 -hankkeet).
- Asiakaspalautteen ja tiedonkeruun avuksi on otettu käyttöön erilaisia teknisiä järjestelmiä, esim. palvelutekstiviestit, sähköiset lomakkeet.
- Videoneuvottelun käyttö on laajennettu asiantuntijoiden välisestä käytöstä myös asiakkaiden palveluihin. TUKEVA-hankkeessa on kehitetty etäpalveluja ylläpitämällä virtuaalisessa sosiaali- ja terveysterveyspalvelukeskuksessa psykologin ja perheterapeutin videovastaanottoa. Palvelun markkinointiseksi toteutettiin yhteistyössä psykiatrian erikoislääkäri Ben Furmanin ja erään vanhemman kanssa videokeskusteludemo, joka on katsottavissa hankkeen kotisivuilla.

Asiantuntijapalvelu (eKollega)

Saapuneet kysymykset ja tiedonsiirrot vuonna 2012, kpl	
Konsultaatio	69
Työparipyyntö	17
Tiedonsiirto/sosiaalipalvelut	757
Tiedonsiirto/terveyspalvelut	287
Yhteensä	1 130

Verkkoneuvonta

Saapuneet kysymykset ja lomakkeet vuonna 2012, kpl			
	Perhe- ja sosiaalipalvelut	Terveys- palvelut	Yhteensä
Enontekiö	36		36
Muonio	4		4
Muonio-Enontekiö, kansanterveystyön kuntayhtymä		31	31
Inari	16	13	29
Kemi	307	5	312
Kemijärvi	135		135
Kolari	47		47
Rovaniemi	945	516	1 461
Tornio	656	93	749
Kolpene	18		18
Yhteensä	2 164	658	2 822

Sosiaali- ja terveysneuvonta (Kansalaisneuvonta)

Saapuneet kysymykset ja lomakkeet vuonna 2012, kpl	
Yhteensä	113

Kaikki kysymykset yhteensä vuonna 2012 4 065

Asiakaskäyttäjiä (Vetuma-kirjautuminen) 5 319

Asiantuntijakäyttäjiä (Portaali-kirjautuminen) 1 154

Taulukko I. Virtuaalisen sosiaali- ja terveyspalvelukeskuksen tilastotiedot vuodelta 2012

Sosiaali- ja terveydenhuollon yhteisen kehittämiskokouksen työstämisen jatkaminen

Sosiaali- ja terveydenhuollon kehittämiskokousta tulisi voida kehittää jo lähitulevaisuudessa riippumatta siitä, missä aikataulussa sosiaali- ja terveydenhuollon järjestämisjärjestelmää ja kuntarakennetta säätelevää lainsäädäntöä kirjoitetaan. Tämä voi tapahtua kehittämällä alueellista yhteistyökokousta neuvottelukunta- ja sopimusmenettelyn pohjalta.

- On koordinoitu alueellista sosiaali- ja terveydenhuollon verkostomaista yhteistyötä. Uuden kehittämiskokouksen ja -työn keskeisinä välineinä ovat alueelliset sosiaali- ja terveyspalveluiden yhteiset kehittämiskokoukset.
- Perusterveydenhuollon yksiköiden kanssa on käyty yhteistyöneuvotteluita.
- Alueen kuntiin, kuntayhtymiin ja yhteistoiminta-alueille sijoitetut perusterveydenhuollon, terveyden edistämisen ja sosiaalihuollon kehittäjätyöntekijät ja kehittäjäasiakkaat ovat kehittämässä palveluja lähellä ihmisten arkea.

Eri toimijatahojen kanssa on pidetty kokouksia alueelliseen SOTE-yhteistoimintaan liittyen. Kokouksissa ovat olleet mukana kunnat, yliopistot, osaamiskeskukset, sairaanhoitopiirit/perusterveydenhuollon yksiköt, kuntayhtymät, yhteistoiminta-alueet, järjestöt, ammattikorkeakoulut, yritykset ja muut alueella keskeisiksi määritellyt tahot.

1.3 Pohjois-Pohjanmaan toimintayksikkö

Posken toiminta Pohjois-Pohjanmaalla keskittyy palvelurakennemuutoksen edellyttämään kehittämistyöhön, jossa Uuden Oulun muutosprosessi on vaikutuksiltaan merkittävä koko Pohjois-Suomen kannalta. Poske on tukenut omalta osaltaan palveluiden uudistamista toteuttamalla hyvinvointistrategista työtä ja sitä tukevaa alueellista hyvinvointitiedon tuottamista

sekä tutkimuksellista kehittämistoimintaa. Sosiaalialan osaamisen ylläpitämisen ja kehittämisen kannalta sosiaalityöntekijöiden saatavuuden varmistaminen on akuutti ongelma, johon alueella toteuttavalla sosiaalityöntekijöiden kouluttamisella on vastattava jatkossakin.

Pohjois-Pohjanmaan toimintayksikön taloudellishallinnollisesta infrastruktuurista vastaa Oulun seudun ammattikorkeakoulu (OAMK). Toiminnan ylläpitäjä on Oulun seudun koulutuskuntayhtymä (OSEKK). Opetus- ja kulttuuriministeriö toteuttaa hallituksen linjausta ammattikorkeakoulujen ylläpitojärjestelmän uudistamisesta ja yhtenäistämistä. OAMK tulee irtautumaan nykyisestä kuntayhtymästä ja aloittaa toimintansa osakeyhtiönä vuoden 2014 alussa. Siihen tähtäävä valmistelu-työ on käynnistetty ja vuoden 2012–2013 aikana perustetaan osakeyhtiö, joka ylläpitää ammattikorkeakoulua. Tähän liittyy myös keskeisten yhteistyösopimusten uudistaminen. Posken osalta on käynnistetty neuvottelut perussopimuksen uudistamiseksi vuoden 2012 aikana.

Hyvinvointistrateginen työ ja hyvinvointitiedon tuottaminen

Hyvinvointistrateginen työ

Pohjois-Pohjanmaan hyvinvointistrategista työtä organisoii Pohjois-Pohjanmaan maakuntaliitto. Tässä työssä Posken Pohjois-Pohjanmaan toimintayksikkö on ollut vahvasti mukana. Maakunnallisessa hyvinvointiohjelmassa Pohjois-Pohjanmaan toimintayksikkö on toiminut koordinaattorina sosiaalisen osalta ja irrottanut resursseja tähän työhön.

Pohjois-Pohjanmaan toimintayksikkö on osallistunut kunta- ja yhteistoiminta-alueiden tai seutujen tasolla toteutettavaan hyvinvointipoliittiseen ohjelmatyöhön resurssien puitteissa. Posken toimesta on tuotettu lapsia, nuoria ja lapsiperheitä koskevaa hyvinvointitietoa Oulun seudulla, jota hyödynne-

tään seudun ja kuntien lapsi- ja nuorisopoliittisessa ohjelmatyössä.

Alueellisessa sosiaali- ja terveysalan kehittämisen ja vaikuttamistyössä Pohjois-Pohjanmaan toimintayksikkö on ollut vahvasti mukana muun muassa Kaste-aluejohtoryhmässä ja Pohjois-Suomen aluehallintoviraston Hyvinvoinnin ja terveyden edistämisen neuvottelukunnassa.

Valtakunnallisessa sosiaali- ja terveysalan vaikuttamistyössä Posken Pohjois-Pohjanmaan toimintayksikkö on ollut myös vahvasti mukana osittain yhdessä muiden osaamiskeskusten kanssa, muun muassa sosiaali- ja terveydenhuollon lainsäädännön valmistelussa, sosiaali- ja terveysministeriön käynnistämässä sosiaalialan henkilöstöfoorumin työssä ja Sosten sosiaalibarometrin ja alueellisen toiminnan kehittämisessä.

Hyvinvointitiedon tuottaminen

Pohjois-Pohjanmaan toimintayksikkö on jatkanut alueellista tiedontuotantoa. Alueellinen tietotuotanto on ollut pirstaleista ja yksittäisistä intresseistä lähtevää. Se ei ole myöskään muodostanut ajallista jatkumoa eikä ajallinen luotettava vertailu ole ollut mahdollista. Ongelmia pyritään ratkaisemaan jatkamalla ja kehittämällä systemaattisesti seuraavia toimintoja:

- a) Hyvinvointitiedon tuottaminen eri näkökulmista:
- Kansalaisten kokemustieto hyvinvoinnin tilasta ja hyvinvointipalveluiden tarpeesta.
 - Palvelujen tuottajien tieto eri väestöryhmien hyvinvoinnista ja palvelujen vastaavuudesta ja kehittämistarpeista
 - Tilastoindikaattoreiden sisältämä tieto hyvinvoinnin muutoksista.
 - Asiakasrekisteritieto palvelutarpeiden muutoksista sekä palvelujen ja asiakastyön vaikutuksista.
 - Paikkatieto, johon liittyen on edelleen valmisteltu hanketta yhteistyössä Jyväskylän, Seinäjoen, Lohjan, Hyvin-

kään, Pohjois-Pohjanmaan kuntien sekä SonetBotnian, Sosiaalitaidon ja Kosken kanssa. Hanke kohdistuu paikkatiedon hyödyntämiseen palvelulogistiikassa (SosGIS). Hankkeen oli tarkoitus alkaa vuoden 2013 alussa, mutta rahoitusta ei saatu ja sen etsimistä jatketaan.

- Lisäksi Pohjois-Pohjanmaan toimintayksikkö toteuttaa vuonna 2011 käynnistynyttä vertailevaa hyvinvointitutkimusta Unkarin ja Suomen välillä.

b) Hyvinvoinnin kokonaisarviointimallin edelleen kehittäminen muun muassa osana Pohjois-Pohjanmaan hyvinvointiohjelmatyötä. Maakunnan tai tietyn alueen hyvinvoinnin kokonaisarviointi tapahtuu asiantuntijatyönä kohdassa a) esitettyjen aineistojen näkökulmasta.

c) Yhteistyörakenteiden luominen alueellisen tiedontuotannon ja hyvinvoinnin kokonaisarvioinnin varmistamiseksi. Alueellisen tiedontuotannon kehittämisen ja järjestämisen kannalta keskeisten toimijoiden yhteistoimintaa ja koordinaatiota on tiivistetty. Yhteistyörakenteiden kehittämiseksi on pidetty työseminaareja kaikkien keskeisten toimijoiden, muun muassa Pohjois-Pohjanmaan liiton, Pohjois-Pohjanmaan sairaanhoitopiirin, Pohjois-Suomen yliopistojen ja ammattikorkeakoulujen, THL:n ja Pohjois-Suomen AVI:n kanssa. Toiminta linkittyy kansalliseen ja muiden alueiden tiedontuotannon kehittämistyöhön. Yhteistyön kehittämistä on jatkettu muun muassa seuraavien jo tehtyjen aloitteiden ja avausten pohjalta:

- Hyvinvointitiedon tuottaminen eri näkökulmista hyvinvoinnin kokonaisarvioinnin pohjaksi yhteistyössä OAMK:n opiskelijoiden ja opetus- ja tutkimushenkilöstön kanssa.
- Yhteistyö THL:n kanssa Kouluterveyskyselyjen kehittämiseksi ja aineiston käyttöönottamiseksi alueen korkeakoulujen opetuksessa ja opinnäytetöissä.

- Yhteistyön koordinointi sosiaalialan osaamiskeskusten välillä alueellisen tiedontuotannon sisällöllisessä ja metodisessa kehittämisessä.

Alueellisen tiedontuotannon ja muun toiminnan rinnalla arviointi ja arviointitutkimus on yksi tehtäväalue, jossa Pohjois-Pohjanmaan toimintayksikkö on vahvasti mukana. Toiminta on suuntautunut hankearviointiin niin alueellisesti kuin valtakunnallisestikin. Arviointi on vuoden 2012 aikana kohdentunut pääsääntöisesti paikalliseen "Minun elämäni" -hankkeeseen, jossa on koulutettu pitkäaikais- ja toistuvaistyöttömiä henkilökohtaisiksi avustajiksi.

Oulun seudulle on tuotettu aiemmin TUKEVA-hankkeiden yhteydessä kerätyn lasten ja nuorten (11–29-vuotiaat) hyvinvointitutkimuksen loppuanalyysi monimuuttujamenetelmin. Samalla on kehitetty toimintayksikön metodista osaamista.

Pohjois-Pohjanmaan toimintayksikkö on konsultoinut KELA:n rahoittaman CP-lasten toimintakyvyn arviointimenetelmiä kehittävän valtakunnallisen hankkeen määrällistä tutkimusosiota. Samoin kvantitatiivisen tutkimuksen ohjausta ja konsultointia on annettu alueellisille toimijoille.

Kehittämistoiminta ja osaamisen kehittäminen

Kehittämistoiminta

Lyhytkestoisiin hankkeisiin ja olemassa olevaan käytännön tietoon perustuva kehittämistoiminta on riittämätöntä syvälle menevien ajattelu- ja toimintatapojen muutosten aikaan saamiseksi. Tällaista toimintaa edellyttää kunta- ja palvelurakenteiden muutokset sekä uudistuva sosiaali- ja terveydenhuollon lainsäädäntö. Tarvitaan nykyistä tutkimuksellisempaa ja pitkäjänteisempää otetta palvelujen kehittämiseen sekä tiiviimpää yhteistyötä käytäntöjen kehittämisen, opetuksen ja tutkimuksen välille. Tavoitteiden edistämiseksi Pohjois-Pohjanmaan toimintayksikkö:

- On jatkettu työtä opetus-, tutkimus- ja kehittämiskustoinnin aloittamiseksi (Pohjoisen hyvinvoinnin Praksis) OAMK:n organisoimana Pohjois-Pohjanmaalla integroitumalla erilaisiin opetuskokeiluihin ja opinnäytetöiden ohjaukseen.
- On osoitettu kehittämispäällikön työpanos vuodeksi 1.7.2013 voimaan tulevan Ikälain pilotoitihankkeeseen. Ikälakia pilotoidaan kolmella alueella, joista Pohjoinen pilottialue muodostaa yhden. Siinä ovat mukana Kainuun ja Ylä-Savon sote -kuntayhtymät ja Oulun kaupunki. Pilotoitavat sisältöteemat ovat palvelutarpeen monipuolinen arviointi, iäkkään henkilön osallisuuden vahvistaminen oman palvelunsa suunnitteluun, toteuttamiseen ja arviointiin sekä vastuutyöntekijän rooli ja tehtävät.
- Ikälain pilotointia tukevan tutkimuksen toteuttamiseksi on käynnistetty laaja yhteistyö Lapin yliopiston, Oulun seudun, Kajaanin ja Savonian ammattikorkeakoulujen kanssa. Tutkimuksessa kerätään aineistot kaikilta kolmelta alueelta samoilla kyselylomakkeilla työntekijöiltä (kvantitatiivinen aineisto) ikälain hengenmukaisesta palvelujen suunnittelusta ja iäkkäiden henkilöiden haastatteluilla heidän kokemuksistaan saamastaan tuesta ja osallisuudestaan oman palvelunsa toteutumiseen liittyen. Tutkimustuloksista tehtyjä johtopäätöksiä käytetään pilotoinnin toimenpide-ehdotusten perusteluina.

Lisäksi

- on tehty yhteistyötä Oulun yliopiston kanssa varhaiskasvatuksen koulutuksen ja tutkimuksen vahvistamiseksi koko Pohjois-Suomen alueella. Poske rahoittaa osaltaan Kaste-ohjelmaan kuuluvaa varhaiskasvatushanketta.

Osaamisen kehittäminen

Posken tekemän selvityksen (2012) mukaan Pohjois-Pohjanmaalla on yli 20 prosentin vajaus pätevistä sosiaalityöntekijöistä. Lähivuosina tilanne kärjistyy entisestään

eläköitymisen seurauksena. Ongelma on pahin alueen pienissä kunnissa. Uusien kuntien ja sosiaali- ja terveysalan kuntayhtymien perustaminen tullee helpottamaan sosiaalityön organisointia alueella, mutta ne eivät kykene poistamaan sosiaalityöntekijäpulaa. Alueellista sosiaalityön tietotaitoa ja osaamista sekä työvoiman saantia on kyettävä parantamaan. Siksi keskeisenä painopistealueena on sosiaalityö.

Sosiaalityön ja sosiaalialan osaamisen kehittämiseksi Pohjois-Pohjanmaan toimintayksikkö:

- On mukana Lapin yliopiston järjestämässä sosiaalityön informaatioteknologisessa maisterikoulutuksessa.
- on jatkanut sosiaalityön tutkielmaseminaaria ja jatko-tutkimusseminaria Oulussa.
- On osallistunut OAMK:n ylemmän sosionomitutkinnon toteuttamiseen integroimalla opinnäytetöitä kuntien, järjestöjen ja yritysten sosiaalipalvelujen kehittämiseen ja edistämällä opiskelijoiden tutkimuksellisen kehittämistoiminnan valmiuksia.

On edistänyt koulutusyhteistyötä Pohjois-Suomen yliopistojen ja korkeakoulujen välillä ajankohtaisiin osaamistarpeisiin vastaamisessa:

- Osallistumalla Pohjois-Suomen päihdetyön koulutuksen järjestämiseen
- Koordinoimalla monikulttuurisuuteen ja maahanmuuttajien kysymyksiin suuntautuvan erikoistumiskoulutuksen suunnittelua
- Järjestämällä kvantitatiivisen tutkimuksen kursseja edistään niin muiden osaamiskeskusten kuin Poskekin työntekijöiden tutkimusosaamista
- Hyödyntämällä etäopetus- ja yhteysmahdollisuuksia Pohjois-Suomen alueella niin korkeakouluopetuksen kuin käytännön yhteistyön parantamiseksi.

Ylläpitänyt ja kehittänyt sosiaalialalla (osittain terveysalalla, opetusalalla) työskentelevien ammattilaisten osaamista:

- Järjestämällä vaikuttamis- ja keskustelufoorumeja sosiaali- ja terveydenhuollon lainsäädäntöreformin valmistelusta
- Osallistumalla Aikuissosiaalityön päivien toteuttamiseen sekä Pohjois-Suomen koulukuraattoripäivien suunnitteluun
- Osallistumalla Diakonialaitoksen organisoimaan eettisen neuvottelukunnan työhön ja organisoimalla sosiaali- ja terveysalan kysymyksistä eettistä pohdintaa mm. alan ammattilaisille tarkoitettuun työseminaariin ja koulutuksiin.

I.4 Saamelaisyksikkö

Pohjois-Suomen sosiaalialan osaamiskeskuksen (Poske) valtakunnallisena erityistehtävänä on saamenkielisen väestön palvelutarpeiden huomioon ottaminen tarpeellisissa tehtävissä. Hallinnollisesti saamelaiskäräjien yhteydessä toimiva Posken Saamelaisyksikkö huolehtii näistä tehtävistä yhteistyössä Lapin ja Pohjois-Pohjanmaan toimintayksikköjen kanssa. Saamelaisyksikössä työskentelee yksi suunnittelija. Saamelaisyksikön ohjausryhmänä toimii saamelaiskäräjien sosiaali- ja terveyslautakunta.

Saamelaisyksikön keskeisenä tavoitteena on saamelaisten sosiaali- ja terveyspalvelujen saatavuuden parantaminen, sisällöllinen ja laadullinen kehittäminen, vaikuttavuuden arviointi sekä näihin liittyviin tutkimus- ja koulutustarpeisiin vastaaminen. Toiminta-alueena on lähinnä saamelaisten kotiseutualue ja yhteistoimintaverkoston kuuluvat Pohjois-Suomen sosiaalialan osaamiskeskuksen muiden toimintayksiköiden lisäksi saamelaisten kotiseutualueen kunnat, järjestöt, yliopistot ja oppilaitokset sekä saamenkielisiä alan palveluja tuottavat ja kehittävät tahot Norjassa ja Ruotsissa.

Saamelaiskäräjien tavoitteet sosiaali- ja terveydenhuollossa

Saamelaiskäräjät on asettanut tavoitteeksi sosiaali- ja terveysalalla, että saamelaisille tarkoitetut sosiaali- ja terveysalan palvelut on suunniteltu sisällöltään saamelaisten oman kulttuurin lähtökohdista, saamelaisten perinteiset arvot ja elämäntapa huomioiden ja että palvelut toteutetaan saamen kielellä ja saamelaisten itsehallinnon perustalta. Kehittämistoiminnassa ja hankkeiden suunnittelussa huomioidaan myös saamenkielilain voimaantulo ja eri saamenkielten: inarin-, koltan-, pohjoissaamenkielen käytön mahdollisuuksien edistäminen.

Saamelaisten sosiaali- ja terveysalan kehittämisohjelman 2008-2011 (SaameKASTE) päätavoitteet:

- 1) Saamelaiset saavat sosiaali- ja terveyspalvelut saamenkielellä ja palvelut on toteutettu saamelaisista lähtökohdista
- 2) Saamelaisten osallisuus lisääntyy ja syrjäytyminen vähenee
- 3) Saamelaisten hyvinvointi ja terveys lisääntyvät
- 4) Saamelaisille tarjottujen saamenkielisten palvelujen laatu, vaikuttavuus ja saatavuus paranevat

Posken toimintastrategian (2010–2015) mukaiset Saamelaisyksikön päätavoitteet ovat:

- 1) saamelaisyksikön toiminnan vahvistaminen ja kehittäminen
- 2) saamenkielisten hyvinvointipalvelujen saatavuus ja kehittäminen
- 3) saamelaiserityisen osaamisen kehittäminen
- 4) tutkimus- ja koulutusyhteistyö

Tärkeimmät edistysaskeleet

- Tutkimustyön käynnistyminen saamelaisten palvelukemuksista ja -tarpeista
- Saamenkielisten ja kulttuurilähtöisten varhaiskasvatus- ja vanhuspalvelujen kehittäminen

- Saamenkulttuurisen osaamisen välittyminen ja yhteistyön vahvistaminen sosiaali- ja terveyspalvelujen tuottamisesta ja kehittämisestä vastaavien toimijoiden kesken

Tärkeimmät haasteet

- Saamenkielisten ja kulttuurilähtöisten palvelujen vähäisyys suhteessa tarpeisiin
- Koulutetun ammattihenkilöstön puuttuminen

Pohjois-Suomen sosiaalialan osaamiskeskuksen Saamelaisyksikön toiminnan vahvistaminen ja kehittäminen

- OSKE-johtajien lausunto Sosiaali- ja terveydenhuollon järjestämislain valmistelutyöryhmän esitykseen koskien osaamisen turvaamista

Saamelaiskulttuurisen osaamisen välittyminen ja yhteistyön vahvistaminen sosiaali- ja terveyspalvelujen tuottamisesta ja kehittämisestä vastaavien toimijoiden keskuudessa

- Poske-päivät Inari, Sajos 12.–13.6.2012
 - Osallistujat: Poske Lapin ja Pohjois-Pohjanmaan yksikön, Lapin yliopiston sosiaalityön oppiaineen ja Sosiaalityön ja sosiaalialan opetus- ja tutkimuskeskuksen tutkimushenkilöstö, suunnittelijat ja kehittäjätyöntekijät, KASTE-aluejohtoryhmä, Saamelaiskäräjien sosiaali- ja terveyslautakunta, saamelaisten kotiseutualueen kuntien sosiaali- ja terveysalan johtavia viranhaltijoita
- Posken saamelaisyksikön saamenkieliset kotisivut

Saamenkielisten ja kulttuuriin perustuvien palvelujen saatavuuden parantaminen ja osaamisen vahvistaminen

Saamelaisten sosiaali- ja terveyspalvelujen kehittämishanke (SaKaste) käynnistyi 6.2.2012. Hankkeen tavoitteena on:

1) Juurruttaa ja levittää Saamelaisten sosiaalipalvelujen kehittämisyksikkö -hankkeen aikana kehitettyjä toimintamalleja varhaiskasvatuksessa ja vanhustyössä.

2) Kehittää ja vahvistaa aiemman hankkeen aikana luotua saamelaisten sosiaalipalveluiden ja terveydenhuollon yhteistä kehittämisrakennetta/-verkostoa

3) Lisätä saamelaisten kotiseutualueen sosiaali- ja terveydenhuollon henkilöstön osaamista koskien saamen kieltä ja kulttuuria

- Saamelaisyksikkö toimii asiantuntija-ohjaustiimissä, vastaa hankkeen arvioinnista ja tutkimus- sekä koulutustarpeiden kanavoimisesta alan toimijoille
- Päihdealan kehittämishankkeen (KASTE) valmistelu yhteistyössä Posken Lapin yksikön ja kuntatoimijoiden kanssa: saamelaisosio
- Yhteistyö Pohjois-Suomen Monialaiset sosiaali- ja terveyspalvelut (PaKaste 2) -hankkeen kanssa saamenkielisten ja kulttuurilähtöisten palvelujen kehittämiseksi sekä PaKaste2 -hankkeen kanssa saamelaisten terveyden edistämiseksi (Rytmittömät, elämänhallinnan tukeminen, Ikihyväryhmätoiminta).

Saamelaisten sosiaali- ja terveystalouden kehittämishankkeen (2008–2011) arviointi

- Arviointiraportti valmistui 31.4.2012, Sosiaali- ja terveyslautakunta hyväksyi 21.5.2012, esitelty hallituksen kokouksessa 7.11.2012

Tutkimus- ja koulutustarpeiden edistäminen ja yhteistyö alan toimijoiden kanssa

- Saamelaisten hyvinvointipalvelutyytyväisyys ja -tarpeet -tutkimushanke käynnistyi 1.7.2012, STM:n rahoituksella, yhteistyössä Posken saamelaisyksikön ja Lapin yliopiston sosiaalityön oppiaineen kanssa. Tutkimushankkeessa to-

teutettiin lomakekysely, avaintoimijahaastattelut sekä niiden analyysit ja aloitettiin raportointi.

- Pohjois-Suomen hyvinvointia koskevan tiedontuotannon yhteistyöverkoston suunnittelutyö: saamenkielisen ja kulttuurilähtöisen osaamisen turvaaminen opetus- ja tutkimustoiminnassa.
- SaKaste -hankkeen osana selvitettiin SOGSAKK:n, Gielagas-insituutin ym. opetusalan toimijoiden mahdollisuudet tarjota räätälöityä saamen kielen opetusta, kielenhuoltoa ym. koulutusta sosiaali- ja terveysalan ammattilaisille sekä pyritään edistämään koulutuksen toteutumista.
- Posken muiden yksiköiden, Lapin yliopiston sosiaalityön oppiaineen sekä Sosiaalityön ja sosiaalialan opetus- ja tutkimuskeskuksen ja muiden Lapin korkeakoulukonsernin sosiaali- ja terveysalan yhteiset koulutus- ja kehittämistilaisuudet: erityisosaaminen saamelaisiin elinoloihin, palvelutarpeisiin ja kulttuurisensitiivisten menetelmien kehittämiseen liittyvistä kysymyksistä.
 - Työkokoukset
 - Verkostot vuoropuhelussa -konferenssi
17.–18.4.2012 Rovaniemi (kommenttipuheenvuoro saamelaisnäkökulmasta)
- Yhteistyö alan oppilaitosten kanssa opinnäytetöiden tutkimusaiheiden kanavoimisessa ja ohjaamisessa. (Oulun yliopisto, Thule Instituutti ALK, UArctic PhD Program on Arctic Health and Wellbeing)
 - Cultural Sensitive Methods In Early Intervention and Substance Abuse Treatment Among Sámi, Securing Health and Wellbeing -congress, Oulu 24.5.2012
 - Sámi Welfare Services: Current Challenges And Possibilities, Social Work from a Global Perspective International Summer School in Social Work and Social Sciences, Inari 30.05.2012
- THL:n sosiaali- ja terveyspalvelut toimialan johtoryhmän tutustuminen saamelaisien palvelutuotannon ja tutkimus-

tarpeiden ajankohtaisiin tarpeisiin ja problematiikkaan
26.1.2012 Inari

- Aiemmin laaditun Saamelaisten elinolot -tutkimushankemuksen eteenpäin vieminen ja rahoituskanavien selvittäminen.

Saamelaisten kotiseutualueen kuntayhteistyö

- Posken järjestämät kuulemistilaisuudet, neuvonpidot ja hankesuunnittelu saamelaisten kotiseutualueen kunnissa koskien saamelaisten palvelutarpeita.
- Posken saamelaisyksikkö koordinoi SaKaste-hankkeen saamelaisten sosiaali- ja terveystalvelujen tutkimus- ja opetustoimintaa sekä yhteistoimintaa PaKaste 2 -hankkeen kanssa. Suunnittelija toimii myös PaKaste 2 -hankkeen ohjausryhmässä ja neuvottelukunnassa. Molemmissa hankkeissa saamelaisten kotiseutualueen kunnat ovat yhteistyökumppaneina ja niillä on oma rahoitusosuus.

Pohjoismainen yhteistyö

- Structural racism and its impact on Indigenous Health – a comparative study of Canada, Finland and Norway -hanke (Oulun yliopisto, Thule Instituutti, Tromssan yliopisto, Senter for samisk helseforskning)
- SaKaste-hankkeessa hyödynnetään pohjoismaista saamen tutkimuksen ja palvelujen kehittämistyön osaamista

Järjestöyhteistyö

- Järjestöyhteistyö on yksi keskeinen toimintamenetelmä SaKaste-hankkeessa. Varhaiskasvatus- ja vanhuspalveluja sekä auttamistoimintaa tuottavien saamelaisjärjestöjen toimijat osallistuvat henkilöstön koulutukseen ja asian-tuntijatiimien menetelmällisiin kehittämistyöpajoihin.
- Kulttuurisensitiivisten menetelmien kehittämistyötä on jatkettu SámiSoster ry:n kanssa erityisesti kulttuurisensitiivisen päihdetyön osalta. THL palkitsi toimintamenetelmän 9.5.2012 TERVE SOS-palkinnolla.

2 RESURSSIT

Sosiaali- ja terveysministeriö myöntää vuosittain valtionavustusta osaamiskeskusten toimintaan. Osaamiskeskustoimintaan on varattu n. 3,5 milj. euroa. Valtionavustus jakautuu eri osaamiskeskuksille suhteessa väestöön (80 %) ja pinta-alaan (20 %). Posken perustoimintaan on myönnetty vuonna 2012 valtionavustusta 593 865 euroa. Valtionavustuksesta on määrätty 52 500 euroa erityisvaltionavustukseksi saamenkielisten palveluiden kehittämiseen. Lisäksi erillistä rahoitusta on saatu projektirahoituksilla mm. EU-rahoituksen ja Kasterahoituksen kautta. Lapin läänin kunnat ovat osallistuneet Posken Lapin toimintayksikön perustoiminnan rahoitukseen 0,168 €/asukas. Lapin yliopisto toimii osaamiskeskuksen oikeushenkilönä, koordinoi den yhteisen neuvottelukunnan avulla toimintayksiköiden toimintaa ja huolehtien keskushallintoon päin Pohjois-Suomen sosiaalialan osaamiskeskuksen asemasta, rahoituksesta ja toiminnallisista edellytyksistä.

Poske/Lapin toimintayksikkö:

Perushenkilöstö koostuu kehitysjohtajasta, sosiaalityön kehittämispäälliköstä ja suunnittelijasta. Lisäksi eri hankkeissa on toiminut vuoden 2012 aikana noin 25 työntekijää, joista osa on 50% kehittäjätyöntekijöitä joko sosiaali- tai terveydenhuollossa. Kehittäjätyöntekijät ovat toimineet/sijoitettu Lapin eri kuntiin. Hankkeita on ollut viisi: 1) Taatusti turvassa -kylien kehittämishanke (EAKR), 2) Pakaste2 -jatkohanke (KASTE), 3) TU-KEVA Lapin osahanke (KASTE), 4) Virtu – asiointia videopalveluilla (EAKR) ja 5) Hyvinvointitili -hanke (EAKR).

Poske/Pohjois-Pohjanmaan toimintayksikkö:

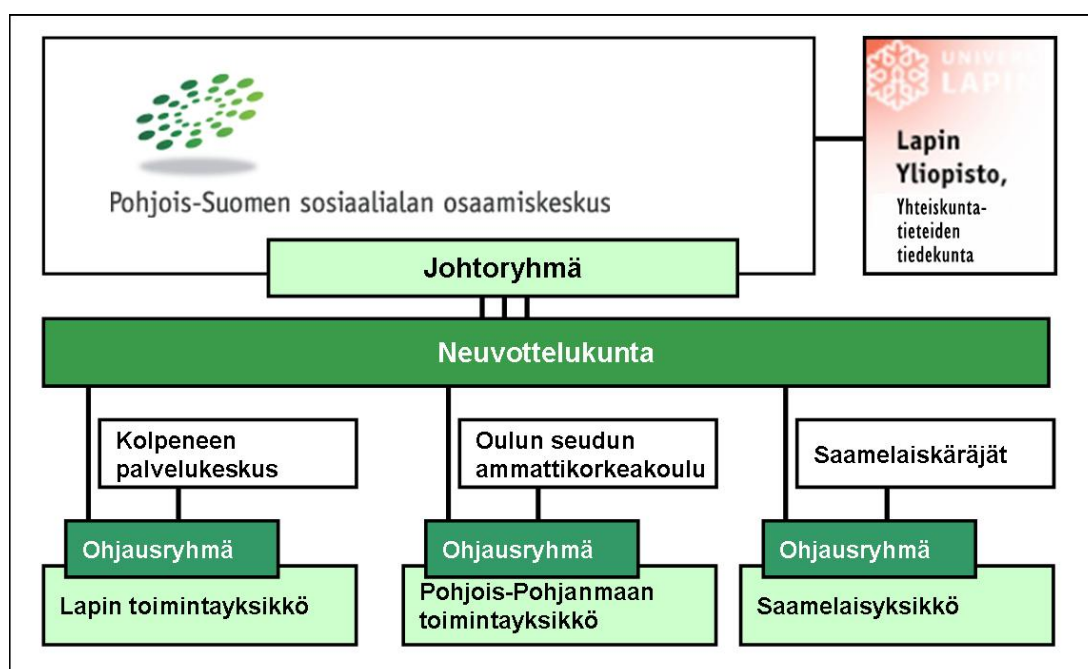
Perushenkilöstö koostuu sosiaalipalveluiden professorista, sosiaalityön kehittämispäälliköstä ja hallintojohtajasta. Lisäksi eri hankerahoituksella on rekrytoitu 2 tutkijaa.

Poske/Saamelaisyksikkö:

Saamelaisyksikössä vs. suunnittelija 1.1.–22.6.2012 (kokoaikainen) ja 1.10.–31.12.2012 (50 % työajalla). Suunnittelija 23.6.–30.9.2012 virkavapaalla.

Pohjois-Suomen sosiaalialan osaamiskeskus (Poske)

Pohjois-Suomen sosiaalialan osaamiskeskus (Poske) on osa valtakunnallista osaamiskeskusverkostoa. Valtakunnallisesti osaamiskeskustoimintaa koskeva laki (1230/2001) ja asetus (1411/2001) on tullut voimaan vuoden 2002 alusta. Poske on Lapin yliopiston, Saamelaiskäräjien, Kolpeneen palvelukeskuksen kuntayhtymän ja Oulun seudun ammattikorkeakoulun muodostama sopimusperustainen organisaatio, jota ohjaa ja johtaa neuvottelukunta. Poske on yksi yhtenäinen toiminnallinen kokonaisuus, joka muodostuu kolmesta alueellisesta toimintayksiköstä: Lapin ja Pohjois-Pohjanmaan toimintayksiköstä sekä Saamelaisyksiköstä. Saamelaisyksikkö vastaa saamelaisten hyvinvointipalveluiden kehittämisestä, joka on Pohjois-Suomen sosiaalialan osaamiskeskuksen valtakunnallinen erityistehtävä.



Lapin yliopisto toimii Pohjois-Suomen sosiaalialan osaamiskeskuksen oikeushenkilönä, jonka kautta Pohjois-Suomen osaamiskeskuksen rahoitus välittyy. Lapin yliopisto koordinoi yhteisen neuvottelukunnan avulla Pohjois-Pohjanmaan ja Lapin toimintayksiköiden sekä Saamelaisyksikön toimintaa

Pohjois-Suomen sosiaalialan neuvottelukunta:

- Edustaa koko Pohjois-Suomen sosiaalialan osaamiskeskusta
- Koordinoi Pohjois-Suomen sosiaalialan osaamiskeskuksen toimintaa ja päättää sitä koskevista yhteisistä asioista
- Linjaa Pohjois-Suomen sosiaalialan osaamiskeskuksen toiminnan painopisteet

Toimintayksiköillä on omat alueelliset ohjausryhmänsä, jotka koostuvat alueiden keskeisimmistä toimijoista. Toimintayksiköiden hallinnoivat tahot (Kolpene, Oulun seudun ammattikorkeakoulu) asettavat määräajaksi toimintayksiköiden ohjausryhmät, jotka valvovat ja ohjaavat toimintaa. Saamelaisyksikön ohjausryhmänä toimii Saamelaiskäräjien sosiaali- ja terveyslautakunta.