

Pohjois-Suomen sosiaalialan osaamiskeskus

TOIMINTASUUNNITELMA 2016

Pohjois-Suomen sosiaalialan osaamiskeskus
Lapin toimintayksikkö
Pohjois-Pohjanmaan toimintayksikkö
Saamelaisyksikkö

Julkaisija: Pohjois-Suomen sosiaalialan osaamiskeskus

Pohjois-Suomen sosiaalialan osaamiskeskus
Lapin toimintayksikkö
Myllärintie 35, 96400 Rovaniemi

Pohjois-Suomen sosiaalialan osaamiskeskus

Rovaniemi 2016

Sisällys

1	TOIMINTA 2016	5
1.1	Sosiaali- ja terveydenhuollon integraatio ja Poske	5
1.2	Lapin toimintayksikkö	6
1.3	Pohjois-Pohjanmaan toimintayksikkö	15
1.4	Saamelaisyksikkö	22
2	RESURSSIT	30

LIITTEET

I TOIMINTA 2016

Muutokset ovat lainsäädännöllisesti edenneet hitaasti eikä vielä lopullisia ratkaisuja ole tehty, Poske on luonut edellytyksiä ja neuvotellut yhteistyön muodoista pohjoisen kehittäjä-, tutkimus- ja koulutusorganisaatioiden kanssa. Edellytykset muutoksiin ovat parantuneet Pohjois-Suomessa toiminnan tasolla, kunhan lopulliset ratkaisut saadaan tehtyä valtakunnallisella tasolla. Muutokset tulevat vaikuttamaan laajasti sosiaalialan osaamiskeskusten toimintaympäristöön myös Pohjois-Suomessa ja siksi seuraamme ja vaikutamme aktiivisesti sote-palvelurakenteen muotoutumiseen.

I.1 Sosiaali- ja terveydenhuollon integraatio ja Poske

Sosiaali- ja terveydenhuollon lainsäädännöllinen uudistaminen sekä kunta- ja palvelurakenteita koskevat muutokset ovat lähi vuosien sosiaalialan osaamiskeskusten toiminnan suuntaan vaikuttavia tekijöitä. Niin poliittiset kuin lainsäädännöllisetkin ratkaisut ovat muotoutumassa. Tavoite on, että ne astuisivat voimaan 2019, mutta lainsäädännöllinen valmistelu on vielä kesken, joten kauaskantoiset strategiset linjaukset ovat osin epäselviä. Muutokset merkitsevät sosiaali- ja terveydenhuollon yhteistyön tiivistymistä niin palvelujen järjestämisen kuin tutkimus- ja kehittämiskeskusteidenkin osalta. Kehitys mahdollistaa hajallaan olevien toimintojen ja resurssien kokoamista ja suuntaamista uudelleen. Yhä enemmän pyritään sosiaali- ja terveydenhuollon palvelutuotannon ja kehittämistoiminnan läheisempään yhteyteen. Kehittämisen kannalta on tärkeää, että kehittäminen ja tutkimus toimivat nykyistä kiinteämmässä yhteistyössä. Tutkituun tietoon perustuva toiminta ja johtaminen ovat edellytyksiä tulevaisuuden tarpeiden ennakoimiseen, niin kehittämistoiminnassa kuin palveluiden tuotannossa.

Sosiaali- ja terveydenhuollon järjestämislaissa muotoiltavat kehittämisen- ja tutkimustoiminnan rakenteet avaavat uusia mahdollisuuksia ja samalla haasteita koulutus- ja tutkimusorganisaatioiden, sairaanhoitopiirin, perusterveydenhuollon yksiköiden, kuntien ja kuntayhtymien sekä sosiaalialan osaamiskeskuksen väliselle yhteistyölle. Pohjois-Suomen yliopistojen ja ammattikorkeakoulujen merkitys on tärkeä sosiaali- ja terveydenhuollon (sote) integraation toteutumisessa niin tietoperustan vahvistamisen, tutkimuksen, arvioinnin, kehittämisen kuin tulevan työvoiman koulutuksenkin osalta.

Kokeiluja uudenaikaisesta opetuksen, tutkimuksen ja käytäntöjen kehittämisen välisestä yhteistyöstä on jatkettu sekä Pohjois-Pohjanmaalla että Lapissa. Jatkossa sote-integraatio ja kokeilut merkitsevät myös muutoksia alueen korkeakoulujen opetussuunnitelmiin. Tämä työ on kuitenkin edennyt hitaasti.

Poskella on Sosiaalialan osaamiskeskukslain mukaisena valtakunnallisena erityistehtävänä saamenkielisten palveluiden kehittäminen. Nykyinen normisto kohdistaa saamenkieliset sote-palvelut alkuperäiskansan perinteisille asuinalueille. Todellisuudessa Suomen saamenkielisistä ihmisistä asuu alueella noin 40 prosenttia. Suurin osa saamenkielisistä asuu muualla Suomessa ja myös heidän palvelutarpeet pitäisi turvata tulevassa tilanteessa.

1.2 Lapin toimintayksikkö

Lapin toimintayksikkö tukee kuntia sosiaali- ja terveysalan asiakastyön prosessien ja käytäntöjen kehittämisessä. Toimintayksikkö vahvistaa ja välittää sosiaalialan osaamista alueiden erityispiirteet huomioiden tehden yhteistyötä kuntien, kuntayhtymien, järjestöjen kanssa. Toimintayksikkö tekee tiivistä yhteistyötä Lapin korkeakoulukonsernin kanssa opetus- ja tutkimuskeskustyhteistyössä ja tiedontuotannossa.

Lapin toimintayksikkö osallistuu sosiaalialan osaajien vahavana verkostotoimijana aktiivisesti sosiaalialan palveluiden ja kehittämiskäytäntöjen uudistamiseen yhteistyössä alueen muiden toimijoiden kanssa. Perustyönsä lisäksi Lapin toimintayksikkö toimii aktiivisena hankkeiden toteuttajana ja koordinoijana, tavoitteena on saada resursseja valtakunnallisista rahoituskanavista Lapin ja koko Pohjois-Suomen sosiaaliali- ja terveysalan kehittämistyöhön. Kaste-ohjelmakausi on päättymässä ja Kaste-rahoitushakua ei enää ole. Poske on mukana hakemassa valtakunnallista osaamiskeskusten yhteistä ESR-hanketta, nimeltään ProSos-hanke (2016-2018).

Vuonna 2016 Posken Lapin toimintayksikön sisällöllisiä teemoja ovat: lasten ja perheiden palvelut, paljon tukea tarvitsevat asiakkaat, vanhustyö, sosiaalialan osaamisen kartoitus, virtuaalisesti välitettävät palvelut. Uutena hankkeena alkaa valtakunnallinen osaamiskeskusten yhteinen Kansa-Koulu –hanke (2015-2017).

Lapin toimintayksikkö toimii Lapin Sote uudistuksen yhteistyössä aktiivisena toimijana. Posken rooli on erityisesti sosiaalisen näkökulman ja sosiaalialan asiantuntemuksen vahvistaminen. Poske jatkaa vuonna 2016 jatkaa Sote –uudistuksen valmistelu-yhteistyöstä. Toimintavuonna koordinoimme ja toteutamme seuraavia hankkeita, joiden toiminnalla kautta osallistutaan Sote-valmistelutyöhön:

- Pohjois-Suomen Lasten Kaste (STM 2014–2016)
- Pohjois-Suomen SenioriKaste (STM 2014–2016)
- Paljon tukea tarvitsevat (STM 2015–2017)
- Virtu.fi -tiedotushanke (EAKR 2014–2015)
- Sociopolis-hanke (ESR 2015-2017), osatoteutus
- Kansa-koulu –hanke (ESR 2015-2017), osatoteutus

Sosiaali- ja terveydenhuollon asiakasprosessien kehittäminen

Lapin toimintayksikkö on ollut aktiivinen toimija Lapin alueen Sote uudistuksen suunnittelussa sekä perustyönä että hankkeiden kautta. Lapin sote alueen valmistelua koordinoi Lapin liiton Sote Savotta –hanke. Lapin sairaanhoitopiirin perusterveydenhuollon yksikön ohjausryhmä toimii Lapin tuotantoalueen valmistelun ohjausryhmänä. Lapin valmistelua jatketaan tiiviissä yhteistyössä Sote Savotta –hankkeen, perusterveydenhuollon yksikön, Lapin sairaanhoitopiirin kehittämissyksikön ja Posken kanssa. Työryhmien työtä koordinoivat kehittämisspäällikkö Pohjois-Suomen sosiaalialan osaamiskeskukselta ja suunnittelija Lapin sairaanhoitopiirin perusterveydenhuollonyksiköstä. Kaste-hankkeiden kehittäjätyöntekijät toimivat sisältöalueidensa työryhmien koordinaattoreina.

Lapin sote-tuotantoalueen valmistelun ensimmäisenä vaiheena on ollut keskeisten asiakasprosessien valmistelu. Kehitettäviksi asiakasprosesseiksi valittiin 1) perheiden palvelut, 2) vammaisten palvelut, 3) aikuisten psykososiaaliset palvelut, 4) sairauksien ehkäisy ja hoito, 5) Ikäihmisten palvelut, 6) päivystykset, ensihoito ja kriisiytyö ja 7) toimintakyvyn edistäminen ja kuntoutus ja 8) saamenkiliset palvelut (Lapin sairaanhoitopiirin perusterveydenhuollon yksikön ohjausryhmän pöytäkirja 21.1.15).

Asiakaslähtöisten palvelu- ja tukiprosessien valmistelutyön tavoitteena on luoda asiakaslähtöiset ja yhdenvertaiset, integroidut ja kustannustehokkaat sosiaali- ja terveydenhuollon palveluprosessit Lapin sairaanhoitopiirin alueelle. Prosessien kehittämistä jatketaan yhteistyössä ja Sote-savotta -hankkeen kautta saadaan sparraustukea sekä prosessi- ja talousvaikutusosaamista NHG:ltä. Työskentelyssä edetään kolmessa vaiheessa seuraavalla aikataululla:

I VAIHE- 1.8.2015–30.11.2015 Nykytilan arviointi

II VAIHE-1.12.2015–31.3.2016 Uusien palvelukokonaisuuksien innovointi

III VAIHE - 1.4.–30.5.2016 Tulevaisuuden asiakasprosessien ja palvelukokonaisuuksien määrittely

Työryhmissä on kuntien nimeämiä sosiaali- ja terveydenhuollon työntekijöitä useista ammattiryhmistä yhteensä 12 sekä yksi järjestöjen ja oppilaitosten edustaja. Puheenjohtajina toimivat esimiesasemassa olevat kuntien ammattilaiset. Posken perustominnan lisäksi Sote uudistukseen osallistutaan Sociopolis -hanke yhteistyönä, Lapin yliopiston ja Lapin ammattikorkeakoulun kanssa.

Asiakkaat mukana kehittämässä - kehittäjäasiakastointi

Toimintavuonna 2016 julkaistaan teos ”Asiakkaasta kehittäjäksi vaikuttajaksi”, jossa toimittajina on mukana myös kehittäjäasiakas. Teoksen toimittajia ovat Pohjola Anneli, Kairala Maarit, Lyly Hannu, Niskala Asta.

Asiakkaiden osallistuminen palvelujen kehittämiseen on mukana Sosiaali- ja terveydenhuollon asiakasprosessi työskentelyssä ja kaikissa Posken kehittämishankkeissa. Lasten Kasteessa tehdään yhteistyötä ja MLL:n kanssa Sote -uudistukseen liittyen. Paljon tukea tarvitsevat – Paljon palveluita käyttävät – ja Sociopolis – hankkeiden Lapin toiminnallisen osakokonaisuudessa jatkaa kaksi kehittäjäasiakasryhmää Rovaniemellä ja Sodankylässä. SenioriKaste-hankkeessa tuetaan vanhusneuvostojen yhteistyön jatkumista. Virtu.fi tiedotus -hankkeessa käyttäjä näkökulma on esillä kaikessa toiminnassa. (Ks. tarkemmin hankkeiden toimitasuunnitelmat). Torniossa toteutetaan kokemusasiiantuntija/kehittäjäasiakaskoulutus, johon tulee mukaan sekä päiväkeskuksen että A-klinikan asiakkaita. Tarkoituksena on suunnitella ja toteuttaa valmennus Tornion A-klinikan työntekijän ja perheyöntekijän sekä asiakkaiden kanssa yhdessä siten, että he

osallistuvat osaltaan myös valmennuksen suunnitteluun. Poskesta valmennusta ohjaa kehittämisspäällikkö ja kokemusasiantuntija/kehittäjäasiakas Valmennuksen jälkeen he voivat toimia erilaisissa tehtävissä sekä asiakastilanteissa ammattilaisten kanssa yhdessä. Kokemusasiantuntijavalmennuksen malli on kehitetty Hyvinvointi hakusessa – riippuvuus riskinä – hankkeessa. Valmennus kestää noin puoli vuotta ja sisältää viisi puolen päivän tapaamista.

Kehittäjäasiakkaiden kanssa pidetään kaksi päiväiset kehittäjäfoorumit keväällä ja syksyllä. Kehittäjäverkosto kokoontuu kuukausittain videopalaveriin.

Järjestöyhteistyö toimintasuunnitelma

Poske toimii yhteistyössä Lapin sosiaali- ja terveysturvayhdistys ry:n kanssa ja osallistuu järjestön toteuttamien hankkeiden ohjausryhmä ja tukiryhmätyöskentelyyn. Lapin järjestörakenteen tavoitteena on koordinoida ja kehittää järjestöjen osallisuutta edistävää toimintamallia Lapissa ja koota Lapin järjestötoimijoita maakunnalliseen sosiaali- ja terveysturvan kehittämistyöhön. Tämän hankkeen kanssa tehdään yhteistyötä lapin sairaanhoitopiirin kuntien Sote –valmistelun asiakasprosessityöskentelyssä ja hanke koordinoi järjestötoimijoiden ryhmää. Oppilaitosyhteistyöhankkeen kanssa toteutetaan kolmas ja neljäs Lappilainen kokemuksellinen asiantuntija työpaja. oppilaitoshankkeen työntekijät keräävät aineistoa sosiaalialan perus- ja erityisosaamisen selvitykseen järjestötyöntekijöiden osalta.

Osaamisen lisääminen ja välittäminen

1) Virtuaalinen sosiaali- ja terveysturvakeskus (www.virtu.fi) ylläpito ja edelleen kehittäminen

Pohjois-Suomen sosiaalialan osaamiskeskus ylläpitää alueellista sosiaali- ja terveydenhuollon palveluportaalia ja kehittää

sitä kuntien, kuntayhtymien, Lapin ja Länsi-Pohjan sairaanhoitopiirien perusterveydenhuollon yksiköiden, järjestöjen, Lapin yliopiston, ammattikorkeakoulun, aluehallintoviranomaisten, maakuntien liiton, yksityisen palveluntuottajien ja teknologiayritysten kanssa.

Virtuaalisen sosiaali- ja terveysterveyspalvelukeskuksen kautta kansalainen saa

- ohjaus- ja neuvonta- sekä ajanvarauspalveluita omasta kunnastaan tai alueellisesti tuotettuna
- mittareita ja testejä oman hyvinvoinnin tueksi
- mahdollisuuden käyttää kuvapuhelinpalveluita kotoaan tai palvelupisteestä käsin yksin tai ryhmässä
- tietoturvallisen asiointitilin, jonka avulla voi seurata asiointia sekä tallentaa omia tietojaan
- Uutena palvelukokonaisuutena vuonna 2016 pilotoidaan sähköistä hakupalvelua kotiin tuotettavissa palveluissa sekä sähköisen palvelusetelin käyttöä ja raportointia. Pilotoinnin tuloksena saadaan toimintamalli pk-yrityksille palvelun markkinoinnista asiakkaan käyttöön hyödyntämällä sähköistä hakupalvelua sekä sähköisen palvelusetelin hallinnointia ja raportointia.

Virtuaalisen sosiaali- ja terveysterveyspalvelukeskuksen kautta ammattilainen voi käyttää

- kirjallisia tai videoneuvotteluteitse tuotettuja konsultaatio- ja työparipalveluita
- tiedonsiirtopalveluita kuntien ja kuntayhtymien välillä
- toimia verkkoneuvojana- konsulttina tai ottaa vastaan erilaisia tietoja sekä kommentoida asiakkaan ”Oma hyvinvointi” palvelun tietojatietoturvallisen asiointitilin, jonka avulla voi seurata asiointia

Muokataan palvelujen sisältöjä hankkeiden ja eri toimijoiden kanssa niin, että ne ovat saatavissa virtuaalisessa muodossa.

2) *Vahvistetaan rinnallatyöskentelyn malleilla kuntien sosiaalialan työntekijöiden osaamista*

- Jatketaan ja laajennetaan yhteisöllisten työmenetelmien kehittämistä, käyttöönottoa ja kouluttamista.
- Tuetaan ryhmätyön menetelmien osaamista
- Jatketaan ja laajennetaan kuntien työntekijöiden tukemista työparityön ja verkkokonsultaation avulla.
- kehitetään yhteistä palvelusuunnitelmaa ja omatyöntekijä –mallia (Paljon tukea tarvitsevat)
- Toimintavuonna panostetaan vanhustyön ja lastensuojeluntyön, perheiden palveluiden tukemiseen sekä Paljon tukea tarvitsevien palvelukokonaisuuksiin

3) *Huolletaan osaajaverkostoja seminaareilla ja työkokouksilla ja koulutuksilla*

- verkkokonsultit ja verkkoneuvojat
- vanhustyönjohtajat
- menetelmäosaajat
- kehittäjäasiakkaat
- Aikuisten psykososiaalisten, lasten ja perheiden palveluiden sekä vanhustyön prosessiryhmän koordinaatiovastuu

4) *Toteutetaan laaja tiedonkeruu sosiaalialan perus- ja erityisosaamisen tilasta ja paikasta tulevaisuudessa.*

- Selvityksen toteuttamiseksi haastatellaan kaikki lapin kuntien sosiaalityöntekijät ja sosionomit ryhmissä kuntakäynnillä

- työntekijät vastaavat myös laajaan kysymys patteristoon.
- Tiedonkeruu suoritetaan keväällä ja aineisto saadaan näin myös Sote valmistelun tueksi.

5) Oma-*valvontakoulutus ja oma-*valvonta suunnitelmien tekemisen tukeminen pilottikunnissa (Kemi, Kemijärvi, Rovaniemi ja Tornio) Sociopolis-yhteistyönä.**

- Sosiaalihuoltolaissa veloitetaan sosiaalihuollon yksiköjä tekemään oman toimintansa valvontasuunnitelmat.
- Koulutus yhteistyöhön osallistuu Sociopolis - rakenteen työntekijöiden lisäksi Valviran lakimies.
- Suunnittelussa oli mukana laajasti sosiaalialan koulutuskentän edustajia
- hankkeen aikana tehty koulutus jää verkkokoulutusmateriaaliksi kakkien koulutusorganisaatioiden käyttöön.

6) *Koulutusten järjestäminen:*

- Sosiaalihuoltolakikoulutus koko Lappiin (Paljon tukea tarvitsevat hanke ja Sociopolis)
- Oma-*valvontakoulutus* (Sociopolis)
- Lean-koulutus (Tunturi-Lappi)
- Vanhustyön valmennukset ja muistikoordinaattori työn koulutukset
- kokemusasiantuntijakoulutus (Tornio)
- Mitä sosiaalinen maksaa? 14.4.2016 Sosiaalitalousnäkökulmaan liittyvä seminaari (Paljon tukea tarvitsevat & Sociopolis)

Tiedontuotanto

1) *Jatketaan tiedontuotantoa yhteistyössä Lapin korkeakoulukonsernin Sociopoliksen rakenteen kanssa.*

- Tehdään tutkimusaineistojen keruuta yhteistyössä sosiaalityön opiskelijoiden, opettajien ja tutkijoiden kanssa (esim. Lastensuojelun graduryhmä, Paljon tukea tarvitsevat)
- Opiskelijoille mahdollistetaan valmiiden aineistojen käyttö.
- Teos Asiakkaasta kehittäjäksi julkaistaan 2016 (toim. Pohjola Anneli & Niskala Asta & Lyly Hannu & Kairala Maarit)
- Julkaisu valmisteilla yhteistyössä Lapin yliopiston ja Posken kanssa: Sosiaalinen kuntoutuksessa (toim. Lindh Jari & Härkäpää Kristiina & Kostamo-Pääkkö Kaisa)
- SEO2, Sosiaalityö epävarmuuden oloissa II tutkimushanke (Lapin yliopisto, Poske, Lapin ammattikorkeakoulu)
- Päivystyksen profilointi (Paljon tukea tarvitsevat-hanke)
- Tehdään selvityksiä tarpeen ja resurssien mukaisesti.

2) *Rovaniemen kaupunki, Lapin yliopiston sosiaalityön oppiaine ja Pohjois-Suomen sosiaalialan osaamiskeskus luovat yhteisen sosiaali- ja terveystyökeskus -yhteistyörakenteen.*

- Toiminnan tarkoituksena on luoda kokeileva konsepti ja toimintamalli kaupungin sosiaali- ja terveystoimen, yliopiston sosiaalityön ja Posken vuorovaikutuksena toteutettavasta käytännön työn, kehittämisen, kokeilu-toiminnan sekä koulutuksen ja tutkimuksen vahvistamisesta.

- Yhteistyössä hyödynnetään työntekijöiden, kehittäjien, opettajien, opiskelijoiden sekä tutkijoiden osaamista ja tietoa, ja samalla profiloidaan lappilaisen sosiaali- ja terveystoimen sekä sosiaalityön asiantuntijuutta.

1.3 Pohjois-Pohjanmaan toimintayksikkö

Posken toiminta Pohjois-Pohjanmaalla on keskittynyt palvelurakennemuutoksen edellyttämään kehittämistyöhön, jossa laajentuneen Oulun muutosprosessi on vaikutuksiltaan merkittävä koko Pohjois-Suomen kannalta. Poske tukee omalta osaltaan palveluiden uudistamista toteuttamalla hyvinvointistrategista työtä ja sitä tukevaa alueellista hyvinvointitiedon tuottamista sekä tutkimuksellista kehittämistoimintaa.

Sosiaalialan osaamisen ylläpitämisen ja kehittämisen kannalta sosiaalityöntekijöiden saatavuuden varmistaminen on akuutti ongelma, johon alueella toteuttavalla sosiaalityöntekijöiden koulutamisella on vastattu ja vastataan jatkossakin.

Pohjois-Pohjanmaan toimintayksikön taloudellishallinnollisesta infrastruktuurista vastaa Oulun ammattikorkeakoulu Oy (OAMK).

Hyvinvointistrateginen työ ja hyvinvointitiedon tuottaminen

Hyvinvointistrateginen työ

Pohjois-Pohjanmaan hyvinvointistrategista työtä organisoii Pohjois-Pohjanmaan maakuntaliitto. Tässä työssä Posken Pohjois-Pohjanmaan toimintayksikkö on ollut vahvasti mukana. Maakunnallisessa hyvinvointiohjelmassa Pohjois-Pohjanmaan toimintayksikkö on irrottanut resursseja tähän työhön. Poh-

jois-Pohjanmaan toimintayksikkö on osallistunut kunta- ja yhteistoiminta-alueiden tai seutujen tasolla toteutettavaan hyvinvointipoliittiseen ohjelmatyöhön resurssien puitteissa.

Pohjois-Pohjanmaan toimintayksikkö on mukana sote- ja aluehallintouudistuksessa sekä maakunnallisen mallin että sote-alueen valmisteluryhmissä.

Posken toimesta on tuotettu edelleen lapsia, nuoria ja lapsiperheitä koskevaa hyvinvointitietoa Oulun seudulla, jota hyödynnetään seudun ja kuntien lapsi- ja nuorisopoliittisessa ohjelmatyössä. Myös Kouluterveyskyselyn paikallista aineistoa on hyödynnetty tässä työssä, jossa on samalla kehitetty edelleen Posken tutkimusmetodista osaamista.

Alueellisessa sosiaali- ja terveysalan kehittämisen ja vaikuttamistyössä Pohjois-Pohjanmaan toimintayksikkö on vahvasti mukana.

Valtakunnallisessa sosiaali- ja terveysalan vaikuttamistyössä Posken Pohjois-Pohjanmaan toimintayksikkö on myös vahvasti mukana osittain yhdessä muiden osaamiskeskusten kanssa, muun muassa sosiaali- ja terveydenhuollon lainsäädännön valmistelussa ja alueellisen sote-tietotuotannon toiminnan kehittämisessä.

Poske on myös mukana stm:n asettamassa sosiaali- ja terveydenhuollon asiakas- ja potilastiedon toissijaista käyttöä koskevaa lainsäädäntöä valmisteleivssa työryhmässä.

Hyvinvointitiedon tuottaminen

Pohjois-Pohjanmaan toimintayksikkö jatkaa alueellisen tiedontuotannon kehittämistä. Alueellinen tietotuotanto on ollut pirstaleista ja yksittäisistä intresseistä lähtevää. Se ei ole myöskään muodostanut ajallista jatkumoa eikä ajallinen luotettava vertailu ole ollut mahdollista. Ongelmien ratkaisemiseksi

Poske jatkaa systemaattista kehittämistyötä, jonka tavoitteena on hyvinvointitiedon tuottaminen eri näkökulmista:

- Kansalaisten kokemustieto hyvinvoinnin tilasta ja hyvinvointipalveluiden tarpeesta.
- Palvelujen tuottajien tieto eri väestöryhmien hyvinvoinnista ja palvelujen vastaavuudesta ja kehittämistarpeista.
- Tilastoidindikaattoreiden sisältämä tieto hyvinvoinnin muutoksista.
- Asiakasrekisteritieto palvelutarpeiden muutoksista sekä palvelujen ja asiakastyön vaikutuksista.
- Paikkatieto, johon liittyen on edelleen valmisteltu hanketta yhteistyössä Jyväskylän, Seinäjoen, Lohjan, Hyvinkään, Pohjois-Pohjanmaan kuntien sekä SONetBotnian, Sosiaalitaidon ja Kosken kanssa. Hanke kohdistuu paikkatiedon hyödyntämiseen palvelulogistiikassa (SosGIS). Hankkeelle ei ole saatu rahoitusta ja sen etsimistä jatketaan.

a) Alueellisen hyvinvointitiedon toimintamallin kehittämistä
Poske edistää seuraavilla toimenpiteillä:

- Yhteistyörakenteiden luominen ja vahvistaminen alueellisen tiedontuotannon ja hyvinvoinnin kokonaisarvioinnin varmistamiseksi. Alueellisen tiedontuotannon kehittämisen ja järjestämisen kannalta keskeisten toimijoiden yhteistoimintaa ja koordinaatiota on tiivistetty. Yhteistyörakenteiden kehittämiseksi on pidetty työseminaareja kaikkien keskeisten toimijoiden, muun muassa Pohjois-Pohjanmaan liiton, Pohjois-Pohjanmaan sairaanhoitopiirin, Pohjois-Suomen yliopistojen ja ammattikorkeakoulujen, THL:n ja Pohjois-Suomen AVI:n kanssa. Toiminta linkittyy kansalliseen ja muiden alueiden tiedontuotannon kehittämistyöhön.
- Vaikuttamalla Pohjois-Suomen sote-tiedontuotannon, tietorakenteen, uusien toimintakäytäntöjen ja tiedolla johtamisen yhteistyökonsortiossa, jossa 2016 valmistellaan EAKR-hanketta Hyvinvointia koskevan alueellisen

tietorakenteen luomiseksi ja tiedontuotannon muotojen ja tiedon hyödynnettävyyden kehittämiseksi.

- Pohjois-Suomen hyvinvointia koskevan tutkimusohjelman valmistelun käynnistäminen yhteistyössä tiedontuotannon ja tutkimusta tekevien toimijoiden kanssa.
- Hyvinvoinnin kokonaisarviointimallin edelleen kehittäminen muun muassa osana Pohjois-Pohjanmaan hyvinvointiohjelmatyötä. Maakunnan tai tietyn alueen hyvinvoinnin kokonaisarviointi tapahtuu asiantuntijatyönä edellä esitettyjen aineistojen näkökulmasta.

b) Tutkimus- ja selvitystoiminta

- Pohjois-Pohjanmaan toimintayksikkö toteuttaa vuonna 2011 käynnistynyttä vertailevaa hyvinvointitutkimusta Unkarin ja Suomen välillä. Hankkeesta on toteutettu tutkijavaihtoa, valmistunut ensimmäinen yhteinen julkaisu 2015 ja toista julkaisua valmistellaan julkaistavaksi vuoden 2016 aikana.
- Yhteistyö sosiaali- ja potilasasiamiesten verkostojen kanssa valtakunnallisen selvityksen laatimiseksi sosiaali- ja potilasasiamiestoiminnasta, tiedontuotannosta ja raportoinnista. Tulokset ovat käytettävissä keväällä 2016.

c) Yhteistyön jatkaminen muun muassa seuraavien jo tehtyjen aloitteiden ja avausten pohjalta:

- Hyvinvointitiedon tuottaminen eri näkökulmista hyvinvoinnin kokonaisarvioinnin pohjaksi yhteistyössä OAMK:n opiskelijoiden ja opetus- ja tutkimushenkilöstön kanssa.
- Yhteistyö THL:n kanssa Kouluterveyskyselyjen kehittämiseksi ja aineiston käyttöönottamiseksi alueen korkeakoulujen opetuksessa ja opinnäytetöissä.
- Yhteistyön koordinointi sosiaalialan osaamiskeskusten välillä alueellisen tiedontuotannon sisällöllisessä ja metodisessa kehittämisessä.
- Kvantitatiivisen tutkimuksen ohjausta ja konsultointia alueellisille tahoille.

Kehittämistoiminta ja osaamisen kehittäminen

Kehittämistoiminta

Lyhytkestoisiin hankkeisiin ja olemassa olevaan käytännön tietoon perustuva kehittämistoiminta on riittämätöntä syvälle menevien ajattelu- ja toimintatapojen muutosten aikaan saamiseksi. Tällaista toimintaa edellyttää kunta- ja palvelurakenteiden muutokset sekä uudistuva sosiaali- ja terveydenhuollon lainsäädäntö. Tarvitaan nykyistä tutkimuksellisempaa ja pitkäjänteisempää otetta palvelujen kehittämiseen sekä tiiviimpää yhteistyötä käytäntöjen kehittämisen, opetuksen ja tutkimuksen välille. Tavoitteiden edistämiseksi Pohjois-Pohjanmaan toimintayksikössä

- Edistetään sote-integraation tavoitteista lähtevää opetus-, tutkimus- ja kehittämiskeskustoiminnan sisällöllisen ja rakenteellisen mallin luomista Oulun kaupungin hyvinvointikeskustoiminnan yhteyteen yhteistyössä Oulun kaupungin, Lapin yliopiston ja Oulun ammattikorkeakoulun ja mahdollisesti muiden Pohjois-Suomen korkeakoulujen kanssa.
- Valmistellaan PRO SOS - uudenlaista sosiaalityötä yhdessä rakentamassa - ESR hanketta yhteistyössä Sosiaalialan osaamiskeskusten muodostaman valtakunnallisen verkoston kanssa. Rahoituksesta päättää keväällä 2016 STM, joka on ESR -hankkeen kansallinen toimija. Hankkeeseen osallistuu 110 kuntaa eri puolilta maata alueellisiin osaamiskeskuksiin linkittyen. Posken pilottialueena on Oulunkaaren kuntayhtymä. Pilotin tavoitteena on 1) sosiaalisen tuen toimintamallin kehittäminen kaikkein heikoimmassa asemassa olevien asiakkaiden auttamiseen, 2) asiakkaan sosiaalista osallisuutta vahvistavien työ- ja kuntoutusmenetelmien kehittäminen, 3) toimeentulotuen KELA -siirtoa koskevan toimintamallin kehittäminen yhteistyössä Kuntaliiton ja muiden osatoteuttajien kanssa, 4) sosiaalityön ja sosiaaliohjauksen asiakasprosesseissa ja monialaisessa yhteistyössä syntyvän

tiedon tuottamisen mallin kehittäminen asiakastyön vaikuttavuuden parantamiseksi ja kunnan hyvinvointipolitiikan suunnittelun ja päätöksenteon tueksi.

- Jatketaan kehittämistyötä opetus-, tutkimus- ja kehittämistoiminnan mallin luomiseksi integroimalla Pohjois-Suomen korkeakoulujen toimijoita erilaisiin opetuskokeiluihin ja opinnäytetöiden ohjaukseen.

Osaamisen kehittäminen

Posken tekemän selvityksen (2012) mukaan Pohjois-Pohjanmaalla on yli 20 prosentin vajuus pätevistä sosiaalityöntekijöistä. Lähivuosina tilanne kärjistyy entisestään eläköitymisen seurauksena. Ongelma on pahin alueen pienissä kunnissa. Uusien kuntien ja sosiaali- ja terveystieteiden kuntayhtymien perustaminen tullee helpottamaan sosiaalityön organisointia alueella. Uudet rakenteet eivät kuitenkaan kykene poistamaan sosiaalityöntekijäpuutetta. Alueellista sosiaalityön tietotaitoa ja osaamista sekä työvoiman saantia on kyettävä parantamaan. Siksi keskeisenä painopistealueena on sosiaalityö.

Sosiaalityön ja sosiaalialan osaamisen kehittämiseksi Pohjois-Pohjanmaan toimintayksikkö:

- On mukana Lapin yliopiston järjestämässä sosiaalityön informaatioteknologisessa maisterikoulutuksessa, jossa 2015 käynnistyi eSosiaalityön maisteritutkinnon koulutusryhmä Oulussa.
- Jatkaa sosiaalityön tutkielmaseminaaria ja jatkotutkimusseminaaria Oulussa.
- Osallistuu OAMK:n, Diak:n ja Lapin yliopiston opiskelijoiden opinnäytetöiden integroimiseen kuntien, järjestöjen ja yritysten sosiaalipalvelujen kehittämiseen joko yksittäisinä opinnäytteinä tai ensisijaisesti muodostamalla oppilaitosrajat ylittäviä temaattisia tutkimusryhmiä. Esimerkiksi päihdekokemusasiantuntijakoulutuksen ja toiminnan käynnistämisen tueksi Oulussa on tarkoitus

muodostaa yksi temaattinen tutkimusryhmä edellä mainittujen korkeakoulujen opiskelijoista ja ohjaajista. Toimintatapa synnyttää opiskelijoiden ja käytännön ammattilaisten ja asiakkaiden kokemuksellista ja tutkimuksellista vuoropuhelua.

Edistetään koulutusyhteistyötä Pohjois-Suomen yliopistojen ja korkeakoulujen välillä ajankohtaisiin osaamistarpeisiin vastauksissa:

- Järjestämällä kvantitatiivisen tutkimuksen kursseja edistään niin muiden osaamiskeskusten kuin Poskenkin työntekijöiden tutkimusosaamista
- Hyödyntämällä etäopetus- ja yhteismahdollisuuksia Pohjois-Suomen alueella niin korkeakouluopetuksen kuin käytännön yhteistyön parantamiseksi.

Edistetään sosiaalialalla (osittain myös terveys- ja opetusalaalla) työskentelevien ammattilaisten osaamista:

- Järjestämällä vaikuttamis- ja keskustelufoorumia sosiaali- ja terveydenhuollon lainsäädäntöreformin valmistelusta.
- Järjestämällä tutkittuun tietoon (esim. Posken tutkimukset) perustuvia luentoesityksiä ajankohtaisista teemoista muun muassa Oulunkaaren kuntayhtymän sosiaali- ja terveydenhuollon ammattilaisille ja luottamushenkilöille.

Arviointitutkimus

Alueellisen tiedontuotannon ja muun toiminnan rinnalla arviointi ja arviointitutkimus on yksi tehtäväalue, jossa Pohjois-Pohjanmaan toimintayksikkö on vahvasti mukana.

I.4 Saamelaisyksikkö

Pohjois-Suomen sosiaalialan osaamiskeskuksen (Poske) valtakunnallisena erityistehtävänä on saamenkielisen väestön palvelutarpeiden huomioon ottaminen tarpeellisissa tehtävissä. Hallinnollisesti saamelaiskäräjien yhteydessä toimiva Posken Saamelaisyksikkö huolehtii näistä tehtävistä yhteistyössä Lapin ja Pohjois-Pohjanmaan toimintayksikköjen kanssa. Saamelaisyksikössä työskentelee yksi suunnittelija. Saamelaisyksikön ohjausryhmänä toimii saamelaiskäräjien sosiaali- ja terveyslautakunta.

Saamelaisyksikön keskeisenä tavoitteena on saamelaisten sosiaali- ja terveyspalvelujen saatavuuden parantaminen, sisällöllinen ja laadullinen kehittäminen, vaikuttavuuden arviointi sekä näihin liittyviin tutkimus- ja koulutustarpeisiin vastaaminen. Toimintalueena on lähinnä saamelaisten kotiseutualue ja yhteistoimintaverkostoon kuuluvat Pohjois-Suomen sosiaalialan osaamiskeskuksen muiden toimintayksiköiden lisäksi saamelaisten kotiseutualueen kunnat, järjestöt, yliopistot ja oppilaitokset sekä saamenkielisiä alan palveluja tuottavat ja kehittävät tahot Norjassa ja Ruotsissa.

Posken saamelaisyksikön päätavoitteet 2016:

1. Saamelaisten kulttuuri-itsehallinnon toiminta- ja vaikutusmahdollisuuksien kehittäminen sosiaali- ja terveyspalvelujen suunnittelua, järjestämistä, arviointia, kehittämistä ja tutkimusta koskevissa asioissa
2. saamelaisyksikön toiminnan vahvistaminen ja kehittäminen soite-uudistuksessa saamelaisten kulttuuri-itsehallinnon pohjalta
3. perusoikeuksia toteuttavien saamenkielisten hyvinvointipalvelujen saatavuuden turvaaminen ja kehittäminen
4. koulutetun saamenkielisen ammattihenkilöstön saatavuuden parantaminen ja osaamisen vahvistaminen
5. saamelaisten terveyttä ja hyvinvointia koskevan ajantasaisen tiedon tuottamisen edistäminen

6. Pohjoismaisen saamelaisyhteistyön kehittäminen ja vahvistaminen

Ensisijaisena toiminta-alueena on saamelaisten kotiseutualue, mutta saamelaisen osaamisen turvaaminen on valtakunnallinen erityistehtävä. Tärkeänä tavoitteena on kehittää ja edistää saamelaisten sosiaali- ja terveysasioita koskevaa pohjoismaista saamelaisyhteistyötä. Yhteistoimintaverkostoon kuuluvat Pohjois-Suomen sosiaalialan osaamiskeskuksen Lapin ja Pohjois-Pohjanmaan toimintayksiköiden lisäksi saamelaisten kotiseutualueen kunnat, järjestöt, yliopistot ja oppilaitokset sekä saamenkielisiä alan palveluja tuottavat, kehittävät ja tutkivat tahot Suomessa ja Pohjoismaissa

Ajankohtaiset haasteet:

Tärkeimpiä ajankohtaisia haasteita ovat

- saamelaisten aseman ja itsemääräämisoikeuden turvaaminen sote- ja aluehallintouudistuksessa,
- perusoikeuksia toteuttavien saamenkielisten palvelujen yhdenvertainen saatavuus,
- saamenkielisten palvelujen kehittämisresurssien turvaaminen sekä osaamisen vahvistaminen,
- saamenkielisen koulutetun henkilöstön saatavuus.

Saamenkielisten ja kulttuurilähtöisten palvelujen saatavuuden ja kehittämisen edellytyksenä on saamenkielisen koulutetun henkilöstön saatavuus. Saamenkielisen ammattihenkilöstön saatavuuteen ja koulutukseen on panostettava erityisin toimenpitein. Inarin- ja koltansaamenkielisten palvelujen turvaaminen vaativat erityistoimenpiteitä. On tarpeen käynnistää suunnitelmallisia toimenpiteitä, joiden avulla saadaan rekrytoitua nuoria ja työikäisiä alalle. Kielen- ja kulttuurin koulutustarjontaa sosiaali- ja terveysalan ammattilaiselle henkilöstölle tulee lisätä. Saamelaisen tulee voida vaikuttaa sosiaali- ja terveysalan koulutuksen sisältöihin ja sen järjestämiseen.

Saamenkielisten hyvinvointipalvelujen kestävää kehittämisrakennetta on vahvistettava pitkäjänteisen kehittämistyön turvaamiseksi. Käynnistyneitä toimia kulttuurisensitiivisten menetelmien kehittämiseksi ja saamenkielisten palvelujen laadun sekä vaikuttavuuden parantamiseksi tulee jatkaa. Saamelaisten palvelujen kehittäminen on monialaista pioneerityötä ja vaatii riittävän tuen, ohjauksen, kannustuksen ja ajantasaisen tiedon turvaamista työntekijöille. Myös palveluntuottamisesta vastaavien ja päättävien tahojen kulttuurisen ymmärryksen lisääntymisellä on myönteinen vaikutus saamelaisten palvelujen kehittymiselle. Lisäksi tarvitaan uusien palvelutuotantomallien kehittämistyötä yhteistyössä kuntien ja kolmannen sektorin kanssa hyödyntäen rajat ylittävän yhteistyön mahdollisuuksia. Saamelaisten palvelujen kehittämisessä rajat ylittävä yhteistyö parantaa palvelujen saatavuutta ja toimivuutta. Yhteistyö on kuitenkin hidasta ja vaatii resursointia, poliittista ja lainsäädännöllistä tukea.

Tiedontuotanto muodostaa oman suuren haasteensa. Ajantasaisen tiedon tarve korostuu hyvinvoinnin strategisessa johtamisessa. Saamelaiskäräjät ja saamelaisten kotiseutualueen kunnat, sote-toimijat ja itsehallintoalue tarvitsevat saamelaisten elinoloja ja hyvinvointia koskevaa tietoa ja saamelaisten hyvinvointi-indikaattorit täytyy luoda ja ottaa käyttöön, toimintojen kohdentamiseksi ja palvelutarpeen ennakoinniseksi. Lisäksi valtion hallinto tarvitsee tietoa yhdenvertaisuuden toteutumisen seurantaan. Laajapohjaisen ja kokonaisvaltaisen tiedon tuottaminen saamelaisväestön hyvinvoinnista ja elinoloista edellyttää kulttuuristen tiedonkeruumenetelmien kehittämistä.

Toiminnalliset tavoitteet 2016:

- 1) saamelaisyksikön toiminnan vahvistaminen ja kehittäminen sote-uudistuksessa saamelaisten kulttuuri-itsehallinnon pohjalta

- Saamelaisyksikön toimintaedellytyksiä vahvistetaan. Toiminnalle tulee turvata riittävät taloudelliset ja henkilöstöresurssit sekä kehittää yksikön johtamista ja ohjausryhmän toimintaa.
- Posken eri yksiköiden välistä yhteistyötä edistetään valtakunnallisen erityistehtävän ja saamelaiskäräjien asettamien tavoitteiden toteuttamiseksi kehittämällä ja edistämällä saamelaisten sosiaali- ja terveysasioita koskevaa pohjoismaista saamelaisyhteistyötä.

2) Saamenkielisten ja kulttuuriin perustuvien sosiaali- ja terveyspalvelujen saatavuuden turvaaminen ja kehittäminen

- Saamenkielistä ja kulttuurilähtöistä palvelutarjontaa parannetaan lisäämällä saamelaisten sosiaali- ja terveysasioita koskevaa pohjoismaista yli valtakunnanrajojen ylittävää saamelaisyhteistyötoimintaa sekä palveluntuotantoon osallistuvien tahojen ja kehittäjä-osaajien kesken. Innovatiivisia ratkaisumalleja kehittämällä pyritään kokonaisvaltaisiin, asiakaslähtöisiin palvelumalleihin, jotka tukevat ja ylläpitävät saamen kielen ja kulttuurin säilymistä sekä kehittymistä, saamelaisten yhteisöllisyyttä ja yhteisöjen elinvoimaisena säilymistä sekä mahdollistavat perinteisen tietämyksen, elintapojen ja arvojen huomioonottamisen ja siirtämisen tuleville sukupolville, järjestämällä sukupolvien välistä yhteistyötä, yhteisöllisyyttä saamelaisten elintapojen mukaisesti.
- Palvelujen saatavuus kaikilla kolmella saamen kielellä turvataan, kehittämällä ja lisäämällä koulutusmuotoja sekä kielen ja kulttuurin tuntemusta. Lapin kuntien tulisi asettaa saamen kielen yhdeksi kelpoisuusehdoksi rekrytoidessaan henkilökuntaa, näinollen laatu sekä vaikuttavuus paranevat.
- Saamelaisen osaamisen ja asiantuntijuuden vahvistuminen sekä välittyminen turvataan järjestämällä erilaisia koulutusmahdollisuuksia.

- Saamelaisten huomioiminen kaikilla sosiaali- ja terveyspalveluiden osa-alueilla, käynnissä olevassa sote-uudistuksessa.

Saamenkielistä ja kulttuurilähtöistä palvelutarjontaa parannetaan lisäämällä saamelaisten sosiaali- ja terveysasioita koskevaa pohjoismaista, yli valtakunnanrajojen ylittävää saamelaisyhteistyötoimintaa palveluntuotantoon osallistuvien tahojen ja kehittäjä-osaajien kesken. Innovatiivisia ratkaisumalleja kehittämällä pyritään kokonaisvaltaisiin, asiakaslähtöisiin palvelumalleihin, jotka tukevat ja ylläpitävät saamen kielen ja kulttuurin säilymistä sekä kehittymistä. Saamelaisten yhteisöllisyyttä ja yhteisöjen elinvoimaisena säilymistä tuetaan. Näin mahdollistetaan perinteisen tietämyksen, elintapojen ja arvojen huomioonottamisen ja siirtämisen tuleville sukupolville, järjestämällä sukupolvien välistä kanssakäymistä, yhteisöllisyyttä saamelaisten elintapojen mukaisesti.

Palvelujen saatavuus kaikilla kolmella saamen kielellä turvataan, kehittämällä ja lisäämällä koulutusmuotoja sekä kielen ja kulttuurin tuntemusta. Saamelaisalueen kuntien tulisi määrittää kielivaatimus rekrytoidessaan henkilökuntaa.

3) Saamenkielisten ja kulttuuriin pohjautuvien palvelujen menetelmällisen kehittämistyön jatkuvuuden turvaaminen

- Saamelaisväestön palvelujen ja kulttuurisensitiivisten työmenetelmien kehittämistä toteutetaan yhteistyössä Posken Lapin toimintayksikön sekä pohjoismaiden yli valtakunnanrajojen ylittävän saamelaisyhteistoimijoiden kanssa.
- Paljon tukea tarvitsevat –hankkeen saamelaisen palveluohjausmallin kehittämistyöhön osallistuminen
- Mielenterveystalo.fi saamelaisosahankkeen valmisteluun osallistuminen

- Yhteistyötä hankehakemusten laatimisessa Posken Lapin toimintayksikön ym. toimijoiden kanssa saamelaisten tarpeiden vahvistamiseksi alan kehittämishankkeissa.
- Varmistetaan saamelaisten asema ja osallistuminen palvelujen suunnittelussa ja kehittämisessä.

4) Saamelaisten sosiaali- ja terveysalan kehittämisohjelma 2016

- Saamelaisten sosiaali- ja terveysalan kehittämisohjelman valmisteluun osallistuminen
- Kehittämisohjelman toimenpiteet pyritään sisällyttämään Pohjois-Suomen alueella valmisteltaviin kaste-hankkeisiin, Posken, saamelaisten kotiseutualueen kuntien ja muiden keskeisten kehittämisorganisaatioiden toimintaan.

5) Osaamisen vahvistaminen ja tiedontuotanto

- Saamelaisen osaamisen turvaaminen ajankohtaisella kouluttautumisella sekä erilaisiin tutkimus- sekä koulutustarpeisiin vastaaminen Pohjois-Suomen hyvinvointia koskevan tiedontuotannon yhteisverkoston toiminnassa.
- Lapin yliopiston sosiaalityön saamelaisten hyvinvointi ja sosiaalinen osallisuus –hankkeen tiedontuotantotyöpajoihin ja muuhun toimintaan osallistuminen
- Nordens Välfärdcenter koordinoi saamelaisten vammaisten aseman selvittämistä
- Pohjois-Suomen alueellisen ja ajankohtaisen kehittämis- ja tutkimusohjelman valmisteluun osallistuminen
- Tehdään yhteistyötä eri tutkimus- ja opetustahojen sekä muiden toimijoiden kanssa tiedon tuottamiseksi saamelaisten elinoloihin, palvelutarpeisiin ja kulttuurisensitiivisten menetelmien kehittämiseen liittyviin kysymyksiin.
- Tutkimus- ja koulutusyhteistyö alan kansallisten ja kansainvälisten toimijoiden kanssa saamelaisten hyvinvointiin ja elinoloihin liittyvässä tiedontuotannossa

Saamelaisen osaamisen turvaaminen ajankohtaisella kouluttautumisella sekä erilaisiin tutkimus- sekä koulutustarpeisiin vastaaminen Pohjois-Suomen hyvinvointia koskevan tiedontuotannon yhteisverkoston toiminnassa. Lapin yliopiston sosiaalityön saamelaisten hyvinvointi ja sosiaalinen osallisuus –hanke, jossa osallistutaan tiedontuotantotyöpajoihin, kehitetään menetelmiä saamelaisten palvelusuunnittelua tukevan palvelutilanteita ja –tarpeita koskevan tiedon tuottamiseksi. Muihin toimintoihin osallistumisesta mainittakoon esim. kansalaisraati-tyyppinen toiminta saamelaisten osallisuuden lisäämiseksi palvelusuunnittelussa, Nordens Välfärdcenterin koordinoima saamelaisten vammaisten aseman selvittämisestä, Pohjois-Suomen alueellisen kehittämisen ja tutkimusohjelman valmisteluun osallistuminen sekä tutkimus- ja opetustahojen sekä muiden kansallisten ja kansainvälisten toimijoiden kanssa tiedon tuottamiseksi saamelaisten elinoloihin, palvelutarpeisiin ja kulttuurisensitiivisten menetelmien kehittämiseen liittyviin kysymyksiin.

6) Koulutus

- Saamelaisen osaamisen ja asiantuntijuuden vahvistuminen sekä välittyminen turvataan järjestämällä erimuotoisia koulutusmahdollisuuksia esim. oppisopimuskoulutus.
- Edistetään saamelaisista lähtökohdista suunniteltua, rajat ylittävä sosiaali- ja terveysalan ammatillista ja korkeasteen koulutusyhteistyötä.
- Edistetään rajayhteistyötä, alan opetuslaitosten mahdollisuuksia tarjota räätälöityä saamen kielen opetusta, kielenhuoltoa ym. koulutusta sosiaali- ja terveysalan ammattilaisille sekä pyritään edistämään koulutuksen toteutumista.
- Edistetään saamenkielisen sosiaali- ja terveysalan henkilöstön saatavuutta ja osaamista erimuotoisilla koulutusmenetelmillä sekä henkilöstön koulutuksen kehittämistä.

7) Verkostoyhteistyö

- Saamelaiskulttuurin osaamisen välittyminen ja yhteistyön vahvistaminen sosiaali- ja terveyspalvelujen tuottamisesta ja kehittämisestä vastaavien toimijoiden keskuudessa
- Saamelaistoimijoiden tutkimus- ja koulutustarpeiden edistäminen ja yhteistyö alan toimijoiden kanssa
- Osallistutaan suunnitteluun, kehittämiseen ja ohjausryhmätoimintaan sosiaali- ja terveydenhuollon kehittämishankkeissa, jossa kehitetään saamenkieleen ja kulttuuriin pohjautuvia työmenetelmiä
- Yhteistyö alan kansallisten ja kansainvälisten tutkimuslaitosten kanssa tiedon tuottamiseksi saamelaisten hyvinvointiin ja elinoloihin liittyvissä kysymyksissä
- Yhteistyö perusterveydenhuollon yksikön kanssa saamenkielisten palvelujen kehittämiseksi
- Yhteistyö järjestöjen kanssa saamelaisten hyvinvointipalveluiden kehittämishankkeissa

1) Pohjoismainen yhteistyö

- Hyödynnetään pohjoismaista saamen tutkimuksen ja palvelujen kehittämistyön osaamista
- Osallistutaan kansainvälisiin saamelaistutkimuksen hankkeiden suunnitteluun ja toteuttamiseen yhteistyössä eri toimijoiden kanssa (mm. vammaisten saamelaisten elinolosuhteita koskeva tutkimushanke)
- Edistetään ja toteutetaan pohjoismaista yhteistyötä saamelaisten aseman ja palvelutilanteen parantamiseksi
- Edistetään alkuperäiskansojen saamelaisten tutkimuseettisten ohjeiden laatimista ja tehdään yhteistyötä eri toimijoiden kanssa sen osalta

2 RESURSSIT

Sosiaali- ja terveysministeriö myöntää vuosittain valtionavustusta osaamiskeskusten toimintaan. Osaamiskeskustoimintaan on varattu vuodelle 2016 3 milj. euroa. Valtionavustus jakautuu eri osaamiskeskuksille suhteessa väestöön (80 %) ja pinta-alaan (20 %). Posken perustoimintaan on myönnetty vuodelle 2016 valtionavustusta 508 989 euroa. Valtionavustuksesta on määrätty 45 000 euroa erityisvaltionavustukseksi saamenkielisten palveluiden kehittämiseen. Lisäksi erillistä rahoitusta on saatu projektirahoituksilla mm. EU-rahoituksen kautta. Lapin läänin kunnat osallistuvat Posken Lapin toimintayksikön perustoiminnan rahoitukseen 0,5 €/asukas. Lapin yliopisto toimii osaamiskeskuksen oikeushenkilönä, koordinoiden yhteisen neuvottelukunnan avulla toimintayksiköiden toimintaa ja huolehtien keskushallintoon päin Pohjois-Suomen sosiaalialan osaamiskeskusten asemasta, rahoituksesta ja toiminnallisista edellytyksistä.

Poske/Lapin toimintayksikkö:

Perushenkilöstö koostuu kehitysjohtajasta, sosiaalityön kehittämispäälliköstä ja suunnittelijasta. Lisäksi eri hankkeissa toimii noin 15 työntekijää, joista osa on 50 % kehittäjätyöntekijöitä joko sosiaali- tai terveydenhuollossa. Kehittäjätyöntekijät toimivat Lapin eri kunnissa. Hankkeita on meneillään: 1) Virtu.fi tiedotushanke (EAKR 2015-2017), 2) Pohjoisen Lasten Kaste-hanke (2014–2016), 3) SenioriKaste-hanke (2014–2016), 4) Paljon tukea tarvitsevat Kaste-hanke (2015-2017), 5) Sociopolis-hanke (ESR 2015-2017), 6) Kansa-Koulu –hanke (ESR 2016-2017).

Poske/Pohjois-Pohjanmaan toimintayksikkö:

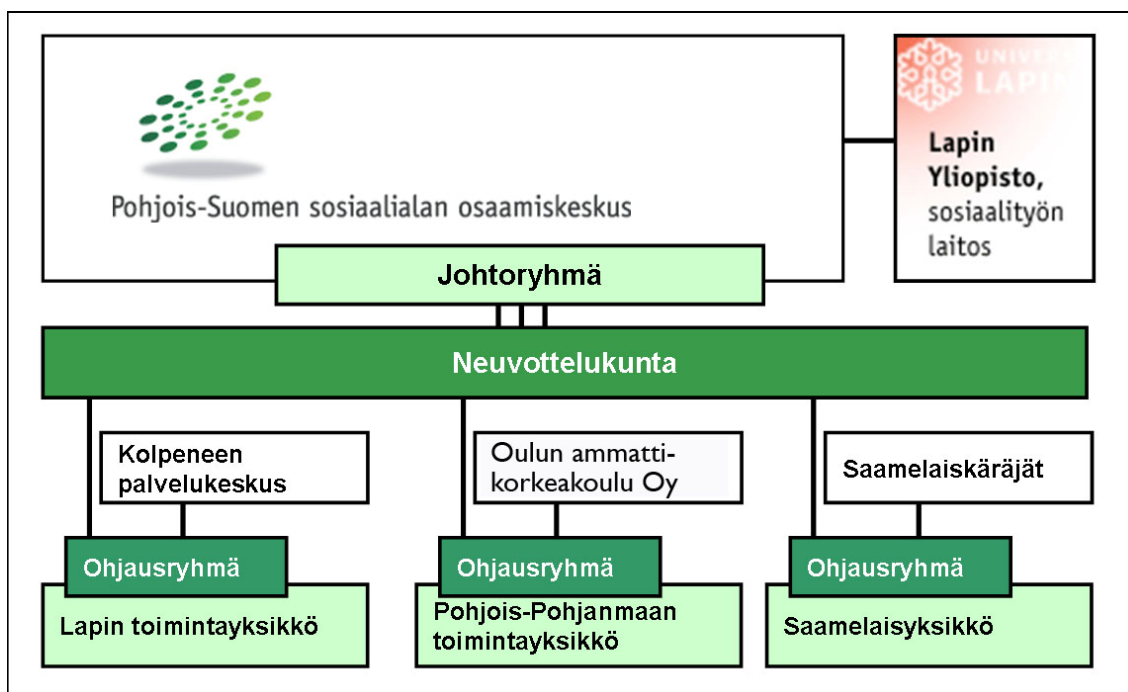
Perushenkilöstö koostuu sosiaalipalveluiden professorista, sosiaalityön kehittämispäälliköstä ja hallintojohtajasta. Lisäksi eri hankerahoituksella on rekrytoitu 2 tutkijaa.

Poske/Saamelaisyksikkö:

Saamelaisyksikössä työskentelee suunnittelija Saamelaiskäräjien yhteydessä.

Pohjois-Suomen sosiaalialan osaamiskeskus (Poske)

Pohjois-Suomen sosiaalialan osaamiskeskus (Poske) on osa valtakunnallista osaamiskeskusverkostoa. Valtakunnallisesti osaamiskeskustoimintaa koskeva laki (1230/2001) ja asetus (1411/2001) on tullut voimaan vuoden 2002 alusta. Poske on Lapin yliopiston, Saamelaiskäräjien, Kolpeneen palvelukeskuksen kuntayhtymän ja Oulun ammattikorkeakoulu Oy:n muodostama sopimus pohjainen organisaatio, jota ohjaa ja johtaa neuvottelukunta. Poske on yksi yhtenäinen toiminnallinen kokonaisuus, joka muodostuu kolmesta alueellisesta toimintayksiköstä: Lapin ja Pohjois-Pohjanmaan toimintayksiköstä sekä Saamelaisyksiköstä. Saamelaisyksikkö vastaa saamelaiden hyvinvointipalveluiden kehittämisestä, joka on Pohjois-Suomen sosiaalialan osaamiskeskuksen valtakunnallinen erityistehtävä.



Lapin yliopisto toimii Pohjois-Suomen sosiaalialan osaamiskeskuksen oikeushenkilönä, jonka kautta Pohjois-Suomen osaamiskeskuksen rahoitus välittyy. Lapin yliopisto koordinoi yhteisen neuvottelukunnan avulla Pohjois-Pohjanmaan ja Lapin toimintayksiköiden sekä Saamelaisyksikön toimintaa

Pohjois-Suomen sosiaalialan neuvottelukunta:

- Edustaa koko Pohjois-Suomen sosiaalialan osaamiskeskusta
- Koordinoi Pohjois-Suomen sosiaalialan osaamiskeskuksen toimintaa ja päättää sitä koskevista yhteisistä asioista
- Linjaa Pohjois-Suomen sosiaalialan osaamiskeskuksen toiminnan painopisteet

Toimintayksiköillä on omat alueelliset ohjausryhmänsä, jotka koostuvat alueiden keskeisimmistä toimijoista. Toimintayksiköiden hallinnoivat tahot (Kolpene, Oulun ammattikorkeakoulu Oy) asettavat määräajaksi toimintayksiköiden ohjausryhmät, jotka valvovat ja ohjaavat toimintaa. Saamelaisyksikön ohjausryhmänä toimii Saamelaiskäräjien sosiaali- ja terveyslautakunta.

Saamelaisten lainsäädännöllinen asema

Saamelaiskäräjien vuonna 2011 keräämien tietojen mukaan Suomessa on noin 10000 saamelaista, joista noin 3 459 asuu saamelaisten kotiseutualueella ja yli puolet 65% asuu saamelaisten kotiseutualueen ulkopuolella ja ulkomailla. Saamelaisten kotiseutualueeseen kuuluu Enontekiön, Inarin ja Utsjoen kunnat sekä Sodankylän kunnassa sijaitsevan Lapin paliskunnan alue (SKL 4§). Suomessa puhutaan kolmea saamen kieltä: inarinsaamea, koltansaamea ja pohjoissaamea.

Saamelaisilla on Suomen perustuslain mukaisesti alkuperäiskansana oikeus oman kielen ja kulttuurin ylläpitämiseen ja kehittämiseen (PL 17.3 §) sekä kieltään ja kulttuuriaan koskeva itsehallinto (PL 121.4) kotiseutualueellaan sen mukaan kuin lailla säädetään. Saamelaiskäräjät on lailla (974/95) asetettu saamelaisten itsehallintoelin, joka on aloittanut toimintansa vuoden 1996 alusta. Saamelaiskäräjälain mukaan Saamelaiskäräjät edustaa saamelaisia sekä kansallisissa että kansainvälisissä yhteyksissä. Saamelaiskäräjien tehtävänä on hoitaa saamelaisten omaa kieltä ja kulttuuria sekä heidän asemaansa alkuperäiskansana koskevia asioita.

Saamen kielilain (1086/03) 14 §:n mukaan viranomaisen on henkilöstöä palvelukseen ottaessaan huolehdittava siitä, että sen henkilöstö kussakin virastossa tai muussa toimipaikassa pystyy palvelemaan asiakkaita myös saameksi. Viranomaisen on lisäksi koulutusta järjestämällä tai muilla toimenpiteillä huolehdittava siitä, että henkilöstöllä on viranomaisen tehtävien edellyttämä saamen kielen taito. Saamen kielellä tarkoitetaan saamen kielilaisissa pohjois-, inarin- ja koltansaamea (3 §). Saamen kielilain tarkoituksena on turvata saamelaisten perustuslaillinen oikeus omaan kieleensä. Lakia sovelletaan saamelaisten kotiseutualueen viranomaisissa ja niissä viranomaisissa, joiden toimialueeseen saamelaisten kotiseutualue kuuluu (2 §). Lain mukaan saamelaisilla on oikeus käyttää saamea asioidessaan viranomaisissa

(4 §) sekä saada tulkkaus- ja käännöspalveluita (4 luku). Saamelaiskäräjät seuraa saamen kielilain toteutumista ja laatii kertomuksen saamen kielilain toteutumisesta (28 § ja 29 §).

Yhdenvertaisuuslaissa ei käsitellä suoraan saamelaisten oikeuksia. Lain tarkoituksen tarkoituksena on edistää ja turvata yhdenvertaisuuden toteutumista. Laki kieltää syrjinnän mm. etnisen alkuperän ja kielen perusteella (6 §). Lain § 7 mukaan lailla ei estetä sellaisia erityistoimenpiteitä, joiden tavoitteena on tosiasiallisen yhdenvertaisuuden saavuttaminen syrjinnästä johtuvien haittojen ehkäisemiseksi tai lievittämiseksi (positiivinen erityiskohtelu). Lain 4 § mukaan viranomaisten on laadittava yhdenvertaisuussuunnitelma etnisen yhdenvertaisuuden toteuttamiseksi.

Yhteispohjoismainen asiantuntijaryhmä työstää ehdotusta pohjoismaiseksi saamelaissopimukseksi. Norjan, Ruotsin ja Suomen välisen sopimuksen tavoitteena olisi parantaa saamelaisten asemaa alkuperäiskansana. Sopimusehdotuksessa sosiaali- ja terveystoimen osalta todetaan: Valtioiden tulee yhteistyössä saamelaiskäräjien kanssa huolehtia siitä, että terveydenhuolto ja sosiaalipalvelut saamelaisten asuinalueilla järjestetään siten, että näillä alueilla asuville saamelaisille taataan heidän kielellisiin ja kulttuuriseen taustaansa mukautettua apua. Sosiaali- ja terveysviranomaisten tulee myös saamelaisten asuinalueiden ulkopuolella ottaa huomioon saamelaisten asiakkaiden ja potilaiden kielellinen ja kulttuurinen tausta. (Nordisk samekonvensjon 2005, ehdotus Pohjoismaiseksi saamelaissopimukseksi, 29 artikla)

Laki sosiaalihuollon asiakkaan asemasta ja oikeuksista (812/2000) 4.2 §:n momentin mukaan sosiaalihuoltoa toteuttaessa on otettava huomioon asiakkaan toivomukset, mielipide, etu ja yksilölliset tarpeet sekä hänen äidinkieltensä ja kulttuuritaustansa.

Uuteen terveydenhuoltolakiin (1326/2010) on kirjattu systemaattinen velvoite noudattaa saamen kielilakia. Saamelaisten kulttuuristen ja kielellisten oikeuksien sisältö ja vaadittavan suo-

jan taso määräytyvät käytännössä pitkälle Suomea sitovan kansainvälisten oikeuden, muun ohella Kansalaisyhteiskunta- ja poliittisia oikeuksia koskevan kansainvälisen yleissopimuksen (KP-sopimus, SopS 7-8/1976) 27 artiklan, mukaisesti. KP-sopimuksen 27 artikla turvaa kansallisiin ja kielellisiin vähemmistöihin kuuluvien henkilöiden oikeuden yhdessä ryhmänsä muiden jäsenten kanssa nauttia omasta kulttuuristaan ja käyttää omaa kieltään.

Sosiaali- ja terveydenhuollon lainsäädäntöä uudistettaessa tulee saamelaiden osalta huomioida ILO-169 sopimus ja sen sosiaaliturvaa ja terveydenhuoltoa koskeva luku. Sopimuksen 25 artiklan I kappaleen mukaan hallitusten tulee huolehtia riittävän terveydenhuollon järjestämisestä sopimuksessa myönnettyille kansoille tai myöntää niille varoja, joiden avulla he itse voivat kehittää ja tarjota tällaisia palveluita. Tavoitteena on näiden kansojen fyysisen ja henkisen terveyden ylläpitäminen mahdollisimman hyvänä. Lisäksi sopimuksessa korostetaan yhteistyötä kysymyksessä olevien kansojen kanssa ottaen huomioon heidän taloudelliset, maantieteelliset, sosiaaliset ja kulttuuriolot sekä heidän perinteiset terveydenhuolto-, parannus- ja lääkintämenetelmät. Euroopan neuvoston ministerikomitea on hyväksynyt 21 päivänä marraskuuta 2007 alueellisia kieliä tai vähemmistökieliä koskevan eurooppalaisen peruskirjan soveltamisesta Suomessa (Suositus CM/RecChL (2007)7). Ministerikomitea suosittelee, että Suomen viranomaisten toimittamat kommentit asiantuntijakomitean selvityksen sisällöstä mm. vahvistavat edelleen saamenkielistä koulutusta, erityisesti kehittämällä järjestelmällisen politiikan ja pitkän aikavälin rahoitussuunnitelman ja toteuttavat lisätoimia varmistaakseen ruotsin- ja saamenkielisten sosiaali- ja terveydenhuoltopalvelujen saatavuuden.

Kansainväliset ihmisoikeussopimukset ovat valtiosopimuksia. Ne ratifioidaan Suomessa säätämällä sopimuksen määräykset sisältävä asetus. Ihmisoikeussopimuksia tulee huomioida Suomessa uudistettaessa lainsäädäntöä, oikeuskäytännössä sekä erityisesti perustuslakivaliokunnan kannanotoissa. Saamelaiden

tosiasiallinen suoja muodostuu kansainvälisten sopimusten ja kansallisen lainsäädännön takaamista oikeuksista.

Ihmisoikeussopimusten toimeenpanoa valvovat kansainväliset asiantuntijaelimet. Suomen tulee raportoida elimille säännöllisesti sopimuksen toimeenpanosta Suomessa ja siitä, miten se on ottanut huomioon kansainvälisten sopimusten toimeenpanoa valvovien elimien suositukset. Määräaikaisraportoinnista vastaa Suomessa ulkoasianministeriö, joka kuulee eri ministeriöitä, viranomaisia, saamelaiskäräjiä ja kansalaisjärjestöjä raportin laatimista varten. Sopimusten toimeenpanoa valvovat elimet voivat myös vieraila Suomessa ja kuulla eri sidosryhmiä raporttejaan varten. Valtioiden määräaikaisraporttien lisäksi elimet vastaanottavat alkuperäiskansoilta ja kansalaisjärjestöjä lausuntoja ja näkemyksiä sopimusten toimeenpanosta.

Saamelaiskäräjät raportoi ministeriöille ja suoraan ihmisoikeuksia valvoville elimille saamelaisten oikeuksista ja kansainvälisten sopimusten toimeenpanosta. Lausunnoissaan saamelaiskäräjät esittää kansallisen lainsäädännön kehittämistä kansainvälisten velvoitteiden ja ihmisoikeuksia valvovien elinten suositusten mukaisesti. Saamelaiskäräjät myös osallistuu ihmisoikeuksia käsittelevien kansainvälisten sopimusten laadintaan.