



Pohjois-Suomen sosiaalialan osaamiskeskus

TOIMINTASUUNNITELMA 2015

Pohjois-Suomen sosiaalialan osaamiskeskus
Lapin toimintayksikkö
Pohjois-Pohjanmaan toimintayksikkö
Saamelaisyksikkö

Julkaisija: Pohjois-Suomen sosiaalialan osaamiskeskus

Pohjois-Suomen sosiaalialan osaamiskeskus
Lapin toimintayksikkö
Myllärintie 35, 96400 Rovaniemi

Pohjois-Suomen sosiaalialan osaamiskeskus

Rovaniemi 2015

Sisällys

I	TOIMINTA 2015.....	5
I.1	Sosiaali- ja terveydenhuollon integraatio ja Poske.....	5
I.2	Lapin toimintayksikkö.....	9
I.3	Pohjois-Pohjanmaan toimintayksikkö.....	9
I.4	Saamelaisyksikkö.....	21
2	RESURSSIT.....	26

LIITTEET

I TOIMINTA 2015

Posken toimintastrategiaa 2010–2015 päivitetään edelleen vuoden 2015 aikana. Ajankohta määrittyy sen mukaan, miten päätökset kuntapalvelurakenteesta, sosiaalihuoltolaista ja sosiaali- ja terveydenhuollon järjestämislaita on saatu tehtyä. Koska muutokset ovat lainsäädännöllisesti edenneet hitaasti eikä vielä lopullisia ratkaisuja ole tehty, Poske on luonut edellytyksiä ja neuvotellut yhteistyön muodoista pohjoisen kehittäjä-, tutkimus- ja koulutusorganisaatioiden kanssa. Edellytykset muutokseen ovat parantuneet Pohjois-Suomessa toiminnan tasolla, kunhan lopulliset ratkaisut saadaan tehtyä valtakunnallisella tasolla. Muutokset tulevat vaikuttamaan laajasti sosiaalialan osaamiskusten toimintaympäristöön myös Pohjois-Suomessa ja siksi seuraamme ja vaikutamme aktiivisesti sote-palvelurakenteen muotoutumiseen.

1.1 Sosiaali- ja terveydenhuollon integraatio ja Poske

Sosiaali- ja terveydenhuollon lainsäädännöllinen uudistaminen sekä kunta- ja palvelurakenteita koskevat muutokset ovat lähi-vuosien sosiaalialan osaamiskusten toiminnan suuntaan vaikuttavia tekijöitä. Niin poliittiset kuin lainsäädännöllisetkin ratkaisut ovat muotoutumassa. Tavoite on, että ne astuisivat voimaan 2017, mutta lainsäädännöllinen valmistelu on vielä kesken, joten kauaskantoiset strategiset linjaukset ovat osin epäselviä. Muutokset merkitsevät sosiaali- ja terveydenhuollon yhteistyön tiivistymistä niin palvelujen järjestämisen kuin tutkimus- ja kehittämiskäytännöidenkin osalta. Kehitys mahdollistaa hajallaan olevien toimintojen ja resurssien kokoamista ja suuntaamista uudelleen. Yhä enemmän pyritään sosiaali- ja terveydenhuollon palvelutuotannon ja kehittämistoiminnan läheisempään yhteyteen. Kehittämisen kannalta on myös tärkeää, että kehittäminen ja tutkimus toimivat nykyistä kiinteämmässä yhteistyössä. Tut-

kittuun tietoon perustuva toiminta ja johtaminen ovat edellytyksiä tulevaisuuden tarpeiden ennakoimiseen, niin kehittämistoiminnassa kuin palveluiden tuotannossa.

- Poske organisoii edelleen koko Pohjois-Suomea koskevaa keskustelua yhteisen sosiaali- ja terveystalouden kehittämis- ja alueellisen tiedontuotannon rakenteen synnyttämisestä samalla osallistuen valtakunnalliseen keskusteluun tuoden Pohjois-Suomen erityiskysymykset aktiivisesti esille.
- Sote-integraatio merkitsee myös yhteistyön lisäämistä nykyisten sairaanhoitopiirien (perusterveydenhuollon yksiköiden), yhteistoiminta-alueiden, kuntien, alueen korkeakoulujen ja järjestöjen kanssa. Erityisesti tavoitteena on kuluneena vuotena ollut luoda selkeä neuvottelurakenne kehittämis-, tutkimus- ja koulutustoiminnan osalta, joka koskisi koko tulevaa erityisvastuualuetta ja alueelle muodostuvia sote-alueita. On tiedostettava, että toiminnan tavoitteet jakautuvat kahteen osioon. Toisaalta kyse on uuden normiston edellyttämisestä uusista toimintatavoista ja tiedon tarpeista samalla kun kansallisten hyvinvoinnin toteutumista ja muuttuvista tarpeista. Molemmat näkökulmat tulee Posken toiminnassa tunnistaa ja niihin vastata.
- Leimallista rakenteelliselle muutokselle on digitaalisten toimintakäytäntöjen murtautuminen osaksi normaaleja työkäytäntöjä. Poske on aktiivisesti mukana osaltaan tässä muutoksessa.
- Poske on mukana rakentamassa ja suunnittelemassa kuntien ja kuntayhtymien kanssa KASTE-ohjelman mukaisia hankekokonaisuuksia Pohjois-Suomen alueella.
- Valtakunnallisesti OKM ja STM ovat avanneet keskustelun yliopistojen ja ammattikorkeakoulujen yhteistyön tiivistämisestä ja mahdollisesta yhdistämisestä. Kysymys on erittäin ajankohtainen Pohjois-Suomen osalta ja Poske osaltaan osallistuu käynnistyvään ja käynnissä olevaan keskusteluun luoden myös osaltaan erilaisia kokeiluja ja

pilotteja tavoitteen konkretisoimiseksi uusiksi toimintakäytännöiksi.

Sosiaali- ja terveydenhuollon järjestämislaissa muotoiltavat kehittämis- ja tutkimustoiminnan rakenteet avaavat uusia mahdollisuuksia ja samalla haasteita koulutus- ja tutkimusorganisaatioiden, sairaanhoitopiirin, perusterveydenhuollon yksiköiden, kuntien ja kuntayhtymien sekä sosiaalialan osaamiskeskuksen väliselle yhteistyölle. Pohjois-Suomen yliopistojen ja ammattikorkeakoulujen merkitys on tärkeä sosiaali- ja terveydenhuollon (sote) integraation toteutumisessa niin tietoperustan vahvistamisen, tutkimuksen, arvioinnin, kehittämisen kuin tulevan työvoiman koulutuksenkin osalta.

- Yhtenä esimerkkinä tietoperustan vahvistamisesta on THL:n kouluterveyskysely, jonka aineistot 1996–2011 ovat tehdyn sopimuksen (lokakuussa 2012) perusteella jatkossa Posken käytössä. Aineistoja on jo nyt hyödynnetty korkeakoulujen opetustoiminnassa, niistä on valmistumassa ensimmäisiä opinnäytetöitä sekä ammattikorkeakouluihin että yliopistoihin. Lisäksi niitä on hyödynnetty myös Posken omassa tutkimustoiminnassa. Myös yhteistyö THL:n kanssa on tältä osin syventynyt.

Kokeiluja uudentlaisesta opetuksen, tutkimuksen ja käytäntöjen kehittämisen välisestä yhteistyöstä on jatkettu sekä Pohjois-Pohjanmaalla että Lapissa. Oulussa Poske on käynnistänyt yhteisen opetuskokeilun, jossa Poske, OAMK ja Diak Pohjoinen sekä Oulun ja Lapin yliopistot ovat perustaneet temaattisia hyvinvointia tutkivia tutkimusseminaareja. Seminaareista ovat valmistuneet ensimmäiset opinnäytetyöt kiinteässä yhteydessä käytännön toimijoihin. Tavoite on laajentaa toimintaa koskemaan koko Pohjois-Suomea. Mukana on korkeakoulujen opetushenkilökuntaa ja sote-alan opiskelijoita sekä käytännön työntekijöitä. Myös alueen tutkimuslaitokset pyritään saamaan toimintaan mukaan.

Jatkossa sote-integraatio ja kokeilut merkitsevät myös muutoksia alueen korkeakoulujen opetussuunnitelmiin. Tämä työ on kuitenkin edennyt hitaasti.

Lapissa Lapin AMK ja Lapin yliopisto ovat perustaneet yhteensuostimän, Sociopoliksen, jossa Poske on yhteistyökumppanina. Sociopoliksen toiminta on käynnistynyt vuonna 2012. Sociopoliksen yksi konkreettinen toiminta on toteutunut SAVOTTA -hankkeen kautta, joka hankkeena päättyi kuluvana vuonna. Tarkoitus on rakentaa Lappiin sosiaalityön ja sosiaalialan opetus- ja tutkimuskeskus. Keskuksen tehtävänä on tiivistää alan korkeakoulujen ja työelämän välistä yhteistyötä. Lapin opetus- ja tutkimuskeskus on saanut pysyvän resurssin 2014 alkaen Lapin yliopistoon, jonka pohjalta yhteistyötä jatketaan.

Poske jatkaa kiinteää yhteistyötä Kaste-ohjelman Pohjois-Suomen johtoryhmän kanssa järjestämällä muun muassa yhteisiä seminaareja ja neuvottelukokouksia esimerkiksi saamenkielisten palveluiden parantamiseksi.

Poskella on Sosiaalialan osaamiskeskuslain mukaisena valtakunnallisena erityistehtävänä saamenkielisten palveluiden kehittäminen. Nykyinen normisto kohdistaa saamenkieliset sote-palvelut alkuperäiskansan perinteisille asuinalueille. Todellisuudessa Suomen saamenkielisistä ihmisistä asuu alueella noin 40 prosenttia. Suurin osa saamenkielisistä asuu muualla Suomessa ja myös heidän palvelutarpeet pitäisi turvata tulevassa tilanteessa.

1.2 Lapin toimintayksikkö

Lapin toimintayksikkö tukee kuntia sosiaali- ja terveysalan asiakastyön prosessien ja käytäntöjen kehittämisessä. Toimintayksikkö vahvistaa ja välittää sosiaalialan osaamista alueiden erityispiirteet huomioiden tehden yhteistyötä kuntien, kuntayhtymien, järjestöjen kanssa. Toimintayksikkö tekee tiivistä yhteistyötä Lapin korkeakoulukonsernin kanssa opetus- ja tutkimuskeskusyhteistyössä ja tiedontuotannossa.

Lapin toimintayksikkö osallistuu sosiaalialan osaajien vahvana verkostotoimijana aktiivisesti sosiaalialan palveluiden ja kehittämiskäytäntöjen uudistamiseen yhteistyössä alueen muiden toimijoiden kanssa. Perustyönsä lisäksi Lapin toimintayksikkö toimii aktiivisena hankkeiden toteuttajana ja koordinoijana, tavoitteena on saada resursseja valtakunnallisista rahoituskanavista Lapin ja koko Pohjois-Suomen sosiaaliali- ja terveysalan kehittämistyöhön. Kaste-ohjelmakausi on päättymässä ja Kaste-rahoitushakua ei ole tulossa vuodelle 2015.

Poske Lapin toimintayksikkö on vaikuttamassa ja osallistuu erilaisiin valtakunnallisiin ja alueellisiin työryhmiin; mm. osaamiskeskusjohtajien verkosto, valtakunnallinen mielenterveys- ja päihdetyön verkosto, valtakunnallinen lasten, nuorten ja perheiden palveluiden kehittämisverkosto, maakunnallinen strategiaryhmä ja Lappi-sopimusmalli, maakunnallinen hyvinvointistrategiaryhmä, maakunnallinen ennakointityöryhmä, maakunnallinen terveyden ja hyvinvoinnin työryhmä, maakunnallinen turvallisuustyöryhmä, Länsi-Pohjan ja Lapin kuntoutusasiakasyhteistyöryhmät, Länsi-Pohjan ja Lapin perusterveydenhuollon ohjausryhmät sekä järjestämissuunnitelmien työstäminen ja niitä koskevat asiantuntijatyöryhmät, Lapin järjestörakennetyöryhmä.

Vuonna 2015 Posken Lapin toimintayksikön substanssikohtaiset painopisteet ovat: lastensuojelu-, päihde- ja vanhustyö, virtuaalisesti välitettävät palvelut. Uusina hankkeina alkaa Paljon tukea

tarvitsevat –hanke (2015-2017), jota koordinoimme sekä Sociopolis –hanke (2015-2017), jossa olemme osatoteuttajina.

Toimintavuonna koordinoimme ja toteutamme seuraavia hankkeita:

- Hyvinvointi hakusessa – Riippuvuus riskinä (Kaste STM 2013–2015)
- Pohjois-Suomen Lasten Kaste (STM 2014–2016)
- Pohjois-Suomen SenioriKaste (STM 2014–2016)
- Paljon tukea tarvitsevat (STM 2015–2017)
- Virtu.fi -tiedotushanke (EAKR 2014–2015)
- Sociopolis-hanke (ESR 2015-2017), osatoteutus

Sosiaali- ja terveydenhuollon asiakasprosessien kehittäminen

Poske Lapin työntekijät ovat aktiivisesti mukana tekemässä Lapin sote-tuotantoalueen rakenteita ja asiakasprosesseja (Perheiden palvelut ja Aikuisten psykososiaaliset palvelut).

Tuetaan kuntien työntekijöitä omien työprosessien asiakaslähtöisessä kehittämisessä sekä työyhteisön osaamisen jakamisessa työprosessien mallintamisen avulla. Posken toiminnan tavoitteena on asiakkaiden osallisuuden lisääminen palvelujen suunnittelussa ja kehittämisessä sekä työntekijöiden ja asiakkaiden dialogin vahvistaminen.

1) Kehittäjäasiakastoimintaa laajennetaan koskemaan kaikkia Lapin kuntia ja toimintamuotoja kehitetään

- Koordinoidaan ja tuetaan kehittäjäasiakastoimintaa Lapin eri kunnissa toteuttamalla kehittäjäfoorumit 1-2 kertaa vuodessa ja ylläpitämällä kehittäjäasiakaspankkia
- eri sisältöalueilla tuetaan kehittäjäasiakastoiminnan käyttöönottoa

2) Tuetaan palveluprosessien ja -ketjujen mallinnuksia

- Nuorten palveluohjauksen mallintaminen Keminmaassa (2014) (viimeistelyssä)
- Sodankylän lastensuojelun mallinnus (ls.alkuvaihe, aloitettu syksy 2014)
- Sodankylän vanhustyön malli (Hyvinvoinnin malli ikäihmisille, aloitettu syksy 2014)
- Miestyön malli (aloitettu 2014)
- Ranuan päihdepolkumallinnus (aloitettu syksy 2014)
- Tornion aikuis- ja lastensuojelun sosiaalityön yhteistyön kehittäminen (aloitettu syksy 2014)
- Lastensuojelutarpeen selvitys -kokonaisuus (Seija & Pekka)
- Alkaa 2/2015 Posion päihdepolkumallinnus
- Alkaa 3/2015 Kemin aikuissosiaalityön ja lastensuojelun yhteistyömalli

3) Vahvistetaan kuntien sosiaali- ja terveydenhuollon työntekijöiden osaamista

- järjestetään kuntiin perustyötä tukevia koulutuksia (päihde, lastensuojelu ja vanhustyö) videovälitteisesti, koulutukset nauhoitetaan ja niitä on kunnissa mahdollisuus katsoa myöhemminkin

Osaamisen lisääminen ja välittäminen

1) Virtuaalinen sosiaali- ja terveystalokeskus (www.virtu.fi) ylläpito ja edelleen kehittäminen

Pohjois-Suomen sosiaalialan osaamiskeskus ylläpitää alueellista sosiaali- ja terveydenhuollon palveluportaalia ja kehittää sitä kuntien, kuntayhtymien, Lapin ja Länsi-Pohjan sairaanhoidopiirien perusterveydenhuollon yksiköiden, järjestöjen, Lapin yliopiston, ammattikorkeakoulun, aluehallintoviranomaisien, maakuntien liiton, yksityisen palveluntuottajien ja teknologiayritysten kanssa.

Virtuaalisen sosiaali- ja terveystalvelukeskuksen kautta kansalainen saa

- ohjaus- ja neuvonta- sekä ajanvarauspalveluita omasta kunnastaan tai alueellisesti tuotettuna
- mittareita ja testejä oman hyvinvoinnin tueksi
- mahdollisuuden käyttää kuvapuhelinpalveluita kotoaan tai palvelupisteestä käsin yksin tai ryhmässä
- tietoturvalisen asiointitilin, jonka avulla voi seurata asiointia sekä tallentaa omia tietojaan

Virtuaalisen sosiaali- ja terveystalvelukeskuksen kautta ammattilainen voi käyttää

- kirjallisia tai videoneuvotteluteitse tuotettuja konsultaatio- ja työparipalveluita
- tiedonsiirtopalveluita kuntien ja kuntayhtymien välillä
- toimia verkkoneuvojana- konsulttina tai ottaa vastaan erilaisia tietoja sekä kommentoida asiakkaan ”Oma hyvinvointi” palvelun tietojatietoturvalisen asiointitilin, jonka avulla voi seurata asiointia

Muokataan palvelujen sisältöjä hankkeiden ja eri toimijoiden kanssa niin, että ne ovat saatavissa virtuaalisessa muodossa.

2) *Vahvistetaan rinnallatyöskentelyn malleilla kuntien sosiaalialan työntekijöiden osaamista*

- Jatketaan ja laajennetaan yhteisöllisten työmenetelmien kehittämistä, käyttöönottoa ja kouluttamista.
- Tuetaan ryhmätyön menetelmien osaamista
- Jatketaan ja laajennetaan kuntien työntekijöiden tukemista työparityön ja verkkokonsultaation avulla.
- Toimintavuonna panostetaan päihde- ja vanhustyön ja lastensuojelun työn tukemiseen sekä Paljon tukea tarvitsevien palvelukokonaisuuksiin

3) *Huolletaan osaajaverkostoja seminaareilla ja työkokouksilla ja koulutuksilla*

- perheneuvolaverkosto
- verkkokonsultit
- verkkoneuvojat
- vanhustyönjohtajat
- päihde- ja mielenterveystyöntekijät
- menetelmäosaajat
- kehittäjäasiakkaat

4) *Koulutusten järjestäminen:*

- Toimiva Lapsi & Perhe -menetelmät Kevät 2015 (28.1., 18.2., 11.–12.3., 13.4., 7.–8.5., 28.5.2015), Kemijärvi
- Vahvuutta vanhemmuuteen (helmikuu 2015, Rovaniemi)
- ART – Aggression Replacement Training (maaliskuu 2015, Länsi-Pohja)
- Motivoiva haastattelu (elokuu 2015, Luoteis-Lappi)
- Vanhustyön valmennukset ja muistikoordinaattori työn koulutukset

Tiedontuotanto

1) *Jatketaan tiedontuotantoa yhteistyössä Lapin korkeakoulukonsertin Sociopoliksen rakenteen kanssa.*

- Tehdään tutkimusaineistojen keruuta yhteistyössä sosiaalityön opiskelijoiden, opettajien ja tutkijoiden kanssa (esim. Lastensuojelun graduryhmä)
- Opiskelijoille mahdollistetaan valmiiden aineistojen käyttö.
- Julkaisu valmisteilla yhteistyössä Lapin yliopiston, Posken ja kehittäjäasiakkaiden kanssa: Asiakkaasta kehittäjäksi ja vaikuttajaksi
- Tehdään selvityksiä tarpeen ja resurssien mukaisesti.

2) *Rovaniemen kaupunki, Lapin yliopiston sosiaalityön oppiaine ja Pohjois-Suomen sosiaalialan osaamiskeskus luovat yhteisen sosiaali- ja terveyskeskus -yhteistyörakenteen.*

- Toiminnan tarkoituksena on luoda kokeileva konsepti ja toimintamalli kaupungin sosiaali- ja terveystoimen, yliopiston sosiaalityön ja Posken vuorovaikutuksena toteutettavasta käytännön työn, kehittämisen, kokeilutoiminnan sekä koulutuksen ja tutkimuksen vahvistamisesta.
- Yhteistyössä hyödynnetään työntekijöiden, kehittäjien, opettajien, opiskelijoiden sekä tutkijoiden osaamista ja tietoa, ja samalla profiloidaan lappilaisen sosiaali- ja terveystoimen sekä sosiaalityön asiantuntijuutta.

1.3 Pohjois-Pohjanmaan toimintayksikkö

Posken toiminta Pohjois-Pohjanmaalla on keskittynyt palvelurakennemuutoksen edellyttämään kehittämistyöhön, jossa laajentuneen Oulun muutosprosessi on vaikutuksiltaan merkittävä koko Pohjois-Suomen kannalta. Poske tukee omalta osaltaan palveluiden uudistamista toteuttamalla hyvinvointistrategista työtä ja sitä tukevaa alueellista hyvinvointitiedon tuottamista sekä tutkimuksellista kehittämistoimintaa.

Sosiaalialan osaamisen ylläpitämisen ja kehittämisen kannalta sosiaalityöntekijöiden saatavuuden varmistaminen on akuutti ongelma, johon alueella toteuttavalla sosiaalityöntekijöiden koulutamisella on vastattu ja vastataan jatkossakin.

Pohjois-Pohjanmaan toimintayksikön taloudellishallinnollisesta infrastruktuurista vastaa Oulun ammattikorkeakoulu Oy (OAMK). Ammattikorkeakoulua ylläpitävä uusi osakeyhtiö on aloittanut vuoden 2014 alussa. Muutokseen liittyy myös keskeisten yhteistyösopimusten uudistaminen ja Posken osalta on käynnistetty neuvottelut perussopimuksen uudistamiseksi.

Hyvinvointistrateginen työ ja hyvinvointitiedon tuottaminen

Hyvinvointistrateginen työ

Pohjois-Pohjanmaan hyvinvointistrategista työtä organisoii Pohjois-Pohjanmaan maakuntaliitto. Tässä työssä Posken Pohjois-Pohjanmaan toimintayksikkö on ollut vahvasti mukana. Maakunnallisessa hyvinvointiohjelmassa Pohjois-Pohjanmaan toimintayksikkö on irrottanut resursseja tähän työhön. Pohjois-Pohjanmaan toimintayksikkö on osallistunut kunta- ja yhteistoiminta-alueiden tai seutujen tasolla toteutettavaan hyvinvointipoliittiseen ohjelmatyöhön resurssien puitteissa.

Posken toimesta on tuotettu edelleen lapsia, nuoria ja lapsiperheitä koskevaa hyvinvointitietoa Oulun seudulla, jota hyödynnetään seudun ja kuntien lapsi- ja nuorisopoliittisessa ohjelmatyössä. Myös kouluterveyskyselyn paikallista aineistoa on hyödynnetty tässä työssä, jossa on samalla kehitetty edelleen Posken tutkimusmetodista osaamista. Tulokset on raportoitu syksyllä 2013 ilmestyneessä Posken julkaisusarjan julkaisussa.

Alueellisessa sosiaali- ja terveysalan kehittämisen ja vaikuttamistyössä Pohjois-Pohjanmaan toimintayksikkö on vahvasti mukana muun muassa Kaste-aluejohtoryhmässä ja Pohjois-Suomen aluehallintoviraston Hyvinvoinnin ja terveyden edistämisen neuvottelukunnassa.

Valtakunnallisessa sosiaali- ja terveysalan vaikuttamistyössä Posken Pohjois-Pohjanmaan toimintayksikkö on myös vahvasti mukana osittain yhdessä muiden osaamiskeskusten kanssa, muun muassa sosiaali- ja terveydenhuollon lainsäädännön valmistelussa, sosiaali- ja terveysministeriön käynnistämässä sosiaalialan henkilöstöfoorumissa työssä ja Sostin sosiaalibarometrin ja alueellisen sote-tietotuotannon toiminnan kehittämisessä.

Hyvinvointitiedon tuottaminen

Pohjois-Pohjanmaan toimintayksikkö jatkaa alueellisen tiedontuotannon kehittämistä. Alueellinen tietotuotanto on ollut pirstaleista ja yksittäisistä intresseistä lähtevää. Se ei ole myöskään muodostanut ajallista jatkumoa eikä ajallinen luotettava vertailu ole ollut mahdollista. Ongelmia pyritään ratkaisemaan jatkamalla ja kehittämällä systemaattisesti seuraavia toimintoja:

- a) Hyvinvointitiedon tuottaminen eri näkökulmista:
 - Kansalaisten kokemustieto hyvinvoinnin tilasta ja hyvinvointipalveluiden tarpeesta.
 - Palvelujen tuottajien tieto eri väestöryhmien hyvinvoinnista ja palvelujen vastaavuudesta ja kehittämistarpeista.

- Tilastoidindikaattoreiden sisältämä tieto hyvinvoinnin muutoksista.
- Asiakasrekisteritieto palvelutarpeiden muutoksista sekä palvelujen ja asiakastyön vaikutuksista.
- Paikkatieto, johon liittyen on edelleen valmisteltu hanketta yhteistyössä Jyväskylän, Seinäjoen, Lohjan, Hyvinkään, Pohjois-Pohjanmaan kuntien sekä SONetBotnian, Sosiaalitaidon ja Kosken kanssa. Hanke kohdistuu paikkatiedon hyödyntämiseen palvelulogistiikassa (SosGIS). Hankkeelle ei ole saatu rahoitusta ja sen etsimistä jatketaan.
- Lisäksi Pohjois-Pohjanmaan toimintayksikkö toteuttaa vuonna 2011 käynnistynyttä vertailevaa hyvinvointitutkimusta Unkarin ja Suomen välillä. Hankkeesta on toteutettu tutkijavaihtoa, valmistunut ensimmäinen yhteinen julkaisu ja toista julkaisua valmistellaan.

b) Hyvinvoinnin kokonaisarviointimallin edelleen kehittäminen muun muassa osana Pohjois-Pohjanmaan hyvinvointiohjelmatyötä. Maakunnan tai tietyn alueen hyvinvoinnin kokonaisarviointi tapahtuu asiantuntijatyönä kohdassa a) esitettyjen aiheiden näkökulmasta.

Lisäksi Pohjois-Pohjanmaan toimintayksikkö toteuttaa vuoden 2015 aikana Oulunkaaren kuntayhtymän seuranta- ja arviointijärjestelmän arvioinnin sekä kehittää sosiaali- ja potilasasiamiesten tiedontuotantoa ja raportointia yhteistyössä Oulun seudun sosiaali- ja potilasasiamiesten kanssa.

c) Yhteistyörakenteiden luominen alueellisen tiedontuotannon ja hyvinvoinnin kokonaisarvioinnin varmistamiseksi. Alueellisen tiedontuotannon kehittämisen ja järjestämisen kannalta keskeisten toimijoiden yhteistoimintaa ja koordinaatiota on tiivistetty. Yhteistyörakenteiden kehittämiseksi on pidetty työseminaareja kaikkien keskeisten toimijoiden, muun muassa Pohjois-Pohjanmaan liiton, Pohjois-Pohjanmaan sairaan-

hoitopiirin, Pohjois-Suomen yliopistojen ja ammattikorkeakoulujen, THL:n ja Pohjois-Suomen AVI:n kanssa. Toiminta linkittyy kansalliseen ja muiden alueiden tiedontuotannon kehittämistyöhön. Yhteistyön kehittämistä jatketaan seuraavalta pohjalta:

- Hyvinvointitiedon tuottaminen eri näkökulmista hyvinvoinnin kokonaisarvioinnin pohjaksi yhteistyössä OAMK:n opiskelijoiden ja opetus- ja tutkimushenkilöstön kanssa.
- Yhteistyö THL:n kanssa Kouluterveyskyselyjen kehittämiseksi ja aineiston käyttöönottamiseksi alueen korkeakoulujen opetuksessa ja opinnäytetöissä.
- Yhteistyön koordinointi sosiaalialan osaamiskeskusten välillä alueellisen tiedontuotannon sisällöllisessä ja metodisessa kehittämisessä.
- Pohjois-Suomen hyvinvointia koskevan tutkimusohjelman valmistelu yhteistyössä tiedontuotannon verkoston kanssa.

Alueellisen tiedontuotannon ja muun toiminnan rinnalla arviointi ja arviointitutkimus on yksi tehtäväalue, jossa Pohjois-Pohjanmaan toimintayksikkö on vahvasti mukana. Toiminta on suuntautunut asiakastarpeiden ja palveluprosessien / palvelujen vastaavuuden arviointiin, esimerkkinä Oulun kaupungin palveluohjausta ja sen porrastusta koskeva arviointitutkimus. Tutkimus julkaistaan Posken julkaisusarjassa alkuvuodesta 2015. Tutkimustuloksia levitetään alueellisesti ja valtakunnallisesti sekä hyödynnetään Oulun hyvinvointikeskusten toimintamallin luomisessa.

Tutkimusyhteistyötä jatketaan Oulun kaupungin kanssa uudella nuoriin kohdistuvalla tutkimuksella, jonka tehtävänä on 1) luoda kokonaiskuva nuorten eriytyvistä elämäntilanteista ja tuen tarpeista sekä nuoriin kohdistuvan sosiaalityön ja sosiaalisen tuen sekä niihin läheisesti liittyvien palvelujen toimenpiteistä nuorten tarpeisiin vastaamisessa, ja 2) hahmottaa analyysin tulosten perusteella ehdotus nuoriin kohdistuvan sosiaalityön ja sosiaalisen

tuen sekä niihin läheisesti liittyvien palvelujen toimintamallista, jossa ohjaukselliset ja muut tuen muodot toteutetaan asiakastarpeiden sekä ehkäisevän, tukevan ja korjaavan palvelukokonaisuuden kannalta tarkoituksenmukaisesti.

Pohjois-Pohjanmaan toimintayksikkö jatkaa KELA:n rahoittaman CP-lasten toimintakyvyn arviointimenetelmiä kehittävän valtakunnallisen hankkeen konsultointia ja suorittaa siinä tehtävän tutkimuksen määrällistä analyysiä. Samoin kvantitatiivisen tutkimuksen ohjausta ja konsultointia annetaan lukuisille alueellisille tahoille.

Kehittämistoiminta ja osaamisen kehittäminen

Kehittämistoiminta

Lyhytkestoisiin hankkeisiin ja olemassa olevaan käytännön tietoon perustuva kehittämistoiminta on riittämätöntä syvälle menevien ajattelu- ja toimintatapojen muutosten aikaan saamiseksi. Tällaista toimintaa edellyttää kunta- ja palvelurakenteiden muutokset sekä uudistuva sosiaali- ja terveydenhuollon lainsäädäntö. Tarvitaan nykyistä tutkimuksellisempaa ja pitkäjänteisempää otetta palvelujen kehittämiseen sekä tiiviimpää yhteistyötä käytäntöjen kehittämisen, opetuksen ja tutkimuksen välille. Tavoitteiden edistämiseksi Pohjois-Pohjanmaan toimintayksikössä

- Edistetään sote-integraation tavoitteista lähtevää opetus-, tutkimus- ja kehittämiskeskustoiminnan sisällöllisen ja rakenteellisen mallin luomista Oulun kaupungin hyvinvointikeskustoiminnan yhteyteen yhteistyössä Oulun kaupungin, Lapin yliopiston ja Oulun ammattikorkeakoulun ja mahdollisesti muiden Pohjois-Suomen korkeakoulujen kanssa.

Osaamisen kehittäminen

Posken tekemän selvityksen (2012) mukaan Pohjois-Pohjanmaalla on yli 20 prosentin vajuus pätevistä sosiaalityöntekijöistä. Lähivuosina tilanne kärjistyy entisestään eläköitymisen

seurauksena. Ongelma on pahin alueen pienissä kunnissa. Uusien kuntien ja sosiaali- ja terveystalouden kuntayhtymien perustaminen tullee helpottamaan sosiaalityön organisointia alueella. Uudet rakenteet eivät kuitenkaan kykene poistamaan sosiaalityöntekijäpulaa. Alueellista sosiaalityön tietotaitoa ja osaamista sekä työvoiman saantia on kyettävä parantamaan. Siksi keskeisenä painopistealueena on sosiaalityö.

Sosiaalityön ja sosiaalialan osaamisen kehittämiseksi Pohjois-Pohjanmaan toimintayksikkö:

- On mukana Lapin yliopiston järjestämässä sosiaalityön informaatioteknologisessa maisterikoulutuksessa. Vuoden 2015 alussa käynnistyy uusi eSosiaalityön maisteritutkinnon koulutusryhmä Oulussa.
- Jatkaa sosiaalityön tutkielmaseminaaria ja jatkotutkimusseminaaria Oulussa.
- Osallistuu OAMK:n, Diak:n ja Lapin yliopiston opiskelijoiden opinnäytetöiden integroimiseen kuntien, järjestöjen ja yritysten sosiaalipalvelujen kehittämiseen joko yksittäisinä opinnäytteinä tai ensisijaisesti muodostamalla oppilaitosrajat ylittäviä temaattisia tutkimusryhmiä. Esimerkiksi päihdekokemusasiantuntijakoulutuksen ja toiminnan käynnistämisen tueksi Oulussa on tarkoitus muodostaa yksi temaattinen tutkimusryhmä edellä mainittujen korkeakoulujen opiskelijoista ja ohjaajista. Toimintatapa synnyttää opiskelijoiden ja käytännön ammattilaisten ja asiakkaiden kokemuksellista ja tutkimuksellista vuoropuhelua.

Edistetään koulutusyhteistyötä Pohjois-Suomen yliopistojen ja korkeakoulujen välillä ajankohtaisiin osaamistarpeisiin vastaamisessa:

- Osallistamalla monikulttuurisuuteen ja maahanmuuttajien kysymyksiin suuntautuvan erikoistumiskoulutuksen suunnitteluun, mikäli sellainen realisoituu Pohjois-Suomen korkeakoulujen yhteistyönä.

- Järjestämällä kvantitatiivisen tutkimuksen kursseja edistään niin muiden osaamiskeskusten kuin Poskenkin työntekijöiden tutkimusosaamista
- Hyödyntämällä etäopetus- ja yhteismahdollisuuksia Pohjois-Suomen alueella niin korkeakouluopetuksen kuin käytännön yhteistyön parantamiseksi.

Edistetään sosiaalialalla (osittain myös terveysterveys- ja opetusalailla) työskentelevien ammattilaisten osaamista:

- Järjestämällä vaikuttamis- ja keskustelufoorumeja sosiaali- ja terveydenhuollon lainsäädäntöreformin valmistelusta.
- Järjestämällä tutkittuun tietoon (esim. Posken tutkimukset) perustuvia luentoesityksiä ajankohtaisista teemoista muun muassa Oulunkaaren kuntayhtymän sosiaali- ja terveydenhuollon ammattilaisille ja luottamushenkilöille

I.4 Saamelaisyksikkö

Pohjois-Suomen sosiaalialan osaamiskeskuksen saamelaisyksikkö huolehtii Posken valtakunnallisena erityistehtävänä olevasta saamenkielisen väestön palvelutarpeiden huomioon ottamisesta yhteistyössä Lapin ja Pohjois-Pohjanmaan toimintayksikköjen kanssa. Tähän liittyen edistetään yhteistyötä Posken eri yksiköiden välillä siten, että koko Posken toiminnassa huomioidaan saamelaiskäräjien tavoitteet sosiaali- ja terveysalalla.

Saamelaisyksikön keskeisenä tavoitteena on saamelaisten sosiaali- ja terveyspalvelujen saatavuuden parantaminen, sisällöllinen ja laadullinen kehittäminen, vaikuttavuuden arviointi sekä näihin liittyviin tutkimus- ja koulutustarpeisiin vastaaminen. Toiminta-alueena on lähinnä saamelaisten kotiseutualue ja yhteistoimintaverkostoon kuuluvat Pohjois-Suomen sosiaalialan osaamiskeskuksen muiden toimintayksiköiden lisäksi saamelaisten kotiseu-

tualueen kunnat, järjestöt, yliopistot ja oppilaitokset sekä saamenkielisiä alan palveluja tuottavat ja kehittävät tahot Norjassa ja Ruotsissa.

Tärkeimpiä ajankohtaisia haasteita ovat saamelaisten aseman, saamenkielisten palvelujen saatavuuden ja kehittämistyön turvaaminen sekä osaamisen ja asiantuntijuuden vahvistaminen käynnissä olevissa sosiaali- ja terveydenhuollon uudistustoimissa.

Tähän liittyen on varmistettava riittävä resurssipohja palvelujen tuotantoon sekä kehittämiseen. Saamenkielisten ja kulttuurilähtöisten palvelujen saatavuuden ja kehittämisen edellytyksenä on saamenkielisen koulutetun henkilöstön saatavuus. Saamenkielisen ammattihenkilöstön saatavuuteen ja koulutukseen on panostettava erityisin toimenpitein. Inarin- ja koltansaamenkielisten palvelujen turvaaminen vaativat erityistoimenpiteitä, koska kielet on luokiteltu erittäin uhanalaisiksi. Tämä on monella tapaa saamenkielisen palvelutuotannon ydinkysymys nyt ja lähitulevaisuudessa. On tarpeen käynnistää suunnitelmallisia toimenpiteitä, joiden avulla saadaan rekrytoitua nuoria ja työikäisiä alalle. Kielen- ja kulttuurin koulutustarjontaa sosiaali- ja terveysalan ammatilliselle henkilöstölle tulee lisätä. Saamelaisten tulee voida vaikuttaa sosiaali- ja terveysalan koulutuksen sisältöihin ja järjestämiseen.

Saamenkielisten hyvinvointipalvelujen kestävää kehittämisrakennetta on vahvistettava pitkäjänteisen kehittämistyön turvaamiseksi. Aikaisempina vuosina käynnistyneitä toimia kulttuurisensitiivisten menetelmien kehittämiseksi ja saamenkielisten palvelujen laadun sekä vaikuttavuuden parantamiseksi tulee jatkaa. Saamelaisten palvelujen kehittäminen on monialaista pioneerityötä ja vaatii riittävän tuen, ohjauksen, kannustuksen ja ajantasaisen tiedon turvaamista työntekijöille. Myös palveluntuottamisesta vastaavien ja päättävien tahojen kulttuurisen ymmärryksen lisääntymisellä on myönteinen vaikutus saamelaisten

palvelujen kehittymiselle. Lisäksi tarvitaan uusien palvelutuotantomallien kehittämistyötä yhteistyössä kuntien ja kolmannen sektorin kanssa hyödyntäen rajat ylittävän yhteistyön mahdollisuuksia. Saamelaiden palvelujen kehittämisessä rajat ylittävä yhteistyö parantaa palvelujen saatavuutta ja toimivuutta. Yhteistyö on kuitenkin hidasta ja vaatii resursointia, poliittista ja lainsäädännöllistä tukea.

Tiedontuotanto muodostaa oman suuren haasteensa. Ajantasaisen tiedon tarve korostuu hyvinvoinnin strategisessa johtamisessa. Saamelaiskäräjät ja saamelaisten kotiseutualueen kunnat tarvitsevat saamelaisten elinoloja ja hyvinvointia koskevaa tietoa ja indikaattoreita toimintojen kohdentamiseksi ja palvelutarpeen ennakoimiseksi. Lisäksi valtion hallinto tarvitsee tietoa yhdenvertaisuuden toteutumisen seurantaan. Laajapohjaisen ja kokonaisvaltaisen tiedon tuottaminen saamelaisväestön hyvinvoinnista ja elinoloista edellyttää kulttuuristen tiedonkeruumenetelmien kehittämistä.

Pohjois-Suomen sosiaalialan osaamiskeskuksen saamelaisyksikön toiminnan vahvistaminen ja kehittäminen

- Saamelaisyksikön toimintaedellytyksiä vahvistetaan. Toiminnalle tulee turvata riittävät taloudelliset ja henkilöstöresurssit ja kehittää yksikön johtamista sekä ohjausryhmän toimintaa.
- Posken eri yksiköiden välistä yhteistyötä edistetään valtakunnallisen erityistehtävän ja saamelaiskäräjien asettamien tavoitteiden toteuttamiseksi.
- Saamelaisen osaamisen ja asiantuntijuuden vahvistuminen sekä välittyminen turvataan käynnissä olevissa sosiaali- ja terveydenhuollon uudistustoimissa.

Saamelaisten palvelujen saatavuuden parantaminen

- Yhteistyön lisääminen palveluntuotantoon osallistuvien tahojen ja kehittäjäosaajien kesken innovatiivisten palveluratkaisujen kehittämiseksi. (mm. saamenkieliset palvelut työryhmä)

- Saamelaisväestön palvelujen kehittämistä tavoitteena on kokonaisvaltaiset, asiakaslähtöiset palvelumallit, jotka tukevat saamen kielen ja kulttuurin säilymistä ja kehittymistä, yhteisöjen elinvoimaisuutta ja perinteisen tiedon, elintapojen ja arvojen huomioimisen ja välittymisen yli sukupolvien.

Saamenkielisten ja kulttuuriin perustuvien palvelujen kehittäminen

- Hankehakemusten valmistelu yhteistyössä alan toimijoiden kanssa saamenkielisten ja kulttuurilähtöisten palvelujen kehittämiseksi.
- Kaste II-ohjelman mukaisten hankkeiden toteuttaminen Lapin alueella. (mm. paljon palveluja tarvitsevat, seniorikaste ja päihdehanke)

Tiedontuotanto ja tutkimusyhteistyö

- Saamelaisen osaamisen turvaaminen ja tutkimus- sekä koulutustarpeisiin vastaaminen Pohjois-Suomen hyvinvointia koskevan tiedontuotannon yhteisverkoston toiminnassa. (mm. Pohjois-suomen hyvinvointia koskeva tutkimusohjelman valmistelu)
- Saamelaisten hyvinvointipalvelutytyväisyys – jatkotutkimuksen suunnittelu ja toteuttaminen yhteistyössä Lapin yliopiston sosiaalityö oppiaineen kanssa.
- Yhteistyö kansallisten ja kansainvälisten tutkimuslaitosten kanssa saamelaisten elinoloihin ja hyvinvointiin sekä hyvinvointi-indikaattoreihin liittyvissä kysymyksissä (mm. saamelaisten terveys- ja hyvinvointitutkimus).

Verkostoyhteistyö ja pohjoismainen yhteistyö

- Pohjoismaisen verkostotoiminnan edistäminen saamelaisten sosiaali- ja terveyspalvelujen osaaminen vahvistamisessa ja hyvien kokemusten vaihtamisessa. (mm. saamelaisten rajayhteistyöseminaari)

- Yhteistyön vahvistaminen saamelaisalueen kuntien, saamelaisjärjestöjen ja muiden toimijoiden kanssa saamenkielisten ja kulttuurilähtöisten palvelujen kehittämisessä.

2 RESURSSIT

Sosiaali- ja terveysministeriö myöntää vuosittain valtionavustusta osaamiskeskusten toimintaan. Osaamiskeskustoimintaan on varattu vuodelle 2015 2,4 milj. euroa. Valtionavustus on pienentynyt edellisestä vuodesta 600 000 €. Kaiken kaikkiaan valtionavustus on pienentynyt 3,5 milj. eurosta 2,4 milj. euroon. Valtionavustus jakautuu eri osaamiskeskuksille suhteessa väestöön (80 %) ja pinta-alaan (20 %). Posken perustoimintaan on myönnetty vuodelle 2015 valtionavustusta 407 684 euroa. Valtionavustuksesta on määrätty 36 000 euroa erityisvaltionavustukseksi saamenkielisten palveluiden kehittämiseen. Lisäksi erillistä rahoitusta on saatu projektirahoituksilla mm. EU-rahoituksen kautta. Lapin läänin kunnat osallistuvat Posken Lapin toimintayksikön perustoiminnan rahoitukseen 0,5 €/asukas. Lapin yliopisto toimii osaamiskeskuksen oikeushenkilönä, koordinoiden yhteisen neuvottelukunnan avulla toimintayksiköiden toimintaa ja huolehtien keskushallintoon päin Pohjois-Suomen sosiaalialan osaamiskeskuksen asemasta, rahoituksesta ja toiminnallisista edellytyksistä.

Poske/Lapin toimintayksikkö:

Perushenkilöstö koostuu kehitysjohtajasta, sosiaalityön kehittämispäälliköstä ja suunnittelijasta. Lisäksi eri hankkeissa toimii noin 20 työntekijää, joista osa on 50 % kehittäjätyöntekijöitä joko sosiaali- tai terveydenhuollossa. Kehittäjätyöntekijät toimivat Lapin eri kunnissa. Hankkeita on meneillään: 1) Virtu.fi tiedotushanke (EAKR), 2) Hyvinvointi hakusessa – Riippuvuus riskinä (2013–2015), 3) Pohjoisen Lasten Kaste-hanke (2014–2016), 4) SenioriKaste-hanke (2014–2016), 5) Paljon tukea tarvitsevat Kaste-hanke (2015-2017).

Poske/Pohjois-Pohjanmaan toimintayksikkö:

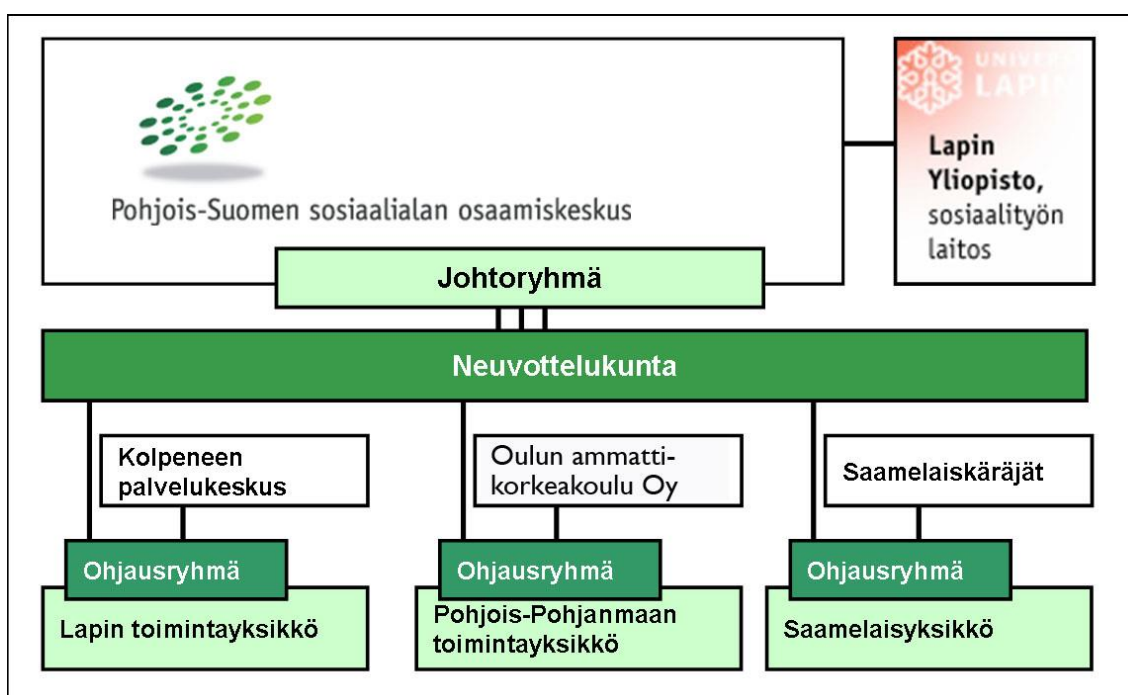
Perushenkilöstö koostuu sosiaalipalveluiden professorista, sosiaalityön kehittämispäälliköstä ja hallintojohtajasta. Lisäksi eri hankerahoituksella on rekrytoitu 2 tutkijaa.

Poske/Saamelaisyksikkö:

Saamelaisyksikössä työskentelee suunnittelija Saamelaiskäräjien yhteydessä.

Pohjois-Suomen sosiaalialan osaamiskeskus (Poske)

Pohjois-Suomen sosiaalialan osaamiskeskus (Poske) on osa valtakunnallista osaamiskeskusverkostoa. Valtakunnallisesti osaamiskeskustoimintaa koskeva laki (1230/2001) ja asetus (1411/2001) on tullut voimaan vuoden 2002 alusta. Poske on Lapin yliopiston, Saamelaiskäräjien, Kolpeneen palvelukeskuksen kuntayhtymän ja Oulun ammattikorkeakoulu Oy:n muodostama sopimus pohjainen organisaatio, jota ohjaa ja johtaa neuvottelukunta. Poske on yksi yhtenäinen toiminnallinen kokonaisuus, joka muodostuu kolmesta alueellisesta toimintayksiköstä: Lapin ja Pohjois-Pohjanmaan toimintayksiköstä sekä Saamelaisyksiköstä. Saamelaisyksikkö vastaa saamelaiden hyvinvointipalveluiden kehittämisestä, joka on Pohjois-Suomen sosiaalialan osaamiskeskuksen valtakunnallinen erityistehtävä.



Lapin yliopisto toimii Pohjois-Suomen sosiaalialan osaamiskeskuksen oikeushenkilönä, jonka kautta Pohjois-Suomen osaamiskeskuksen rahoitus välittyy. Lapin yliopisto koordinoi yhteisen neuvottelukunnan avulla Pohjois-Pohjanmaan ja Lapin toimintayksiköiden sekä Saamelaisyksikön toimintaa

Pohjois-Suomen sosiaalialan neuvottelukunta:

- Edustaa koko Pohjois-Suomen sosiaalialan osaamiskeskusta
- Koordinoi Pohjois-Suomen sosiaalialan osaamiskeskuksen toimintaa ja päättää sitä koskevista yhteisistä asioista
- Linjaa Pohjois-Suomen sosiaalialan osaamiskeskuksen toiminnan painopisteet

Toimintayksiköillä on omat alueelliset ohjausryhmänsä, jotka koostuvat alueiden keskeisimmistä toimijoista. Toimintayksiköiden hallinnoivat tahot (Kolpene, Oulun ammattikorkeakoulu Oy) asettavat määräajaksi toimintayksiköiden ohjausryhmät, jotka valvovat ja ohjaavat toimintaa. Saamelaisyksikön ohjausryhmänä toimii Saamelaiskäräjien sosiaali- ja terveyslautakunta.

Pohjois-Suomen sosiaalialan osaamiskeskuksen julkaisusarja

Julkaisut ovat saatavilla pdf-muodossa Posken www-sivuilla.

Minun elämäni -hanke henkilökohtaisen avun tuottajana ja työllistäjänä

Arviointitutkimus hankkeen toiminnasta

Petri Vuorijärvi

Pohjois-Suomen sosiaalialan osaamiskeskuksen julkaisusarja 38.

Pohjois-Suomen sosiaalialan osaamiskeskus 2014.

"Näkkeehän ne minkäläistä apua tartten"

Kattava palvelutarpeen arviointi Vanhuspalvelulain tavoitteena

Tuomas Alatalo & Varpu Ilvesluoto & Maria Joonas & Aino-Mari Koistinaho & Riina Kortelainen & Suvi Penttilä-Sirkka & Irja Vääräniemi. Pohjois-Suomen sosiaalialan osaamiskeskuksen julkaisusarja 37.

Pohjois-Suomen sosiaalialan osaamiskeskus, Oulu 2014.

Herkkuja PaKasteesta -työkalukirja

Pohjois-Suomen sosiaalialan osaamiskeskuksen julkaisusarja 36.

PaKaste-hanke & Pohjois-Suomen sosiaalialan osaamiskeskus 2013.

Oulun seudun lasten ja nuorten hyvinvointitutkimus.

11-, 14-, ja 17-vuotiaiden hyvinvointikysely 2010. 18-29-vuotiaiden hyvinvointikysely 2011.

Petri Kinnunen & Petri Vuorijärvi & Arja Honkakoski.

Pohjois-Suomen sosiaalialan osaamiskeskuksen julkaisusarja 35.

Pohjois-Suomen sosiaalialan osaamiskeskus, Oulu 2013.

e-Asiantuntijuus sosiaalipalveluiden verkoneuvonnassa.

Vuokko Ohtonen.

Pohjois-Suomen sosiaalialan osaamiskeskuksen julkaisusarja 34.

Pohjois-Suomen sosiaalialan osaamiskeskus, Rovaniemi 2011.

Viihtyvät ja vaihtuvat. Lastensuojelun sosiaalityöntekijöiden työssä pysymiseen ja työstä lähtemiseen vaikuttavat tekijät.

Kari Matela.

Pohjois-Suomen sosiaalialan osaamiskeskuksen julkaisusarja 33.

Pohjois-Suomen sosiaalialan osaamiskeskus, Oulu 2011.

Sosiaalityön vaikuttavuuden arvioinnin ensiaskeleet Lapista - tutkimus sosiaalitoimistojen työn vaikuttavuudesta

Tarja Kemppainen & Kaisa Kostamo-Pääkkö & Asta Niskala & Pekka Ojaniemi & Kerttu Vesterinen.

Lapin sosiaalityön kehittämissyksikkö.

Pohjois-Suomen sosiaalialan osaamiskeskuksen julkaisusarja 32.

Pohjois-Suomen sosiaalialan osaamiskeskus, Rovaniemi 2010.

Kohti toimijuutta - ikäihmisten ja vanhustyön työntekijöiden toimijuuden vahvistuminen

Maarit Kairala (toim.)

Pohjois-Suomen sosiaalialan osaamiskeskuksen julkaisusarja 31.

Pohjois-Suomen sosiaalialan osaamiskeskus, Rovaniemi 2009.

Sinun? Minun? Meidän? Varhaiskasvatuksen kehittämissyksikköhanke Varhis 2006-2008.

Marja Hiitola-Moilanen & Anu Määttä & Leena Oikkonen & Marjut Parhiala & Hanna-kaarina Sarvela & Aira Vähärautio

Pohjois-Suomen sosiaalialan osaamiskeskuksen julkaisusarja 30.

Pohjois-Suomen sosiaalialan osaamiskeskus. Oulu.

Sosiaalitoimen verkkoneuvonta. Viranomaisen neuvontavelvollisuus, henkilötietojen käsittely ja käytännön toteutus

Yrjö Nikunlassi

Pohjois-Suomen sosiaalialan osaamiskeskuksen julkaisusarja 29.

Pohjois-Suomen sosiaalialan osaamiskeskus, Rovaniemi 2008.

Sosiaalinen yritystoiminnassa ja työllistämisessä

Petri Vuorijärvi & EQUAL-HOT-hankkeen työryhmä

Pohjois-Suomen sosiaalialan osaamiskeskuksen julkaisusarja 28.

Pohjois-Suomen sosiaalialan osaamiskeskus, Pohjois-Pohjanmaa 2008.

Kiitos kysymyksestä

Kerttu Vesterinen (toim.)

Pohjois-Suomen sosiaalialan osaamiskeskuksen julkaisusarja 27.

Pohjois-Suomen sosiaalialan osaamiskeskus, Rovaniemi 2007.

Kulttuuritietoisia kohtaamisia. Sosiaali- ja terapiatyöstä saamelaisalueella

Harald Eidheim & Vigdis Stordahl (toim.)

Pohjois-Suomen sosiaalialan osaamiskeskuksen julkaisusarja 26

Pohjois-Suomen sosiaalialan osaamiskeskus/Saamelaisyksikkö, Rovaniemi 2007

Erityisvarhaiskasvatusta yli kuntarajojen SYKE-hankkeen loppuraportti

Hannakaarina Sarvela (toim.)

Pohjois-Suomen sosiaalialan osaamiskeskuksen julkaisusarja 25

Pohjois-Suomen sosiaalialan osaamiskeskus, Oulu 2007

Kylät muutoksessa

Hankkeet kylien hyvinvoinnin edistäjinä?

Arja Kilpeläinen & Yrjö Nikunlassi (toim.)

Pohjois-Suomen sosiaalialan osaamiskeskuksen julkaisusarja 23

Pohjois-Suomen sosiaalialan osaamiskeskus, Oulu 2006

Puhumattomat paikat

Puheenvuoroja perheestä

Liisa Hokkanen & Maritta Sauvola (toim.)

Pohjois-Suomen sosiaalialan osaamiskeskuksen julkaisusarja 22

Pohjois-Suomen sosiaalialan osaamiskeskus, Oulu 2006

Yhteyksistä yhteistyöhön-yhteistyöllä tavoitteisiin

Jaana Kyllönen

Pohjois-Suomen sosiaalialan osaamiskeskuksen julkaisusarja 21

Pohjois-Suomen sosiaalialan osaamiskeskus, Oulu 2006

Perhetyötäkö kaikki?

Mervi Uusimäki

Pohjois-Suomen sosiaalialan osaamiskeskuksen julkaisusarja 20

Pohjois-Suomen sosiaalialan osaamiskeskus, Oulu 2006

Kehittämisen polkuja perhetyössä

Marja Hiitola-Moilanen (toim.)

Pohjois-Suomen sosiaalialan osaamiskeskuksen julkaisusarja 19

Pohjois-Suomen sosiaalialan osaamiskeskus, Oulu 2006

Lapsidiskurssit Varhaiskasvatussuunnitelman perusteissa

Pirjo Rautio

Pohjois-Suomen sosiaalialan osaamiskeskuksen julkaisusarja 18

Pohjois-Suomen sosiaalialan osaamiskeskus, Oulu 2005

Moniammatillinen yhteistyö lasten ja nuorten syrjäytymisen ehkäisyssä

Mikko Airto & Susanna Helavirta & Jorma Kurkinen & Katriina Lopenen & Mervi Uusimäki
Pohjois-Suomen sosiaalialan osaamiskeskuksen julkaisusarja 17
Pohjois-Suomen sosiaalialan osaamiskeskus, Oulu 2005

Yhdessä uusiin aloituksiin

Liisa Hokkanen & Marika Lassila & Arttu Saarinen(toim.)
Pohjois-Suomen sosiaalialan osaamiskeskuksen julkaisusarja 16
Pohjois-Suomen sosiaalialan osaamiskeskus, Oulu 2005

Sosiaalityön paikallisen käytäntöjen mallinnus

Asta Niskala (toim.)
Pohjois-Suomen sosiaalialan osaamiskeskuksen julkaisusarja 15
Pohjois-Suomen sosiaalialan osaamiskeskus, Oulu 2004

Kolme näkökulmaa hyvinvointistrategiseen työhön

Elina Kinnunen & Sanna Lähteinen & Jorma Kurkinen
Pohjois-Suomen sosiaalialan osaamiskeskuksen julkaisusarja 14
Pohjois-Suomen sosiaalialan osaamiskeskus, Oulu 2004

Suomalainen hyvinvointi-tutkimus hyvinvointipalvelujen tilanteesta ja kansalaisten hyvinvoinnista sosiaalibarometrien mukaan vuosina 1996 - 2001

Pirjo Koberg
Pohjois-Suomen sosiaalialan osaamiskeskuksen julkaisusarja 13
Pohjois-Suomen sosiaalialan osaamiskeskus, Oulu 2004

Kehittyvä perhetyö

Puroila Anna-Maija (toim.)
Pohjois-Suomen sosiaalialan osaamiskeskuksen julkaisusarja 12
Pohjois-Suomen sosiaalialan osaamiskeskus, Oulu 2004

Raahen seudun hyvinvointi. Kansalaisten kokemuksia hyvinvoinnista ja palveluista

Kurkinen Jorma
Pohjois-Suomen sosiaalialan osaamiskeskuksen julkaisusarja 11
Pohjois-Suomen sosiaalialan osaamiskeskus, Oulu 2004

Pohjois-Suomen sosiaalialan osaamiskeskuksen varhaiskasvatuksen ja sosiaalityön kehittämisen linjaukset

Puroila Anna-Maija & Niskala Asta
Pohjois-Suomen sosiaalialan osaamiskeskuksen julkaisusarja 10
Pohjois-Suomen sosiaalialan osaamiskeskus, Oulu 2003

Pahatapaisten lasten auttamisesta perhetyöhön

Raiskio Teuvo
Pohjois-Suomen sosiaalialan osaamiskeskuksen julkaisusarja 9
Pohjois-Suomen sosiaalialan osaamiskeskus, Oulu 2003

Sosiaalityön asiantuntijuus erikoissairaanhoidossa

Pylväs Maria
Pohjois-Suomen sosiaalialan osaamiskeskuksen julkaisusarja 8
Pohjois-Suomen sosiaalialan osaamiskeskus, Oulu 2003

Asuminen, osallisuus ja hyvinvointi Toppilassa

Puroila Anna-Maija (toim.)
Pohjois-Suomen sosiaalialan osaamiskeskuksen julkaisusarja 7
Pohjois-Suomen sosiaalialan osaamiskeskus, Oulu 2003

Vapaaehtoisuus - pala elämää

Hokkanen Liisa
Pohjois-Suomen sosiaalialan osaamiskeskuksen julkaisusarja 6
Pohjois-Suomen sosiaalialan osaamiskeskus, Oulu 2003

Alueelliset hyvinvointistrategiat

Kinnunen Petri ja Kostamo-Pääkkö Kaisa (toim.)
Pohjois-Suomen sosiaalialan osaamiskeskuksen julkaisusarja 5
Pohjois-Suomen sosiaalialan osaamiskeskus, Oulu 2003

Etiikan tekemistä vanhustyössä

Raasakka Petri, Väänänen-Sainio Rauni & Koistinen Pentti
Pohjois-Suomen sosiaalialan osaamiskeskuksen julkaisusarja 4
Pohjois-Suomen sosiaalialan osaamiskeskus, Oulu 2002

Kuurojen ja kuurosokeiden palvelut ja sosiaalialan osaamiskeskustoiminta

Mustakangas-Mäkelä Anne

Pohjois-Suomen sosiaalialan osaamiskeskuksen julkaisusarja 3

Pohjois-Suomen sosiaalialan osaamiskeskus, Oulu 2002

Puhetta sosiaalityöstä

Kivistö-Pyhtilä Tuula

Pohjois-Suomen sosiaalialan osaamiskeskuksen julkaisusarja 2

Pohjois-Suomen sosiaalialan osaamiskeskus, Oulu 2002

Sovittelu mahdollisuutena

Mäkeläinen Pirjo & Siira Johanna

Pohjois-Suomen sosiaalialan osaamiskeskuksen julkaisusarja 1

Pohjois-Suomen sosiaalialan osaamiskeskus, Oulu 2002