



Pohjois-Suomen sosiaalialan osaamiskeskus

TOIMINTASUUNNITELMA 2014

Pohjois-Suomen sosiaalialan osaamiskeskus
Lapin toimintayksikkö
Pohjois-Pohjanmaan toimintayksikkö
Saamelaisyksikkö

Julkaisija: Pohjois-Suomen sosiaalialan osaamiskeskus

Pohjois-Suomen sosiaalialan osaamiskeskus
Lapin toimintayksikkö
Myllärintie 35, 96400 Rovaniemi

Pohjois-Suomen sosiaalialan osaamiskeskus

Rovaniemi 2014

Sisällys

I	TOIMINTA 2014.....	5
I.1	Sosiaali- ja terveydenhuollon integraatio ja Poske.....	5
I.2	Lapin toimintayksikkö	8
I.3	Pohjois-Pohjanmaan toimintayksikkö	13
I.4	Saamelaisyksikkö	20
2	RESURSSIT.....	24

LIITE

I TOIMINTA 2014

Posken toimintastrategiaa 2010–2015 päivitetään edelleen vuoden 2014 aikana. Ajankohta määrittyy sen mukaan, miten päätökset kuntapalvelurakenteesta, sosiaali- ja terveydenhuollon järjestämislaita on saatu tehtyä. Koska muutokset ovat lainsäädännöllisesti edenneet hitaasti eikä vielä lopullisia ratkaisuja ole tehty, Poske on luonut edellytyksiä ja neuvotellut yhteistyön muodoista pohjoisen kehittäjä-, tutkimus- ja koulutusorganisaatioiden kanssa. Edellytykset muutokseen ovat parantuneet Pohjois-Suomessa toiminnan tasolla, kunhan lopulliset ratkaisut saadaan tehtyä valtakunnallisella tasolla. Muutokset tulevat vaikuttamaan laajasti sosiaalialan osaamiskeskusten toimintaympäristöön myös Pohjois-Suomessa ja siksi seuraamme ja vaikutamme aktiivisesti sote-palvelurakenteen muotoutumiseen.

I.1 Sosiaali- ja terveydenhuollon integraatio ja Poske

Sosiaali- ja terveydenhuollon lainsäädännöllinen uudistaminen sekä kunta- ja palvelurakenteita koskevat muutokset ovat lähi-vuosien sosiaalialan osaamiskeskusten toiminnan suuntaan vaikuttavia tekijöitä. Niin poliittiset kuin lainsäädännöllisetkin ratkaisut ovat muotoutumassa. Tavoite on, että ne astuisivat voimaan 2017, mutta lainsäädännöllinen valmistelu on vielä kesken, joten kauaskantoiset strategiset linjaukset ovat osin epäselviä. Muutokset merkitsevät sosiaali- ja terveydenhuollon yhteistyön tiivistymistä niin palvelujen järjestämisen kuin tutkimus- ja kehittämiskeskusteidenkin osalta. Kehitys mahdollistaa hajallaan olevien toimintojen ja resurssien kokoamista ja suuntaamista uudelleen. Yhä enemmän pyritään sosiaali- ja terveydenhuollon palvelutuotannon ja kehittämistoiminnan läheisempään yhteyteen. Kehittämisen kannalta on myös tärkeää, että kehittäminen ja tutkimus toimivat nykyistä kiinteämmässä yhteistyössä. Tutkittuun tietoon perustuva toiminta ja johtami-

nen ovat edellytyksiä tulevaisuuden tarpeiden ennakoimiseen, niin kehittämistoiminnassa kuin palveluiden tuotannossa.

- Poske organisoii edelleen koko Pohjois-Suomea koskevaa keskustelua yhteisen sosiaali- ja terveysalan kehittämis- ja alueellisen tiedontuotannon rakenteen synnyttämisestä samalla osallistuen valtakunnalliseen keskusteluun tuoden Pohjois-Suomen erityiskysymykset aktiivisesti esille.
- Sote-integraatio merkitsee myös yhteistyön lisäämistä nykyisten sairaanhoitopiirien (perusterveydenhuollon yksiköiden), yhteistoiminta-alueiden, kuntien, alueen korkeakoulujen ja järjestöjen kanssa. Erityisesti tavoitteena on kuluneena vuotena ollut luoda selkeä neuvottelurakenne kehittämis-, tutkimus- ja koulutustoiminnan osalta, joka koskisi koko tulevaa erityisvastuualuetta ja alueelle muodostuvia sote-alueita.
- Poske on mukana rakentamassa ja suunnittelemassa kuntien ja kuntayhtymien kanssa KASTE-ohjelman mukaisia hankekokonaisuuksia Pohjois-Suomen alueella.

Sosiaali- ja terveydenhuollon järjestämislaissa muotoiltavat kehittämis- ja tutkimustoiminnan rakenteet avaavat uusia mahdollisuuksia ja samalla haasteita koulutus- ja tutkimusorganisaatioiden, sairaanhoitopiirin, perusterveydenhuollon yksiköiden, kuntien/kuntayhtymien sekä sosiaalialan osaamiskeskuksen väliselle yhteistyölle. Pohjois-Suomen yliopistojen ja ammattikorkeakoulujen merkitys on tärkeä sosiaali- ja terveydenhuollon (sote) integraation toteutumisessa niin tietoperustan vahvistamisen, tutkimuksen, arvioinnin, kehittämisen kuin tulevan työvoiman koulutuksenkin osalta.

- Yhtenä esimerkkinä tietoperustan vahvistamisesta on THL:n kouluterveyskysely, jonka aineistot 1996–2011 ovat tehdyn sopimuksen (lokakuussa 2012) perusteella jatkossa Posken käytössä. Aineistoja on jo nyt hyödynnetty korkeakoulujen opetustoiminnassa, niistä on val-

mistumassa ensimmäisiä opinnäytetöitä sekä ammattikorkeakouluihin että yliopistoihin. Lisäksi niitä on hyödynnetty myös Posken omassa tutkimustoiminnassa. Myös yhteistyö THL:n kanssa on tältä osin syventynyt.

Kokeiluja uudeltaisesta opetuksen, tutkimuksen ja käytäntöjen kehittämisen välisestä yhteistyöstä on jatkettu sekä Pohjois-Pohjanmaalla että Lapissa. Oulussa Poske on käynnistänyt yhteisen opetuskokeilun, jossa Poske, OAMK ja Diak Pohjoinen sekä Oulun ja Lapin yliopistot ovat perustaneet temaattisia hyvinvointia tutkivia tutkimusseminaareja. Seminaareista ovat valmistuneet ensimmäiset opinnäyteyöt kiinteässä yhteydessä käytännön toimijoihin. Tavoite on laajentaa toimintaa koskemaan koko Pohjois-Suomea. Mukana on korkeakoulujen opetushenkilökuntaa ja sote-alan opiskelijoita sekä käytännön työntekijöitä. Myös alueen tutkimuslaitokset pyritään saamaan toimintaan mukaan.

Jatkossa sote-integraatio ja kokeilut merkitsevät myös muutoksia alueen korkeakoulujen opetussuunnitelmiin. Tämä työ on kuitenkin edennyt hitaasti.

Lapissa Kemi-Tornion AMK ja Lapin yliopisto ovat perustaneet yhteenliittymän, Sociopoliksen, jossa Poske on yhteistyökumppanina. Sociopoliksen toiminta on käynnistynyt vuonna 2012. Sociopoliksen yksi konkreettinen toiminta on toteutunut SAVOTTA -hankkeen kautta, joka hankkeena päättyi kuluvana vuonna. Tarkoitus on rakentaa Lappiin sosiaalityön ja sosiaalialan opetus- ja tutkimuskeskus. Keskuksen tehtävänä on tiivistää alan korkeakoulujen ja työelämän välistä yhteistyötä. Lapin opetus- ja tutkimuskeskus saa pysyvän resurssin 2014 alkaen, jonka pohjalta yhteistyötä jatketaan.

Poske toiminut kiinteässä yhteistyössä Kaste-ohjelman Pohjois-Suomen johtoryhmän kanssa järjestämällä muun muassa yhteisiä seminaareja ja neuvottelukokouksia esimerkiksi saamenkielisten palveluiden parantamiseksi.

1.2 Lapin toimintayksikkö

Lapin toimintayksikkö tukee kuntia sosiaali- ja terveysalan asiakastyön prosessien ja käytäntöjen kehittämisessä. Toimintayksikkö vahvistaa ja välittää sosiaalialan osaamista alueiden erityispiirteet huomioiden tehden yhteistyötä kuntien, kuntayhtymien, järjestöjen kanssa. Toimintayksikkö tekee tiivistä yhteistyötä Lapin korkeakoulukonsernin kanssa opetus- ja tutkimuskeskusyhteistyössä ja tiedontuotannossa.

Lapin toimintayksikkö osallistuu sosiaalialan osaajien vahvana verkostotoimijana aktiivisesti sosiaalialan palveluiden ja kehittämismallien uudistamiseen yhteistyössä alueen muiden toimijoiden kanssa. Perustyönsä lisäksi Lapin toimintayksikkö toimii aktiivisena hankkeiden toteuttajana ja koordinoijana, tavoitteena on saada resursseja valtakunnallisista rahoituskannista Lapin ja koko Pohjois-Suomen sosiaali- ja terveysalan kehittämistyöhön.

Poske Lapin toimintayksikkö on vaikuttamassa ja osallistuu erilaisiin valtakunnallisiin ja alueellisiin työryhmiin, mm. osaamiskeskusjohtajien verkosto, valtakunnallinen mielenterveys- ja päihdetyön verkosto, valtakunnallinen lasten, nuorten ja perheiden palveluiden kehittämisverkosto, maakunnallinen strategiaryhmä ja Lappi-sopimusmalli, maakunnallinen hyvinvointistrategiaryhmä, maakunnallinen ennakointityöryhmä, maakunnallinen terveyden ja hyvinvoinnin työryhmä, maakunnallinen turvallisuustyöryhmä, Länsi-Pohjan ja Lapin kuntoutusasiakasyhteistyötoimikunnat, Länsi-Pohjan ja Lapin perusterveydenhuollon ohjausryhmät sekä järjestämissuunnitelmien työstäminen ja niitä koskevat asiantuntijatyöryhmät, Lapin järjestörakennetyöryhmä.

Vuonna 2014 Posken Lapin toimintayksikön substanssikohtaiset painopisteet ovat: lastensuojelu-, päihde- ja vanhustyö sekä virtuaalisesti välitettävät palvelut.

Toimintavuonna 2014 koordinoimme ja toteutamme seuraavia hankkeita:

- Virtu – palvelua videoyhteydellä (EAKR 2012–2014)
- Hyvinvointitilihanke (EAKR 2012–2014)
- Hyvinvointi hakusessa – Riippuvuus riskinä (Kaste STM 2013–2015)
- Ikäihminen toimijana – vanhuspalvelulain toimeenpanoa Pohjois-Suomessa (Kaste STM 2013–2014)
- Pohjois-Suomen Lasten Kaste (STM 2014–2016)
- Pohjois-Suomen SenioriKaste (STM 2014–2016)

Valmistelussa

- Paljon tukea tarvitsevat (STM 2015–2017?)
- Virtu.fi -tiedotushanke (EAKR 2014–2015?)

Sosiaali- ja terveydenhuollon asiakasprosessien kehittäminen

Tuetaan kuntien työntekijöitä omien työprosessien asiakaslähtöisessä kehittämisessä sekä työyhteisön osaamisen jakamisessa työprosessien mallintamisen avulla. Posken toiminnan tavoitteena on asiakkaiden osallisuuden lisääminen palvelujen suunnittelussa ja kehittämisessä sekä työntekijöiden ja asiakkaiden dialogin vahvistaminen.

1) Kehittäjäasiakastoimintaa laajennetaan koskemaan kaikkia Lapin kuntia ja toimintamuotoja kehitetään

- Koordinoidaan ja tuetaan kehittäjäasiakastoimintaa Lapin eri kunnissa toteuttamalla kehittäjäfoorumit 1–2 kertaa vuodessa ja ylläpitämällä kehittäjäasiakaspankkia.
- Keskustelukahvila laajennetaan muihin kuntiin – kunnan olohuone -konseptilla.
- Kehittäjäasiakkaat osallistuvat palveluprosessien mallintamiseen.
- Toteutetaan kokemusasiantuntijakouluttajakoulutusta ja verkostoyhteistyötä yhteistyössä Balanssi ry:n, Lapin ja Länsi-Pohjan sairaanhoitopiirien ja THL:n kanssa.

2) Tuetaan palveluprosessien ja -ketjujen mallinnuksia

- Hankkeissa päihdepalveluketjun ja muistisairauden hoitoketjun mallintamista ja tehdään tiivistä yhteistyötä perusterveydenhuollon yksiköiden kanssa sekä aloitetaan lastensuojelun palveluketjun mallinnus.
- Tehdään kuntien tarpeiden mukaisesti yksittäisiä palveluprosessimallinnuksia.
- Rovaniemi, lastensuojelun tiimi: Väkipolku
- Lapin ensi- ja turvakoti: Miestyö
- Keminmaa: Oppilashuollon malli
- Ranua: Päihdetyön malli - päihdepolku
- Perusterveydenhuollon yksikkö: Päihdepalveluketjumalli
- Kittilä: Päihdepolkumallin päivitys

3) Kehitetään asiakkaiden arkea tukevia palvelumuotoja ja toimintakäytäntöjä

4) Vahvistetaan kuntien sosiaali- ja terveydenhuollon työntekijöiden osaamista

- Järjestetään kuntiin perustyötä tukevia koulutuksia (päihde-, lastensuojelu- ja vanhustyö) videovälitteisesti, koulutukset tallennetaan ja niitä on kunnissa mahdollisuus katsoa myöhemminkin.
- Tuetaan kuntia yhteistyön tekemiseen sekä hyvien käytäntöjen ja tiedon jakamiseen.

Osaamisen lisääminen ja välittäminen

1) Virtuaalisen sosiaali- ja terveyspalvelukeskuksen (www.virtu.fi) ylläpito ja edelleen kehittäminen

Pohjois-Suomen sosiaalialan osaamiskeskus ylläpitää alueellista sosiaali- ja terveydenhuollon palveluportaalia ja kehittää sitä kuntien, kuntayhtymien, Lapin ja Länsi-Pohjan sairaan-

hoitopiirien perusterveydenhuollon yksiköiden, järjestöjen, Lapin yliopiston, ammattikorkeakoulun, aluehallintoviranomaisten, maakuntien liiton, yksityisen palveluntuottajien ja teknologiayritysten kanssa.

Virtuaalisen sosiaali- ja terveystalvvelukeskuksen kautta kansalainen saa

- Ohjaus- ja neuvonta- sekä ajanvarauspalveluita omasta kunnastaan tai alueellisesti tuotettuna.
- Mittareita ja testejä oman hyvinvoinnin tueksi.
- Mahdollisuuden käyttää kuvapuhelinpalveluita kotoaan tai palvelupisteestä käsin yksin tai ryhmässä.
- Tietoturvalisen asiointitilin, jonka avulla voi seurata asiointia sekä tallentaa omia tietojaan.

Virtuaalisen sosiaali- ja terveystalvvelukeskuksen kautta ammattilainen voi

- Käyttää kirjallisia tai videoneuvotteluteitse tuotettuja konsultaatio- ja työparipalveluita.
- Käyttää tiedonsiirtopalveluita kuntien ja kuntayhtymien välillä.
- Toimia verkkoneuvojana/-konsulttina tai ottaa vastaan erilaisia tietoja sekä kommentoida asiakkaan ”Oma hyvinvointi” -palvelun tietoja tietoturvalisen asiointitilin avulla

Muokataan palvelujen sisältöjä hankkeiden ja eri toimijoiden kanssa siten, että ne ovat saatavissa virtuaalisessa muodossa.

2) *Vahvistetaan rinnallatyöskentelyn malleilla kuntien sosiaalialan työntekijöiden osaamista*

- Jatketaan ja laajennetaan yhteisöllisten työmenetelmien kehittämistä, käyttöönottoa ja kouluttamista. Tuetaan ryhmätyön menetelmien osaamista, esim. ART-ryhmät, parisuhdeohjaajat, läheisneuvonpito, TLP-menetelmät, vertaisryhmätoiminnan mallit ja kehittäjäasiakasryhmät.

- Jatketaan ja laajennetaan kuntien työntekijöiden tukemista työparityön ja verkkokonsultaation avulla. Toimintavuonna 2014 panostetaan päihde- ja vanhustyön ja lastensuojelun työn tukemiseen.

3) *Tuetaan hyvinvoinnin edistämisen toimintaa ja rakenteiden vahvistamista*

- Tehdään yhteistyötä Lapin ja Länsi-Pohjan sairaanhoitopiirien perusterveydenhuollon yksiköiden kanssa hankeressurssien saamiseksi hyvinvoinnin edistämistyöhön.

4) *Huolletaan osaajaverkostoja seminaareilla ja työkokouksilla*

- Perheneuvolaverkosto
- Verkkokonsultit
- Verkkoneuvojat
- Työnohjaajat
- Vanhustyönjohtajat
- Päihde- ja mielenterveystyöntekijät
- Menetelmäosaajat
- Kehittäjäasiakkaat

Tiedontuotanto

Sosiaalitoimistojen tiedontuotantoon ja vaikuttavuuden arviointiin on Lapin läänin kunnilta tutkimusluvut, jotka mahdollistavat sosiaalitoimistojen työhön kohdentuvan tiedontuotannon ja vaikuttavuuden arvioinnin vuoden 2015 loppuun saakka. Tiedontuotanto kytketään edelleenkin kehittämistoimintaan.

1) *Jatketaan tiedontuotantoa yhteistyössä Lapin korkeakoulukonsernin Sociopoliksen rakenteen kanssa.*

- Tehdään tutkimusaineistojen keruuta yhteistyössä sosiaalityön opiskelijoiden, opettajien ja tutkijoiden kanssa.
- Opiskelijoille mahdollistetaan valmiiden aineistojen käyttö.
- Tehdään selvityksiä tarpeen ja resurssien mukaisesti.

2) Rovaniemen kaupunki, Lapin yliopiston sosiaalityön oppiaine ja Pohjois-Suomen sosiaalialan osaamiskeskus luovat yhteisen sosiaali- ja terveystoimen yhteistyörakenteen.

- Toiminnan tarkoituksena on luoda kokeileva konsepti ja toimintamalli kaupungin sosiaali- ja terveystoimen, yliopiston sosiaalityön ja Posken vuorovaikutuksena toteutettavasta käytännön työn, kehittämisen, kokeilutoiminnan sekä koulutuksen ja tutkimuksen vahvistamisesta.
- Yhteistyössä hyödynnetään työntekijöiden, kehittäjien, opettajien, opiskelijoiden sekä tutkijoiden osaamista ja tietoa, ja samalla profiloidaan lappilaisen sosiaali- ja terveystoimen sekä sosiaalityön asiantuntijuutta.

1.3 Pohjois-Pohjanmaan toimintayksikkö

Posken toiminta Pohjois-Pohjanmaalla on keskittynyt palvelurakennemuutoksen edellyttämään kehittämistyöhön, jossa laajentuneen Oulun muutosprosessi on vaikutuksiltaan merkittävä koko Pohjois-Suomen kannalta. Poske on tukenut omalta osaltaan palveluiden uudistamista toteuttamalla hyvinvointistrategista työtä ja sitä tukevaa alueellista hyvinvointitiedon tuottamista sekä tutkimuksellista kehittämistoimintaa.

Sosiaalialan osaamisen ylläpitämisen ja kehittämisen kannalta sosiaalityöntekijöiden saatavuuden varmistaminen on akuutti ongelma, johon alueella toteuttavalla sosiaalityöntekijöiden kouluttamisella on vastattu ja vastataan jatkossakin.

Pohjois-Pohjanmaan toimintayksikön taloudellishallinnollisesta infrastruktuurista vastaa Oulun ammattikorkeakoulu Oy (OAMK). Ammattikorkeakoulua ylläpitävä uusi osakeyhtiö on aloittanut vuoden 2014 alussa. Muutokseen liittyy myös keskeisten yhteistyösopimusten uudistaminen ja Posken osalta on käynnistetty neuvottelut perussopimuksen uudistamiseksi.

Hyvinvointistrateginen työ ja hyvinvointitiedon tuottaminen

Hyvinvointistrateginen työ

Pohjois-Pohjanmaan hyvinvointistrategista työtä organisoii Pohjois-Pohjanmaan maakuntaliitto. Tässä työssä Posken Pohjois-Pohjanmaan toimintayksikkö on ollut vahvasti mukana. Maakunnallisessa hyvinvointiohjelmassa Pohjois-Pohjanmaan toimintayksikkö on irrottanut resursseja tähän työhön. Pohjois-Pohjanmaan toimintayksikkö on osallistunut kunta- ja yhteistoiminta-alueiden tai seutujen tasolla toteutettavaan hyvinvointipoliittiseen ohjelmatyöhön resurssien puitteissa.

Posken toimesta on tuotettu edelleen lapsia, nuoria ja lapsiperheitä koskevaa hyvinvointitietoa Oulun seudulla, jota hyödynnetään seudun ja kuntien lapsi- ja nuorisopoliittisessa ohjelmatyössä. Myös kouluterveyskyselyn paikallista aineistoa on hyödynnetty tässä työssä, jossa on samalla kehitetty edelleen Posken tutkimusmetodista osaamista. Tulokset on raportoitu syksyllä 2013 ilmestyneessä Posken julkaisusarjan julkaisussa.

Alueellisessa sosiaali- ja terveysalan kehittämisen ja vaikuttamistyössä Pohjois-Pohjanmaan toimintayksikkö on vahvasti mukana muun muassa Kaste-aluejohtoryhmässä ja Pohjois-Suomen aluehallintoviraston Hyvinvoinnin ja terveyden edistämisen neuvottelukunnassa.

Valtakunnallisessa sosiaali- ja terveysalan vaikuttamistyössä Posken Pohjois-Pohjanmaan toimintayksikkö on myös vahvasti mukana osittain yhdessä muiden osaamiskeskusten kanssa, muun muassa sosiaali- ja terveydenhuollon lainsäädännön valmistelussa, sosiaali- ja terveysministeriön käynnistämässä sosiaalialan henkilöstöfoorumin työssä ja Sostin sosiaalibarometrin ja alueellisen sote-tietotuotannon toiminnan kehittämisessä.

Hyvinvointitiedon tuottaminen

Pohjois-Pohjanmaan toimintayksikkö jatkaa alueellisen tiedontuotannon kehittämistä. Alueellinen tietotuotanto on ollut pirstaleista ja yksittäisistä intresseistä lähtevää. Se ei ole myöskään muodostanut ajallista jatkumoa eikä ajallinen luotettava vertailu ole ollut mahdollista. Ongelmia pyritään ratkaisemaan jatkamalla ja kehittämällä systemaattisesti seuraavia toimintoja:

a) Hyvinvointitiedon tuottaminen eri näkökulmista:

- Kansalaisten kokemustieto hyvinvoinnin tilasta ja hyvinvointipalveluiden tarpeesta.
- Palvelujen tuottajien tieto eri väestöryhmien hyvinvoinnista ja palvelujen vastaavuudesta ja kehittämistarpeista
- Tilastoidindikaattoreiden sisältämä tieto hyvinvoinnin muutoksista.
- Asiakasrekisteritieto palvelutarpeiden muutoksista sekä palvelujen ja asiakastyön vaikutuksista.
- Paikkatieto, johon liittyen on edelleen valmisteltu hanketta yhteistyössä Jyväskylän, Seinäjoen, Lohjan, Hyvinkään, Pohjois-Pohjanmaan kuntien sekä SONetBotnian, Sosiaalitaidon ja Kosken kanssa. Hanke kohdistuu paikkatiedon hyödyntämiseen palvelulogistiikassa (SosGIS). Hankkeen oli tarkoitus käynnistyä vuoden 2013 aikana, mutta rahoitusta ei saatu ja sen etsimistä jatketaan.
- Lisäksi Pohjois-Pohjanmaan toimintayksikkö toteuttaa vuonna 2011 käynnistynyttä vertailevaa hyvinvointitutkimusta Unkarin ja Suomen välillä. Hankkeesta on toteutettu tutkijavaihtoa ja valmistunut ensimmäinen yhteinen julkaisu.

b) Hyvinvoinnin kokonaisarviointimallin edelleen kehittäminen muun muassa osana Pohjois-Pohjanmaan hyvinvointiohjelmatyötä. Maakunnan tai tietyn alueen hyvinvoinnin kokonaisarviointi tapahtuu asiantuntijatyönä kohdassa a) esitettyjen aineistojen näkökulmasta.

c) Yhteistyörakenteiden luominen alueellisen tiedontuotannon ja hyvinvoinnin kokonaisarvioinnin varmistamiseksi. Alueellisen tiedontuotannon kehittämisen ja järjestämisen kannalta keskeisten toimijoiden yhteistoimintaa ja koordinaatiota on tiivistetty. Yhteistyörakenteiden kehittämiseksi on pidetty työseminaareja kaikkien keskeisten toimijoiden, muun muassa Pohjois-Pohjanmaan liiton, Pohjois-Pohjanmaan sairaanhoitopiirin, Pohjois-Suomen yliopistojen ja ammattikorkeakoulujen, THL:n ja Pohjois-Suomen AVI:n kanssa. Toiminta linkittyy kansalliseen ja muiden alueiden tiedontuotannon kehittämistyöhön. Yhteistyön kehittämistä jatketaan seuraavalta pohjalta:

- Hyvinvointitiedon tuottaminen eri näkökulmista hyvinvoinnin kokonaisarvioinnin pohjaksi yhteistyössä OAMK:n opiskelijoiden ja opetus- ja tutkimushenkilöstön kanssa.
- Yhteistyö THL:n kanssa Kouluterveyskyselyjen kehittämiseksi ja aineiston käyttöönottamiseksi alueen korkeakoulujen opetuksessa ja opinnäytetöissä.
- Yhteistyön koordinointi sosiaalialan osaamiskeskusten välillä alueellisen tiedontuotannon sisällöllisessä ja metodisessa kehittämisessä.

Alueellisen tiedontuotannon ja muun toiminnan rinnalla arviointi ja arviointitutkimus on yksi tehtäväalue, jossa Pohjois-Pohjanmaan toimintayksikkö on vahvasti mukana. Toiminta on suuntautunut hankearviointiin niin alueellisesti kuin valtakunnallisestikin. Loppuvuodesta käynnistettiin Oulun kaupungin uuden palveluohjauskonseptin arviointitutkimus ja se valmistuu alkuvuodesta 2014. Arviointi on ajankohtainen ja merkittävä, sillä se tuottaa tietoa palveluohjauksen mahdollisuuksista asiakkaan tarpeista lähtevien palvelujen toteuttamisessa monituottajakontekstissa.

Pitkäaikais- ja toistuvaistyöttömiä henkilökohtaisiksi avustajiksi kouluttavan "Minun elämäni" -hankkeen arviointi saatetaan päätökseen ja raportoidaan vuoden 2014 aikana.

Pohjois-Pohjanmaan toimintayksikkö jatkaa KELA:n rahoittaman CP-lasten toimintakyvyn arviointimenetelmiä kehittävän valtakunnallisen hankkeen konsultointia ja suorittaa siinä tehtävän tutkimuksen määrällistä analyysiä. Samoin kvantitatiivisen tutkimuksen ohjausta ja konsultointia annetaan lukuisille alueellisille tahoille. Sosiaalityön vaikuttavuutta tarkastelevaa pohjois-suomalaista aineistoa analysoidaan ohjattuna opiskelijatyönä.

Kehittämistoiminta ja osaamisen kehittäminen

Kehittämistoiminta

Lyhytkestoisiin hankkeisiin ja olemassa olevaan käytännön tietoon perustuva kehittämistoiminta on riittämätöntä syvälle menevien ajattelu- ja toimintatapojen muutosten aikaan saamiseksi. Tällaista toimintaa edellyttää kunta- ja palvelurakenteiden muutokset sekä uudistuva sosiaali- ja terveydenhuollon lainsäädäntö. Tarvitaan nykyistä tutkimuksellisempaa ja pitkäjänteisempää otetta palvelujen kehittämiseen sekä tiiviimpää yhteistyötä käytäntöjen kehittämisen, opetuksen ja tutkimuksen välille. Tavoitteiden edistämiseksi Pohjois-Pohjanmaan toimintayksikössä

- Jatketaan työtä opetus-, tutkimus- ja kehittämisskeskustoiminnan aloittamiseksi (Pohjoisen hyvinvoinnin Praxis) OAMK:n organisoimana Pohjois-Pohjanmaalla integroitumalla erilaisiin opetuskokeiluihin ja opinnäytetöiden ohjaukseen.
- Valtakunnallinen pilotointihanke 1.7.2013 voimaan tulleen vanhuspalvelulain osalta saatettiin loppuun. Pohjoisella pilottialueella mukana olivat Oulun kaupunki ja Kainuun ja Ylä-Savon sote -kuntayhtymät. Kehittämistyöstä vastasi Posken Pohjois-Pohjanmaan yksikkö. Pilotoitavat sisältöteemat olivat palvelutarpeen monipuol-

linen arviointi, iäkkään henkilön osallisuuden vahvistaminen oman palvelunsa suunnitteluun, toteuttamiseen ja arviointiin sekä vastuutyöntekijän rooli ja tehtävät. Pilotoinnin tuloksina syntyneiden toimintamallien tarkoituksena on tukea kuntia uuden lain toimeenpanossa. Toimintamalleja on levitetty kansallisesti muun muassa STM:n järjestämän maata kattavan, alueellisen toimeenpanokierroksen tilaisuuksissa.

- Kunnan vastuutyöntekijää koskevaa kehittämistyötä jatketaan Oulun kaupungin kanssa. Pilotoinnissa kehitettyä toimintamallia kokeillaan käytännössä rajatulla asiakas- ja työntekijämäärällä. Kehittämistyötä tuetaan tutkimuksellisesti niin, että vastuutyöntekijän tarpeellisuuden arvioinnille, nimeämiselle ja vastuutyöntekijän roolille on mahdollista hahmottaa yleisiä perusteita.
- Ikälain pilotointia tukeva tutkimus toteutettiin yhteistyössä Lapin yliopiston, Oulun seudun, Kajaanin ja Savoniam ammattikorkeakoulujen kanssa. Oamk:n ja Lapin yliopiston opiskelijoiden tutkimusryhmä viimeistelee tutkimusraportin alkuvuodesta 2014. Tutkimusaineistot kerättiin kaikilta kolmelta alueelta samoilla kyselylomakkeilla työntekijöiltä (kvantitatiivinen aineisto) ikälain hengenmukaisesta palvelujen suunnittelusta ja iäkkäiden henkilöiden haastatteluilla heidän kokemuksistaan saamastaan tuesta ja osallisuudestaan oman palvelunsa toteutumiseen liittyen. Tutkimustuloksista tehtyjä johtopäätöksiä käytettiin pilotoinnin toimenpide-ehdotusten perusteluina.

Lisäksi

- Jatketaan hankerahoitteisesti mahdollisuuksien mukaan yhteistyötä Oulun yliopiston kanssa varhaiskasvatuksen koulutuksen ja tutkimuksen vahvistamiseksi koko Pohjois-Suomen alueella.

Osaamisen kehittäminen

Posken tekemän selvityksen (2012) mukaan Pohjois-Pohjanmaalla on yli 20 prosentin vajaus pätevistä so-

siaalityöntekijöistä. Lähivuosina tilanne kärjistyy entisestään eläköitymisen seurauksena. Ongelma on pahin alueen pienissä kunnissa. Uusien kuntien ja sosiaali- ja terveysalan kuntayhtymien perustaminen tullee helpottamaan sosiaalityön organisointia alueella, mutta ne eivät kykene poistamaan sosiaalityöntekijäpulaa. Alueellista sosiaalityön tietotaitoa ja osaamista sekä työvoiman saantia on kyettävä parantamaan. Siksi keskeisenä painopistealueena on sosiaalityö.

Sosiaalityön ja sosiaalialan osaamisen kehittämiseksi Pohjois-Pohjanmaan toimintayksikkö:

- On mukana Lapin yliopiston järjestämässä sosiaalityön informaatioteknologisessa maisterikoulutuksessa.
- Jatkaa sosiaalityön tutkielmaseminaaria ja jatkotutkimusseminaria Oulussa.
- Osallistuu OAMK:n ylemmän sosionomitutkinnon toteuttamiseen integroimalla opinnäytetöitä kuntien, järjestöjen ja yritysten sosiaalipalvelujen kehittämiseen ja edistämällä opiskelijoiden tutkimuksellisen kehittämistoiminnan valmiuksia.

Edistetään koulutusyhteistyötä Pohjois-Suomen yliopistojen ja korkeakoulujen välillä ajankohtaisiin osaamistarpeisiin vastaamisessa:

- Osallistumalla Pohjois-Suomen päihdetyön koulutuksen järjestämiseen
- Osallistumalla monikulttuurisuuteen ja maahanmuuttajien kysymyksiin suuntautuvan erikoistumiskoulutuksen suunnitteluun, mikäli sellainen realisoituu Pohjois-Suomen korkeakoulujen yhteistyönä.
- Järjestämällä kvantitatiivisen tutkimuksen kursseja edistään niin muiden osaamiskeskusten kuin Poskekin työntekijöiden tutkimusosaamista
- Hyödyntämällä etäopetus- ja yhteysmahdollisuuksia Pohjois-Suomen alueella niin korkeakouluopetuksen kuin käytännön yhteistyön parantamiseksi.

Edistetään sosiaalialalla (osittain myös terveys- ja opetus- ja ope-
tusalalla) työskentelevien ammattilaisten osaamista:

- Järjestämällä vaikuttamis- ja keskustelufoorumeja sosiaali- ja terveydenhuollon lainsäädäntöreformin valmistelusta.
- Osallistamalla Diakonialaitoksen organisoimaan eettisen neuvottelukunnan työhön ja organisoimalla sosiaali- ja terveysalan kysymyksistä eettistä pohdintaa mm. alan ammattilaisille tarkoitettuun työseminaareihin ja koulutuksiin.

1.4 Saamelaisyksikkö

Pohjois-Suomen sosiaalialan osaamiskeskuksen saamelaisyksikkö huolehtii Posken valtakunnallisena erityistehtävänä olevasta saamenkielisen väestön palvelutarpeiden huomioon ottamisesta yhteistyössä Lapin ja Pohjois-Pohjanmaan toimintayksiköiden kanssa. Tähän liittyen edistetään yhteistyötä Posken eri yksiköiden välillä siten, että koko Posken toiminnassa huomioidaan saamelaiskäräjien tavoitteet sosiaali- ja terveysalalla.

Saamelaisyksikön keskeisenä tavoitteena on saamelaisten sosiaali- ja terveyspalvelujen saatavuuden parantaminen, sisällöllinen ja laadullinen kehittäminen, vaikuttavuuden arviointi sekä näihin liittyviin tutkimus- ja koulutustarpeisiin vastaaminen. Toiminta-alueena on lähinnä saamelaisten kotiseutualue ja yhteistoimintaverkostoon kuuluvat Pohjois-Suomen sosiaalialan osaamiskeskuksen muiden toimintayksiköiden lisäksi saamelaisten kotiseutualueen kunnat, järjestöt, yliopistot ja oppilaitokset sekä saamenkielisiä alan palveluja tuottavat ja kehittävät tahot Norjassa ja Ruotsissa.

Tärkeimpiä ajankohtaisia haasteita ovat saamelaisten aseman, saamenkielisten palvelujen saatavuuden ja kehittämistyön turvaaminen sekä osaamisen ja asiantuntijuuden vahvistaminen

käynnissä olevissa sosiaali- ja terveydenhuollon lainsäädännön uudistustoimissa sekä palvelurakennemuutoksissa.

Tähän liittyen on varmistettava riittävä resurssipohja palvelujen tuotantoon sekä kehittämiseen. Saamenkielisten ja kulttuuri- lähtöisten palvelujen saatavuuden ja kehittämisen edellytyksenä on saamenkielisen koulutetun henkilöstön saatavuus. Saamenkielisen ammattihenkilöstön saatavuuteen ja koulutukseen on panostettava erityisin toimenpitein. Inarin- ja koltansaamenkielisten palvelujen turvaaminen vaativat erityistoimenpiteitä, koska kielet on luokiteltu erittäin uhanalaisiksi. Tämä on monella tapaa saamenkielisen palvelutuotannon ydinkysymys nyt ja lähitulevaisuudessa. On tarpeen käynnistää suunnitelmallisia toimenpiteitä, joiden avulla saadaan rekrytoitua nuoria ja työikäisiä alalle. Kielen- ja kulttuurin koulutustarjontaa sosiaali- ja terveysalan ammatilliselle henkilöstölle tulee lisätä. Saamelais- ten tulee voida vaikuttaa sosiaali- ja terveysalan koulutuksen sisältöihin ja järjestämiseen.

Saamenkielisten hyvinvointipalvelujen kestävää kehittämisra- kennetta on vahvistettava pitkäjänteisen kehittämistyön tur- vaamiseksi. Aikaisempina vuosina käynnistyneitä toimia kult- tuurisensitiivisten menetelmien kehittämiseksi ja saamenkielis- ten palvelujen laadun sekä vaikuttavuuden parantamiseksi tulee jatkaa. Saamelais- ten palvelujen kehittäminen on monialaista pioneerityötä ja vaatii riittävän tuen, ohjauksen, kannustuksen ja ajantasaisen tiedon turvaamista työntekijöille. Myös palve- luntuottamisesta vastaavien ja päättävien tahojen kulttuurisen ymmärryksen lisääntymisellä on myönteinen vaikutus saame- laisten palvelujen kehittymiselle. Lisäksi tarvitaan uusien palve- lutuotantomallien kehittämistyötä yhteistyössä kuntien ja kol- mannen sektorin kanssa hyödyntäen rajat ylittävän yhteistyön mahdollisuuksia. Saamelais- ten palvelujen kehittämisessä rajat ylittävä yhteistyö parantaa palvelujen saatavuutta ja toimivuut- ta. Yhteistyö on kuitenkin hidasta ja vaatii resursointia, poliit- tista ja lainsäädännöllistä tukea.

Tiedontuotanto muodostaa oman suuren haasteensa. Ajantasaisen tiedon tarve korostuu hyvinvoinnin strategisessa johtamisessa. Saamelaiskäräjät ja saamelaisten kotiseutualueen kunnat tarvitsevat saamelaisten elinoloja ja hyvinvointia koskevaa tietoa ja indikaattoreita toimintojen kohdentamiseksi ja palvelutarpeen ennakoimiseksi. Lisäksi valtion hallinto tarvitsee tietoa yhdenvertaisuuden toteutumisen seurantaan. Laajapohjaisen ja kokonaisvaltaisen tiedon tuottaminen saamelaisväestön hyvinvoinnista ja elinoloista edellyttää kulttuuristen tiedonkeruumenetelmien kehittämistä.

Pohjois-Suomen sosiaalialan osaamiskeskuksen saamelaisyksikön toiminnan vahvistaminen ja kehittäminen

- Saamelaisyksikön toimintaedellytyksiä vahvistetaan. Toiminnalle tulee turvata riittävät taloudelliset ja henkilöstöresurssit ja kehittää yksikön johtamista sekä ohjausryhmän toimintaa.
- Posken eri yksiköiden välistä yhteistyötä edistetään valtakunnallisen erityistehtävän ja saamelaiskäräjien asettamien tavoitteiden toteuttamiseksi.
- Saamelaisen osaamisen ja asiantuntijuuden vahvistuminen sekä välittyminen turvataan käynnissä olevissa sosiaali- ja terveydenhuollon lainsäädännön uudistustoimissa sekä palvelurakennemuutoksissa.

Saamelaisten palvelujen saatavuuden parantaminen

- Yhteistyön lisääminen palveluntuotantoon osallistuvien tahojen ja kehittäjäosaajien kesken innovatiivisten palveluratkaisujen kehittämiseksi.
- Tavoitteena on kokonaisvaltaiset, asiakaslähtöiset palvelumallit, jotka tukevat saamen kielen ja kulttuurin säilymistä ja kehittymistä, yhteisöjen elinvoimaisuutta ja perinteisen tiedon, elintapojen ja arvojen huomioimisen ja välittymisen yli sukupolvien.

Saamenkielisten ja -kulttuuriin perustuvien palvelujen kehittäminen

- Saamenkieleen ja -kulttuuriin pohjautuvien työmenetelmien arviointi ja arviointimenetelmien kehittäminen.
- Hankehakemusten valmistelu yhteistyössä alan toimijoiden kanssa saamenkielisten ja kulttuurilähtöisten palvelujen kehittämiseksi (mm. Päihdetyö, Vanhustyö).

Tiedontuotanto ja tutkimusyhteistyö

- Saamelaisen osaamisen turvaaminen ja tutkimus- sekä koulutustarpeisiin vastaaminen Pohjois-Suomen hyvinvointia koskevan tiedontuotannon yhteisverkoston toiminnassa.
- Jatkohakemuksen laatiminen Saamelaisten hyvinvointipalvelutyytyväisyys -tutkimukselle yhteistyössä Lapin yliopiston sosiaalityö oppiaineen kanssa.
- Yhteistyö kansallisten ja kansainvälisten tutkimuslaitosten kanssa saamelaisten elinoloihin ja hyvinvointiin sekä hyvinvointi-indikaattoreihin liittyvissä kysymyksissä.

Verkostoyhteistyö

- Pohjoismaisen verkostotoiminnan edistäminen saamelaisten sosiaali- ja terveystalvelujen osaaminen vahvistamisessa ja hyvien kokemusten vaihtamisessa.
- Yhteistyön vahvistaminen saamelaisalueen kuntien ja saamelaisjärjestöjen kanssa saamenkielisten ja kulttuurilähtöisten palvelujen kehittämisessä.

2 RESURSSIT

Sosiaali- ja terveysministeriö myöntää vuosittain valtionavustusta osaamiskeskusten toimintaan. Osaamiskeskustoimintaan on varattu vuodelle 2014 n, 3 milj. euroa. Valtionavustus on pienentynyt edellisestä vuodesta 500 000 €. Valtionavustus jakautuu eri osaamiskeskuksille suhteessa väestöön (80 %) ja pinta-alaan (20 %). Posken perustoimintaan on myönnetty vuodelle 2014 valtionavustusta 509 149 euroa. Valtionavustuksesta on määrätty 45 000 euroa erityisvaltionavustukseksi saamenkielisten palveluiden kehittämiseen. Lisäksi erillistä rahoitusta on saatu projektirahoituksilla mm. EU-rahoituksen kautta. Lapin läänin kunnat ovat osallistuneet vuosittain Posken Lapin toimintayksikön perustoiminnan rahoitukseen 0,168 €/asukas. Lapin yliopisto toimii osaamiskeskuksen oikeushenkilönä, koordinoien yhteisen neuvottelukunnan avulla toimintayksiköiden toimintaa ja huolehtien keskushallintoon päin Pohjois-Suomen sosiaalialan osaamiskeskuksen asemasta, rahoituksesta ja toiminnallisista edellytyksistä.

Poske/Lapin toimintayksikkö:

Perushenkilöstö koostuu kehitysjohtajasta, sosiaalityön kehittämispäälliköstä ja suunnittelijasta. Lisäksi eri hankkeissa toimii noin 20 työntekijää, joista osa on 50 % kehittäjätyöntekijöitä joko sosiaali- tai terveydenhuollossa. Kehittäjätyöntekijät toimivat Lapin eri kunnissa. Hankkeita on meneillään: 1) Virtuaali-asiointia videoyhteydellä (EAKR) ja 2) Hyvinvointitili (EAKR). Lapin toimintayksikön rooliksi on muotoutunut valmistella Lapin kuntien puolesta ja tarpeiden perustella eri Kaste-hankkeita. Posken Lapin toimintayksikkö on hakenut ja saanut rahoituksen Kasteesta Lapin kuntien päihdehankkeeseen: Hyvinvointi hakusessa – Riippuvuus riskinä (2013–2015). Kolpeen palvelukeskuksen kuntayhtymä on hakenut hankkeen sekä toimii hallinnoijana ja Lapin toimintayksikkö koordinoi hankkokokonaisuutta. Lisäksi Posken Lapin toimintayksikkö on hallinnoi Vanhuspalvelulain toteuttamiseen liittyvää vanhustyön hanketta (2013–2014) ja on hakenut Lastensuojeluun liittyvää

Kaste-hanketta (2014–2016), sekä SenioriKaste-hanketta (2014–2016) Lapin kuntien tarpeiden perusteella. Molemmat hankkeet ovat saaneet rahoituksen ja alkavat 2014 vuoden aikana.

Poske/Pohjois-Pohjanmaan toimintayksikkö:

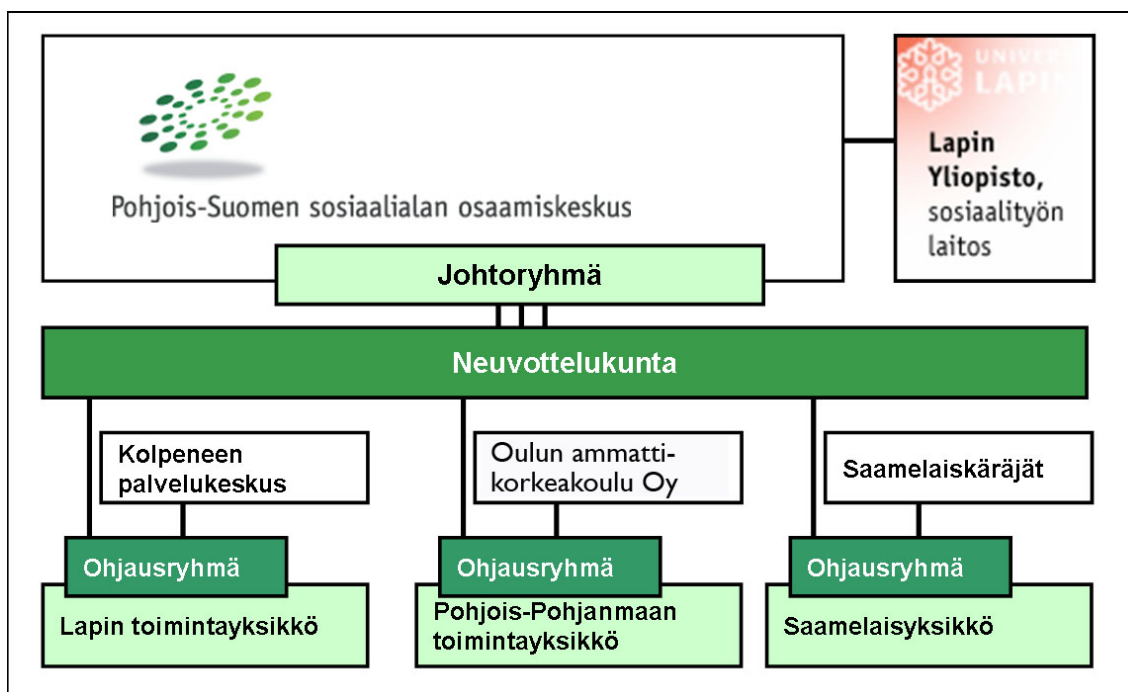
Perushenkilöstö koostuu sosiaalipalveluiden professorista, sosiaalityön kehittämispäälliköstä ja hallintojohtajasta. Lisäksi eri hankerahoituksella on rekrytoitu 2 tutkijaa.

Poske/Saamelaisyksikkö:

Saamelaisyksikössä työskentelee suunnittelija Saamelaiskäräjien yhteydessä.

Pohjois-Suomen sosiaalialan osaamiskeskus (Poske)

Pohjois-Suomen sosiaalialan osaamiskeskus (Poske) on osa valtakunnallista osaamiskeskusverkostoa. Valtakunnallisesti osaamiskeskustoimintaa koskeva laki (1230/2001) ja asetus (1411/2001) on tullut voimaan vuoden 2002 alusta. Poske on Lapin yliopiston, Saamelaiskäräjien, Kolpeneen palvelukeskuksen kuntayhtymän ja Oulun ammattikorkeakoulu Oy:n muodostama sopimuspohjainen organisaatio, jota ohjaa ja johtaa neuvottelukunta. Poske on yksi yhtenäinen toiminnallinen kokonaisuus, joka muodostuu kolmesta alueellisesta toimintayksiköstä: Lapin ja Pohjois-Pohjanmaan toimintayksiköstä sekä Saamelaisyksiköstä. Saamelaisyksikkö vastaa saamelaisten hyvinvointipalveluiden kehittämisestä, joka on Pohjois-Suomen sosiaalialan osaamiskeskuksen valtakunnallinen erityistehtävä.



Lapin yliopisto toimii Pohjois-Suomen sosiaalialan osaamiskeskuksen oikeushenkilönä, jonka kautta Pohjois-Suomen osaamiskeskuksen rahoitus välittyy. Lapin yliopisto koordinoi yhteisen neuvottelukunnan avulla Pohjois-Pohjanmaan ja Lapin toimintayksiköiden sekä Saamelaisyksikön toimintaa

Pohjois-Suomen sosiaalialan neuvottelukunta:

- Edustaa koko Pohjois-Suomen sosiaalialan osaamiskeskusta
- Koordinoi Pohjois-Suomen sosiaalialan osaamiskeskuksen toimintaa ja päättää sitä koskevista yhteisistä asioista
- Linjaa Pohjois-Suomen sosiaalialan osaamiskeskuksen toiminnan painopisteet

Toimintayksiköillä on omat alueelliset ohjausryhmänsä, jotka koostuvat alueiden keskeisimmistä toimijoista. Toimintayksiköiden hallinnoivat tahot (Kolpene, Oulun ammattikorkeakoulu Oy) asettavat määräajaksi toimintayksiköiden ohjausryhmät, jotka valvovat ja ohjaavat toimintaa. Saamelaisyksikön ohjausryhmänä toimii Saamelaiskäräjien sosiaali- ja terveyslautakunta.