

Pohjois-Suomen sosiaalialan osaamiskeskuksen julkaisusarja 2

Tuula Kivistö-Pyhtilä

PUHETTA SOSIAALITYÖSTÄ

Aluesosiaalityön ulottuvuuksia ja positioita Oulun Meri-
Toppilan asuinalueella

Pohjois-Suomen sosiaalialan osaamiskeskus

Oulu 2002

Julkaisija: Pohjois-Suomen sosiaalialan osaamiskeskus

Pohjois-Suomen sosiaalialan osaamiskeskus

Oulun sosiaalialan osaamiskeskus,
PL 58, 90015 Oulun kaupunki
puh. (08) 558 44113, fax. (08) 558 44032

Oulun kaupungin painatuskeskus
Oulu 2002

ISSN 1458-5375
ISBN 952-5441-01-6

Lukijalle

”Puhetta sosiaalityöstä” on Tuula Kivistö-Pyhtilän tuore ja ajankohtainen tutkimus aluesosiaalityön asemasta ja paikasta. Aluesosiaalityön käytäntöjä on viime vuosina monin tavoin kehitetty, mutta varsin vähän niitä on yritetty systemaattisesti arvioida ja paikantaa toiminnan erilaisia reunaehtoja.

Oulun sosiaalialan osaamiskeskus osana Pohjois-Suomen sosiaalialan osaamiskeskusta julkaisee nyt tämän aluesosiaalityön tutkimuksen. Osaamiskeskus pyrkii tuottamaan sosiaalialan käytännön työntekijöiden arvioitavaksi tutkimustuloksia, jotka nousevat mahdollisimman läheltä sitä todellisuutta, jossa Pohjois-Suomessa sosiaalialalla työskennellään. Tämä tutkimus tarkastelee aluesosiaalityön ulottuvuuksia ja positiota Oulun Meri-Toppilan asuinalueella. Tutkimuksen näkökulma liittyy aluesosiaalityöhön ja sen yhteydessä tehtävään kokeilu- ja kehittämistyöhön.

Julkaisusarjamme pyrkii samalla, kun se toivottavasti madaltaa tutkimuksen ja käytännön monesti turhankin korkeaa raja-aitaa, tuomaan esiin uusia ajankohtaisia sosiaalialan tutkijapuheenvuoroja.

Oulussa 15.03.2002

Kehitysjohtaja

Petri Kinnunen

Sisällys

1 JOHDANTO	5
2 TUTKIMUSTEHTÄVÄ JA AINEISTO	8
2.1 Tutkimustehtävä	8
2.2 Keskusteluareenat	11
2.3 Ryhmäkeskustelu aineistona	16
2.4 Aineiston analyysi	18
3 TUTKIMUKSEN METODOLOGISET JA METODISET LÄHTÖKOHDAT	21
3.1 Etnometodologia ja etnografia	21
3.2 Etnometodologia ja etnografia suomalaisessa sosiaalityön tutkimuksessa	27
3.3 Diskurssi - puhe tulkintana	29
4 SOSIAALITYÖ ALUEELLISESSA KONTEKSTISSA	35
4.1 Kuva asuinalueesta	35
4.2 Erilaisuuden elementit asuinalueella	41
4.3 Sosiaalisen ulottuvuudet ammatillisen toiminnan kontekstissa	50
4.4 Alueellisuus, ammatillisuus ja asiakkuus -sosiaalityön ulottuvuuksien jännitteitä	60
5 SOSIAALITYÖTÄ KEHYKSISSÄÄN	69
5.1 Sosiaalityö perinteisen ja toisin toimimisen kehyksissä	69
5.2 Toisin toimimisen mahdollisuudet	78
5.3 Koetun ja tavoitellun työn jännite	83
6 PÄÄTÄNTÖ	87
LÄHTEET	92
LIITE	

1 JOHDANTO

Tämän tutkimuksen syntyhetket ajoittuvat vuodenvaihteeseen 1998-1999, jolloin suunnittelin yhdessä ohjaajani kanssa sosiaalityön opintoihin liittyvää käytännön opiskelujaksoa. Yhdessä sosiaalityön opiskelija Elina Hyvösen kanssa aloitimme keväällä 1999 sosiaalityön käytännön opiskelujakson Oulun Meri-Toppi-lan asuinalueella kokeilussa, jossa toimimme kiinteästi moniammatillisessa yhteistyössä.

Käytännön jakson olennaisena osana oli pohtia sosiaalityön ulottuvuuksia ja positiota asuinalueella. Keskeisinä teemoina olivat seuraavat kysymykset: miten alueellisessa sosiaalityössä todentuvat aineellinen tuki, toiminnallisuus, tiedollinen ja henkinen tuki? Tavoittaako sosiaalityön yksilökohtainen työorientaatio näitä ulottuvuuksia? Minkälaiseksi alueella toimivat työntekijät määrittävät sosiaalityön paikkaa ja tehtävää?

Alueellisella sosiaalityöllä tarkoitan tutkimuksessani alueellisesti jakautunutta sosiaalitoimen työmallia, jossa aluesosiaalityöntekijän vastuualueina ovat sosiaalihuollon palveluihin liittyvä ohjaus ja neuvonta; toimeentuloon, perhe-elämään ja lasten hyvinvointiin liittyvät kysymykset ja huolenaiheet sekä päihdehuollon palveluohjaus. Aluesosiaalityöhön liittyy myös kokeilu- ja kehittämistoiminta, tutkimus, tiedottaminen omista palveluista ja asukkaiden palvelutarpeista sekä yhteistyö alueella toimivien viranomaisten ja järjestöjen kanssa.

Sosiaalityön käytännön jaksoon liittyvä toimintamme määrittyi kokeilu- ja kehittämistoiminnaksi. Jo käytännön jakson rakenne poikkesi totutusta. Emme toimineet yhden sosiaalityöntekijän ohjattavana, vaan lähiohjaajan lisäksi käytännön jakson ohjauksesta vastasi moniammatillinen ohjausryhmä, johon kuului meidän opiskelijoiden lisäksi Lapin yliopistosta lehtorit Seija Hauhia ja Juhani Louhela, Oulun kaupungin tutkija Liisa Hokkanen lähiohjaajanamme sekä Oulun kaupungin sosiaalityöntekijät Marja Salo-Laaka, Briitta Pärssinen ja Esa Yritys, suunnittelija Sirpa Salmivaara ja palveluysikköpäällikkö Sisko Pirilä-Karlström. Ohjausryhmä

toimi opiskelijoiden toiminnan tukena, mutta myös keskusteluareenana, jossa pohdittiin alueellisen sosiaalityön ulottuvuuksia ja sisältöä. Työni on osaltaan tulos tuosta prosessista ja “tutkijan katseeni” kohdentuu tässä prosessissa käytyihin keskusteluihin.

Työni lähtökohta on diskurssianalyttinen. Tutkin puhetta alueellisessa kontekstissa, tarkastelen aluesosiaalityölle annettuja, puheesta konstruoituvia merkityksiä. Käytännössä aineistona on profession edustajien, sosiaalityöntekijöiden ja moniammatillisten tiimien jäsenten puhe eri keskusteluareenoilla. Aineistossa työntekijät pohtivat omaa professiotaan ja käyvät dialogia yhteistyökumppaneiden kanssa. Sosiaalityö näyttäytyy työssäni eri tavoin määriteltävissä olevina asiantuntijakulttuureina, tulkintatapoina, jotka sisältävät myös mahdollisuuden törmäyskursseihin, ristiriitaisiin odotuksiin ja tulkintoihin.

Työni kontekstoituu omaan oppimisprosessiini ja tässä mielessä tutkijan subjektiviteetin merkitys korostuu tutkimusprosessin kokonaisuudessaan. Toisaalta toivon, että työstäni löytyy sosiaalityön relevantteja elementtejä ja näkökulmia, joilla olisi merkitystä myös muille kuin itselleni pohtiessani etenkin aluesosiaalityötä ja sen sisältöä.

Perustelut sille, miksi tavallaan itse seison peilin edessä eli työni sivuaa vahvasti käytännön opetusjaksolla alkanutta prosessia, liittyvät

- laajemmin sosiaalityön metodiseen kompetenssiin ja reflektiivisyyden hallintaan, jonka näen sosiaalityöhön olennaisesti sisältyvänä työotteena,
- ryhmäprosessin ja moniammatillisen toimijuuden kiinnostavuuteen sosiaalityön mahdollisuutena sekä
- halusta tehdä näkyväksi sosiaalityön käytännöissä ja puheessa ilmeneviä diskursseja.

Tutkin työssäni puhetta sosiaalityöstä. Se, mitä sosiaalityö on, hahmottuu ja todentuu työssäni useasta eri näkökulmasta. Moninäkökulmaisuus heijastaa mielestäni ei ainoastaan

sosiaalityön kentässä tapahtuvaa pirstaloitumista, vaan laajempaa yhteiskunnallista ilmiötä, jossa eri ilmiöiden yksiselitteinen haltuunotto ja määrittely näyttäytyy mahdottomana.

Edellä viittasin omaan subjektiviteettiin prosessissa. Työni lähtökohta on tässä mielessä etnografinen. Toimin kentällä havainnoimassa ja paikantamassa alueellisen sosiaalityön ulottuvuuksia. “Kenttä” voidaan ymmärtää työssäni paitsi fyysisenä paikkana myös vuoropuhelun eri areenoina. Työni aineisto koos-tuu havaintojen lisäksi dialogeista, ryhmäkeskusteluista ja työkokouksista. Näiden aineistojen lisäksi hyödynnän tutkimuksessani Meri-Toppilan alueesta tekemäämme aluekartoitusta (Hyvönen ja Kivistö-Pyhtilä 2000) sekä Toppilan alueen kehittämistyöhön liit-tyvää aineistoa (ks. Haapsaari 1998). Aineiston tulkinnan kautta teen näkyväksi vuoropuhelun eri foorumeilla niitä dialogisia rakenteita, joiden avulla sosiaalityötä merkityksellistetään ja tehdään näkyväksi. (Vrt. Arnkil & Eriksson 1999.)

Työn aluksi määrittelen tarkemmin tutkimustehtävän ja esittelen aineiston analyysiprosessia. Luvussa kolme pohdin työn metodologisia ja metodisia lähtökohtia. Luvuissa neljä ja viisi esittelen aineiston analyysin tuloksia. Neljännessä luvussa tarkastelen lähemmin työn alueellista kontekstia, kuvaa Meri-Toppilan asuinalueesta ja sosiaalityön alueellista positiota. Viidennessä luvussa tarkastelen tutkimukseni kohdetta ja kontekstia, sosiaalityötä alueella ja niitä tulkinnallisia kehyksiä, joita sosiaalityö aineistossa saa.

2 TUTKIMUSTEHTÄVÄ JA AINEISTO

2.1 Tutkimustehtävä

Alasuutarin (1993, 213) mukaan tutkimusprosessin alkua on vaikea tarkkaan määritellä. Oma prosessini sai varsinaisesti alkunsa sosiaalityön laudatur -opintoihin sisältyvän käytännönopiskelujakson alussa. Tässä prosessissa mielenkiintoni kohteena olivat aluksi kysymykset yhteisöllisyyden mahdollisuuksista ja yhteisöllisyyden merkityksestä uudella asuinalueella, Oulun Meri-Toppilassa. Prosessin edetessä näkökulma painottui kohti kysymystä sosiaalityön konstruktioista, niistä merkityksistä, joita sosiaalityölle annetaan tai jotka se saa. Tässä työssä keskustelua käyivät profession edustajat, sosiaalityöntekijät, sosiaalityön tutkijat ja opettajat, sosiaalityön opiskelijat sekä moniammatillisten tiimien jäsenet. Nämä toimijat pohtivat sosiaalityötä ja käyivät dialogia yhteistyökumppaneiden kanssa. Toimijoille on yhteistä sijoittuminen tiettyyn alueelliseen ja prosessuaaliseen kontekstiin.

Käytännön jakson toiminta sijoittui fyysisesti Oulun Meri-Toppilan asuinalueelle, vuoden 1999 alussa ovensa avanneeseen Toppilan monipalvelukeskukseen. Monipalvelukeskuksen katon alla ensimmäisiä toimijoita olivat päiväkotia ja seurakunnan diakoniatyöntekijä. Muita toimijoita olivat mm. Mannerheimin Las-tensuojeluliitto sekä työttömien asiamies. Monipalvelukeskuksen ideaan kuuluivat myös kansalaistoimintaan varatut tilat, joita mm. alueen asukasyhdistys käyttää. Monipalvelukeskuksen suunnitteluvaiheessa oli odotuksia myös aluesosiaalityön (tekijöiden) sijoittumisesta monipalvelukeskukseen. Lisäksi sinne suunniteltiin yhteispalvelupistettä, jossa olisi eri toimijatahojen mm. sosiaali- ja terveystalvelujen, Kelan, työvoimatoimiston ja nuorisot-asiankeskuksen perustalvelut ja tiedotus. Käytännönjakson alkaessa monipalvelukeskuksen toiminta haki siis osaksi muotojaan ja teki itseään tutuksi myös alueen asukkaille.

Tutkimukseni prosessuaalinen lähtökohta paikantuu asuinalueella toteutettuun kehittämistyöhön. Keskeisenä asuinalueen kehittämistyön foorumina toimi ns. Toppila-projekti vuosina 1996-1998. Kyseisen projektin taustalla oli Sosiaali- ja terveysturvan keskusliiton yhdessä Oulun kaupungin kanssa käynnistämä Kansalaisten alueelliset tukiverkostot -projekti (ns. HYVE -projekti). Toppila-projektin toiminnassa keskeisiä ideoita olivat monitoimijuuden kokeilu, verkostoituminen, moniammatillinen tiimityö ja ehkäisevän työotteen painottaminen. (Haapsaari 1998, 122-132; Särkelä ja Kinnunen 1998, 6-11.) Palvelutuotannon lähtökohdat ja periaatteet määriteltiin projektissa seuraavasti:

“Palvelutuotanto hoidetaan yhteistyössä alueen asukkaiden, järjestöjen, yhteisöjen ja yritysten sekä eri viranomaisten kanssa luomalla alueellinen palveluverkosto, joka tuottaa asukkaille aineellista, toiminnallista, tiedollista, emotionaalista ja henkistä tukea. Palveluperiaatteena on ihmisten oimien voimavarojen vahvistaminen ja ennakoiva, ehkäisevä sekä tarvittaessa kuntouttava asiakastyö alueellisen verkostotyön keinoin. “ (Haapsaari 1998, 124.)

Peilaan Toppila-projektissa julkilausuttuja periaatteita ja kehittämistyön painopisteitä omaan aineistooni. Lähdekirjallisuuteen perehtyessäni törmäsin Arnkilin ja Erikssonin (1996, 4) kiteytykseen heidän konsultaatiokokemuksista. Näitä kokemuksia he kuvaavat yritykseksi ”muodostaa ”pakkotahtiseen” sosiaalityöhön kollektiivisia rakenteita, joissa työntekijät yrittävät ymmärtää asiakkaiden, oman toimintansa ja muiden viranomaisten positiota, voimavaroja ja merkityksellisiä systeemejä.” (Emt.) Myös tämän työn tavoitteita voi kuvata pyrkimyksenä tavoittaa työntekijöiden puheesta hahmottuvia jaettuja merkityssysteemejä.

Keskeisinä tarkastelun lähtökohtina olevina periaatteina paikantuvat alueellisuus, yhteistyö ja tuen tuottamisen eri ulottuvuudet huomioiva työote. En kuitenkaan toteuta

arviointitutkimusta, vaan työssäni tutkijan katse kohdentuu siihen, minkälaisia julkilausuttuja merkityksiä näille periaatteille paikantuu reflektiivisessä ja moniammatillisessa puheessa ja miten sosiaalityön moniäänisyyttä rakennetaan tässä prosessissa.

Tutkimustehtäväksi olen määritellyt tarkastella keskusteluista ja puheesta erityisesti

1. asuinalueen ja ammatillisuuden välille rakentuvaa dialogia, jolloin tarkastelen sitä,
 - minkälaisena asuinalue määrittyy työntekijöiden puheessa ja
 - minkälainen positio sosiaalityölle paikantuu tässä puhettavassa.

2. sosiaalityön ulottuvuuksia
 - minkälaisia sosiaalityön tulkintakehyksiä voidaan puheesta paikantaa.

Käyttämäni lähestymistapa voidaan luokitella tulkinnalliseksi. Hyödynnän tutkimuksessani etnometodologista, etnografista ja diskurssinanalyttistä lähestymistapaa. Etnografisessa tutkimuksessa tutkija pyrkii antamaan kuvauksen siitä, miltä jokin ilmiö näyttää ”sisältäpäin”. (Silverman 1993, 53.) Se, että hyödynnän tutkimuksessani rinnakkain mainittuja lähestymistapoja tarkoittaa sitä, että tutkijana toimin tässä prosessissa eräänlaisena kommentaattorina. Tällä tarkoitan sitä, että aineiston analyysissä tutkijan tehtävänä on varustaa teksti, aineisto, selventävillä huomautuksilla, jolloin tekstistä tulee luettavaa myös toisenlaisten koodien käyttäjälle. Tekstin tulkinta sisältää itsessään reflektiivisyyden ja narratiivisuuden rakenteet. (Vrt. Ruohonen ja Laitila 1997, 123.)

Reflektiivisyys määrittyy tässä työssä nojautuen Kolbiin (1984) ja Meziroviin (1991). Kolbin mukaan reflektiivinen tarkastelu on huolellista pohdintaa ja kuvausta, jonka tarkoituksena on tilanteiden ja niiden merkitysten ymmärtäminen. (Emt.) Mezirov jakaa reflektoinnin sisällön reflektointiin

tarkoittaen sillä omien havaintojen, tunteiden, ajatusten ja tekojen pohdintaa. Prosessin reflektoinnilla tarkoitetaan ongelmien ratkaisuun käytettyjen strategioiden pohdintaa ja perusteiden reflektoinnilla Mezirov viittaa omille kokemuksille annettujen merkitysten tiedostamiseen ja kriittiseen arviointiin. (Mezirov 1991.)

Narratiivisuudella tarkoitan tekstin kertomuksellisuutta ja tulkinnallista ulottuvuutta (vrt. Atkinson 1990). Narratiivisuus liittyy etnografiseen tutkimusotteeseen ja lähestymistapaan, jossa tapahtumiin osallistujien äänet ja tarinat tulevat näkyviksi. Tässä työssä narratiivisuus kohdentaa tarkastelun siihen, miten eri keskusteluareenoilla osallistujat antavat merkityksiä sosiaalityön positiolle ja ulottuvuuksille.

2.2 Keskusteluareenat

Tutkimuksen aineisto koostuu pääasiassa nauhoitetuista keskusteluista neljällä eri keskusteluareenalla. Ensimmäisen areenan ja aineiston muodostaa sosiaalityön käytännönopiskelijajakson ajaksi koottu ohjausryhmä.

Ohjausryhmä toimi käytännössä meille opiskelijoille monitoimijaisen mallin konkretisoijana sekä koulutuksellisen ja ohjauksellisen tuen toteuttajana. Ohjausryhmän toiminnan tavoitteet olivat:

- 1) sosiaalityön käytännön opetuksen järjestäminen eli koulutuksellinen tehtävä,
- 2) kehittämis- ja tutkimustoiminta eli sosiaalityön sisällöllinen pohdinta.

Ohjausryhmän toiminnassa perinteiseen oppimiskäsitykseen nojaava mestari-kisälli -asetelma, jossa opiskelija toimii kokeneen sosiaalityöntekijän rinnalla ja ohjauksessa, oli tietoisesti unohdettu. Toiminta perustui konstruktivistiseen käsitykseen tiedon rakentumisesta. Tämä asetelma tarjosi samalla sosiaalityöntekijöille areenan irtautua arkityöstä ja

mahdollisuuden pohtia alue-sosiaalityön, moniammatillisen työn ja verkostotyön mahdollisuuksia; mahdollisuuden peilata sosiaalityön sinitaivasta ja todellisuutta.

Ohjausryhmä kokoontui käytännön opiskelujakson aikana (15.3.-26.5.1999) neljä kertaa. Aloituspalaveri pidettiin 5.3.1999 jo ennen jakson alkamista ja seuraavat kokoontumiset olivat 7.4., 3.5. ja 25.5.1999. Ensimmäistä kokoontumiskertaa ei nauhoitettu ja seuraavallakin kerralla nauhoitus epäonnistui teknisistä syistä. Näistä palavereista lähdemateriaalina hyödynnän muistiinpanoja ja kokousmuistioita.

Yhteispalveluryhmä toimi toisena aineiston keruuareenana. Yhteispalveluryhmä toimi käytännössä koko jakson ajan foorumina, jossa me kaksi opiskelijaa toimimme moniammatillisessa tiimissä yhteistyössä terveydenhoitajan ja seurakunnan diakoniatyöntekijän kanssa. Yhteispalveluryhmä kokoontui kerran viikossa asuinalueen monipalvelukeskuksessa avoimena alueen asukkaille. Käytännössä vastaanottoaika oli keskiviikkoisin klo 15-18. Tuolloin järjestimme erilaisia teemailtoja, joiden tarkoituksena oli myös markkinoida monipalvelukeskusta ja toimintaamme alueen asukkaille. Teemaillat ja vastaanottoaika löysivät kohdeyleisönsä vaihtelevasti. Nauhoitettua aineistoa on kolmelta yhteispalveluryhmän kokoontumiselta. Näissä keskusteluissa oli mukana käytännönjakson ohjaajamme ja Meri-Toppilan monipalvelukeskuksen johtaja.

Seuraavassa katkelma keskustelusta, jossa pohdimme liikkeellelähtövaiheessa toiminnan sisältöä yhdessä yhteispalveluryhmän toimijoiden kanssa. Keskustelussa mietimme niitä termejä ja käsitteitä, joiden kautta "markkinoimme" toimintaamme alueella.

1. "Diakoniatyöntekijä: Voisiko se olla tukea arkeen [epäselvää, puhutaan päällekkäin] --
2. Ohjaaja: -- meidän on pidettävä ero kunnalliseen sosiaalityöhön, koska siihen ei ole oikeuksia. On ehdottomasti pidettävä selvä raja, että mitenkään täältä ei

voi saada toimeentulotukea eikä minkäänlaisia päätöksiä, tää on täysin opastavaa ja siitä on järkevä pitää kiinni.

3. Opiskelija1: Ei neuvontaa, opastusta.
4. Terveystenhoitaja: Palvelu on oikeastaan hirveen hyvä sana, koska aina jos se on ohjausta, opastusta ja neuvontaa niin siinä jollakin tavalla tulee se näkökulma ylhäältä alas. Palvelu on sitte, että mä voin tarjota teille semmosta palvelua, mitä te haluatte.
5. Opiskelija1: Tää juttu liittyy siihen, mitä sosiaalihuoltolaissa sanotaan, että sosiaalityöntekijä antaa ohjausta ja neuvontaa, niin tavallaan me ei voida, lain määrittelemässä tarkoituksessa, toimia viranomaisena.
6. Ohjaaja: Nyt ainakin on selvää, että [opiskelijat, TK-P] selvittää, mitä he voi tehdä ja mitä ei voi.
7. Monipalvelukeskuksen johtaja: Tää on hirveen mielenkiintoinen viritelmä, koska tässä kuitenkin on ammatillinen orientaatio taustalla, mutta miten sen siihen saa muokattua, ettei sitten loksahda virkamiehen ansaan?” (Yhteispuheuryhmä 3/99.)

Otteen ensimmäisessä puheenvuorossa pohditaan toimintamme ulottuvuutta ja käsitteellistämistä, “voisiko se olla tukea arkeen”. Toisessa puheenvuorossa toiminta rajataan irti kunnallisesta sosiaalityöstä, “meidän on pidettävä ero kunnalliseen sosiaalityöhön, koska siihen ei ole oikeuksia”. Vaikka toimimme moniammatillisissa tiimissä yhteistyössä terveydenhoitajan ja diakoniatyöntekijän kanssa roolimme sosiaalityön opiskelijoina rajautui viranomaistoiminnan ulkopuolelle. Tämä positio vaikutti myös suoraan kieleen ja niihin käsitteisiin, joilla pyrimme kuvaamaan toimintamme sisältöä. Tiedyt käsitteet - kuten ohjaus ja neuvonta - tuntuivat olevan merkitykseltään varattuja vain viranomaistoiminnalle. Tätä varausta meille perusteltiin ensimmäisessä ohjausryhmän palaverissa nojautumalla sosiaalihuoltolakiin. Jouduimme pohtimaan sosiaalityön ulottuvuutta ja rajausta juridisesti määrittävänä toimintana. Sosiaalityö määritellään sosiaalihuoltolaissa sosiaalihuollon ammatillisen henkilöstön suorittamaksi ohjaukseksi ja

neuvonnaksi. (vrt. Sosiaalihuoltolaki 1982/710.) Tästä lähtökohdasta käsin tulkittiin, että ohjaus ja neuvonta käsitteinä eivät olleet käytettävissä oman toimintamme määrittäjinä tai kuvaajina. (Ks. puheenvuorot 3 ja 5).

Otteen viimeisessä puheenvuorossa toimintamme saa määrittymisen ”viritelmä”. Toimintamme taustalla oli ammatillinen ori-entaatio, mutta pyrimme välttämään ”loksahtamista virkamiehen ansaan”. Palvelukäsite mielletään tässä yhteydessä tasa-arvoisemmaksi määrittelyksi: ”jos se on ohjausta, opastusta ja neuvon-taa, niin siinä jollakin tavalla tulee se näkökulma ylhäältä alas.” (4. puheenvuoro). ”Virkamiehen ansa” -määritelmällä viitataan viranomaiskeskeiseen työorientaatioon, jossa asiakas nähdään helposti vain työn kohteena ja jolloin viranomaisen ja asiakas määrittyvät ”palvelupelin” vastapoolleina. (Vrt. Haapsaari 1998, 124.) Keskusteluotteessa tuotetaan eräällä tavalla tavoitekieltä: järjestelmänäkökulman sijasta etsitään ilmausta ja käsitteitä prosessille, jossa lähdetään liikkeelle asiakkaan elämismaailmasta käsin. (Vrt. Pohjola 1993, 55-61.)

Kolmannen areenan aineistossa muodostaa Meri-Toppilan alueella toimiva aluetiimi, moniammatillinen yhteistyöryhmä. Aluetiimi on käytännön tulos vuonna 1996 aloittaneesta Toppila-projektin projektiryhmän toiminnasta. Aluetiimissä ovat edustettuna kaikki alueellisen työn sektorit. Aluetiimin keskeisiä tehtäviä ovat asuinalueen väestön palvelutarpeiden erittely ja suunnittelu ja alueen moniammatillisen työn kehittäminen. (ks. Haapsaari 1998, 122-132.) Käytännössä aluetiimien kokoontumisissa olivat mukana sosiaalityön, päivähoiton, terveydenhoidon, koulun ja kotipalvelun työntekijöitä. Käytännön jakson aikana osallistuin yhteen moniammatillisen aluetiimin kokoontumiseen. Sen lisäksi olen tässä työssä hyödyntänyt 6.12.2000 nauhoitettua kokoontumista.

Neljännän keskusteluareenan muodostaa Toppilan alueen sosiaalityöntekijöiden tiimien nauhoitukset. Aluesosiaalityöntekijöiden tiimi toimii ammatillisena foorumina, mikä kokoontuu säännöllisesti pääsääntöisesti kerran viikossa. Tiimin jäseniä ovat aluesosiaalityöntekijät sekä kanslisti. Tiimin

jäsenet ovat keskuudestaan valinneet tiimivetäjän, joka koordinoi tiimin toimintaa. Tiimissä tiedotetaan yhteisistä hallinnollisista asioista ja se toimii sosiaalityöntekijän konsultatiivisena tukena vaikeissa asiakastapauksissa. Asiakkaan tilanteen pohtiminen tiimissä edellyttää aina asiakkaan suostumusta.

Tiiminauhoituksia tehtiin vuoden 2000 helmi-maaliskuussa neljä kertaa. Nauhoitukset käsittävät asiakastapausten pohdintaa eli muita tiimissä esillä olleita asioita ei nauhoitettu. Nauhoitukset järjestettiin siten, että osoitin sosiaalityöntekijän välityksellä asiakkaalle kirjallisen lupapyyynnön, jossa asiakas antoi suostumuksensa nauhoitukseen. Tiimissä asiakastapaukset käsiteltiin ilman, että asiakkaan henkilöllisyys tuli tietooni. Jätin nauhurin tiimiin työntekijöille ja he vastasivat käytännössä asiakastapausten nauhoittamisesta. Toimin samassa toimistossa vs. sosiaalityöntekijänä, joten järjestely oli käytännössä helppo toteuttaa.

Katsoin perustelluksi oman osallistumattomuuteni tiimin kokoontumisiin. Pyrin hakemaan asiakastapausten nauhoituksilla sosiaalityöntekijöiden autenttista puhetta ja dialogia. Työntekijöiden keskustelujen sisältö koskien asiakastapauksia rakentuu tiimin funktion - konsultaation - pohjata. Asiakastapausten käsittelystä etsin löytyykö mikrotasolla peiliä alueellisuuteen, sosiaalityön positioon ja sosiaalisen tuen ulottuvuuksiin. Kiinnostukseni ei kohdentunut asiakastapaukseen sinänsä vaan tapaan, jolla työntekijät hahmottavat asiakkaan tilannetta ja tuen ulottuvuuksia sekä siihen, minkälaisen position sosiaalityö saa tässä puheessa.

Nauhoitettua aineistoa on yhteensä noin 14 tuntia, josta litteroituna yhden rivivälin tekstiksi syntyi yhteensä 147 sivua tekstiä. Olen editoinut litteroitua tekstiä stilisoimalla sitä luettavammaksi pyrkien kuitenkin säilyttämään sisällön kannalta oleelliset seikat mukana tekstissä. Nauhoitetun aineiston lisäksi tekstimateriaali koostuu palaverimuistioista, kirjaamastani kenttäpäiväkirjasta, omista muistiinpanoista, aluekartoitusta varten keräämästämme materiaalista ja Toppila-projektiin liittyvistä teksteistä.

Aluekartoituksen tekeminen syntyi eri keskusteluareenoilla esille tulleesta tarpeesta hahmottaa asuinalueita kokonaisuutena. Aluekartoituksen teoreettisessa lähestymistavassa nojautuimme ekososiaalisen sosiaalityön malliin. (Ks. Närhi 1995, Matthies 1993.) Tässä mallissa hahmotetaan eri mittareiden avulla aluerakenteen monipuolisuutta, fyysistä ja sosiaalista ympäristöä sekä arjen sujuvuutta. Ekososiaalisuus sosiaalityön ulottuvuutena määrittyy työotteena, jossa korostuu moniammatillisuus ja kokonaisvaltainen lähestymistapa. Kartoitustyön toteuttamisessa lähdimme liikkeelle alueen fyysisestä ilmeestä ja tutustuimme asuinalueeseen ”jalkautumalla”. Hyödynsimme valokuvausta alueen ominaisilmeen hahmottamisessa. Aineisto koostui lisäksi peruskoulun 5-luokkalaisten lasten piirroksista ja kirjallisista kuvauksista omasta asuinalueestaan. Tilastollista aineistoa keräsimme Oulun kaupungin eri virastoilta ja poliisilta. (Hyvönen ja Kivistö-Pyhtilä 2000.) Aluekartoituksen ja keräämämme aineiston pohjalta kävimme dialogia alueella toimivien työntekijöiden kanssa.

Tutkimukseni aineisto määrittyy moniulotteisena. Eri keskusteluareenat ovat funktioiltaan erityyppisiä. Mukana on oma osallistumiseni, havainnot ja kokemukset, joilla on merkitystä myös aineiston tulkinnassa. Myös ajallinen ulottuvuus aineiston keruussa on huomioitava. En kuvaa prosessia kronologisesti etenevänä, vaan huomioni kiinnittyy keskeisiin aineistosta esille tuleviin sosiaalityön ulottuvuuksiin. Tässä mielessä aineiston keräämisen ja esittämisen sijasta voidaan puhua aineiston tuottamisesta. Aineiston tuottaminen kuvaa käsitystä yhteisesti tuotetusta tiedosta, jonka tutkija merkityksellistää uudelleen tulkinnassa. (Vrt. Törrönen 1999, 9.)

2.3 Ryhmäkeskustelu aineistona

Keräämäni aineisto on osa prosessiin ja keskusteluihin osallistuneiden työntekijöiden kokemuksesta. Käydyt keskustelut ovat tuttuja niihin osallistuneille. Tässä mielessä ryhmäkeskusteluissa tuotetun aineiston analyysi on vaativaa. Yhteinen kokemus luo tarpeen löytää aineistosta jotakin uutta,

sisällöllisesti mielenkiintoista, jonka kautta myös prosessissa mukana olleet työntekijät voivat reflektoida omaa työtään. Samalla analyysin on oltava aineistouskollista. (Vrt. Arnkil & Eriksson 1996, 5.)

Keskeistä aineistossa ei ole ollut identifioida jonkun sanomaa puhetta, vaan pyrkimys löytää puheesta sanomaa, kuvaa siitä, minkälaisia ulottuvuuksia sosiaalityö saa tiettyssä kontekstissa. Kontekstiksi voidaan tässä työssä ymmärtää “ammattillinen puhe”. Toisin sanoen työntekijät puhuvat ammattillisesta viitekehuksesta ja roolistaan käsin. Keskustelut paikantuvat myös tiettyyn alueelliseen kontekstiin, Oulun Meri-Toppilaan.

Pääosin aineisto muodostuu siis ryhmäkeskusteluista. Osallistujat olivat mukana omasta mielenkiinnostaan eli ryhmät voi määritellä tässä mielessä motivoituneiksi ryhmiksi. (Alasuutari 1993, 131-149.) Käytän työssä ryhmäkeskustelun käsitettä, vaikka metodikirjallisuus mainitsee ryhmähaastattelun metodina. (Vrt. Alasuutari 1993, Sulkunen 1990.) Ohjausryhmäkeskustelut olivat ennalta strukturoituja siten, että niissä käsitellyt asiat olivat meidän opiskelijoiden laatimia. Ensimmäinen areena toteuttaa osin teemahaastattelun ja ryhmäkeskustelun periaatteita. Muissa ryhmissä (yhteispalveluryhmä, aluetiimi ja aluesosiaalityöntekijöiden tiimi) keskustelu ei ollut ennalta valmiiksi teemoitettua, vaan eteni keskusteluna peilaten niitä intressejä, joiden vuoksi ryhmä kokoontui.

Ohjausryhmän, yhteispalveluryhmän ja aluetiimin osalta tulkinnat perustuvat aineistoon, jossa itse olen osallisena. Ryhmäkeskustelua metodina voidaan vierastaa, koska oletetaan, että ihmiset eivät halua puhua asioistaan muiden kuullen. Omassa aineistossani keskustelun sisältö ei ole henkilökohtaista vaan ammattillista, joten en näe keskustelun pinnallisuutta tässä mielessä ongelmana. Se, että ryhmän jäsenet edustavat sosiaalityön professioita, ei kuitenkaan tee keskustelusta “faktatietoa”. Ryhmäkeskustelun arvokkuus tutkimusaineistona perustuu siihen, että se saa mukanaolijat puhumaan asioista, jotka voivat jäädä itsestäänselvyyksinä ennalta strukturoidun

kahdenkeskisen haastattelun ulkopuolelle. Keskustelussa tuotetaan asiasta useita eri näkökulmia ja keskustelun puitteissa saadaan erittelyn kohteeksi erilaisia diskursseja, joiden kautta ihmiset käsitteellistävät asiaa. (Alasuutari, 2001, 150-156; Alasuutari 1993, 133-134.) Toisin sanoen valmiita määrittelyjä ei ole olemassa, vaan määrittelyt kontekstoituvat sosiaalisiin tilanteisiin (vrt. Hammersley ja Atkinson 1983, 126). Esimerkkinä käsitteiden määrittelyn pohdinnan tärkeydestä olkoon seuraava kenttäpäiväkirjaote käytännönjakson alusta:

“Olemme jo tässä lyhyessä ajassa huomanneet, että operoimme käsitteillä ja termeillä, joiden sisältöä meidän pitää pohtia koko käytäntömme ajan. Tällaisia käsitteitä ovat mm. monitoimijaisuus, kansalaislähtöisyys ja sosiaalinen tuki, joiden määrittely meidän tulee selventää itsellemme ja miettiä niiden suhdetta käytäntöön ja miten muut toimijat ymmärtävät nämä käsitteet.
“(Kenttäpäiväkirja 18.3.1999)

Ryhmäkeskusteluissa käsitteiden moniulotteisuutta tehdään näkyväksi. Tämä on myös mielestäni ryhmäkeskustelun vahvuus aineistona.

2.4 Aineiston analyysi

Aineiston analyysi on ollut monivaiheinen prosessi, jonka kuluessa olen hakenut myös ajallista etäisyyttä aineistoon. Prosessin reflektointi on toisaalta kirkastanut ideaa siitä, mihin tällä työllä olen pyrkinyt. Olen päätenyt siihen, että aineiston keruun konteksti oli ainutkertainen. Prosessi sai alkunsa käytännön opiskelujakson aikana ja sitä kautta peilautuivat tässä työssä näkyvät tasot sosiaalityön tavoiteltavasta ”sinitaivaasta” konkreettiseen sosiaalityöhön.

Aineiston purkaminen ja analyysi on tapahtunut useassa eri vaiheessa. Samalla tutkimustehtävät ovat muotoutuneet ja täsmentyneet uudelleen. Se, että aineiston kerääminen on tapahtunut vaiheittain, on mahdollistanut ja edellyttänyt useita

analyysiprosesseja. Ensimmäinen analyysiprosessi tuotti kehysanalyysin (vrt. Goffman 1986) pohjalta määrittelemäni sosiaalityön diskurssit: kunnallisen diskurssin, kansalaislähtöisen sosiaalityön diskurssin ja alueellisen sosiaalityön diskurssin. Nämä puhutavat määrittivät myös sosiaalityötä esimerkiksi sosiaalisen tuen tuottajana.

Analyysin toisessa vaiheessa paneuduin aineistoon uudelleen kokonaisuutena, luin litteroituja tekstejä, muistiinpanoja ja kokousmuistioita. Hammersleyn ja Atkinsonin (1995, 209; 1983, 178) näkemys laadullisesta aineiston analyysivaiheesta kuvaa tätä prosessia: pyrin etsimään sisällöllisiä kokonaisuuksia ja nimesin avainkäsitteitä. Paneuduin tietoisemmin aineiston lähilukuun, tulkinnan ja aineiston vuoropuheluun, jolloin löysin aineistoon uuden näkökulman. Käytännössä toteutin analyysin ilman laadullisia analyysiohjelmaa, hyödyntäen tekstinkäsittelyohjelmaa ja manuaalista kategorisointia.

Ensimmäisessä analyysivaiheessa mukana olleet kehykset eivät kategorisoinneet aineistoa, vaan keskeiseksi nousi tulkintakehysten hahmottaminen osana vuorovaikutusta ja dialogia. Nimesin kehykset “perinteisen” ja “toisin toimimisen” kehyksiksi. Tätä analyysivaihetta voisi kuvata prosessina, jossa kohdensin katseeni eri areenoilla tapahtuviin episodeihin. Luin episodeja kategorisoiden niistä määrityksiä. Analyysimenetelmä pitää sisällään empiirisen aineiston ja tulkinnan synteessin. Menetelmää voisi kuvata aineiston lähilukuprosessina, missä puhe sai sille kuuluvaa moniäänisyyttä. Aineiston kronologinen järjestys hajosi ja löysin tässä työssä näkyvän rakenteen aineistosta. Eri areenoilla tapahtuvat keskusteluepisodit toimivat esimerkkeinä, joiden kautta teen näkyväksi alueellista kuvaa ja sosiaalityön ulottuvuuksia ja positiota alueella.

Arnkil ja Eriksson (1996, 5) toteavat, että aineiston analyysi on jatkuvaa koettelua siitä, mitä on mahdollista sanoa siitä ja sen kautta. Omassa työssäni aineisto koostuu jossakin sinitaivaan ja konkretian välimaastossa olevasta tulkinnasta. Tällä tarkoitan sitä, että en ole tutkinut sosiaalityön prosesseja, vaan keskusteluja ja keskustelijoiden tuottamaa tulkintaa. Tässä

mielessä työni sisältää kaksinkertaisen tulkinnan rakenteen - keskustelijoiden tulkinnan ja oman tulkintani keskusteluista. Tulkinnassa pyrin jäsentämään ja tekemään näkyvämmäksi hämärässä olleita merkityksiä.

3 TUTKIMUKSEN METODOLOGISET JA METODISET LÄHTÖKOHDAT

3.1 Etnometodologia ja etnografia

Tutkimuksen metodologiset lähtökohdat muodostavat työn teoreettisen viitekehyksen, ”tieteellisen kivijalan”, joka suuntaa koko tutkimusprosessia, aineiston tarkastelua ja analyysia. Ensimmäiseksi lähtökohdaksi olen määritellyt etnometodologian. Perustelen valintaani työn näkökulmalla.

Etnometodologiassa tutkitaan jokapäiväisen elämän itsestäänselvyksiä (presuppositions of everyday life); sitä miten ihmiset kuvaavat asiantiloja ja ylläpitävät yhteisesti jaettuja arkikokemuksia. Garfinkel (1984, 11) viittaa etnometodologialla kahteen asiaan: käytännön toimintoihin ja niihin liittyviin rationaalisiin päättelyprosesseihin. Kiinnostuksen kohteena on se, miten arjen itsestäänselvydet ovat intersubjektiivisesti jaettua tulkintaa. (Emt.)

Garfinkel nostaa sosiologian klassikoista esille Alfred Schultzin. Garfinkelin mukaan Schultzin työ toimi viitoittajana ja mahdollisti jokapäiväisen elämän itsestäänselvyksien luonteen ja toiminnan selvittämisen. Itsestäänselvydet liittyvät arkikokemuksessa yhdenmukaisten toimintojen prosessiin ja ne ovat empiirisesti paikannettavissa. Schultz määritteli itsestäänselvydet asenteina, jotka näkyvät jokapäiväisessä elämässä. Tällä määritelmällä viitataan asenteiden vahvuuteen kuvata yleisesti tunnettua ja itsestäänselvänä käsitettyä maailmaa. (Emt.)

Garfinkelin näkemyksen ohella nojaudun metodologisessa tarkastelussa antropologi Clifford Geertziin.¹ Geertz on erityisesti 1970-luvulta lähtien kehitellyt tulkintaa painottavaa teoriaa. Tulkitsevassa lähestymistavassa kiinnitetään huomio siihen, mitä

¹Clifford Geertzin essee *Deep Play: Notes on the Balinese Cockfight* (1972) on muodostunut antropologisen tutkimuksen klassikoksi ja esimerkiksi siitä, miten kulttuuria tulkitaan yhteisesti jaettujen merkkien järjestelmänä.

esimerkiksi instituutiot, toiminnot, symbolit ja tavat merkitsevät niille, joiden elämään ne kuuluvat.

Geertzin keskeinen käsite on *thick description*. (Geertz 1973, 6.) Tämä käsite on suomennettu syväksi kuvaukseksi (Kts. esim. Ruohonen & Laitila 1997, 121), paksuksi kuvaukseksi (Eräsaari 1994, 370) ja tiheäksi kuvaukseksi (Karisto & Roos 1995, 197-199). Käytän tässä käsitettä tiheä kuvaus. Tiheä kuvaus on empiirisesti pätevää samalla kun se on teoreettisesti perusteltua. Geertz (1973, 14) viittaa tiheä kuvaus -käsitteellä kulttuuria ymmärtävään kuvaukseen. Ymmärrys vaatii Geertzin näkemyksen mukaan myös tulkintaa, ymmärtävä kuvaus ei vain luetteloisi sosiaalisia faktoja, vaan tulkitsee niiden kontekstuaalista merkitystä. Tulkitsevan lähestymistavan keskeinen tavoite on löytää niitä julkisia koodeja, jotka yhteisön jäsenet tunnistavat omikseen. Julkiset koodit ovat kulttuurin tutkimuksen sisältö, ne muodostavat merkityksellisten rakenteiden kerrostuneen hierarkian ja samalla sen kontekstin, jossa koodeja tuotetaan, ymmärretään ja tulkitaan. (Geertz 1973, 6-7.)

Kulttuuri ymmärretään geertziläisessä tulkinnassa yhteisesti jaettuna kokemuksena. Kulttuurianalyysi on eräänlaista tekstin tulkintaa. Näkemys on semioottinen ja sisältää oletuksen siitä, että merkitykset muodostavat koherentteja järjestelmiä ja tietyn yhteisön jakamia markkereita ja symboleita. Kulttuuriset markkerit tai symbolit liittyvät semioottisessa tulkinnassa käsitteellisiin mielikuviin. Mikä tahansa objekti, toiminta, tapahtuma tai kohde, joka toimii mielikuvan välittäjänä, on symboli. Symbolit ovat kulttuurista toimintaa, ne ovat havaittavia ilmauksia ajatuksista, asenteista, uskomuksista ja mielipiteistä. (Geertz 1973, 91.)

Geertz näkee kulttuurin julkisena. Se on julkinen, koska myös sen merkitys on julkista. Koko tulkitsevan tutkimusotteen idea on Geertzin mukaan juuri siinä, että sen avulla saavutetaan se käsitteellinen maailma, jossa tutkittavat ihmiset elävät. (Geertz 1973, 24.) Tämä tarkoittaa käsitteellisen maailman saavuttamista nimenomaan sillä tavoin, että pystymme tavallista laaja-alaisemmin keskustelemaan tutkittavien kanssa, sen sijaan että puhuisimme vain toistemme ohi.

Sosiaalityössä kulttuurisuuden positio on nähty eri näkökulmasta. Sosiaalityössä kulttuurisuus on määrittynyt lähinnä ihmisten kontekstina, ei niinkään sosiaalityön merkitysten tarkastelussa. Toisin sanoen kulttuurisuus on ymmärretty ihmisen jäsentämiseksi elämänyhteyksissä, osana perhettä, lähiyhteisöään ja ympäristöä. Näihin lähtökohtiin ovat ankkuroituneet sosiaalityön kontekstitekijöitä huomioon ottavat menetelmät, yhdyskuntatyö ja verkostotyö. (Pohjola 1993, 73-76.)

Yksi kulttuurisuuden tarkastelutapa sosiaalityössä on määritellä kulttuurin erilaiset tasot, joita ovat:

1. makrokulttuurinen taso
2. paikalliskulttuurinen taso
3. yhteisö- ja ryhmäkulttuurinen taso
4. mikrokulttuurinen taso. (Emt.)

Makrokulttuuriin kytkeytyvät Pohjolan (1993, 75) mukaan yleiset ajattelu- ja elämismallit, jotka esiintyvät kirjoittamattomina toimintanormeina. Paikalliskulttuurinen taso sisältää ne alueellispaiikalliset kulttuuripiirteet, jotka ovat eriyttäneet elämäntapoja eri maantieteellis-kulttuurisilla alueilla. Paikalliskulttuurinen näkökulma on jäänyt makrotason yhtenäiskulttuurin alle ja esimerkiksi sosiaalityössä keskeinen universaaliuden lähtökohta vahvistaa yhtenäiskulttuuriajattelua. Yhteisö- ja ryhmäkulttuurinen taso käsittää suppeamman elinympäristön ja/tai erityisryhmän kulttuuriset piirteet. Suomalaisesta yhteiskunnasta esimerkkeinä löytyvät etniset kulttuurit, romanit ja saamelaiset. Mikrokulttuurinen taso määrittyy yksilölliseksi elämän jäsentämiskehykseksi, jossa suodattuvat kaikki edellä mainitut tasot. Sosiaalityön näkökulmasta tarkasteltaessa mikrokulttuurinen taso on ensisijaisesti sosiaalityön kohteena oleva taso. (Pohjola 1993, 75.)

Allekirjoitan Pohjolan (1993, 74) näkemyksen siitä, että kulttuurisuuden käsite sosiaalityössä edellyttää täsmennystä. Tutkimuksessani pohdin sosiaalityön merkityksiä ja keskeistä tässä prosessissa on merkitysten näkyväksi tekeminen. Tässä

mielessä sosiaalityö näyttäytyy kulttuurisena. Työssäni Geertzin (1973) käsitys kulttuurin julkisuudesta voidaan nähdä tarkoittavan yhteisesti jaettuja merkityksiä, joten katson analogian sosiaalityö on yhtä kuin (asiantuntija)kulttuuri perustelluksi. Tämä näkökulma kulttuurisuuteen on hiukan erilainen kuin mitä sosiaalityössä on totuttu tarkastelemaan. Tarkastelun kohteena on sosiaalityön sisältä, tietystä toiminnallisesta ja paikallisesta kontekstista merkityksensä saavat tulkintakulttuurit.

Nojaudun näkökannassani Gubrium ja Holsteinin (1994, 355-357) näkemykseen, jossa he erottavat paikallisen kulttuurin (local culture) yleisestä kulttuurista. Lokaalisuus, paikallisuus viittaa paikallisesti määrittyviin ja jaettuihin tapoihin ja tulkintoihin, kun taas yleinen kulttuuri on yhteiskunnallisesti kattavampi käsite. Tätä ajattelua seuraa myös Hannele Forsberg (1998, 70-74) määrittäessään asiantuntijuutta tilanteittaisena, paikallisesti rakentuvana ja käytäntösidonnaisena. Forsbergin mukaan

“asiantuntijuus ei paikannu itsestään selvästi muodolliseen organisaatioon, vaan niissä ja mahdollisesti niiden välillä näyttäytyviin, toimijoiden ylläpitämiin ja rakentamiin tilannesidonnaisiin konventioihin.” (Forsberg 1998, 70.)

Tätä asiantuntijuutta, erilaisia tulkintakehyksiä ja merkityksiä voidaan paikantaa puheesta, ihmisten välisestä vuorovaikutuksesta.

Ihmisten väliselle vuorovaikutukselle, toimintatavoille ja ylipäänsä kulttuurille yksi omaleimainen piirre on uusia merkityksiä tuottava luonne. Kulttuuri (tässä ymmärrettynä yhteiskunnallisesti kattavana käsitteenä) on dynaamista, ajassa elävää, mutta samalla myös historiallisesti rakentunutta. Kulttuurin tutkimuksessa keskeistä on pyrkimys inhimillisen kulttuurin, ilmiöiden ja tapojen ymmärtämiseen. Levi-Strauss (1963, 100) näkee kulttuurin merkitysten ja identiteettien rakentuvan tilanteissa, joissa erilaiset ihmiset arvottavat toistensa toimintaa. Sosiaalityötä voidaan hahmottaa useasta eri

näkökulmasta, jolloin sosiaalityöstä voidaan löytää “perinteiset”, sosiaalityössä historiallisesti rakentuneet merkitykset ja sitä kautta myös toimintatavat, samalla kun sosiaalityölle haetaan uusia, toisin toimimisen tulkintoja.

Hyödynnän työssäni etnografista metodia. Monet kulttuurin tutkijat, sosiologit, historioitsijat ja politiikan tutkijat ja viime aikoina myös yhteiskuntatieteilijät ovat omaksuneet etnografisen metodin sen “liberalisoivan” luonteen takia. (Nisula 1997, 226; Comaroff & Comaroff 1992, 7.) Etnografisen tutkimuksen piirteiksi on määritelty mm. kulttuurisen tiedon esilletuonti, tietyn yhteisön kokonaisvaltainen kuvaus (esim. Lewis 1989), tai seikkaperäinen sosiaalisten vuorovaikutuksen muotojen tutkimus. (Pösö 1993, 23; Alasuutari 1989, 61-78.) Menetelmällinen ja aineistollinen moninaisuus, tutkimuskohteen sosiaaliselle todellisuudelle herkistyminen ja tutkijan näkyväksi ja problemaattiseksi tekeminen ovat tutkimusteksteissä vaatimuksia, joita etnografialle esitetään. (Kylmälä ja Pösö 1994, 339.)

Niin sanottu uusi etnografia lähestyy inhimillistä tutkimuskohdettaan, ihmistä, sosiaalista todellisuutta aktiivisesti luovana toimijoina. “Uutta” tässä lähestymistavassa on se, että tutkimuskohteet näyttäytyvät itse arkielämän etnografeina. Tutkimuksen painopiste kohdentuu niiden tulkintatapojen osoittamiseen ja näkyväksi tekemiseen, joiden kautta sosiaalisen ympäristön todellisuutta rakennetaan. (Gubrium ja Holstein 1994, 352-359.) Gale Miller (1994) puhuu institutionaalisten diskurssien etnografiasta. Institutionaaliset diskurssit voidaan määritellä jaetuiksi tulkintakehyksiksi. Näitä kehyksiä hyödynnetään toiminnan jäsennyksessä ja reflektoinnissa. (Emt., 281.)

Cliffordin (1986, 6) mukaan etnografialle on tyypillistä intekstuaalisuus: se kuvaa ja samalla luo merkityksellisistä sosiaalista todellisuutta. Clifford viittaa etnografiseen fiktion, mikä on tänä päivänä laajasti antropologien hyväksymä määritelmä. Fiktio tarkoittaa sitä, että etnografia on tuotettua tekstiä. Cliffordin mukaan etnografian tekeminen on sidottu kirjoittamiseen. “The making of ethnography is tied to the wordly work of writing.” (Emt., 6.) Kirjoittajan rooli määrittyy tämän

tulkinnan kautta vahvana. Atkinson (1990, 27) määrittelee etnografian kirjoittajan todistajaksi. Kirjoittajalla on myös funktionaalinen lähestymistapa, pyrkimys ymmärtää kulttuuria ja sosiaalista rakennetta. (Atkinson 1990, 28.)

Keskeisen elementin etnografiassa muodostaa narratiivisuus. Termi narratiivinen on itsessään hyvin laaja, se kattaa monet erilaiset tekstin elementit ja funktiot. Narratiivisuus viittaa Atkinsonin mukaan kuitenkin enemmän tapahtuminen tulkintaan (representation of events). Vastakohtana tulkinnalle on pitäytyminen puhtaasti olosuhteiden kuvauksessa. (Atkinson 1990, 30-34.) Etnografia pitää sisällään useita kertomuksia ja kertomuksen kaltaisia elementtejä. Tutkija kerää kentältä osallistujien kertomuksia heidän elämismaailmastaan; nämä kuvaukset, osallistujien erilaiset äänet toimivat tekstissä "kertojina" tai kertomusotteina (fragmentteina). (Atkinson 1990, 104.)

Etnografian paikka, positio tutkimuskohteensa parissa näyttäytyy kaksijakoisena: etnografi ei ole sisäpuolella, mutta ei ulkopuolellakaan. Tämä olotila voidaan määritellä diskursiiviseksi eroksi. (Herzfeld 1983, 151-166.) Tutkija ei lue passiivista kenttää kohteenaan, vaan toimii yhtenä kentän "elementteinä" samalla, kun toimii havainnoijana. Tämän eron näkyväksi tekeminen on samankaltainen kuin havainnoijan ja "muiden" ero verrattuna minän ja minun - I and Me - eroon. I toimii diskurssin subjektina ja Me reflektion kohteena. Tässä prosessissa voidaan eron selventämiseksi käyttää esimerkiksi ironian keinoja. (Atkinson 1990, 157.)

Ero ja etäisyys ovat keskeisiä käsitteitä interaktionistisen tradition ymmärtämisessä ja etnografian epistemologiassa. (Atkinson 1990, 158.) Etnografia peilaa toistuvasti sisäpuolisen ja ulkopuolisen välistä kontrastia. Etnografian auktoriteetti, tekstin todistusvoima, pohjautuu oletukseen siitä, että "muukalainen", ulkopuolinen, perehtyy syvällisesti tutkimuskulttuuriinsa (a stanger became intimate within the culture in question). Tekstin ja lukijan suhteessa lukija konstruoituu "ulkopuolisena", jolloin tekstin täytyy vakuuttaa ja ohjata lukija ulkopuolisuuden rajan yli. (Atkinson 1990, 163.)

Pösö (1993, 29) pohjaa näkemyksessään Hammersleyn ja Atkinsonin (1983, 2) näkemykseen määritellesään etnografin roolia: etnografi ottaa osaa ihmisten elämään tietyn ajanjakson ajan: katselee mitä tapahtuu, kuuntelee mitä sanotaan, kyselee kysymyksiä. Itse asiassa etnografi kerää mitä tahansa materiaalia, joka on olemassa sen aiheen valottamiseksi, josta hän on tutkijana kiinnostunut. (Emt.) Näin ymmärrettynä etnografia näyttäytyy yhtenä sosiaalitutkimuksen muotona, jolla on monia yhtäläisyyksiä arkitiedon kanssa. Tätä lähestymistapaa voidaan tietysti myös kritisoida. Paikallisesti, vuorovaikutukseen konstituoituvassa ja tulkintaan pohjautuvassa näkökulmassa on vaarana tuottaa subjektiivista sosiologiaa, jossa on kadotettu sosiaalisen ilmiön laajemmat ulottuvuudet. (Vrt. Silverman 1993, 55-56.)

3.2 Etnometodologia ja etnografia suomalaisessa sosiaalityön tutkimuksessa

Suomalaisessa sosiaalityön tutkimuksessa etnometodologia ja etnografinen tutkimusote ovat olleet vahvasti esillä 1990-luvun ajan. Tutkimusten metodologisissa pohdinnoissa näkyy käsitys tiedon subjektiivisesta, tulkinnallisesta ja sosiaalisesti konstruoituvasta luonteesta. Suomalaisessa tutkimuksissa sosiaaliseen konstruktionismiin sitoutumisella on tavoiteltu “toimijoiden vuorovaikutuksen ja tulkinnan kautta syntyvien tarinoiden ja käytäntöjen sekä niitä ohjaavien rakenteiden ja rakenteellisten prosessien näkyväksi tekemistä”. Kiinnostuksen kohteena on “tiedon ja käsitteiden merkitys arkisen työn käytännöllisinä välineinä ja toiminnan rakenteita tuottavina tekijöinä”. (Karvinen 2000, 12.)

Karvisen et. al. (2000, 5) mukaan sosiaalityön tutkimus nykymerkityksessä on suhteellisen nuorta. Rajanveto yleiseen yhteiskuntatieteeseen on merkinnyt

“uudenlaisen asiantuntijuuden ja tiedon etsimistä, jonka perusta on sosiaalityössä käytännöllisenä toimintana ja sitä rakentavissa prosesseissa sekä niistä nousevassa

kokemuksessa ja käytännön tiedossa. Niin käytännön sosiaalityössä kuin sosiaalityön tutkimuksessakin on kaivattu sellaisia analyttisiä välineitä ja tietoa, jotka mahdollistavat ammattikäytäntöjä rakentavien prosessien näkyväksitekemisen ja ymmärtämisen, arvioinnin ja kehittämisen. Sosiaalityön asiantuntijuudesta on tullut yhä enemmän refleksiivistä.”(Karvinen ym. 2000, 5.)

Etnometodologisen tutkimusotteen soveltamisessa olen hyödyntänyt muutamia käyttämiäni lähdeteoksia, jotka voisi nimetä tulkitsevan sosiaalityön tutkimuksiksi. Näistä tutkimuksista olen nostanut esille niitä lähtökohtia, joiden katson soveltuvan myös oman tutkimukseeni.

Yksi lähdeteoksista on Leena Eräsäären Nilkin naamio (1990). Kyseinen teos toteuttaa mielestäni etnografian periaatteet sekä tuottaessaan kuvausta sosiaalityön arjesta että reflektoidessaan sosiaalityön sisältöä. Etnografinen etäisyys näkyy Eräsäären teoksessa sekä sisällä olemisena että ulkopuolisuuden tunteena. Eräsäären Kohtaamisia byrokraattisilla näyttämöillä (1995) laajentaa tulkitsevan sosiaalityön käsitettä myös tilaan. Tutkimuskohteena ovat niin sanotut katutason byrokraatiat, eri tilojen ja tavaroiden merkitysvälitteisyys ja asiakkuuden etäisyyden säätely eri byrokraatioissa. (Eräsäari 1995.)

Tarja Pösön (1993) Kolme koulukotia on tutkimus, jossa tutkija osoittaa paikallisten tulkintakulttuurien rakentumisen eri koulukodeissa. Hän paikantaa koulukotilasten pahatapaisuuden uudelleenmäärittelyssä tulkinnan sosiaalisen kaavan. Askarruttavaksi Pösö määrittelee tulkintojen vaihteluiden vähyyden, josta Pösö puhuu ammatillisena rutiininomaisuutena. (Emt. 259.) Olen Pösöltä (emt., 31) lainannut keskeisen periaatteen tutkimuksen arvon kriteerien suhteen: tärkeää on se, onnistutaanko tutkimuksessa tekemään teoreettisesti tiivistä kuvausta vai ei.

Hannele Forsberg (1998) tuottaa teoksessaan Perheen ja lapsen tähden etnografiaa kahdesta lastensuojelun asiantuntijakulttuurista. Nämä paikalliset asiantuntijakulttuurit

muodostuvat sosiaalisesti organisoituneiden toimintayksiköiden jäsenten oletuksista, sanastoista ja tavoista, joilla he ovat vuorovaikutuksessa keskenään. Ne ovat standardoituja kehyksiä, joita käytetään toiminnan ennakointiin, jäsennykseen ja reflektointiin. (Emt. 72.) Forsberg tutkii sitä, miten sosiaalitoimistojen sosiaalityöntekijät ja perhetukikeskusten työntekijät organisoivat lastensuojelutoimintojaan ja antavat merkityksiä omalle ja toisten toiminnalle. (Emt. 74.)

Marita Törrönen (1999) tarkastelee tutkimuksessaan Lasten arki laitoksessa, elämistila lastenkodissa ja sairaalassa lasten arkea sairaalassa ja lastenkodissa sekä pohtii ajan, tilan ja toiminnan merkityksiä lasten arjen rakentumisessa. Tutkimusotteessaan Törrönen on pyrkinyt reflektiiviseen tiedontuottamiseen, mikä peilaa tutkittavien ja tutkijan välistä vuorovaikutusta Hän pohtii osallisuuden merkitystä tulkinnassa. Osallisuuteen liittyy toiminta ja tunteet. Tunteet saattavat pysyä taustalla, mutta ne ovat kuitenkin osa ihmisen toimintaa. (Emt., 9).

3.3 Diskurssi - puhe tulkintana

Olen hyödyntänyt työssäni diskurssianalyysia välineenä keskusteluaineiston lähiluvussa ja analyysissa. Jokinen ym. (1993, 17) määrittelevät diskurssianalyysin teoreettisia lähtökohtia ja näkevät sen väljänä teoreettisena viitekehyksenä, joka sallii erilaisia tarkastelun painopisteitä ja menetelmällisiä sovellutuksia. Tämä viitekehys rakentuu lähtökohta oletuksista, joista keskeinen on oletus kielen käytön sosiaalista todellisuutta tuottavasta luonteesta. Keskeinen käsite on konstruktio, kielen avulla konstruoidaan, rakennetaan todellisuutta. Kieli peilaa sosiaalisesti jaettuja merkityssystemejä. Merkityssystemien idea on peräisin Ferdinand de Saussurelta (1966). Saussure analysoi kieltä 1900 -luvun alussa arkiymmärryksestä eroavalla tavalla. Kieli näyttäytyy tässä ymmärryksessä elävänä käytäntönä, kulttuuristen merkityskoodien rakenteena, missä kieli toimii erottelujen systeeminä. Tähän ajattelutapaan pohjaten

Alasuutari (1989) puhuu merkityskoodeista kulttuurisena kielioppina.

Diskurssianalyysin sisältyvät seuraavat teoreettiset lähtökohtaoletukset:

- oletus kielen käytön sosiaalista todellisuutta rakentavasta luonteesta
- oletus useiden rinnakkaisten ja keskenään kilpailevien merkityssysteemien olemassaolosta
- oletus merkityksellisen toiminnan kontekstisidonnaisuudesta
- oletus toimijoiden kiinnittymisestä merkityssysteemeihin
- oletus kielen käytön seurauksia tuottavasta luonteesta. (Vrt. Jokinen ym. 1993, 18-47.)

Tutkimukseni lähtökohta ei ole tulkita todellisuutta, vaan puhetta todellisuudesta. Tiivistetysti tämä tarkoittaa sitä, että käyttäessämme kieltä merkityksellistämme, konstruimme kohteet, joista puhumme. Silverman (1985) puhuu yhteisen ymmärtämisen järjestelmästä, jolla diskurssianalyysissa tarkoitetaan kielen jäsentämistä sosiaalisesti jaettuina merkityssysteemeinä. Konstruktiivinen merkityssysteemi ei ole todellisuuden kuva. Toisin sanoen kielen ei ajatella heijastavan todellisuutta, vaan huomio kiinnittyy siihen, miten sosiaalista todellisuutta tuotetaan vuorovaikutustilanteessa erilaisten kategorioiden ja konstruktioiden avulla. Merkityssysteemit rakentuvat osana erilaisia sosiaalisia käytäntöjä. Kielen ja puheen kautta tuotetaan siis useita erilaisia, keskenään kilpailevia tai rinnakkaisia systeemejä, jotka merkityksellistävät todellisuutta eri tavoin. (Jokinen ym. 1993, 17-18; Silverman 1985.)

Diskurssianalyysiin sisältyy oletus toiminnan kontekstisidonnaisuudesta. Tämä tarkoittaa analyysissa yleisesti ottaen sitä, että analysoitavaa toimintaa tarkastellaan tietyssä ajassa ja paikassa. Tarkemmin määriteltynä kontekstisidonnaisuus voidaan jakaa analysoitavassa tilanteessa ilmeneviin lausekontekstiin, episodi-, ja vuorovaikutuskontekstiin sekä tapahtumatilanteen ulkopuolella ilmenevään kulttuuriseen kontekstiin. Kontekstiksi

voidaan nimittää myös niitä reunaehtoja, jotka ovat olennaisia tutkittavan aineiston tuottamisen kannalta. (Jokinen ym. 1993, 29-35.) Omassa aineistossani reunaehtoja ovat tuottaneet jo tutkittavan kohteen valinta ja eri keskusteluareenoiden funktiot. Lisäksi keskustelussa reunaehtoja voidaan tarkastella suhteessa tiettyyn muodolliseen asemaan, positioon esimerkiksi sosiaalityöntekijänä, opiskelijana, tutkijana tai viranhaltijana.

Tässä on hyvä tuoda esille myös kysymys todellisuuden redusoinnista. Kohdentuuko analyysi subjektiivisiin määrityksiin vailla yleistettävyyttä, kun tarkastelun kohteena on tiettyyn aikaan ja paikkaan sidottu puhe? Diskurssianalyysi antaa yhden vastauksen tähän pulmaan. Keskeisenä tarkastelun kohteena ei ole yksilö, vaan sosiaaliset käytännöt määrättyssä kontekstissa. Keskeisiä käsitteitä ovat identiteetti, subjektipositio ja diskurssin käyttäjä. Identiteettiä voidaan pitää väljänä yläkäsitteenä, joka tarkoittaa esimerkiksi niitä oikeuksia, velvollisuuksia tai ominaisuuksia, joita toimija olettaa itselleen tai mitä muut olettavat hänelle. (Jokinen ym. 1993, 40.)

Tarkennan identiteetin, subjektiposition ja diskurssin käyttäjän käsitteitä seuraavan esimerkin avulla. Esimerkki on Leena Eräsaaren (1990) Nilkin naamio tekstistä, sisäisestä puheesta tilanteessa, jossa noviisityöntekijä kohtaa byrokratian "raadollisuutta". Olen nimennyt otteen esimerkiksi ammatillisen identiteetin epävarmuudesta. Otteen lopussa on Eeva Jokisen kommentti, jossa hän käsittelee Eräsaaren teosta.

Esimerkki 1. Ammatillisen identiteetin epävarmuus.

"Seuraava esimerkki kuvanee hyvin sitä, miten foobisiin mittoihin mitättömyyden tunne saattoi yltää. Minulle soitti nainen, joka oli saanut sotilasavustusta piirissäni ennen kuin tulini siihen tarkastajaksi. Hän halusi kuulla oliko toiminut oikein avustusaikanaan. Hän oli saanut armeliailta sukulaisiltaan juhlapäivinä pienehköjä rahalahjoja, eikä ollut ilmoittanut niistä Huoltovirastoon. Koska kyseessä olivat pelkät kympit ja jokunen satanen, annoin naiselle synninpäästön sen kummempia miettimättä. Mutta suljettuani puhelimen huomasin pohtivani, olinko ylittänyt

toimivaltani? Olisiko ensin pitänyt varmistaa esimieheltä? Pahimpina epävarmuuden hetkinäni pohdin suorastaan mahdollisuutta, että kyseessä on työntekijöiden luotettavuutta mittaava testisoitto. Voi jessus!” (Eräsaari 1990, 18.)

“Eeva Jokisen kommentti: Minun mielestäni tämä teksti [viittaa Eräsaaren teokseen, TK-P] on tärkeä suomalainen kokeilu siihen suuntaan, jota voisi verrata uuteen elämäkertakirjoittamiseen ja siihen, miten omaelämäkertakirjallisuutta on tutkittu. Suomessahan hirveän helposti käydään tekstin kirjoittajan henkilöön kiinni riippumatta siitä, mitä hän on ilmoittanut siitä henkilöstä, joka on sen tekstin minä. Ja vaikka tämän kirjan nimi on Nilkin naamio, josta pitäisi nähdä, että se ei olekaan Leena Eräsaari vuonna 1989, vaan sen on kertomus jostakin henkilöstä, jonka nimi on ehkä Leena Eräsaari, joka on sen tekstin minä.

On siis mahdollista, että kirjasta aletaan heittää sellaista juttua, että olikohan se Eräsaari nyt oikeanlainen sosiaalityöntekijä ja oli ehkä parempi, että siitä tuli tutkija ja onpa hyvä että se saa terapoida itseänsä kirjoittamalla tällä tavalla kokemuksensa ulos.” (Eeva Jokisen kommentti Leena Eräsaaren kirjassa Nilkin naamio; Eräsaari 1990, 123.)

Subjektipositio sopii käsitteenä tilanteisiin, joissa analysoidaan toiminnan rajoituksia. Positiot eivät ole valmiita, olemassa olevia paikkoja, vaan ne tuotetaan sosiaalisissa käytännöissä. Esimerkiksi sosiaalityössä sosiaalityöntekijän positio voi näyttäytyä kontrolloijana/tuen tuottajana. Diskurssin käyttäjän käsite kuvaa samaa asiaa toiminnallisesta näkökulmasta, jolloin kyseessä on ihmisten eri tavat määrittää itse itseään ja puhua kokemuksistaan ristiriitaisillakin tavoilla. (Jokinen ym. 1993, 37-40.)

Eräsaaren teoksesta lainaamassani esimerkissä sosiaalityöntekijän toimijaulottuvuuksia voidaan tarkastella sekä

suhteessa asiakkaaseen että suhteessa byrokraatiaan, jonka edustajana työntekijä toimii. Työntekijän identiteetti rakentuu ammatillisesti epävarmana sosiaalityöntekijänä. Suhteessa puhelimen päässä olevaan asiakkaaseen työntekijän positio määrittyy asiantuntijana. Suhteessa byrokraatiaan, Huoltovirastoon, jonka edustajana hän toimii, työntekijän subjektipositio määrittyy alamaaisena, joka konkretisoituu työntekijän tuntemana foobisena mitättömyyden tunteena. Diskurssin käyttäjänä esimerkissä Eräsaari hyödyntää (itse)ironiaa: tavoiteltavan normaalin (eli Huoltoviraston sääntöjen mukaan toimiminen) ja todellisuuden kokemuksen välinen kontrasti ja tälle prosessille äänen antaminen synnyttää (itse)ironiaa.

Eeva Jokinen kommentissaan Eräsaaren teoksesta konkretisoi tekstin tulkinnan tason. Tekstin subjekti, minä on Leena Eräsaari niminen henkilö. Tämä positio peilaa etäisyyden ottamista ja tuo näkyväksi reflektoinnin suhteessa “sisällä” ja “ulkona” olemiseen. (Vrt. Atkinson 1990.)

Diskurssianalyysi toimii työssäni välineenä, jonka avulla paneudun ammatillisen puheen kielellisiin käytäntöihin ja sen tilannesidonnaiseen kuvaamiseen. Asiantuntijakäytäntöihin ja -pu-hetapoihin voi kytkeytyä myös valta-asetelmia, alistavia rakenteita ja käytäntöjä. Nämä historiallisesti tuotetut puhekäytännöt voidaan löytää eri asiantuntijakäytännöistä ja siten paikantaa myös yksittäisen kentän toimijoiden puheesta. Ideologiset taustaoletukset pitävät sisällään määrittelyn ammattiryhmän olemassaolosta, tehtävästä, tavoitteista ja niistä normeista ja arvoista, mihin ammattiryhmä sitoutuu sekä määrittelyn siitä, mikä ammattiryhmän positio on suhteessa muihin ryhmiin. (Vrt. Jaatinen 1996, 60-61.)

Kuvassa 1 esitetään tiivistetysti työni analyysin tasot, jotka olen määritellyt ammatillisten toimintakäytäntöjen tasoksi ja diskurssien tasoksi. Ammatilliset toimintakäytännöt näyttäytyvät toimijoiden puheessa ja dialogisessa vuorovaikutuksessa. Diskurssien tasolla tuotan käsitteitä ja tulkintakehyksiä näiden toimintamallien ymmärtämisessä ja reflektoinnissa.

Kuvio 1. Analyysin tasot.

DISKURSSIEN TASO

-käsitteet

erkitysjärjestelmät

Ammatilliset toimintakäytännöt
näyttäytyvät toimijoiden puheessa ja
dialogisessa vuorovaikutuksessa.

AMMATILLISTEN

Tulkintatasojen hahmottamisessa ja analyysissä olen lainannut Satkan (2000, 47-50) metodisia lähtökohtia, joskin niitä soveltaen. Tässä työssä kohteena on toimijoiden puheessa näyttäytyvät ammatilliset toimintakäytännöt ja niiden reflektointi diskurssien tasolla. Ammatillisten toimintakäytäntöjen taso konkretisoituu aineiston kautta. Diskurssien tasolla puhe määrittyy tekemäni tulkinnan kautta. Keskeinen lähtökohta tässä analyysissä on oletus siitä, että puheessa paikannettavissa olevat ammatilliset toimintakäytännöt tuottavat erilaisia tulkittavissa olevia kehyksiä, joiden kautta sosiaalityölle voidaan paikantaa erilaisia positioita.

4 SOSIAALITYÖ ALUEELLISESSA KONTEKSTISSA

4.1 Kuva asuinalueesta

Tutkimuksella on alueellinen ja paikallinen konteksti. Tutkimuksen aineisto on kerätty Oulun Meri-Toppilan asuinalueella toimivien aluesosiaalityöntekijöiden areenoilla, erilaisissa moniammatillisissa työkokouksissa, osallistumalla ja havainnoimalla. Aluksi hahmotan asuinaluetta ja keskusteluaineiston pohjalta syntynyttä kuvaa asuinalueesta. Hyödynnän alueen kuvauksessa myös Meri-Toppilan asuinalueesta tekemäämme aluekartoitusta (Hyvönen ja Kivistö-Pyhtilä 2000).

Keskusteluaineistosta pyrin etsimään sitä, minkälaisia ulottuvuuksia työntekijät paikantavat asuinalueen ja tuen tuottamisen suhteessa. Kysyn, minkälaiseksi asuinalue rakentuu työntekijöiden puheessa. Keskeisinä tarkastelun kohteena olleina ulottuvuuksina ovat alue fyysisenä ja sosiaalisena ympäristönä, (sosiaali)palvelujen ja sosiaalityön rooli asuinalueella. (Vrt. Matthies 1993, Närhi 1995.)

Aikaisempia tutkimuksia Toppilan asuinalueesta on tehty Kansalaisten hyvinvoinnin alueelliset tukiverkostot -projektin (HYVE) puitteissa. HYVE -tutkimus tuotti tietoa mm. siitä, miten ihmiset käyttävät julkisia, järjestöllisiä ja yksityisiä hyvinvointipalveluja. (Kinnunen Teemu 1998; Uusinoka ja Nuutinen 1998; Kinnunen Teemu 1997.)

Meri-Toppilan asuinalue sijaitsee noin kolme kilometriä Oulun kaupungin keskustasta pohjoiseen. Asuinalue on osa Koskelan suuraluetta, johon kuuluu Alppilan, Koskelan, Toppilan ja Taskilan asuinalueet. Meri-Toppilan asuinalue on vanhaa teollisuusaluetta. Alueella toimi sulfiittiselluloosatehdas vuosina 1931-1985, aikaisemmin alueella oli myös sahateollisuutta. Tehdastoiminnan lakattua alueelle suunniteltiin uusi asuinalue kasvukeskuksen tarpeisiin. Asuinalueen ilmettä hallitsee Alvar Aallon suunnittelema tehdaskokonaisuus. Osa

tehdasrakennuksista on kunnostettu, mm. vanha keittämö on kunnostettu nuoriso- ja opiskelija-asunnoiksi. Keskuskorjaamoon on rakennettu sosiaali- ja terveystoimen monitoimitilat (monipalvelukeskus). Kuivaamossa toimivat kauppapalvelut, kierrätyskeskus ja kuntosali. (Niskala 1997, Meri-Toppilan ranta-alueen tavoitesuunnitelma 1997.)

Toppilan seurantaryhmän raportti Sellutehtaasta asuinalueeksi (1995) kuvaa tehdasalueen muuttamista asuinalueeksi seuraavasti:

“ Muutettaessa teollisuusaluetta asuinalueeksi on erityistä huomiota ja energiaa käytettävä sen mielikuvan muuttamiseen, mikä paikkakunnan asukkailla on alueesta. On pidettävä jatkuvasti yllä julkista keskustelua ja on pyrittävä markkinoimaan hankkeen myönteisiä näkökohtia, mutta myös kielteiset tosiasiat ja niiden poistamiseen vaikuttavat tekijät on tuotava rehellisesti esille. Toppilassa tämä työ jatkuu edelleen. Osaltaan alueen toteuttamista on alusta asti haitanneet “epäilijät”, joiden olemassaolo on ymmärrettävää, sillä harvaan asutussa maassa ei olla totuttu tekemään tuhotusta ympäristöstä uutta asuinaluetta. Toisaalta rakennuskannan nuori ikä ei ole totuttanut meitä vielä rakennusten käyttötarkoitusten muutoksiin.

Uusi viihtyisä asuinalue voidaan toteuttaa alueella, joka on vuosikymmeniä toiminut teollisuusalueena ja ympäristö kasvillisuuksineen on tuhottu. Perusteelliset selvitykset lähtötiedoista ja korkeatasoinen suunnittelu luovat edellytykset toimivalle yhdyskuntarakenteelle. Kaupungin ottaessa kokonaisvastuun rakentamisesta voidaan taata lopputilanteessa monipuolisin asukas- ja palvelurakenne alueelle.” (Sellutehtaasta asuinalueeksi 1995.)

Asuinalueen rakentaminen teollisuusalueelle jakoi mielipiteitä suunnitteluvaiheessa. Myös sosiaalisen näkökulman huomioiminen asuinalueen suunnittelussa näyttäytyy jännitteisenä. Mielikuva alueesta, “epäilijöiden äänet” ja toisaalta ajatus uuden asuinalueen myönteisten näkökohtien ja positiivisten

mielikuvien markkinoinnista olivat esillä asuinalueen suunnittelu- ja rakentamisvaiheessa. Meri-Toppilaa markkinoitiin asuinalueena seuraavasti:

“Nykyajan ihmiset haluavat asumiseltaan enemmän. Vaihtoehtoja, monipuolisuutta, yksilöllisyyttä. Hyvä asunto ei yksin riitä, tarvitaan myös virkistysalueita, palveluja ja ystäviä. Elämä ei ole pelkkää asumista, se on kokonaisuus. Meri-Toppila tarjoaa uuden elämäntavan, jossa ihmiset voivat entistä paremmin vaikuttaa elämänsä eri alueisiin. Meri-Toppila on enemmän kuin katto pään päällä.” (Esite Meri-Toppilan asuinalueesta, 1996.)

Asuminen Meri-Toppilassa markkinoitiin kokonaisuutena, elämäntapana ja jonakin enemmän kuin pelkkänä asumisena. Määritelmästä paikantuu sosiaalisen ulottuvuuden yksi merkittävä tekijä: siinä määritellään mahdollisuus vaikuttaa ihmisiä ja asumista koskeviin asioihin.

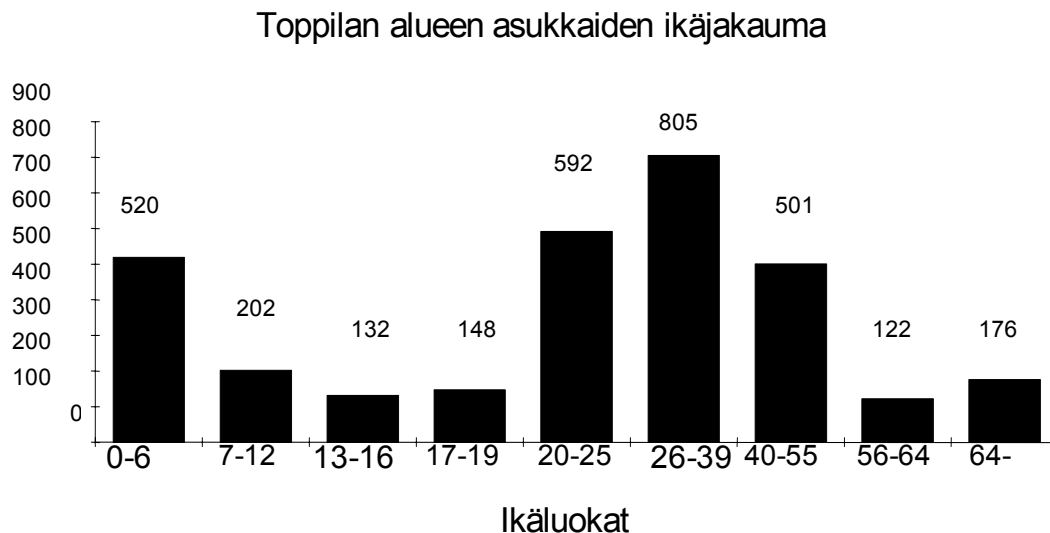
Keskusteluaineistossa kyseinen mielikuva ja sen sisältämä sosiaalisen ulottuvuus - mahdollisuus vaikuttaa - näyttäytyy kuitenkin toisessa valossa. Uusi elämäntapa ei paikannu työntekijöiden kuvauksissa alueen vahvuutena. Asuinalueen kehittämiseen vaikuttamisessa ammatillinen positio ja ammatillisen position keinot nähtiin vähäisenä. Sosiaalisen näkökulman ammatilliset edus-tajat - sosiaalityöntekijät ja aluetiimin työntekijät kokivat, että heidän äänensä sosiaalisen asiantuntijoina oli asuinalueen suunnitteluvaiheessa ohitettu.

“Sosiaalityöntekijä: Tämä suunta, että kokoonnutaan yhteisen pöydän äärelle ja se, missä se voisi parhaiten toimia on yhdyskuntaan vaikuttamista sekä alueen rakentamiseen, kaavoittamiseen. Mutta eihän me olla pystytty juurikaan mihinkään tämmöseen asiaan vaikuttamaan, että niin surullista kun tämä onkin, niin tommosia hirveen korkeita taloja nousee koko ajan ja tätä vauhtia päädytään ties mihin.” (Ohjausryhmä 3/5/99.)

Sosiaalisen näkökulmasta yhdessä toimiminen ja yhteistyö nähdään kommentissa parhaana yhdyskuntarakenteeseen vaikuttamisen keinona, mutta sosiaalisen ääni kaavoituksessa on jäänyt kuulumattomiin. Vaikutelma siitä, että ”tätä vauhtia päädytään ties mihin” kuvaa kokemusta siitä, että yhdyskuntasuunnittelussa ei juurikaan huomioida sosiaalista ulottuvuutta ja sosiaalisen vaikutuksia.

Meri-Toppilan asuinalueen rakentaminen lähti liikkeelle 1990-luvun alussa, jolloin lama vaikutti asuntotuotantoon ja viivästytti alueen loppuun rakentumista. Lama vaikutti myös asuntorakenteeseen, valta-osa asunnoista on vuokra-asuntoja, vaikka alunperin pyrittiin monipuoliseen asuntorakenteeseen. Kokonaisuudessaan asuinalueen edelleen jatkuva rakentaminen on tapahtunut kuitenkin nopeassa tahdissa. Toppilan alueen asukasmäärä kolminkertaistui vuosien 1989-1999 välisenä aikana, toisin sanoen Meri-Toppilan asuinalueen rakentamisen myötä. Alueen väestön ikärakenne on nuorta, erityisesti alle kouluikäisten lasten määrä on osuus on suuri. (Hyvönen & Kivistö-Pyhtilä 2000.)

Kuvio 2. Toppilan alueen asukasmäärä ikäluokittain vuonna 1999.



Kuviosta 2 konkretisoituu Toppilan alueen väestörakenteen määrä eri ikäluokissa Alueen väestön ikärakenne vahvistaa kuvaa alueesta nuorten ja lapsiperheiden asuinalueena. (Hyvönen & Kivistö-Pyhtilä 2000; Kinnunen Teemu 1998; Uusinoka & Nuutinen 1998.)

Kunnallisten palvelujen osalta alueen suunnittelussa oli lähtökohtana hyödyntää mahdollisimman pitkälti jo olemassa olevia palveluja. Koko Koskelan suuralueen palvelut olivat 1990-luvun alussa keskittyneet Koskelan ja Toppilan kaupunginosaan. Toppilan alue oli 1990-luvun puolivälissä Oulun nopeimmin kasvavia alueita. Meri-Toppilan nopean väestönkasvun myötä myös palvelujen kysyntä Toppilan alueella kasvoi nopeasti. (Vrt. Kinnunen Teemu 1998, 65.) Asuinalueen nopea kasvu näkyy mm. lasten päivähoitotarpeen kasvuna. Meri-Toppilan alueen tavoitesuunnitelmassa päivähoitopaikkojen tarpeen arveltiin olevan noin 240 paikkaa Toppilan alueella ja koko Koskelan suuralueella noin 560 paikkaa. Alueen nopea kasvu on lisännyt tarvetta suunniteltua enemmän, sillä jo vuonna 1999 Toppilan alueella oli 0-6 -vuotiaita 520 lasta. (Hyvönen & Kivistö-Pyhtilä 2000; Meri-Toppilan ranta-alueen tavoitesuunnitelma 1997.)

Päivähoidossa kysyntä ja tarjonta eivät tänä päivänä kohtaa alueella ja palveluja on jouduttu paikkaamaan erilaisilla, osittain myös väliaikaisilla ratkaisuilla. Sama ilmiö - asuinalueen nopea kasvu ja ikärakenteen painottuminen nuoriin - näkyy myös koulupalveluissa; asuinalueella toimivan Merituulen koulun kapasiteetti oli täydessä käytössä jo vuonna 2000. (Aluetiimi 12/00; Hyvönen & Kivistö-Pyhtilä 2000; Meri-Toppilan ranta-alueen tavoitesuunnitelma 1997.)

Sosiaalityössä työntekijät kokivat asuinalueen uuvuttavana. Asuinalueen suuri muuttoliike ja kasvu näkyivät sosiaalityöntekijöiden työmäärän kasvuna. Teemu Kinnusen (1997) tutkimuksen mukaan alueellinen palvelutarve Toppilan kaupunginosassa oli kaupungin korkeimpia ja asuinalue oli 1990-luvun puolivälin jälkeen kaupungin nopeimmin kasvava kaupunginosa. (Emt. 65.)

Muita kunnallisia palveluita asuinalueella on nuorisotoimen nuorisotila monipalvelukeskuksessa. Terveystieteiden palveluista äitiys- ja lastenneuvola sijoittuvat Koskelan kaupunginosaan ja terveyskeskus Tuiran kaupunginosaan. (Meri-Toppilan ranta-alueen tavoitesuunnitelma 1997.)

Meri-Toppilan alueelle odotettiin pitkään kauppapalveluita. Alueen asemakaavassa varauduttiin päivittäistavarakaupan sijoittumiseen alueelle, mutta kauppapalvelut tulivat asuinalueelle

vasta 1990-luvun lopulla. Lisäksi alueelle on syntynyt pienpalveluja, mm. ravintola, kuntosali, kampaamopalveluja, apteekki, kioski ja grillikahvio. (Emt.)

Oman tutkimusaineistoni pohjalta Meri-Toppilasta rakentuu kuva asuinalueena, jossa fyysisen ja sosiaalisen ympäristön ulottuvuudet määrittyvät lähinnä negatiivisina. Meri-Toppilan asuinalueen fyysinen ympäristö on keskeneräinen, osa alueesta on jäänyt “joutomaaksi” rakentamisen pysähdyttyä, katutyöt ovat keskeneräisiä ja osa vanhan tehdasalueen suojelunkohteena olevista rakennuksista ei ole löytänyt käyttötarkoitustaan. Keskenenäisyys vaikuttaa myös asuinalueen houkuttelevuuteen.

“Kun ajatellaan vielä tätä alueen keskustaa, niin ei hän tämä kauheasti houkuttele, just tää keskeneräisyys, katutöitten keskeneräisyys ja muu”. (Aluetiimi 12/00.)

Toisaalta keskusteluaineistossa asuinalueen vahvuudet, hyvät puolet liittyvät nimenomaan asuinalueen fyysisiin tekijöihin, uuteen rakennuskantaan, asuntojen hyvään varustetasoon ja asuinalueen sijoittumiseen meren läheisyyteen.

1. “Opiskelija 2: Minkälaisia vahvuuksia on tällä alueella, mikä täällä on hyvää?”
2. Sosiaalityöntekijä 2: Asunnot on erittäin hyvä taseisia -- on hyvä varustetaso ja tilavat hyvät asunnot.
3. Terveystenhoitaja 1: Ja onhan se varmaan totta, että kun tämä valmistuu, niin tuo meren läheisyys se voi olla upea asia sitten aikanaan.” (Aluetiimi 12/00.)

“Sosiaalityöntekijä 1: Mutta -- kun ajattelee muutamaa vuotta eteenpäin, kun tämä on alueena valmis ja semmonen fyysinen keskeneräisyys poistuisi siitä. Kuitenkin useimmissa lähiöissä sitten aikaa myöten tietty asujamisto sinne vakiintuu, siis ihan kunnan porukkaakin, ei pelkästään sitä mikä väkisin jää eikä muualle pääse, niin että kyllä se tasotuu aikaa myöten.” (Aluetiimi 12/00.)

Sosiaalityöntekijän kommentissa kuvataan asuinalueen tulevaisuutta vakiintumisen ja tasoittumisen aikoina. Tällä hetkellä uusi asuinalue “kipuilee” fyysisen keskeneräisyyden, suuren muutto liikkeen ja nuoren väestörakenteen kanssa. Asuinalueen elinkaarren edetessä kipuilut tasoittuvat ja asujaimisto vakiintuu. Tälle tulevaisuuskuvalle löytyy myös teoreettista perustaa. (Vrt. Kortteinen 1982; Lehtonen 1990.)

Asuinalueen sosiaaliseen ulottuvuuteen sisältyvät sosiaalisen vuorovaikutuksen edellytykset, asuinalueen turvallisuus ja yleinen mielikuva tai imago alueesta. (Vrt. Närhi 1999.) Mielenkiintoista on se, että työntekijät eivät aineistossani juurikaan nimeä asuinalueen sosiaaliseen ulottuvuuteen liittyviä positiivisia vahvuuksia. Päinvastoin asuinalueen mielikuva, johon on kuitenkin pyritty panostamaan sekä markkinoimalla asuinaluetta positiivisin mielikuvin että löytämään alueen sosiaalisen ulottuvuuksia vahvistavia ammatillisia keinoja, määrittyy työntekijöiden puheessa erilaisuuden ja negatiivisten ulottuvuuksien kautta. Yksi tekijä tähän puheeseen voi olla kokemus siitä, että sosiaalisen ulottuvuuden edustajina työntekijät eivät ole saaneet ääntänsä kuuluvaksi tai sosiaalisen ääni on jäänyt huomiotta alueen suunnittelussa. Meri-Toppila näyttäytyy “vanhalle tehdasalueelle polkaistuna”, keskeneräisenä asuinalueena. (Vrt. Roivainen 1999, 57.)

4.2 Erilaisuuden elementit asuinalueella

Miten sosiaalista ulottuvuutta sitten paikannetaan työntekijöiden puheessa? Keskeinen lähtökohta sosiaalisen havainnoimisessa ovat työntekijöiden omat kokemukset ja niiden kautta luotu (mieli)kuva asuinalueesta.

1. “Sosiaalityöntekijä 2: Ensimmäistä keikkaa, kun minä tälle asuntoalueelle tein, niin minusta oli hirveän tyypillistä, että täällä oli hirveän paljon nuoria huumeidenkäyttäjiä. Se oli sitä nuorisoporukkaa. Nythän ne on muuttanut tältä alueelta pois. -- Se oli silloin varsinainen buumi silloin. --.

2. Sosiaalityöntekijä 1: Ja justhan tuo on semmoista ihmisten turvallisuuden kokemusta. Eihän se tarvi olla kuin yks henkilö, joka asuu jossakin talossa, niin liikenne ja porukkahan on aika tiivistä sitten. Elikkä kaikki lieveilmiöt tulee mukana.” (Aluetiimi 12/00.)

Työntekijän “ensimmäinen keikka” -kokemus määrittää asuinalueelle tyypillisen piirteen: asuinalueelle oli tyypillistä huumeidenkäyttäjänuoret, jotka “nyt” ovat muuttaneet pois. Ihmisten turvallisuuden kokemukseen ei välttämättä vaikuta se, onko asuinalueella yksi vain useampia uhkatekijä, joka tapauksessa uhka määrittyy ja sen mukana seuraavat muut turvallisuutta uhkaavat lieveilmiöt. (Vrt. otteen 2. puheenvuoro.)

Toinen sosiaalisen ulottuvuuden tulkinnallinen lähtökohta on asuinalueen asukkailta tulleet viestit, joiden kautta työntekijät määrittävät asuinalueetta. Tämä kuva kertoo karua kieltä asuinalueesta.

1. “Opiskelija 1: Minkälaisia viestejä te saatte ihmisiltä [koskien asuinalueetta, TK-P]?
2. Sosiaalityöntekijä 1: --Että voi kauhea, sieltä pittää heti päästä pois, -- se on ihan tyypillinen kuva. Toisaalta ne [ihmiset, TK-P], joita sosiaalitoimen puolelta kattoo, niillähän on runsaasti ongelmia, aivan siis valtavasti, resursivajetta ihmisillä, jotka ovat tällä alueella ja ne palvelut ja tarpeet, -- mitä meidän [sosiaalityön, TK-P] vinkkelistä on, niin ne ei kohtaa, koska -- raha on ainoa, money talks eikä mittään muuta, vaikka kuinka yrittää --.
3. Terveystenhoitaja 1: Sitten taas neuvolantyön näkökulmasta ne perheet, joilla ei ole hirveästi ongelmia, niin he haluavat tältä alueelta pian pois. He eivät viihdy täällä, he haluavat pois.
4. Päivähoidon työntekijä: Ne, jotka tulee muualta ja ne joilla on elämä suhtkoht kunnossa, ne lähtee tästä pois. Ulkoamuuttajat, joilla on se ongelma mukana niin ne jää tänne. Niin ainakin päivähoitossa. Tämä on väliaikainen asuinpaikka.

5. Sosiaalityöntekijä 2: -- monet, jotka muuttaa muualta paikkakunnalta, --he eivät tiedä mihin he muuttavat. Kun he aikansa asuvat, niin he huomaavat että täällä ei voi asua. Se on yks leima. Miten tästä voisi tehdä semmosen alueen, että täällä voiski asua, ettei ole heti semmonen fiilis, että äkkiä pois, että täällä ei asu kuin pakosta ne, jotka joutuu.
6. Opiskelija 1: Minkälaisia syitä he kertovat?
7. Terveystenhoitaja 1: Tämä turvallisuus, lapsia ei voi koskaan päästää pihalle yksin ja sitten just se, että iltasellaan ei uskalla lapsien kanssa liikkua, kun täällä on nuorisojengejä. -- Sellaset perheet haluavat täältä pois mahdollisimman pian. Se näkyy, että aina kun joku perhe muuttaa jonnekin pois niin sitä suree kun se on semmonen hyvä perhe.” (Aluetiimi 12/00.)

Tekstiotteessa asuinalue saa sille yleistetyn kuvan, leiman. Työntekijät kuvaavat asuinalueen tyypillisyyksiä omista ammatillisista lähtökohdistaan käsin. Sosiaalityöntekijän puheenvuorossa (2. puheenvuoro) asuinalue saa kaksi ulottuvuutta: näkökulmasidonnaisen kuvan ja yleistyksen. Yleistetty kuva leimaa asuinalueen: asuinalue on kamala, asukkaat kokevat, että sieltä pitää heti päästä pois. Työntekijän seuraava kommentti tuottaa paradoksin, missä tyypillinen kuva, yleistys, kyseenalaistuu: yleistetty muodostuukin näkökulmasidonnaisesta käsityksestä. Työntekijä täsmentää näkökulman nimenomaan sosiaalityön näkökulmaksi kommentissaan “toisaalta ne ihmiset, joita sosiaalityön puolelta kattoo, niillähän on runsaasti ongelmia”. Kuitenkaan sosiaalityön “vinkkelistä” katsottuna asuinalueen palvelut ja (asiakkaiden) tarpeet eivät kohtaa.

Näkökulmasidonnainen ulottuvuus löytyy myös otteen muissa kommentteissa, kuten käy ilmi terveydenhoitajan vastakomentissa “sitten taas neuvolatyön näkökulmasta...”. Työntekijöille on muodostunut asiakaskuntansa kautta kuva asuinalueesta, jossa alue saa sille ominaisia piirteitä. Keskeistä on mielestäni havaita työntekijöiden määrittämä näkökulmasidonnaisuus. Työntekijät tulkitsevat ja

merkityksellistävät asiakkaiden viestejä oman professionsa kautta. Nämä tulkinnat pohjaavat sekä asiakkaan ja työntekijän väliseen vuorovaikutukseen että ammatillisesta kontekstista käsin annettuun tulkintaan. Kategorisoiden otteesta voidaan löytää sosiaalityön tulkintataso, missä kohdataan asukkaiden resurssivajeet, runsaat ongelmat, nuorisojengit, asuinalueen turvattomuus ja huumeiden mukanaan tuomat turvallisuushkat. Päivähoidon ja terveydenhoidon tulkintataso näkee asuinalueen kahtiajakautumisen hyviin perheisiin ja ongelmaperheisiin. Asetelma on kategorinen: ongelmaperheet jäävät asuinalueelle ja hyvät perheet lähtevät pois. Tässä yhteydessä esitetään myös kysymys siitä, että “miten tästä voisi tehdä semmosen alueen, että täällä voisi asua” (puheenvuoro 5). Keinoksi keskusteluaineistossa nousee yhdessä tekemisen mahdollisuudet. Tämä keino näyttäytyy kuitenkin hampaattomalta ja tyypistyy työntekijöiden kokemana asuinalueen erilaisuuden ilmapiiriin.

“Terveydenhoitaja 2: -- onko se sitten niin hirveän väärin sanoa, että -- tällä alueella on hirveän paljon pahoinvoivia näissä perheissä. Niin rankkoja tarinoita, että ei se houkuttele mihinkään yhteisöllisyyteen eikä yhteiseen jakamiseen eikä yhteiseen kokemiseen, että pitää pitää salassa jotku entisen elämän kuviot eikä mitään selkeätä tulevaisuuden visiota ihmisillä ei ole. Ne vain menee päivästä toiseen ja ehkä sitten, kun alkaa täällä mättään, niin lähdetään jonnekin muualle paikkakunnalle. Ja sitten taas ne ihmiset, joilla jotakin innostusta tämmöseen [yhteiseen toimintaan, TK-P] olisikin, niin ei ne löydä täältä sitten sitä porukkaa.” (Alue-tiimi 12/00.)

Otteessa terveydenhoitaja näkee asuinalueen pahoinvoivien perheiden rankat tarinat tekijänä, mikä ei houkuttele perheitä yhteiseen tekemiseen ja jakamiseen. Työntekijä tulkitsee tilannetta pohjaten kokemukseensa. Suora viittaus tulkintaan ja samalla tulkinnan tuottamaan todellisuuskuvaan on työntekijän kommentti, “onko se nyt hirveän väärin sanoa..”. Tätä todellisuutta ovat perheiden tilanteet, joissa aikaisemmat

elämäkuviot halutaan pitää salassa ja tulevaisuudelle ei löydy selkeitä visioita. Perheiden elämäntapaa leimaa sitoutumattomuus ja asioiden alkaessa “mättään” vaihdetaan paikkakuntaa. Toisaalta työntekijän mukaan ne ihmiset, joilla olisi innostusta yhteiseen toimintaan, eivät löydä ihmisiä mukaan, ihmisten aktiivisuus puuttuu.

Puhetavasta, siitä miten sosiaalityöntekijät ja terveydenhoitajat kuvaavat asuinaluetta ja asukkaita, voidaan käyttää käsitettä interprofessionaalinen ongelmapuhe. (Vrt. Kuronen 1994.) Interprofessionaalinen viittaa eri keskusteluareenoiden puhetilanteisiin, joissa on läsnä professioiden edustajia. Asukkaat puuttuvat tästä dialogista ja asuinalueen uhkakuvana, ns. ongelma-alueen leima, näyttäytyy työntekijöiden puheenvuoroissa tulkittuna puheena, joka rakentuu työntekijöiden ammatillisesta kontekstista käsin. Puhetapa leimaa asuinaluetta.

Leimaava puhetapa ei kuitenkaan mahdollista kovin paljon vaihtoehtoja. Alue voidaan stereotyyppisesti luokitella huonoksi, jolloin vaarana on alueen stigmatisoituminen. Oireita stigmasta ovat mm. asuinalueen käyttäminen tyyppiesimerkkinä jollakin tavalla huonosta alueesta, jolloin myös alueen asukkaat tyytitellään helposti. Leiman, stigman käsite on alunperin tarkoittanut rikolliseen lyötyä poltinmerkkiä. Nyky-yhteiskunnassa stigmatisoituminen koskee tiettyjä yhteiskuntaryhmiä, esimerkiksi alkoholisteja, huumeiden käyttäjiä tai etnisiä vähemmistöjä. Tyypillistä on, että stigmatisoitunutta ryhmää leimaa riippuvuus ja alhainen status. Stigma luo myös yksipuolisen kuvan asuinalueesta. Yksipuolinen mielikuva voi ohjata ihmisten käyttäytymistä myös asunto-markkinoilla ja eräällä tavalla mielikuvasta tulee itseään toteuttava ennuste. (Broman 1994, 55-58.)

Roivaisen (1995, 78) mukaan kategorisoimalla alue ja sen asukkaat tietyllä tavalla alue tulee paitsi kuvatuksi tietyllä tavalla, siitä myös rakennetaan tietty konstruktio. (Vrt. myös Miller & Holstein 1991.) Roivaista (emt.) siteeraten

“(O)ngelma-alue voi olla yksi tällainen tilaa koskeva sosiaalinen konstruktio. Miten tietyt alueet ja niissä asuvat ihmiset leimautuvat poikkeaviksi? Vaikka

ongelmallisuudella on usein materiaalinen perustansa todellisuudessa, asukkaiden elämänhistoriassa ja -tavassa ja elinympäristön luonteessa, käsitykset ongelmallisuudesta ovat itsessään säilyttämässä ja tuottamassa kulttuurisesti tuotettuja ja jaettuja käsityksiä sosiaalisesta todellisuudesta.” (Roivainen 1995, 78-79.)

Alueen määrittäminen tietyyppiseksi voidaan tulkita pyrkimyksenä asuinalueen ja tässä yhteydessä myös työn kohteen haltuunottamisena. Asuinalueeseen liitetään erilaisuuden elementtejä ja tulkintarepertuaari, jossa asuinalue näyttäytyy ongelmamäärittäyksestä käsin, negatiivisena. Työntekijät ovat kohdanneet asuinalueen nopean kasvun ja asuinalueen elämiskulttuuri määritellään omantyyppiseksi. Alueen elämiskulttuurille tyypillisinä seikkoina aineistosta määrittyi nimenomaan alueen suuri muuttoliike, elämäntavan pirstaloituneisuus ja nopeat muutokset perherakenteissa. Nämä asuinalueen elämiskulttuurille määritellyt tyypillisyydet luovat asuinalueelle oman ilmapiirinsä.

“Terveydenhoitaja 2: Kyllä tää alue on semmonen, -- että joku semmonen pelon elementti täällä kuitenkin on. Ihmiset eivät halua puhua naapureistaan, vaikka siellä olisi mitä. Ovet pidetään visusti kiinni. -- Tuo Merituulen koulu, tuo pieni ala-aste, mikä myöskin on leimaavaa, että siitähän on tullut asuinalueen lähiökoulu. Aikaisemmin siellä oli lapsia Koskelasta, Taskilasta, mutta nyt kun siellä on oppilaita vain tästä hirveän pieneltä sumppualueelta näitä lapsia. Sehän ei välttämättä ole niiden lasten etu, että ne eivät ole tekemisissä edes kouluaikana mistään muualta tulevien perheiden tai lasten kanssa. Vanhemmat saattaa olla niin riidoissa keskenään, että kun joku leiri tai vanhempien tapaaminen ja ollaan nuotiolla, että ne äidit eivät voi istua samalla nuotiolla, kun ne ovat niin riidoissa keskenään, kun ne asuu tällä alueella. Ne lapset eivät edes kouluaikana tapaa muita kuin tämän pienen sumppualueen lapsia, eikä se ole niinku kenenkään etu, ettei tule yhtään hajontaa. Jossakin mikä tahansa muu ala-aste, se on kuitenkin paljon

suurempi se maantieteellinen alue, mistä lapset tulee, mutta tässä ne tulee tästä sumppualueelta. Ja se ei ole tuon koulun kannaltakaan hyvä, että se on niin sisäänpäin lämpiävää. Se aina teki jotakin, kun tuli pikkusen tuolta reuna-alueita [lapsia, TK-P] niin ne edes koulumaailmassa tapas joitakin muita kuin niitä naapuripihan lapsia.” (Aluetiimi 12/00.)

Vahvasti negatiivinen ja leimaava erilaisuutta määrittelevä kuvaus on kommentti ”pelon elementistä” alueella. Pelon elementti - käsitteellä kuvataan asuinalueen ilmapiiriä, ihmisten haluttomuutta puhua naapureistaan, vaikka siellä olisi mitä. ”Ovet pidetään visusti kiinni”. Asuinalueen tiiviyyteen liittyy myös puheenvuoron seuraava kommentti, missä pohditaan asuinalueen koulun muotoutumista lähiökouluksi. Seuraavassa esimerkissä olen tarkemmin purkanut tätä puheenvuoroa ja purkanut repliikkien sisältöä.

Esimerkki 2. Repliikkien sisällön tulkintaa.

TULKINTA

2. siellä on oppilaita vain
tätä hirveän pieneltä
sumppualueelta

3. sehän ei välttämättä ole nii-
den lasten etu, että ne eivät
ole tekemisissä edes kouluai-
kana mistään muualta tulevien
perheiden tai lasten kanssa
kun ne
vanhemmat saattaa olla niin
riidoissa keskenään, että kun
joku leiri tai vanhempien ta-
paaminen ja ollaan nuotiolla,
että ne äidit ei voi istua samal-
la nuotiolla, kun ne ovat niin
riidoissa keskenään, kun ne
asuu tällä alueella

4. se ei ole kenenkään
etu, ettei tule hajontaa,
-- se ei ole tuon koulun
kannaltakaan hyvä, että
se on niin sisäänpäin
lämpiävä jotenkin.

Kuten edellä olevista otteistakin on tulkittavissa asuinalueen fyysinen ilme, tiiviys, määrittyä lähinnä negatiivisena seikkana. Esimerkissä tiiviys määrittää asuinalueen eri ulottuvuuksia: fyysistä rakennetta, sosiaalista ulottuvuutta ja osittain myös palveluja (koulu). Koulu saa määreen lähiökoulu. Lähiö on tässä kontekstissa ymmärrettävissä sisällöltään negatiiviseksi

määreeksi. Puheenvuoron tuottama todellisuus määrittää leimaavaksi sen, että koulun oppilaat ovat pelkästään lähiasuinalueelta, “tästä hirveän pieneltä sumppualueelta”.

Esimerkin kolmannessa repliikissä pohditaan asuinalueen tiiviyn vaikutusta sosiaaliseen ulottuvuuteen, vuorovaikutukseen. Se, että lasten koulu on asuinalueella ja koulun oppilaat ovat maantieteellisesti pieneltä alueelta, nähdään puheenvuorossa vuorovaikutusta rajoittavana tekijänä. Tämä rajoittunut vuorovaikutus tuo mukanaan ristiriitoja ja konflikteja. Koulun ja asuinalueen sosiaalinen ilmapiiri määrittyy sisäänpäin lämpiäväksi.

Puheenvuoron viesti ja sen tuottama todellisuus on mielenkiintoinen. Asuinaluetta voidaan tarkastella olemassa olevana tiettyjen realiteettien tai faktojen pohjalta. Näitä faktoja ovat mm. se, että asuinalue on suhteellisen uusi, edelleen rakenteilla oleva, ikärakenteeltaan nuori, tiiviisti rakennettu kerrostaloalue. Näiden realiteettien tai faktojen lisäksi asuinalueesta tuotetaan puheessa konstruktivistista todellisuutta. Tällöin on olemassa useita erilaisia todellisuuksia ja tulkintoja asuinalueesta. Tässä käsitellyn esimerkin tuottama todellisuus peilaa asuinalueen tiiviyn tuottamia negatiivisia vaikutuksia sosiaaliseen vuorovaikutukseen.

Käsitellyn tulkinnan relevanttiutta ja todellisuus pohjaa on toki syytä pohtia. Näkemys, että tiivis asuinalue tuottaa vain asuinalueelle rajoittuneen vuorovaikutussysteemin ei saa vahvistusta Uusinokan & Nuutisen (1998) sosiaalisen tuen verkostojen haastattelututkimuksessa. Tutkimuksessa löytyi eri toimintamalleja sosiaalisen tuen hakemiseen. Sosiaalisen verkoston rakentajille on ominaista laaja tukeutuminen julkiseen sektoriin, sukulaisiin, naapurustoon ja järjestöihin. Sosiaalisen verkoston säilyttäjät tukeutuvat elämässä jo aikaisemmin rakentuneisiin sosiaalisiin suhteisiinsa, mutta myös asuinalueen naapuruussuhteet ovat tärkeitä sosiaalisen tuen tuottajia. Ydinperhekeskeisesti asennoituville oma perheyhteisö muodostui tärkeimmäksi tuen tuottajaksi ja sitoutuminen asuinalueeseen oli vähäistä. Samoin kotiseutuidonnaiset kokivat asuinalueeseen sitoutumisen vähäisenä, tuki haettiin omalta kotiseudulta. Työkeskeisesti asennoituville oli tyypillistä niukat sosiaaliset suhteet ja työn suuri merkitys elämässä. (Emt., 108-117.)

Asuinalueen fyysinen ympäristö - asuinalueen tiiviys - kytkeytyy työntekijöiden puheessa tekijäksi, minkä nähdään vaikuttavan sosiaaliseen vuorovaikutukseen. Tämä kytkös tuottaa puheessa osaltaan tulkintaa asuinalueen erilaisuuden elementeistä. Fyysisen ympäristön ja sosiaalisen vuorovaikutuksen linkki on ollut on ollut laajemminkin yhdyskuntasuunnittelun kohteena, ehkä sitä käsitellään myös problematisoimattomana itsestäänselvyyttenäkin. (Vrt. Roivainen 1994, 77-78.) Kysymys on asuinalueen suunnittelun ja rakentamisen kautta luoduista fyysisistä puitteista vuorovaikutukselle. Nämä puitteet näyttävät kuitenkin tuottavan ei-toivottua tulosta.

4.3 Sosiaalisen ulottuvuudet ammatillisen toiminnan kontekstissa

Sosiaalisen ulottuvuus voidaan paikantaa kysymykseen sosiaalisesta eriarvoisuudesta ja yksilöllisten ongelmien rakenteellisesta syytekijöistä. Toisin sanoen asuinalueen sosiaalisen ulottuvuuden kautta tehdään näkyväksi alueiden elinolojen erilaisuutta ja eriarvoisuutta. Toinen tarkastelutapa paikantaa sosiaalisen ulottuvuuden koskemaan niitä tekijöitä, jotka pitävät yhteisöjä "kasassa". Sosiaalinen ulottuvuus viittaa tällöin asuinalueen elämäntapoihin, yhteisöllisyyteen ja vuorovaikutukseen. (Karisto 1997, 142.)

Omassa aineistossani sosiaalisen ulottuvuudet paikantuvat asuinalueen erilaisuuteen ja yleiseen mielikuvaan asuinalueesta, pohdintaan asuinalueen sosiaalisen vuorovaikutuksen rakenteesta sekä pohdintaan rakenteellisen vaikuttamisen mahdollisuuksia. Peilaan näitä ulottuvuuksia eri areenoilla nouseviin tulkintoihin ja kontekstoin niitä myös osaksi Toppila-projektissa kirjattuja tavoitteita. (Vrt. Haapsaari 1998.) Toppila-projektissa uloskirjatut tavoitteet ja painopisteet voidaan nähdä

- ammatillisen toiminnan kontekstissa ja
- asukkaiden osallisuuden vahvistamisena.

Ammatillisen toiminnan kontekstissa keskeisenä Toppila-projektiin kirjattuna tavoitteena oli moniammatillisen tiimityön tuominen osaksi alueellista viranomaistyötä² sekä welfare mix –tyyp-pisen työskentelyn vahvistaminen. Keskeisenä tavoitteena projektissa oli ammatillisen toiminnan liittoutuminen yhteistyöhön myös järjestöjen ja kansalaisten kanssa. (Haapsaari 1998.) Aukkaiden osallisuuden ja omaehtoisen tuen edellytysten rakentamisen ja vahvistamisen paikannan asuinalueen yhteisöllisyyden tavoitteluksi.

Alueen kehitystä ja tulevaisuutta ennakoivassa tekstiotteessa yhteistyö näyttöytyy ammatillisen toiminnan kontekstissa seuraavanlaisena:

1. “Opiskelija 1: Te jotka olette työskennelleet tällä alueella 90-luvulla, minkälaisena näätte tämän kehityksen ja minkälaisia tulevaisuuden kuvia teillä on mielessä tämän alueen suhteen?”
2. Terveystenhoitaja 1: Mää olen ollut koko ajan tuossa neuvolassa kun tämä alue on tähän noussut.-- Kyllähän se on ollut aika järkyttävää oivaltaa se, että kuinka paljon tälle alueelle on kasautunut ihmisiä, joilla on tosi vaikeeta ja se semmonen voimattomuus ja neuvottomuus niiden ihmisten auttamisessa. Kyllä musta tämä viimeinen viis, kuus vuotta on ollut tosi rankkaa aikaa. Tämä on räjähdysmäisesti kasvanut ja se työmäärä, asiakasmääriltään ja työn sisällöltään on niin hirveen kuluttava. Sitten kun tämä on kokonaan valmiiksi rakennettu niin, en tiiä mitä sitten. Mutta kun se työmäärä on suuri ja asiat vaikeita ja raskaita, niin kyllä se pakottaa semmoseen, että pitää alkaa sisällänsä miettiä, että onko se totta, että tätä työtä pitää näin yksinänsä tehdä. Ehkä se kuitenkin on tämän alueen omaleimaisuudesta johtuvaa se, että on tarve hakeutua yhteistyöhön toisten työntekijöiden kanssa, myöskin tämmösten kuin seurakunnan ja MLLn [Mannerheimin Lastensuojeluliitto, TK-P] ja jopa muittenkin

²Tässä tutkimuksessa yhtenä areenana toiminut aluetiimi oli siis näkyvä tulos projektista.

ulkopuolisten järjestöjen kanssa. En mä osaa sanoa, että voiko tai uskaltaako niin kauhean positiivisesti tai toiveikkaasti suhtautua tähän, kun tämä on vieläkin kasvavaa aluetta ja henkilökuntamäärät pysyy ennallaan ja palveluitakaan ei olla olennaisesti lisäämässä. Kyllä mä ajattelen, että lähivuodet on vielä hirveän rankkoja kaikille. On se nousu ollut sitä vauhtia, että ei mikään palvelujärjestelmä ole pysynyt tämän perässä.” (Aluetiimi 12/00.)

Palvelujärjestelmä ei ole pystynyt vastaamaan alueen nopeaan kehitykseen. Terveystenhoitaja kertoo puheenvuorossaan kokevansa voimattomuutta ja neuvottomuutta niiden ihmisten auttamisessa, joilla on vaikeata. Toisaalta tämä kokemus on eräällä tavalla pakottanut pysähtymään ja miettimään toimintatapoja: “onko se totta, että tätä työtä pitää näin yksinänsä tehdä”. Kunnallinen palvelujärjestelmä ja yksilökohtaisesta orientaatiosta lähtevä työote ei yksinään riitä toimijana tai tuota riittävää tukea ammatillisesta näkökulmasta: syntyy tarve hakeutua yhteistyöhön. Tarve yhteistyöhön paikantuu puheenvuorossa alueen omaleimaisuudesta johtuvaksi tekijäksi.

Puheenvuorosta paikantuu myös julkisen sektorin näkökulma tulevaisuuteen, mikä ei ole kovin optimistinen. Huolimatta työmäärän kasvusta henkilöstön määrä pysyy ennallaan ja eikä odotettavissa ole julkisten palveluiden lisäämistä. Seurakunta ja järjestöt nähdään resurssina uusien palveluiden tuottamisessa. Julkisen on siis liittouduttava muiden toimijoiden kanssa tuen tuottamisen mahdollisuuksien saavuttamiseksi.

Asukkaiden osallisuuden vahvistaminen näyttäytyy puheessa ongelmallisena. Yhteisöllisyys ja osallisuus ideaaleina allekirjoitetaan hyvinä päämäärinä, mutta keinot konkretisoida nämä ideaalit ovat melko näkymättömissä. Osallisuus näyttäytyy asukkaiden osallistumattomuutena ja tämä negation kääntämiseen osallisuudeksi ei ammatillisessa toiminnassa paikannu juuri keinoja. Seuraavissa tekstiotteissa työntekijät havainnoivat asukkaiden osallistumattomuutta ja etsivät sille syitä.

1. “Sosiaalityöntekijä 2: Minusta tämä [osallistumattomuus, TK-P] heijastaa tätä aikaa, täällä osa [asukkaista, TK-P] on ensimmäisen polven kaupunkilaisia ja tämmösiä omia pärjääjiä, työelämä ottaa oman, ei yksinkertaisesti ihmiset jaksa lähteä mihinkään. (..) Se väestöryhmä, joka työllistää eniten meitä, niin niillä ei ole semmosta halua(..), että katotaanpa nyt näitä palveluja. Jos sosiaalityöntekijä esittää jotakin, niin se on se leima, että mitä se nyt haluaa ja en varmasti ja pakottaako tuo taas johonkin. Ja sit kun se muutos pitäis niin nopeaa tapahtua. Jotenkin semmonen väliaikaisuus näillä ihmisillä täällä on --.
2. Sosiaalityöntekijä 1: Just on -- opittu siihen, että naapurista ei suolaa lainata ja nyt pitäis niinku yhtä-äkkiä polkasta, että nyt otapa nyt mun lapset tästä näin. Kyllähän se on aika tiiviisti sitä, että pannaan ovet kiinni.” (Aluetiimi 12/00.)

Ensimmäisessä kommentissa työntekijä näkee osallistumattomuuden “heijastavan tätä aikaa”. Asuinalueen asukkaat määrittävät osittain ensimmäisen polven kaupunkilaisiksi, omiksi pärjääjiksi, joiden ajasta “työelämä ottaa omansa”. Omat pärjääjät -kategoria vastaa tässä mielessä Uusinokan & Nuutisen (1998, 109) työkeskeisesti asennoituvien kategoriaa sosiaalisen tuen tuottamisessa. Eräässä mielessä kyse on sitoutumisen mahdollisuudesta tai mahdottomuudesta. “Omat pärjääjät” eivät jaksa enää työpäivän jälkeen sitoutua asuinalueen toimintaan.

Sosiaalityön asiakkaat näyttäytyvät väestöryhmänä, joka ei sitoudu sosiaalityön leiman vuoksi tarjottuihin palveluihin. Sosiaalityön positio työntekijän ja asiakkaan suhteessa näyttäytyy pakottamisena ja puuttumisena. Työntekijän kommentin siitä, että “se muutos pitäisi tapahtua nopeaa” tulkitsemme kuvaavan asiakkaiden haluttomuutta sitoutua pitkäjänteiseen työskentelyyn. Loppukommentissaan työntekijä tulkitsee sitoutumattomuuden heijastavan väliaikaisuutta. Väliaikaisuus liittyy asukkaiden sitoutumattomuuteen, mutta myös laajemmin ihmisten yksilöityneeseen elämäntapaan, “se on aika tiiviisti sitä, että

pannaan ovet kiinni”. Väliaikaisuus näyttäytyy sitoutumisen vastakohtana, vetäytymisenä yksityisyyden verhon taakse.

Otteen toisessa sosiaalityöntekijän kommentissa peilautuvat elämäntavan muutoksen ongelmat. “Just kun on opittu, ettei naapurista suolaa laitata” -kommentti viittaa yksityisyyden kunnioittamiseen. Nyt vertaistuki ja naapuruusapu “pitäisi polkasta käyntiin” tähän yksityisyyden areenalle. Vertaistuki ja naapuruusapu näyttäytyvät privatisoitumisen “vastalääkkeenä”, jotka vahvistavat yhteisöllisyyttä. Onko siis kysymys siitä, miten uinuva sosiaalisen tuen luonnollinen verkosto saadaan toimivaksi? (vrt. Roi-vainen 1994, 77.)

1. “Sosiaalityöntekijä 2: Se saattaa olla, että tämä osallistumattomuuskin on sitä, kun tämä on erittäin tiivis --, että tässä ei voi välttyä sillä lailla näkemästä, että mitä [asuin-alueella, TK-P] tapahtuu ja toisaalta se saattaa olla semmonen este. -- En määhän tiiä, miksi se ei pelaa, onhan täällä palveluja, täällähän on vaikka kuinka paljon semmosta ihan hyvää, asukastoimintaa ja tämmöstä. Ihmisten viihtyvyyteen on jumalattomasti satsattu, seurakunnat on ja MLL ja nämä muut järjestöt, mutta mikä on se juju ja porkkana.
2. Terveystenhoitaja 2: Onhan meillä tällä alueella kolmessa eri pisteessä seurakunnan perhekerhoja ja täällä toimii Mannerheimin Lastensuojeluliitto ja tällä tavalla, ja nehan on hirveän suosittuja, ihmiset käy niissä, mutta niissäkään ei välttämättä käy se porukka, joka niistä kaikkein eniten hyötyisi -- Ne ihmiset ei ole edes semmosia, että niitä huvittaa mennä minnekään missä on muita. -- Tämä on erilainen [asuinalue TK-P].” (Aluetiimi 12/00.)

Otteessa viitataan myös edellä käsiteltyyn fyysisen ja sosiaalisen väliseen kytkökseen: sosiaalityöntekijän puheenvuorossa asuinalueen fyysinen ilme, tiiviys määrittyy negatiivisena, esteenä osallistumiselle. Tiiviissä asumisessa ei voi välttyä kontakteilta, “näkemästä mitä asuinalueella tapahtuu”. Tulkitseen tämän viittauksen tarkoittavan sitä, että läheisyyden ja tiiviiden

katsotaan pikemminkin vahvistavan halua suojata omaa yksityisyyttä, ei niinkään tukevan vuorovaikutusta ihmisten välillä.

Sosiaalityöntekijän puheenvuorossa tulee esille myös tehdyt panostukset: alueella on palveluja, jotka konkreettisesti pyrkivät vahvistamaan asukkaiden osallisuutta ja viihtyvyyttä. Seurakunta ja järjestöt toimivat asuinalueella aktiivisesti, mutta työntekijän näkemys on, että ne eivät “pelaata”, toisin sanoen “juju ja porkkana”, keinot vahvistaa osallisuutta puuttuvat.

Otteen toisessa puheenvuorossa konstruoidaan näkemys asuinalueen asukkaiden kahtiajakautumisesta. Osallistumattomuus koskettaa terveydenhoitajan näkökulmasta pääasiassa sitä “porukkaa”, joka kuitenkin hyötyisi palveluista. Tämän porukan sosiaalinen vuorovaikutus määrittyy osallistumattomuutena.

Tekstiotteiden sisältämä viesti siitä, että sosiaalityön keinoista ainoastaan “money talks”, raha ratkaisee, kertoo työntekijöiden kokemasta keinottomuudesta. Vaikka alueella on palveluja, työntekijät kokevat, että ne eivät tavoita niitä ihmisiä, joiden katsottaisiin palvelujen tuottamasta tuesta hyötyvän. Sosiaalityön keinot näyttävät työntekijän puheenvuorossa rajallisina, eivätkä asuinalueen olemassa olevat palvelut kohtaa “porukkaa, joka niistä hyötyisi”, toisin sanoen sosiaalityön asiakkaita, “vaikka kuinka yrittää”.

-- (N)e toiveet ja odotukset joita asiakkailta tulee, niin ne eivät kuulu perinteiseen sosiaalityöhön ja tämä on sikäli erikoinen alueena, semmonen erilainen, elämäskulttuuri on erilainen ja raha on se joka ratkaisee. (Ohjausryhmä 4/99.)

Liitän työntekijöiden kokeman keinottomuuden tunteen osaltaan myös siihen, että niihin ongelmiin, joita työntekijät kohtaavat, ei välttämättä löydy ratkaisukeinoja yksilötason sosiaalityön keinoilla. Tämä liittyy mielestäni sosiaalityön haasteeseen, jossa rakenteellisen tason ja mikrotason jännitteet konkretisoituvat työntekijän ja asiakkaan välisessä suhteessa. Tällöin törmätään myös kokemukseen ammatillisen tuen rajallisuudesta muutoksen tuottajana. Tekstiotteessa todetaan perinteisen sosiaalityön ja

asiakkaiden odotusten välinen kuilu. Voidaanko sanoa, että perinteisen sosiaalityön toimintakulttuurista ei löydy koodeja tulkita alueen elämiskulttuurin erilaisuutta? Tässä mielessä sosiaalityössä eteen tulevat haasteet on ikään kuin kohdattava eilispäivän eväin. (Vrt. Mutka 1998, 123.) Sosiaalityö näyttäytyy hampaattomana, “ja raha on se, joka ratkaisee”.

Yhteisöllisyys paikantuu aineistossa toisaalta viranomais-toiminnan ulkopuolelle, yhteisöllisyys nähdään aktiivisten asukkaiden omaehtoisena toimijuutena. Toisaalta yhteisöllisyys saa rinnakkain toimimisen sisällön, viranomaiset ja asukkaat nähdään tasaveroisina ja rinnakkaisina toimijoina. Yhteisöllisyyden tarve näyttäytyy aineistossa kaksijakoisena. Työntekijät jakavat näkemys siinä, että ns. ongelma-perheet hyötyisivät yhteisöllisyyden tuottamasta tuesta. Tässä suhteessa yhteisöllisyyteen liittyy lähinnä epäviralliset läheisverkostot ja vertaistuki. Toisaalta työntekijät kokevat myös yhteisöllisyyden vahvistamisen suhteen keinottomuutta.

Yhteisöllisyyden positiota asuinalueella tulkitaan seuraavissa tekstiotteissa. Ensimmäisessä tekstiotteessa pohditaan yhteisöllisyyden edellytyksiä ammatillisesta kontekstista käsin.

1. “Sosiaalityöntekijä 1: -- (N)ään tärkeänä paikkana tämän monipalvelukeskuksen ja tämän toimintojen kehittämisen ja täällä areenoitten tarjoamisen semmosille mahdollisille ja kyllähän nyt justiinsa MLL ja perhekerhot ja muut, kyllähän ne vetää tiettyä porukkaa ja sitä kautta alkaa miettimään toimintoja ettenpäin.
2. Terveystenhoitaja 2: Siellähän se ystävyys-suhteet syntyy.
3. Sosiaalityöntekijä 1: Niin onkin se on tärkeää niille, kenen kulttuuriin se istuu mennä sinne, eihän se kaikkien kulttuuriin istu mennä tämmöseen yhteiseen, että kyllä mä nään mahdollisuuksia, mutta ei pidä olla yltiöidealistinen, että kaikki tavoitetaan ja kaikki ongelmat ratkaistaan. Mutta kyllä musta tavallaan saa tästä alueesta saa ommeman ja toimivamman se, että täällä on semmosta yhteistä toimintaa. Eikä voi kuvitellakaan, että kaikkia tavoittaa. Niitä ei tavoita jotka

on töistä muuten ja siitä väsyneitä eikä niitä, jotka uiskentelee omissa ongelmissaan, mutta siltä väliltä sitä porukkaa.” (Aluetiimi 12/00.)

Ammatillisessa kontekstissa keskeiseksi tavoittamisen keinoksi määrittäytyä asuinalueen monipalvelukeskus ja sen toimintojen kehittäminen ja erilaisten areenojen tarjoaminen asukkaille. Monipalvelukeskuksessa toimivat järjestöt palvelevat asukkaita kohtaamisen areenoina ja keskus tarjoaa myös esimerkiksi asukasyhdistykselle kokoontumistilat. Ammatillinen toimijuus paikantuu puheenvuorossa mahdollisuuksien tarjoajaksi. Mahdollisuuksien myös siinä mielessä, että areenat ovat vapaana niille, joiden kulttuuriin ne istuvat. Kaikkien tavoittaminen yhteiseen toimintaan nähdään yltiöidealisisena. Mahdollisuuksien tarjoamisen rinnalla yhteisöllisyyttä asuinalueen voimavarana määritellään myös epäilevän tulkinnan pohjalta.

1. “Opiskelija 1: Onko se yhteisöllisyys yks voimavara tälle alueelle ja pystyykö sitä kukaan muu rakentaa kun ne ihmiset itse?”
2. Terveystenhoitaja 1: Kyllä kait se varmaan hirveen hankalaa on, kun tämä on niin liikkuvaa tää porukka. Sehän on hieno ajatus tämä tämmönen yhteisöllisyys ja se lähtee asukkaista itsestään. Mää oon hirveen skeptinen sen suhteen, mä en hirveesti usko siihen ainakaan tällä alueella. Se on hieno ajatus, mutta en mä hirveesti sen varaan laske.
3. Opiskelija 1: Miksi näät ettei se tällä alueella toimi?
4. Terveystenhoitaja 1: En mä oikein, en vaan usko, kun se pitää lähteä niistä asukkaista itsestään, onhan täällä asukasyhdistystä ja kaikkea muuta, mutta ei se (...).
5. Opiskelija 1: Tuleeko siinä se, että ne ei kohtaa ne asiat
6. Terveystenhoitaja 1: Ei, tiedätkö osalla se on niin täydellistä sukkuloimista siinä arjessa, että ylipäättänsä jotenkin selviää, ei ne tahdo olla kiinnostuneita tai innostuneita tämmösestä asukastoiminnasta. – Mää en

pysty siihen vas-taamaan, että mikä tässä alueessa on semmosta, mutta en mää ainakaan semmoseen yhteisöllisyyden voimaan ainakaan tällä alueella hirveesti usko.

7. Opiskelija 2: Olisiko se niin, että sitä yhteisöllisyyttä ja yhdessä tekemistä, kun tiedetään että on ne tietyt, mitkä ehkä työntekijän näkökulmasta on just niitä ihmisiä, jotka tarvis sitä, niin ne ei lähe, mutta jos sitä yrittäisikin niiden ihmisten kautta, jotka on siihen valmiita ja halukkaita eli sen kautta, että olis ihmisiä ketkä tekee yhdessä ja se tavallaan lois, kyllähän se vaikuttaa kaikkeen.
8. Terveystenhoitaja 1: Niinkun mää sanoin, että se on aivain uskomattoman hieno ajatus, mutta mää haluaisin nähdä, että kuka sen käynnistää, miten se tapahtuu. Ei meistä viranomaisista kukaan ei jaksaa olla sitä käynnistämässä, -- En mää tiedä miten se tapahtuu. Minusta se on melkein sama, kun puhutaan tästä tiimityöstä, että se on kans että senkun siitä noin vaan synnyttää. Tämmönen yhdessä tekeminen ja yhteisöllisyys, niin se on ajatuksena aivan upea ja se olis varmaan se joka auttais, mutta en mää tiedä miten se tapahtuu, -- kuka sen käynnistäisi, jonkunhan se pitää potkia käynnistää ja ihan spontaanisti mää en usko siihen, että se jonkun vanhempainryhmän kautta käynnistyy. Kuka on se moottori? Tällä alueella silloin aikanaan se asukasyhdistys yritti hyvinkin aktiivisesti toimia, muistatteko. No, ei se kovin aktiivisesti jaksanut toimia, kun ei niitä ole niitä ihmisiä. (.) Silloinkin se oli se tietty porukka, joka yritti järjestää vaikka mitä, mutta kun ei se sytytä, niin eihän kukaan jaksaa kauan vetää semmosta kivirekee perässään, kun ei ihmiset lähtenyt. Mutta vaikka sillä meidän viranomaisten mielestä olisi tilausta niin jotenkin tämä porukka ei itse koe sillä tavalla laajasti täällä, että sille olisi tarvetta. (Aluetiimi 12/00.)

Otteessa yhteisöllisyys paikantuu asukkaista itsestään liikkeelle lähteväksi toiminnaksi, asukastoiminnaksi. Terveystenhoitajan

pu-heenvuorossa nousee esille eri tekijöitä, jotka estävät yhteisöllisyyden rakentumisen. Ensimmäinen este on asukkaiden liikkuvuus, jolla tarkoitetaan asuinalueen muuttoliikettä ja kuvaa asuinalueesta väliaikaisena asuinpaikkana. Toisena yhteisöllisyyden rakentumista estävänä tekijänä määrittyvät perheiden tilanteet, joissa “arjessa sukkuloiminen” vie kaiken energian. Alueen omaleimaisuus, vaikkakin melko määrittelemättömänä on kolmas yhteisöllisyyden syntymistä estävä tekijä. Opiskelijan puheenvuorossa (7) pyritään hahmottamaan vaihtoehtoisia polkuja yhteisöllisyyden rakentamiseksi. Yhteisöllisyyden rakentamisessa ammatillisuus nähdään rinnakkain toimimisen positiossa. Tämä vaihtoehtoinen polku muodostuisi toiminnasta, jossa ammatillinen toiminta suuntaisi katseensa ja tukensa niihin asukkaisiin, jotka ovat valmiita ja halukkaita yhteistyöhön.

Terveystieteiden seuraavassa kommentissa (puheenvuoro 8) rajataan ammatillisen toiminnan ja viranomaisten roolia irti yhteisöllisyydestä. Viittauksen viranomaisten jaksamattomuudesta toiminnan käynnistäjinä tulkitseen tarkoittavan asuinalueen työntekijöiden kokemaa työmäärän paljoutta. Toisaalta viranomaiselle ei myöskään määrity yhteisöllisyyden vahvistamiseen keinoja. Yhteisöllisyys määrittyy asukkaiden omaehtoisena toimintana ja tässä tulkinnassa siirretään myös sosiaalisen tuen tuottamisen vastuuta asukkaille.

Yhteisöllisyys ja yhdessä tekeminen edellyttävät myös käynnistäjää, moottoria. Työntekijä vertaa yhteisöllisyyden rakentumista puheeseen tiimityön rakentumisesta. Spontaanisti syntyvään toimintaan ei työntekijä puheenvuorossaan usko. Toimiva yhteisöllisyys edellyttää rakennetta, jossa pelkkä viranomaisten usko asian tarpeellisuuteen ja hyvyyteen ei riitä.

Puheesta voidaan paikantaa ideaali toimivasta sosiaalisesta yhteisöstä, mutta samalla on kuitenkin pohdittava ammatillisuuden positiota ja kysymystä siitä, kuka on “toiminnan moottori”. Onko ammatillisuuden rooli mahdollisuuksien tarjoaja, jolloin yhteisöllisyydelle ja asukkaiden omatoimisuudelle luodaan puitteet ja asukkaat toteuttavat

yhteisöllisyyden sisällön? Tähän kategoriaan paikantuu myös toiminnallinen työnjako asiantuntijoiden (työntekijät) ja maallikoiden (asukkaat) välille. Näyttäytyvätkö asukkaat maallikkotietouden varassa olevina sosiaalisen verkoston rakentajina? (Vrt. Roivainen 1994, 79.) Toisaalta myös asukkaat jakautuvat työntekijöiden kuvaamina “toimijoihin” ja “vetäytyjiin”. Toimija-asukkaat ovat muodostaneet foorumin, asukastoimikunnan vaikuttamisen areenaksi. Toisaalta toimijuus ei ole “sytyttänyt”, saanut mukaansa asukkaita vahvistamaan yhteisöllisyyttä. Toimijuus määrittyy “kivireen vetämisenä”. Viranomaisten näkökulma rekisteröi tarpeen, mutta ammatillinen positio ei määrity niinkään toiminnallisena positiona, vaan rakenteiden luoja ja mahdollistajana.

4.4 Alueellisuus, ammatillisuus ja asiakkuus -sosiaalityön ulottuvuuksien jännitteitä

Sosiaalityön ulottuvuuksia ja jännitteitä paikannan tekemällä näkyväksi sosiaalityön positiota suhteessa alueellisuuteen, ammatillisuuteen ja asiakkuuteen. Tarkastelun taustalla on myös aineistosta paikannettavissa oleva sosiaalityölle esitetty haaste löytää uusia hyvinvoinnin ja sosiaalisen tuen, welfare mix -tyyppisiä ulottuvuuksia. (Vrt. Toppila-projektin tavoitteet.) Työntekijöiden puheessa alueellisuus näyttäytyy ongelmakonstruktiona. Tässä mielessä alueellisuus ja alueeseen sidotut sosiaalisen tuen verkostot ovat uuden haasteen edessä.

Alueellisuus ei välttämättä tuota enää yhteisöllisyyttä perinteisessä mielessä. (Vrt. Kinnunen 1997, 112.) Omassa aineistossani yhteisöllisyys näyttäytyy ideaalina ja tavoiteltavana, mutta keinot saavuttaa yhteisöllisyyttä koetaan vähäisiksi. Asukkaiden sidos ympäristöön ja asuinalueeseen määrittyy työntekijöiden puheessa väliaikaisena sidoksena. Myöskään ihmisten elämäntilanteita ei nähdä enää jatkuvina, vaan niitä leimaa muutos. Samalla yksilön sidos ympäristöön on muuttunut (vrt. emt.) Tässä muutoksessa ammatillinen tuki etsii uutta positiotaan asuinalueella.

Sosiaalityön ja alueellisuuden suhde paikantuu aineistossa eri näkökulmista. Alueellisuus määrittyy maantieteellisesti rajattuna kategoriana ja tässä määrittelyssä sosiaalityön positio on olla alueella. Toisin sanoen alueellisuuden taustalla on ajatus palveluorganisaatiosta, jossa palvelut sijoittuvat asuinalueelle ja ovat asukkaiden tavoitettavissa (vrt. kappale 5.1, missä pohditaan tarkemmin läheisyyden dimensiota).

Toisaalta alueellisuus paikantuu sosiaalityön osittain avoimeksi positioiksi alueen palveluverkostossa. Tässä näkökulmassa nähdään tärkeänä sosiaalityön positio asuinalueen rakenteisiin vaikuttajana ja muutoksen tuottajana, rakenteellinen sosiaalityö. Sosiaalityön roolina on tuottaa tietoa asuinalueen asiakaskunnan rakenteesta ja toimia osana moniammatillista alueellista verkostoa.

1. “Työntekijä 1: Mikä liippaa läheltä sosiaalityötä, se että tutkitaan sitä asiakaskunnan rakennetta ja ydintä, minkä tyyppisiä asiakkaita täällä [alueella, TK-P] on. Ois tällainen tutkimuksellinenkin ote --. Nämä moniammatilliset tiimit on hedelmällisiä ja pystys tarttumaan just tällaiseen rakenteelliseen [sosiaalityöhön TK-P].
2. Työntekijä 2: Tavallaan tuo palvelisi sitä sosiaalityötä mitä suuremmassa määrin, jos rakenteellinen kuva alueesta olisi tavallaan valmiina, eikä sitä tarvitsisi koko ajan hahmottaa työn sisältä. --
3. Työntekijä 3: Tästä tilastoinnista ja tietäen meidän [sosiaalityön, TK-P] valmiudet, mitä meidän tilastoista saadaan -- se antaa yleensä nämä perhetyypit, mutta sitä muutosta mikä on, se ei kuvaa. -- Täällä nämä perhesuhteet muuttuu hirmuisen äkkiä -- ja tilastot ei näytä sitä, miten nopeasti ne velloo ja muuttuu. --
4. Työntekijä 4: Kun sää puhuit noista tutkimuksista ja tilastoista niin moniammatillinen työskentelytapahan on sen laatuinen, että kun nää eri sektoreiden edustajat kertovat, mikä on heidän näkemyksensä tämän alueen tilanteesta, oman sektorinsa näkövinkkelistä, pyritään

muodostamaan yhteistä alueellista näkemystä ja sen jälkeen pohditaan kuka voisi mihinkin haasteeseen vastata. Tässä ei sosiaalityön niskaan kaadeta kaikkia töiden hoitamista. Mää on sanonu ja sanon edelleen, että sosiaalityö on avainasemassa kumminkin tämän kokonaisuuden eteenpäin viemisessä. Tämä on vakaa näkemys ja vuosien aikana tullut, jos meiltä puuttuu sosiaalityö sieltä, niin meiltä puuttuu kyllä koko selkäranka.

5. Työntekijä 5: Kyllä mäinkin asiakasasioissa edustan pitkälle sitä näkemystä, että sosiaalityöntekijä on semmonen case manager jossakin määrin semmoisissa suuremmissa linjoissa, ei että kaikki pitää tehdä, mutta jollakin tapaa kaikki pitää tietää. - Semmonen yleiskuva pitää olla.” (Ohjausryhmä 25/5/99.)

Keskusteluotteessa paikannetaan sosiaalityön roolia tiedon tuottajana ja positiota moniammatillisessa verkostossa. Tiedon tuottamiseen liittyy myös tutkimuksellinen ote, tutkimuksen kautta voidaan saada alueen asiakaskunnan rakenteesta “valmista tietoa” eikä kuvaa tarvitsisi hahmottaa pelkästään käytännön sosiaalityön kautta. Toisaalta koetaan, että sosiaalityön tuottama tilastollinen tieto ei pysty saavuttamaan kuvaa asiakaskunnan rakenteesta ja siitä jatkuvasta muutoksesta, mikä käytännön työssä kohdataan (puheenvuoro 3.) Moniammatillinen työskentely paikantuu foorumiksi, jossa kootaan työntekijöiden reaaliaikainen tieto omasta ammatillisesta näkökulmasta yhteiseksi alueelliseksi näkökulmaksi. Näissä positioissa tutkimuksen rooli paikantuu kaksijakoisena: toisaalta tutkimus tuottaa tietoa, jolla ei juurikaan nähdä yhteyttä käytännön sosiaalityöhön. Toinen ulottuvuus on tutkimus osana käytäntöä. Tällöin kyse on eräällä tavalla tiedon kerryttämisestä alueellisesta ja asukkaiden (asiakkaiden) tilanteesta, jolloin voidaan löytää myös keinoja vastata haasteisiin.

Sosiaalityön paikka moniammatillisessa verkostossa nähdään avainasemassa olevaksi toimijatahoksi, “selkärangaksi” (puheenvuoro 4). Yhteistyökumppaneilla on odotuksia

sosiaalityön vahvemmassa osallisuudesta osana tätä verkostoa. Avaintoimijuus sosiaalityöntekijän roolina määrittäytyy case manageriksi; kokonaisvaltaista toiminnallista roolia sosiaalityölle ei haluta, “ei niin, että kaikki pitää tehdä”, mutta sosiaalityöntekijällä pitää olla yleiskuva alueellisesta kokonaisuudesta, “kaikki pitää tietää”. (Puheenvuoro 5).

”Työntekijä 5: Tässä [alueellisessa työssä, TK-P] voisi lisätä tätä linkkisysteemiä ja sitä kautta - tarvettahan olisi ja on tilat ja areenat - vois tehdä enemmän yhteistyötä järjestöjen kanssa ja hakee vapaaehtoistoimijoita ja ryhmätoimintaa ja muuta. Aluesosiaalityöntekijänä koen niin, että mää oon mukana, mutta täysipainoisena toimijana ei voi olla, koska yksilö on kuitenkin se pääasia, resurssit ei riitä molempiin. Se, minkä itte näkisin mielekkääksi, että olisi työnohjauksellisesti mukana, mutta ei tavallaan toiminnan vetovastuussa. Toisaalta se sitten taas palvelis arkityötä, sen kautta sais ihan oikeita resursseja, varsinkin vois tämmöisiä vertaistukiryhmiä kehittää. Sitten toisaalta löytää uudenlaisia työmuotoja. Esimerkiksi tämän [alueen, TK-P] päiväkodin asema ja toiminta, jos se saatais sidottua osin sosiaalityön resurssiksi ja tämmönen uusi hallinnollinen ratkaisu olisi mahdollinen. -- Täällä on mahdollisuuksia toimia toisin, jos vaan haluaa.”(Ohjausryhmä 25/5/99.)

Oheisessa puheenvuorossa tehdään näkyväksi alueellisen työn mahdollisuuksia ja aluesosiaalityöntekijän positiota “mahdollisuuksien areenoilla”. Mahdollisuuksia ovat linkit järjestöjen ja vapaaehtoistoimijoiden kanssa. Aluesosiaalityöntekijän toimenkuvaan liitettynä täysipainoinen toimijuus alueellisessa yhteistyössä näyttäytyy kuitenkin liian kuormittavana. Aluesosiaalityössä yksilötyö nähdään kommentissa pääasiana ja suhteessa alueelliseen yhteistyöhön aluesosiaalityöntekijän positio määritellään työnohjauksellisen roolin kautta. Mahdollisuudesta nousee kuitenkin myös resursseja

ja uudenlaisia työmuotoja arkityöhön. Mahdollisuudet nähdään ylittävän myös sektorikohtaiset ja hallinnolliset rajat.

Mahdollisuudet ovat puhetta ideaalitasolla, mutta myös käytännön kokeiluja ja hallinnollisten rajojen ylityksiä uudenlaisen alueellisen moniammatillisuuden kontekstissa on yritetty. Seuraavassa tekstiotteessa kuvataan esimerkki tästä rajan ylityksestä ja olemassa olevasta jännitteestä “perinteisen” ja “uudenlaisen” alueellisen ammatillisuuden välillä. Asuinalueen päiväkodissa on toteutettu päivähoidon ja sosiaalitoimen sektorirajat ylittävää perhetyötä, käytännössä siten, että päiväkodin palkattu työntekijä on toiminut perhetyössä yhteistyössä sosiaalityöntekijöiden kanssa. Otteessa kuvataan tilannetta, jossa hallinnon tasolla tapahtuneiden ratkaisujen vuoksi työntekijät kokevat, että alueellisesti ja kokonaisuuden kannalta edullisin ratkaisu - perhetyöntekijän työn jatkumisen mahdollistaminen - oli jäänyt toteutumatta.

1. “Työntekijä 4: Ihan konkreettinen esimerkki [moniammatillisen aluetiimin, TK-P] toiminnasta. Me [moniammatillinen aluetiimi, TK-P] sovitiin eilen, että perhetyöntekijänä toiminut henkilö jatkaa perheiden tukityötä. Kun se kokous päättyi ja menin päätteelle, niin siellä oli viesti, että Meri-Toppilan päiväkotia päivystää ympärivuorokautisena päiväkotina heinäkuun. Sitten tänä aamuna oli puhelinviesti, että ei päivystäkään, vaan meiltä menee henkilökuntaa päivystävään päiväkotiin. Se tarkoittaa käytännössä sitä, että mikä me katottiin eilen kokonaisuuden kannalta tälle alueelle erittäin tärkeäksi jutuksi [perhetyön jatkuminen, TK-P], niin me ei voida sitä toteuttaa. Jos nyt ajatellaan kokonaisuutta sosiaali- ja terveystoimessa, niin tehdään kallis ratkaisu, meillä on tää sektorijako niin tiukka.
2. Työntekijä 5: Se meinaa käytännössä sitä, että ostetaan kodinhoitopalveluja Mannerheimin lastensuojeluliitosta..
3. Työntekijä 4: Ostate sieltä ja käytätte ensi- ja turvakotia ja perheet kuljettavat lapsia Oysiin, näinhän se on, tämäkin tuli eilen esille.” (Ohjausryhmä 25/5/99.)

Perhetyöntekijän toiminnan jatkumisen olisi mahdollistanut alueen päiväkodin päivystys heinäkuussa. Hallinnon viesti oli kuitenkin, että päivystys siirtyy toiseen päiväkotiin. Esimerkki valottaa uusien toimintatapojen löytämisen ja niiden käytännöiksi konkretisoitumisen vaikeutta. Onko syynä “virkamiehen byrokraattinen perimä”, jolloin totuttuja toimintatapoja on vaikea mur-taa tai muuttaa? (Vrt. Virtanen 1999, 35.) Käytännössä moniammatillisen tiimin menettämä perhetyöntekijän työpanos joudutaan työntekijöiden mukaan paikkaamaan ostopalveluin tai turvautumalla erityispalveluihin. Alueellisuuden, ammatillisuuden ja asiakkuuden kontekstien yhteennivomisessa ja kokonaisvaltaisessa huomioinnissa pyritään uudenlaisia työotteita etsiviin ratkaisuihin. Jännitteitä syntyy jos koordinaatit - se, mihin suuntaan tulisi mennä - tulkitaan hallinnon hierarkioissa eri tavoin. Alueellista viestiä ei hallinnon päätöksissä tässä tapauksessa kuultu.

Alueellisuuden, ammatillisuuden ja asiakkuuden suhteessa sosiaalityön ulottuvuudet ja positio näyttäytyvät moniulotteisena. Aluesosiaalityössä yksilön ja alueen yhdistävä näkökulma paikantuu rakenteelliseksi sosiaalityöksi. Lähestymistapa, jossa tavoitellaan uudenlaisia sosiaalisen tuen tuottamisen muotoja näyttäytyy tässä kontekstissa osin vieraalta.

Sosiaalityön näkökulmasta keskeisin ulottuvuus on yksilötyö ja sosiaalityön positio suhteessa asiakkuuteen nähdään yksilötyön kautta. Toisaalta sosiaalityö tuen tuottajana näyttäytyy keinottomuutena. Asiakkuuden ja perinteisen sosiaalityön suhde näyttäytyy tässä mielessä jännitteisenä. Työntekijöillä on kokemus siitä, että asiakkaiden odotukset ja toiveet eivät kohtaa ja sosiaalityön keinoista vain “raha ratkaisee”. Työntekijät kokevat keinottomuutta rakenteellisten ja mikrotason ongelmien jännitteessä. Alueen asukkaiden elämiskulttuuri määrittyy puheessa eri-laisena, asukkaiden osallistumattomuutena ja vetäytymisenä.

Yksilötyössä ammatillisuuden ja asiakkuuden suhdetta määrittelee toimintatapa, mikä kontekstoituu vahvasti lainsäädäntöön. Esimerkkinä tästä kontekstista käytän

asiakastapausta ja tilannetta, jossa aluesosiaalityöntekijöiden tiimi pohtii ratkaisua asiakkaan hakemaan tukeen. Tiiminahoitusten konsultatiivisissa asiakastilanteiden esittelyissä juridiset perustelut toimivat päätöksenteon pohjana, mutta toisaalta myös tuen tuottamisen perusteluina.

1. "Sosiaalityöntekijä 1: Mulla on tämmönen kolmikymppinen yh-äiti (..) ja hän on asioinut joka kuukausi toimeentulotuesta ja tässä on ollut tämmönen huoltajuuskiista aika raju ja -- on sitten huolto- ja tapaamisselvittelyä tehty ja siitä on lausunto annettu. Nyt tää äiti oli sitten minuun yhteydessä alkuviikosta, kun hänellä oli suunnitteilla reis-su ulkomaille. Hän saa sen lausunnon perusteella, minkä on sosiaalityö ja perheneuvola antanut, -- lapselle passin, yhden vuoden passin. Hän toivoisi meiltä toimeentulotukena lastensuojelullisin perustein avustusta tähän matkaan. -- (..) Minä sitten ilmoitin hänelle, että mun mielestä tässä ei ole perusteita, että tämä on meidän huoltosuunnitelman vastainen, että meillä ei ole siellä mitään tämmöisiä mainintoja, että tuettaisi ulkomaan reissuja ja tämmösiä. Sinne on kirjattu joka kuukausi sille lapselle sijoitusviikonloppu, joka ei nyt ole tosin toteutunut tämän vuoden puolella ja sen lisäksi, että hän voi käyttää Mannerheimin lastensuojeluliiton työntekijää joka viikko iltapäivisin.
2. Sosiaalityöntekijä 2: Onko äiti työssä ollut?
3. Sosiaalityöntekijä 1: Ei ole työssä, on lastenhoitotuella kotona, mutta tähän uupumiseen ja tämmöseen perustuen käy yksilöpsykoterapiassa kaksi kertaa viikossa ja sillä perusteella ajateltu, että hän voisi käyttää MLL:n työntekijää.
4. Sosiaalityöntekijä 2: Kuinka pitkään hän aikoo siellä ulkomailla olla?
5. Sosiaalityöntekijä 1: Viikon verran. Hänellä on sitten -- tästä huoltajuudesta oikeudenkäynti ja hän perustelee tätä matkaa sillä, että hän keräilisi voimia ja saisi tätä

- uupumusta ja väsymystä saisi hoijettua -- ja kaikkea tämmöistä.
6. Sosiaalityöntekijä 2: Eikö tämä äiti ole kuitenkin aika hyvin tuettu. Oliko se syksyn puolella niin, että lapsi on ollut lastenkodissa?
 7. Sosiaalityöntekijä 1: On ollut kolme kertaa ollut äidin väsymyksen tai jaksamisen tukemiseksi, syksyllä kahdesti ja nyt oli sitten vuoden vaihteessa yhden viikonlopun.
 8. Sosiaalityöntekijä 2: -- En lähtisi kuitenkaan tukemaan. Se, että tihentäisi niitä terapioita, mitä hänellä on tässä kevään korvalla.
 9. Sosiaalityöntekijä 3: Niin ja käyttäsi hyväkseen tätä lastenkotia --
 10. Sosiaalityöntekijä 1: Tavallaan minä tämän päätöksen hänelle sanoin, mutta hän ei halunnut ottaa sitä vastaan, vaan toi esille sitä kuinka kallista se on, jos hän sairaalaan tästä joutuu..
 11. Sosiaalityöntekijä 2: Niin, hänellä on toimiva hoito ja lapsella on tuki.
 12. Sosiaalityöntekijä 3: Edetään sen huoltosuunnitelman mukaisesti, mikä me on tehty silloin joulukuussa.
 13. Sosiaalityöntekijä 2: Siinä on just nämä keinot, lastenkoti, MLL ja äidin terapiat.” (Aluesosiaalityöntekijöidenn tiimi 3/00.)

Keskusteluotteessa aluesosiaalityöntekijöiden tiimissä asiaa hoitava sosiaalityöntekijä kuvaa lyhyesti asiakkaan taustaa ja asiakkaan ongelmatiikkaa. Asiakkaan ongelmat konstruoituvat yksinhuoltajuuteen, asioimiseen toimeentulotuessa, rajuun huoltajuuskiistaan ja lastensuojeluasiakkuuteen. Äidin tuen tarvetta peilataan äidin suunnitelmaan ja hakemukseen tuesta ulkomaanmatkaan, johon äiti hakee toimeentulotukea lastensuojelullisin perustein. Samassa yhteydessä työntekijä kertoo antaneensa äidille oman kantansa asiassa. Työntekijä näkee, ettei tukemiselle ole perusteita ja se on “meidän huoltosuunnitelman vastainen”. “Meidän” määritelmä huoltosuunnitelmassa viittaa työntekijän ja asiakkaan yhteisesti

kirjaamiin tavoitteisiin ja tukimuotoihin.³ Huoltosuunnitelmaan on työntekijän mukaan kirjattu tukimuotoina lapselle sijoitusviikonloppu joka kuukausi ja lisäksi äidin mahdollisuus käyttää Mannerheimin Lastensuojeluliiton työntekijää joka viikko iltapäivisin.

Keskustelussa äidin tilannetta täsmennetään kysymyksellä äidin työssäolosta ja työntekijä tarkentaa kuvaa äidin tuen tarpeesta, uupumuksesta ja siihen perustuvasta yksilöpsykoterapiasta. Ulkomaanmatkan tarvetta äiti on hakemuksessaan perustellut voimien keräämisellä ja itsensä hoitamisella. Tiimipalaverissa päädytään siihen, että äiti on “aika hyvin tuettu”, tukihistoriaa muistellaan lapsen edellisen syksyn sijoituksilla lastenkotiin, jotka perustuivat äidin jaksamisen tukemiseen. Äidin tilanteen tukemisessa nähdään ensisijaisena olemassaolevien tukimuotojen vahvistaminen. Työntekijä tuo neuvottelun lopussa esille sitä, että äidille on jo tuotu “tämä päätös”, ts. kielteinen päätös hakemukseen tiedoksi, mutta äiti ei ollut halunnut ottaa sitä vastaan. Asiakkaan ja työntekijän tulkinnan ristiriidasta johtuen asiaa käsitellään tiimissä. Huoltosuunnitelma toimii tuen ja keinojen raamittajana ja siihen perustuu myös työntekijän kielteinen päätös.

Esimerkin kautta haluan valottaa sosiaalityön(tekijän) positiota ja tuen tuottamisen kontekstia suhteessa yksilön elämäntilanteeseen. Asiakastilanteessa tuen tarve ja keinot tuen saavuttamiseksi kirjataan yhteiseen sopimukseen. Asiakkaan tilannetta peilataan huoltosuunnitelman kautta: huoltosuunnitelma ja siihen kirjatut keinot tekevät näkyväksi ammatillista tuen tuottamisen mahdollisuudet ja keinot. Ne toimivat - kuten edellä esitetyssä tapauksessa - myös päätöksenteon perusteena.

Uuden toimintatavan kontekstissa rakennetaan uutta näkökulmaa tuen tuottamiseen. Ammatillisuuden rinnalle rakentuu työntekijöiden puheessa viranomaistoiminnan ulkopuolisia resursseja, asukkaiden omaehtoista toimijuutta. Tässä näkökulmassa asukkaan ja asiakkaan rooli nähdään

³Lastensuojelulain 11§ 1 mom. mukaan lastensuojeluasiakkaalle on tehtävä aina kirjallinen huoltosuunnitelma, ellei kyseessä ole tilapäinen ohjaus ja neuvonta. Suunnitelma on työntekijän ja asiakkaan välinen yhteinen työväline ja se tehdään lapsen ja hänen huoltajiensa kanssa. Huoltosuunnitelmassa tehdään näkyväksi tuen perusteet, asiakkaan tilanne ja tavoitteet, keinot tavoitteiden saavuttamiseksi ja seuranta. (Lastensuojelulaki 1983/683.)

tärkeänä. Toisaalta työntekijöiden näkökulmasta toimijuus, osallisuus ja yhteisöllisyys näyttäytyvät ideaalitasolla olevina resursseina, joiden mobilisoimiseksi tai konkretisoimiseksi ei työntekijöillä löydy keinoja: toiminnallinen rooli koetaan sosiaalityössä vieraaksi. Ammatilliseksi positioiksi määrittyy tässä suhteessa mahdollisuuksien tarjoaminen.

Asuinalueen ammatillisen toiminnan kontekstiin on yksilökohtaisen työorientaation rinnalle tullut moniammatillinen työote. Rinnakkain toimivat työotteet koetaan vahvuutena, mutta näkökulmien yhteensovittamisessa on myös omat jännitteensä. Tuen tuottamisen positio paikantuu pitkälle edelleen “perinteisen” työotteen kontekstiin.

5 SOSIAALITYÖTÄ KEHYKSISSÄÄN

5.1 Sosiaalityö perinteisen ja toisin toimimisen kehyksissä

Tutkimusaineistoni pohjalta sosiaalityölle voidaan paikantaa kaksi ulottuvuutta. Nämä ulottuvuudet olen nimennyt perinteisen kehykseksi ja toisin toimimisen kehykseksi. Perinteisen kehyksessä sosiaalityö määrittyy perustehtävänsä kautta.

“-- (M)ihin sosiaalityötä tarvitaan ja on aina tarvittu?
Sosiaalityön perustehtävä on henkilökohtaisten palvelujen

tuottaminen, yksilötyö ja sosiaalityö toimii viimesijaisena toimeentulon turvaajana, lastensuojelupalveluiden tuottajana ja perheiden riita-asioiden sovittelijana.

“(Ohjausryhmä 3/5/99.)

Toisin sanoen sosiaalityö saa legitimizeettinsä olemassaolevien tarpeiden pohjalta, jolloin sosiaalityön perustehtäväksi määrittyvät:

- henkilökohtaisten palvelujen tuottaminen, yksilötyö,
- viimesijaisen toimeentulon turvaaminen,
- lastensuojelupalvelujen tuottaminen sekä
- perheiden riita-asioiden sovittelu.

Toisin toimimisen kehyksessä tämä legitimizeettikehys, “sosiaaliviraston sosiaalityö”, koetaan ahtaaksi. Sosiaalityö nähdään liiaksi auttamissysteemistä lähtevänä ja osin byrokraattisena. Aluesosiaalityöntekijät kokevat ja näkevät, että perinteisen kehyksessä toimiessaan sosiaalityölle mahdollisia, olemassa olevia resursseja jää hyödyntämättä.

“Päivittäisessä työssä näkkee, että asioita ois ehkä syytä tehdä toisinkin ja sosiaaliviraston sosiaalityö on liian semmosta auttamissysteemistä lähtevää ja byrokraattistakin joiltakin mutkin. Varmasti jää hyödyntämättä tällöisiä resursseja, joita vois olla olemassa, vertaisryhmät ja järjestöt ja sitten asiakkaiden omia verkostoja.”

(Ohjausryhmä 25/5/99)

Toisin toimimisen kehyksessä näitä resursseja ovat vertaisryhmät, järjestöjen tuottamat palvelut ja asiakkaiden omat verkostot. Resurssit muokkaavat uudelleen myös tuen tuottamisen suhdetta. Ammatillisen tuen rinnalle mahdollisuutena nähdään myös “maallikoiden” tuottama tuki. Tämä tarkoittaa tuen tuottamisen määrittelyssä asiakkaiden oman elämänkontekstin huomioimista.

Perinteisen kehyksessä sosiaalityön työorientaatio ja tehtäväkuva määrittyy ongelmälähtöisenä.

“Ja kun miettii tehtävänkuvaa, mikä aluesosiaalityöntekijällä on, niin sehän on kapeasti ongelmien käsittelyyn liittyvä lähestymistapa. Kun aatellaan, jos ihmisellä on rahaongelma, se tilaa ajan sosiaalityöntekijälle, kun perheessä on joku kriisitilanne, se tilaa ajan sosiaalityöntekijälle. Tai joku pulma, joka vaatii ratkaisua, silloin kysytään sosiaalityöntekijältä, mitä mun pitäis tehdä.”

(Ohjausryhmä 3/5/99.)

Ongelmalähtöisyys lähestymistapana on toisaalta problemaattinen. Ongelma voi muodostua puheessa uusinnettavaksi konstruktioksi, jolloin ongelmakeskeisyys ei ainoastaan synny ongelmista vaan myös konstruoi asiakkaan elämäntilanteita ongelmina. (Vrt. edellä myös asuinalueen konstruktio elämiskulttuuriltaan erilaisena.) Toisaalta asiakas - työntekijä suhteessa ongelmamäärittäminen on tuotettava ainakin jollakin tasolla: ilman ongelmia ammattilaiset ja asiakkaat eivät kohtaa. Psykososiaaliselle työlle kuvaavaa on, että siinä muodostuu kaiken aikaa ongelman määrittämisen vaihtojärjestelmiä. Ongelmamäärittäminen on kuitenkin myös asioita pelkistävä. Toinen uhkatekijä on, että määrittämisessä “juututaan ongelmakehille”. Ongelma on siinä, että ongelmaa ei kannata tukea, ainoastaan voimavaroja; ongelmalähtöisyyden vastapooliksi muodostuu voimavarakeskeisyys. (Vrt. Arnkil & Eriksson 1996, 70; Arnkil & Eriksson 1999, 94-98.)

Sosiaalityön positio hahmottuu perinteisen kehyksessä osana hallinnollista, juridista ja byrokraattista järjestelmää.

“-- sosiaalityössä on paljon seikkoja, jotka täytyy pitää mielessä, jotka on hirveen tärkeitä ja yks on se, että kaikista pitää tehdä kirjalliset päätökset, joista asiakkailla on valitusoikeus ja on salassapidettävät asiat. Sosiaalityöllä on oma erityislaatunsa ja meidän pitää lähteä niistä reunaehdoista liikkeelle. Työnpuutteet pitää rakentaa

semmoisiksi, että ne antaa mahdollisuuden tehdä työtä niin kuin sen työn ydin on.” (Ohjausryhmä 4/99.)

Otteessa sosiaalityö saa puitteensa hallinnollisista menettelytavoista. Työn erityislaatu määrittyy lakisääteisyiden ja päätöksenteon kautta. Nämä puitteet normittavat viranomaisnäkökulmaa; sosiaalityöntekijän on ikään kuin kuultava sisäistetysti hallinnon ääni toimiessaan viranomaisena. (Vrt. Arnkil & Eriksson 1996, 234.) Asiakasmäärityksiä tuottaessaan sosiaalityöntekijä toimii päätöksentekijänä, joka käyttää sekä asiantuntijavaltaa että päätöksentekovaltaa. (Vrt. Heino 1997, 368.)

Sosiaalityön “virastokeskeisyys” - aineistossani myös “virkamiehen ansaksi” luonnehdittu lähestymistapa - vahvistui suomalaisessa sosiaalityössä 1950 -luvulta lähtien. Sosiaalityön luon-ne muuttui rationaalista asiantuntijuutta korostavaksi työksi. Tämä ammatillisen identiteetin ihanne edellytti asiakkaan esittämien ongelmien kuuntelua ja tulkintaa sekä kirjallista dokumentointia. Samalla paperityön määrä sitoi ammattilaiset toimistoihinsa. (Vrt. Satka 1997, 27-37; Satka 1995, 165-167). Toisaalta “oikea sosiaalityö” tuntuu tapahtuvan jossakin muualla kuin virastossa, missä työt kasautuvat ja työntekijä “kiemurtelee kuin mato kourussa” työn paljouden keskellä. Tällöin myös tuotetaan jännite “oikean sosiaalityön” ja sosiaalivirastossa tapahtuvan “arkityön” välillä. Perinteisen kehyksessä työn keskeisinä määrittäjinä ovat aineistossa viranomaiskeskeisyys, ammatillisuus, sosiaalityö yksilötyönä ja työn byrokraattisuus. Osaltaan nämä määreet todentuvat myös esteenä, mitkä hankaloittavat “oikean sosiaalityön” tekemistä.

Meri-Toppilassa työnpuitteita on lähdetty myös tietoisesti laajentamaan. Samalla työntekijöiden puheesta voidaan paikantaa jännitteitä kahden eri merkityksellistämistavan välillä. Eri keskusteluareenoilla esille nousi ajatus sosiaalityön jalkautumisesta. Jalkautuminen viittaa toisaalta sosiaalityön vahvempaan tai näkyvämpään rooliin alueellisessa yhteistyössä ja verkostoissa. Toisaalta “kentällä” eli alueellisilla yhteistyökumppaneilla oli odotuksia siitä, että

aluesosiaalityöntekijöiden toimipiste jalkautuisi myös konkreettisesti. Toisin sanoen odotettiin, että sosiaalityöntekijöiden toimitilat olisivat Meri-Toppilan monipalvelukeskuksessa. Käytännössä sosiaalityön toimipisteen jalkautumista asuinalueelle ei kuitenkaan tapahtunut. Konkreettisen jalkautumisen esteeksi nähtiin mm. työturvallisuus ja työrationaalisuus. Sosiaalityön alueelle siirtymisen ei katsottu tuovan kuormittuneeseen tilanteeseen lisäresursseja, jotka mahdollistaisivat työpaineiden hallitsemisen.

Tässä “jalkautumiskeskustelussa” itse näin tärkeänä sosiaalityön position pohtimisen; sen miten sosiaalityön läheisyyden ja etäisyyden dimensiot paikantuvat ja merkityksellistävät työn luonnetta. Seuraavassa tekstiotteessa pohditaan syitä sille, miksi sosiaalityön positiota lähellä on vaikea saavuttaa.

1. “Työntekijä 1: Kenttä viestittää tarpeesta, että sosiaalityön pitäisi olla siinä lähellä. Mikä tässä työssä on semmoista, että se ei onnistu? --
2. Työntekijä 2: Mikä aiheuttaa asiakkaan aggressiivisuuden? Ei kuitenkaan kaikkialla tapahdu niin. Mikä on se syy, että siihen on ajauduttu?
3. Työntekijä 3: Minusta se on kuitenkin tää vallankäyttö, jollakin on valtaa ja toinen on vailla jotakin. --
4. Työntekijä 4: Eikö ihmisiä voi käydä tapaamassa ryhmissä tai muuten, jolloin vois kertoa sosiaalityöstä, pitääkö se olla sitä asiakasvastaanottoa ainoastaan?
5. Työntekijä 5: Viimeksi palaverin päätteeksi kysyttiin, että onko pelkällä läsnäololla merkitystä ja päädyttiin siihen, että sillä olis aidosti merkitystä. -- toiminta ois enemmän aluetyötä -- eli siinä lähestytään ryhmiä, mennään erilaisiin tilanteisiin, joissa ollaan läsnä eikä vaadita sosiaalityön korjaavien toimien tarvetta.” (Ohjausryhmä 3/5/99.)

Sosiaalityön läheisyys paikantuu yllä olevassa otteessa työntekijän ja asiakkaan suhteeseen, jossa mukana on

vallankäytön mahdollisuus suhteessa asiakkaan tarpeisiin. Tekstiotteen dialogista on paikannettavissa sosiaalityön arkitodellisuuden ja toisin toimimisen välinen jännite. Aluesosiaalityön nykytilanteessa jalkautuminen, läsnäolo, koetaan mahdottomana: arkityö tarkoittaa kiirettä ja tätä kautta työn hallitsemattomuuden tuntua, mikä heijastuu myös asiakkaisiin. Asiakkaatkaan eivät hallitse tilannetta, vaan ovat aggressiivisia. Asiakkaan aggressiivisuuden syyt nivoutuvat sosiaalityön olemukseen kontrollina ja vallankäyttönä.

Yllä olevassa otteessa läheisyys määrittyy toisin toimimisen työorientaationa, jossa sosiaalityö saa oikeutuksena myös läsnäolon pohjalta, ei ainoastaan korjaavien toimien tai niiden tarpeen kautta. Sosiaalityön positio laajenee työntekijän ja asiakkaan suhteesta kohti aluetyötä, jossa “lähestytään ryhmiä ja mennään tilanteisiin, joissa ollaan läsnä”.

Sosiaalityön läheisyyden positio voidaan ymmärtää myös sosiaalityön palveluiden saavutettavuutena.

1. “Työntekijä 4: Palvelu ja päätökset on sinänsä toinen asia, neuvontatilanteet ja informointitilaisuudet eivät ole päätöksentekotilanteita, silloin ihmiset eivät rupea käyttäytymään aggressiivisesti -- kuitenkin aggressiivisesti käyttäytyvät ovat marginaaliryhmä. -- Se näkökulma, että informoiko sosiaalipuoli tarpeeksi palveluistaan ja onko olemassa semmosia lähestymistapoja, että asuinalueella, johon tulee uutta väkeä jatkuvasti, on olemassa tapoja informoida, mitä palveluja on saatavilla ja miten niitä haetaan ja mihin ihmisillä on oikeus.
2. Työntekijä 2: Tuo on minusta hyvä kommentti, valta ja kontrolli on mahdollisia ja ovat olemassa, mutta toinen näkemys on, että sosiaalityö on myös palvelua ja kummasta näkökulmasta sitten orientoidutaan.”
(Ohjausryhmä 3/5/99.)

Otteen vuoropuhelussa rakentuu sosiaalityölle kaksi kehystä: palvelun ja päätöksenteon kehys. Asiakkaan aggressiivisuus nähdään osana päätöksenteon kehystä, tähän kehykseen sijoittuvat sosiaalityön vallan ja kontrollin ulottuvuudet. Palvelukehys määrittyy tässä kontekstissa toimintatapana, missä keskeistä on lähestymisen dimensio: esimerkiksi uudella asuinalueella informoidaan asukkaita heidän oikeuksistaan palveluihin. Molemmat kehykset nähdään olemassa olevina, jolloin kyse on valinnasta ja sen pohtimisesta, “kummasta näkökulmasta orientoidutaan”.

Sosiaalityö konstruoituu aineistossa osittain myös leimaavana auttamisjärjestelmänä.

“Aluesosiaalityöntekijän luo tuleminen on vähän niinkö mielenterveystoimistoon meneminen, se on vähän hävettävä asia.” (Yhteispalveluryhmä 4/99.)

Leimaantuminen tuottaa etäisyyden konstruktion, kynnyksen hakea apua. Jotta kynnyksen madaltoituisi tarvitaan helposti lähestyttäviä systeemejä. Sosiaalityön leimaa hälventämään tarvitaan verkosto, missä sosiaalityö rakentuu osana auttamissysteemiä.

“Tuo on ainakin --, jos sosiaalityö on yksin, että ei ole näitä yhteistyökumppaneita--kyllähän sosiaalityö on niin leimaava, että se ois hyvä, kun siellä verkostossa ois muitakin, että oltais vain yksi osa systeemiä. Vaikka terveydenhuoltokin--siellä on kuitenkin semmosia, joita voi lähestyä--että ois tavallaan tällöinen koalitio, jossa yksittäinen toimija ei pääsis leimaamaan.” (Yhteispalveluryhmä 4/99.)

Seuraavassa tekstiotteessa dialogia käyvät “matalan kynnyksen” edustajat, terveydenhoitajat ja leiman edustajat, sosiaalityöntekijät, siitä, mitä yhteistyö ja lähestyttävyys sisältävät.

1. "Terveystenhoitaja 2: -Kyllä mä olen miettinyt näitä ns. rankempia juttuja, joissa on ihan selkeesti tunne, että siellä voidaan huonosti, niin varmaan me voidaan tehdä enemmän yhdessä kotikäyntejä, madaltaa tietyllä tavalla kynnystä sekä sosiaalityöntekijän suuntaan että meidän suuntaan. Eli se olis jotenkin -- yks semmonen normaali rutiinimuoto, että tietyissä asioissa voisi mennä se terveystenhoitaja ja oma sosiaalityöntekijä yhdessä kottiin juttelemaan siitä, että mitä voitais tehdä, miltä se näyttäytyy eri näkökulmista tämä asia, minkälainen huoli on itse kullakin.
2. Sosiaalityöntekijä 1: Ja sitten se, että tietoa on puolin ja toisin ja toisaalta päällekkäisyydet poistuu. --
3. Terveystenhoitaja 1: Niin, että kumpi ottaa minkäkinlaisen vastuun sen perheen seurannasta.
4. Sosiaalityöntekijä 1: Paljonhan on perheitä, jotka pyörittää aika massiivista viranomaisverkostoa ja splittailee kuka milloinkin on kiva ja kuka milloinkin ymmärtää. Eli jos asioita haluaa eteenpäin, että se peli katkeaa niin yhteistyökuviot on kaikkein järkevintä.
5. Terveystenhoitaja 1: Mutta just, jos se lähtis siitä, että se on meidän tapa niin pikku hiljaa se madaltuu se kynnyks, että sosiaaliantta tulee kotiin, ovet äkkiä kiinni. Haetaan uusia työmuotoja.
6. Sosiaalityöntekijä 1: Ja eikö ihmiset yleensäkin (..), silloin kun on aikaa olla ja pystyy tekemään kotikäyntejä niin ne on hirveän hedelmällisiä monestikin. Ne asiat on jotenkin helpompi kotona selittää ja se on [asiakkaallekin, TK-P] semmonen omempi areena. –
7. Terveystenhoitaja 1: Niin kun mä olen monta kertaa sitä sanonut, että kun neuvolalla on tämmönen tietty imago, että se on matalan kynnyksen paikka ja sitä kannattaa hyödyntää. Sitä ei pidä kehittääkään tämmöseksi riskiperheiden seulontapaikaksi vaan, että se on matalan kynnyksen paikka, jonne voi tulla millä verukkeella tahansa ja kukaan ei leimaa. --Meillä on ihan riittävästi

näitä paikkoja, joihin ihmiset eivät mene siksi, koska niillä on tietty maine. Hyvä esimerkki on joku mielenterveystoimisto -- tai sitten joku suhtautuu sosiaalityöntekijään, että en varmaan halua, sehän vie multa lapset.

8. Terveystenhoitaja 2: Niin ihmisillä on tällaisia mielikuvia ja kyllä kait se vaatii ihan aktiivista työtä muuttaa niitä.
9. Sosiaalityöntekijä 1: Siksi sosiaalityöntekijänä mun mielestä tätä työtä pitäisi tehdä yhä monipuolisemmin ja laajemmin ja eri tavalla ja tätä imagoa vähän niin kuin lieventäisi. Kun se ei totta ole suurimmilta osin.
10. Terveystenhoitaja 1: --Mää ainakaan pelkää maineeni menetystä, jos vaan joskus pääsen sosiaalityöntekijän kanssa kotikäynnille. Kyllä kait se enemmän antaa ja jotakin niitä suomuja silmiltä tiputtaakin. En mää nää siinä ainakaan omasta puolestani mitään riskiä, jos mää lähen sosiaalityöntekijän kanssa kotiin jos vain perhe ottaa vastaan.
11. Kouluterveydenhoitaja: Näkkeehän se koulupuolella, kun me tehdään koulukuraattorin kanssa, joka on koulun sosiaalityöntekijä, niin ei se mun toimiston tulva ole yhtään vähentynyt siitä, että teen sosiaalityöntekijän kanssa perhetapaamisia, vedän tyttöryhmiä tai teen kotikäyntejä, sama kolkutus ja kilkutus siinä käy ovella yläasteella muutenkin, että kyllä ne ihmiset osaa kuitenkin erottaa.” (Aluetiimi 12/00.)

Keskusteluotteessa yhteistyön tarve nousee “rankoista jutuista”, asiakastilanteista, joissa syntyy tunne, että “siellä voidaan huonosti”. (1. puheenvuoro.) Sosiaalityöntekijöiden ja terveydenhoitajien yhteistyö halutaan tehdä normaaliksi työmuodoksi, rutiiniksi. Ammatillisesta kontekstista käsin yhteistyön perusteluina ja vahvuuksina ovat tiedon lisääntyminen, asiakkaan tilanteen hahmottaminen eri näkökulmista, siitä “minkälainen huoli on itse kullakin”, palvelujen päällekkäisyyksien poistuminen ja vastuiden selkiyttäminen

asiakkaan tilanteesta. Myös viranomaisverkoston pyörittäminen, asiakkaan “splittailu”, saadaan poikki yhteistyöllä. Uusien työmuotojen hakeminen ja niiden “rutinoituminen”, muodostuminen tavaksi, nähdään keinona madaltaa kynnystä sosiaalityön suuntaan.

Ammatillisesta näkökulmasta kotikäynnit nähdään hedelmällisinä. Myös asiakkaalle koti määrittyy “omempaan areenana”. Mahdollisuudet kotikäynteihin ja “arkityön kiireen” voi paikantaa sosiaalityöntekijän kommentista (puheenvuoro 6) “siltoin kun on aikaa olla ja pystyy tekemään kotikäyntejä”.

Mielikuvia ja todellisuutta ei voi kuitenkaan tulkita yhtäpitävinä. Neuvolalle määrittyy terveydenhoitajan puheenvuorossa (7) oma imago “matalan kynnyksen paikkana”, sosiaalityöhön liittyy oma (leiman) imago. Matalan kynnyksen edustajina terveydenhoitajat eivät pelkää maineen menetystä, kyseessä on yhteisen toimintakulttuurin luominen, jossa sosiaalityön asema nähdään tärkeänä. Kuitenkaan yhteistyö eri toimijatahojen välillä ja uudet toimintamuodot eivät synny itsestään, mielikuvien muuttaminen ja toimintamuotojen kehittäminen vaativat aktiivista työtä.

Perinteisen kehyksessä sosiaalityötä määritellään lähtökohtaisesti oman erikoislaatunsa pohjalta. Toisin toimimisen kehyksessä tätä spesifisyyttä halutaan myös murtaa liittoutumalla muun auttamissysteemin kanssa. Mielenkiintoinen on kysymys siitä, voiko sosiaalityö yksin tuottaa sellaista systeemiä, mikä olisi helposti lähestyttävä, ns. matalan kynnyksen paikka.

5.2 Toisin toimimisen mahdollisuudet

Laajennan seuraavassa näkökulmaa siihen, miten toisin toimimisen mahdollisuuksia hahmotettiin keskusteluaineistossa. Mahdollisuuksien näkökulma kontekstoituu toisaalta suhteessa asiantuntijuuteen ja toisaalta asiakkuuteen ja kansalaisuuteen. Toisin toimimisen tavoite voidaan nähdä pyrkimyksenä laajentaa sosiaalityön asiantuntijuutta liittämällä sosiaalityö tiiviimmin ihmisten elämänpiiriin liittyviin luonnollisiin elementteihin. Lähtökohtana tässä lähestymistavassa on asukkaiden

(kansalaisten) oman elämänympäristön huomioiminen myös sosiaalisen tuen tuottamisen lähtökohtana.

Toisin toimimisen kehyksessä yhtenä keskeisenä elementtinä on kansalaislähtöisyys. Kansalaislähtöisyyden ja sosiaalityön suhteessa kansalaislähtöisyys määrittyi kansalaisten tarpeiden pohjalta rakennetuksi sosiaalityöksi. Toisaalta voidaan pohtia myös sitä, onko sosiaalityössä mahdollisuutta kansalaislähtöisyyteen. Pohjola (1993, 71-72) on pohtinut asiakkuuden muotoutumista kansalaisuuden pohjalta: asiakkaat ovat kansalaisia ja palvelujen käyttäjä voi olla kuka tahansa kansalainen. Pohjolan mukaan kansalainen ei kuitenkaan toimi käsitteenä erityisen hyvin palvelujärjestelmän analysoinnissa. Käsite kansalainen ei synnytä mielikuvaa toiminnallisesta suhteesta sosiaalityön työskentelyprosessissa.

Seuraavassa tekstiotteessa kansalaislähtöisyyttä sen mahdollisuutta ja tukemista problematisoidaan sosiaalityöntekijän erilaisten roolien kautta.

1. "Työntekijä 1: -- Haluaisin kuulla kommenttia kansalaislähtöisyydestä, mitä se tarkoittaa, mitä sisällöllistä eroa tai samankaltaisuutta työssä on, -- mikä on tärkeää?"
2. Työntekijä 2: Mietin sitä, että - mitä sosiaalityöllä on annettavaa kansalaislähtöisyydelle sellasta, mitä kansalaiset eivät itse voi antaa. Esimerkiksi asuinalueen toiminnassa on asukastoimikunnat ja jos siinä on aktiivisia ihmisiä mukana, niin miksi - toki sosiaalityöntekijä voi olla mukana tietyn roolin ottajana - mutta miksi viranomaisen pitäisi tunkeutua siihen kansalaislähtöisyyteen. Ollaanko siinä tavallaan väärällä areenalla. Mitä sosiaalityöntekijä voi antaa ihmisille?"
3. Työntekijä 3: Voi olla, että aluelähtöisessä sosiaalityössä on monia tasoja, millä toimia elikkä voi olla tämmönen tunkeutujan rooli sinne ihmisen omaan elinpiiriin, mutta onko se välttämättä ainoa rooli, voi olla myös tämmönen

mahdollistajan rooli myös tai - tällöinen välittäjän rooli.

4. Työntekijä 4: Minusta se rooli olis semmonen kokoajan ja toimijan rooli. Jos ei löydy toisenlaisia eväitä ja avaimia sosiaalityön tulevaisuuteen ja toisenlaiseen työotteeseen niin missä sitten ollaan. Jos ei aleta ihan oikeesti miettimään.” (Ohjausryhmä 3/5/99.)

Otteen toisessa puheenvuorossa osin kyseenalaistetaan sosiaalityön anti kansalaislähtöisyydelle. Sosiaalityö rakentuu tässä kontekstissa viranomaistoimijuuden kehykseen, jonka ylittäessään - kansalaislähtöisessä toiminnassa - viranomainen tunkeutuu väärälle areenalle. Tässä kehyksessä kansalainen näyttäytyy viranomaisen toiminnan kohteena. Kinnusen (1997, 120-122) mukaan kansalaislähtöisyys voi tuoda myös jännitteitä viranomaisten (profession edustajien) ja palvelun käyttäjän välille. Jännite syntyy, jos suhde määrittyy epätasa-arvoisena suhteena, jossa kansalainen määrittyy objektina. (Emt.)

Otteen kolmannessa puheenvuorossa pohditaan aluelähtöisen sosiaalityön eri tasoja ja paikannetaan sosiaalityöntekijän roolia kansalaislähtöisyyden mahdollistajana, välittäjänä tai kokoajana. Tämä ulottuvuus muuttaa asiakas-kansalaisen määrittymisen subjektiksi, ihmisen asiantuntijaksi omassa elämänpiirissään. Tässä suhteessa sosiaalityö saa uusia ulottuvuuksia. Toisenlaiset ulottuvuudet nähdään puheenvuorossa (4) osittain myös sosiaalityön tulevaisuuden edellytyksenä. Sosiaalityön(tekijän) positioksi paikantuu kokoajan ja toimijan rooli eli toisenlaisessa työotteessa sosiaalityöhön liittyy myös toiminnallinen ulottuvuus.

Toiminnallinen ulottuvuus paikantuu kansalaislähtöisyyteen myös laajemmin näkökulmassa, jossa kansalaisuutta tarkastellaan kansalaisyhteiskunnan pohjalta. Kansalaisyhteiskunta näyttäytyy yhtäältä järjestelmänä, joka tuottaa ja uusintaa ne pelisäännöt, joiden puitteissa ihmiset toimivat vuorovaikutussuhteissa. Toisin sanoen kansalaisyhteiskunta mahdollistaa hallitsemisen, mutta toisaalta antaa yksityisille ihmisille ja ihmisryhmille

mahdollisuuden vaikuttaa. (Vrt. Lehtonen 1990, 188.) Kansalaisuus määrittyy asemaksi, joka liittyy yhteiskunnan täysjäsenyyteen; yhteiskunnan täysivaltaiset jäsenet ovat yhdenvertaisia niihin liittyvien oikeuksien ja velvollisuuksien suhteen. (Sihvo 1991, 3-4.)

Kansalaisuuden ja sosiaalityön kohtaaminen tapahtuu perinteisen kehyksessä sosiaalityön toimistoympäristössä, jossa ratkaistaan toteutuvatko kansalaisten oikeudet sosiaalihuollon suhteen ja kuinka ne toteutuvat. Toisin toimimisen kehyksessä kansalaisuus nähdään laajemmin kuin kansalaisten oikeuksina tiettyihin palveluihin. Sosiaalityössä kansalaislähtöisyys viittaa toimintaan kansalaisten odotusten ja tarpeiden mukaan, samalla se sisältää myös näkemyksen asiakkaan autonomiasta ja osallistumismahdollisuuksista. (Vrt. Sihvo 1991, 3-4.)

Kansalaislähtöisyys sosiaalityön lähtökohtana asettaa sosiaalityölle vaatimuksen kansalaisten tarpeiden selvittämisestä. Kansalaisten tarpeiden huomioiminen tarkoittaa myös sisällöllistä uudelleen orientaatiota, jolloin sosiaalisen tuen käsite kattaa taloudellisen ja tiedollisen tuen lisäksi myös emotionaalisen, toiminnallisen tuen ulottuvuudet. (Vrt. Eronen ym. 1995, 63.) Omassa aineistossani sosiaalityön ja toiminnallisuuden suhde näyttäytyi kuitenkin jännitteisenä: toiminnallisuutta ei koettu sosiaalityölle ominaiseksi rooliksi, vaan roolit määrittyivät välittäjänä ja mahdollistajana.

Toisin toimimisen kehyksessä sosiaalityöntekijä toimii kuitenkin laajemmin ammatillisen position mahdollistamien roolien kautta. (Vrt. Compton & Galaway 1989). Yksi näistä rooleista määrittyi välittäjän rooliksi: aluesosiaalityössä sosiaalityöntekijän tehtävänä on auttaa luomaan yhteys asiakkaan ja yhteisön resurssien välille. Tämä rooli edellyttää työntekijältä tietoa olemassa olevista yhteisön voimavaroista (onko olemassa mahdollisuuksia vertaisryhmiin, löytyykö aktiivisuutta ja avainhenkilöitä ryhmän synnyttämiseen, kuka on toiminnan "moottori"). Vaikka toiminnallisuus määrittyikin aineistossani jossakin mielessä vieraana sosiaalityön työotteena, koetaan toiminnallisen position tuottavan myös uudenlaisia mahdollisuuksia asukkaiden arkipäivän hahmottamiseen.

Aineistossa tuotiin esille myös työntekijän henkilökohtaisten ominaisuuksien merkitystä suhteessa uudenlaisiin roolipositioihin. Asettuminen toisin toimimisen kehykseen edellyttää eräässä mielessä myös “sosiaalityöntekijän viitan pois heittämistä”. Tämän tulkitsen tarkoittavan sosiaalityön “virkamiehen” roolin unohtamista ja asiakkaan kohtaamista tasa-arvoisessa, vuorovaikutteisessa suhteessa. Viitan pois heittäminen ei kuitenkaan käy esteettä. Näitä esteitä määriteltäessä viitattiin sosiaalityön reunaehtoihin. Nämä reunaehdot paikantuvat perinteisen kehykseen: näkemykseen sosiaalityön erityisyydestä, mikä aineistossa määrittyi sosiaalityöhön liittyvän hallinnollisen päätöksenteon ja juridisen ulottuvuuden pohjalta sekä näkemykseen sosiaalityön (rajallisista) resursseista.

Sosiaalityön positiot moniammatillisessa alueellisessa yhteistyössä avaavat myös uusia toisin toimimisen mahdollisuuksia.

- 1.”Työntekijä 1: Toisaalta täällä on jo valmiita toimijoita, jotka on avoimia tämmöselle [moniammatilliselle, TK-P] yhteistyölle.
- 2.Työntekijä 6: Täytyy muistaa, että tämä talo [monipalvelukeskus, TK-P] ei ole ainoa foorumi tässä toimijaverkossa. Kyllä muitakin paikkoja, joissa sosiaalityölle olisi paikkaa. Meillä esimerkiksi neuvolat on moneen kertaan sanoneet, että he olisi valmiita ottamaan sosiaalityötä sinne ja monet muut paikat. Jos sitten ajatellaan kansalaistoimintaa ja järjestöjen kanssa tehtävää yhteistyötä, niin toivotan tervetulleeksi työntekijöitä esimerkiksi perheleireille. Ne on aivan erilaisia foorumeita tavata alueen asukkaita ja päästä siihen arkipäivään.” (Ohjausryhmä 25/5/99.)

Asuinalueelle on syntynyt Toppila -projektin myötävaikutuksella toimintatapa, jossa ollaan valmiita moniammatilliselle työotteelle. Monipalvelukeskus on yksi tärkeä foorumi tässä toimijaverkossa, mutta sosiaalityön “jalkautumista” odottavat myös muut toimijat.

Näiden mahdollisuuksien kautta löytyy uusia kohtaamisen areenoita hahmottaa asukkaiden arkipäivää, “päästä siihen kiinni”. Tämä lähtökohta paikantuu aineistossa toisin toimimisen keskeisimmäksi ideaksi: tuen tuottamisessa huomioidaan asukkaan omat arkipäivän mahdollisuudet ja elämänkonteksti.

5.3 Koetun ja tavoitellun työn jännite

Olen oheiseen kuvioon (kuvio 3) tiivistänyt perinteisen ja toisin toimimisen kehyksen ulottuvuudet, jotka olivat paikannettavissa aineistosta. Sosiaalityön perinteisen ja toisin toimimisen kehykset ovat aineistoanalyysin pohjalta esille nousseita, työntekijöiden puheessa paikannettavissa olevia ideaalityyppejä, eivät puhtaasti arkityössä toteutettavia toimintakäytäntöjä. Kehykset paikantavat toisaalta osittain myös koetun ja tavoitellun työn jännitettä, pyrkimystä muutokseen.

Aluesosiaalityön keskeinen tehtävä perinteisen kehyksessä on yksilötyö. Tässä positiossa sosiaalityö näyttäytyy (pätös)valan käyttäjänä. Yksilötyössä korostuvat tuen ja kontrollin dilemma, joka osittain määrittää myös toimintatapojen muotoutumista työntekijän ja asiakkaan suhteessa. Asiakkuuden lähtökohtana nähdään ongelmalähtöisyys. Tämä lähtökohta tuottaa toimintatavan, jossa sosiaalityön keinot ovat auttamissysteemin ehdoista riippuvaisia.

Taulukko 1. Aluesosiaalityön ulottuvuudet perinteisen ja toisin toimimisen kehyksessä.

SOSIAALITYÖ PERINTEISEN KEHYKSESSÄ

Yksilötyö

Valta

Tuen ja kontrollin dilemma

Etäisyys asukkaan elämiskulttuuriin:

Tuen tuottamisen lähtökohdat nähdään

Ammatillisessa ja juridisessa kehyksessä

Ongelmalähtöisyys

Byrokraattisuus

- päätöksenteon rooli

korostunut

Tutkimuksen rooli välineellinen.

SOSIAALITYÖ TOISIN TOIMIMISEN KEHYKSESSÄ

Verkostoituminen

Palveluorientaatio, asiakaslähtöisyys

Kansalaislähtöisyyden ja osallisuuden

Ideat

Tuen tuottamisen mallit löydetään

Asukaan elämiskulttuurista

Moniammatillisuus ja yhteistyö

Asuinaleella

Sosiaalityö mahdollisuuksien

Luojana

Tutkimuksen ja tiedontuotannon rooli

toiminnan analyysissa käytännön rinnalla

Perinteisen kehyksessä asuinalueen asukkaiden elämiskulttuuri määrittäytyy erilaisuuden konstruktiona. Aluesosiaalityön keinot tavoittaa yhteisöllisyyttä tai tukea asukkaiden osallisuutta problematisoidaan perinteisen kehyksessä. Sosiaalityö ei paikannu “oikealle areenalle” lähestyessään asukkaiden omaehtoisia areenoita, vaan sosiaalityö määrittäytyy “tunkeutujan” positiona. Tämä puhetapa vahvistaa myös etäisyyttä asukkaan elämiskulttuuriin ja tuen tuottamisen lähtökohdat paikantuvat ammatilliseen ja juridiseen kehykseen.

Sosiaalityön byrokraattisuus näyttäytyy päätöksenteon roolin korostuneisuutena. Sosiaalityön positiota päätöksentekoprosessissa määrittää juridinen kehys. Toinen byrokratian ulottuvuus paikantuu sektorikohtaiseksi toimintatavaksi, jossa alueelliset yhteistyömahdollisuudet ja moniammatillinen lähestymistapa jäävät näkymättömiksi.

Meri-Toppilan asuinalueella “koettu työ” tarkoittaa asuinalueen nopean kasvun ja muuttoliikkeen seurauksena myös nopeasti kasvaneita sosiaali- ja terveystoimen asiakasmääriä. “Koettu työ” viittaa osittain myös työntekijöiden keinottomuuden

kokemukseen löytää ratkaisuja muuttuneeseen tilanteeseen. Keinottomuuden kokemukset paikantuvat sekä mikrotasolla, asiakassuhteessa että alueellisella tasolla. Asiakassuhteessa rahan ja taloudellisen tuen rooli nähdään korostuneena. Alueellisella tasolla keinottomuus nähdään vaikutusmahdollisuuksien puuttumisena. Tämä näkyi esimerkiksi asuinalueen suunnitteluvaiheessa. Työntekijät kokivat, että sosiaalisen ulottuvuuksia ei kuultu asuinalueen suunnitteluprosessissa.

Perinteisen kehyksessä tutkimuksen rooli näyttäytyy välineellisenä. Aluesosiaalityön tilastot tuottavat tietoa esimerkiksi asiakkuuden demografisista ulottuvuuksista. Tutkimustieto ei kuitenkaan kuvaa niitä ulottuvuuksia ja muutoksia, joita käytännön työssä kohdataan. Tieto ei juurikaan prosessoidu käytännön toimijoiden hyödynnettäväksi.

Toisin toimimisen kehyksessä sosiaalityön positio nähdään keskeisenä verkoston toimijana. Aluesosiaalityön näkökulmasta verkostoituminen muiden toimijoiden kanssa nähdään resurssina, mahdollisuutena, saada työhön myös konkreettisia työvälineitä. Suhde asiakkaaseen näyttäytyy palveluorientaation ja asiakaslähtöisyyden pohjalta. Tässä orientaatiossa sosiaalityötä paikannetaan läheisyyden ulottuvuudella. Tuen tuottamisen mallit löydetään asukkaan (asiakkaan) elämiskulttuurista. Toisin toimimisen kehykseen kuuluvat myös asukkaiden osallisuuden vahvistamisen ja kansalaislähtöisyyden ideat.

Toisin toimimisen kehyksessä moniammatillisuus ja yhteistyö ovat keskeisiä toimintatavan määrittäjiä. Moniammatillisessa yhteistyössä hallinnolliset sektorirajat ylittävä toiminta saa perustelunsa alue- ja asiakaslähtöisyyden pohjalta. Ammatillisuuden kontekstissa jaettu näkemys asuinalueen kokonaistilanteesta mahdollistaa myös konkreettisten keinojen ja toimenpiteiden kartoittamisen. Tässä positiossa - keinojen kartoittajana - nähdään myös tutkimus ja tiedontuotanto: tutkimus on mukana toiminnan analyysissä käytännön rinnalla.

Nämä ideaalityypit paikantuvat eri keskusteluareenoilla puheessa näkyvinä tulkintakehyksinä. Ne toimivat osaltaan myös tulkinnallisina välineinä, joiden kautta etsitään perusteita alueellisen sosiaalityön lähtökohdille ja toimintatavoille. Kyse on

tulkintani mukaan myös muutosprosessista alueellisessa työssä. Koetun, olemassa olevan toimintakulttuurin keinot vastata asuinalueen palvelutarpeeseen eivät riitä, jolloin uuden toimintamallin kautta myös tavoitellaan jotakin uutta. Tavoitellun toimintamallin perustelut löytyvät aineistossa asuinalueen erilaisuudesta, mutta myös tarpeesta löytää muutoksia sosiaalityön sisältöön. Tulkinnalliset ideaalityypit tekevät näkyväksi sosiaalityön positiota koetun ja tavoitellun työn jännitteessä. Sosiaalityön muutostarpeet paikantuvat aineistossa alueelliselle, ammatilliselle ja asiakkuuden tasoille.

6 PÄÄTÄNTÖ

“Jotenkin sosiaalityötä pitäsi nostaa semmoiselle teoreettiselle tasolle. Asiakastyö on aikamoista tarinoiden kerrontaa ja ihmisten arjessa ollaan ja jos sieltä ammatinki sisältä kohdistuu monenlaisia vaatimuksia.(.) Just tää tutkimus, teorianmuodostus, käsitteet ja sitten toisaalta asiakkaat, että ollaan vähän kavereita siinä ja annetaan sitä rahhaa ja semmosta hyvin konkereetteja. Toiset ammattiryhmät odottaa meiltä hyvin erilaista pätemistä.” (Ohjausryhmä 3/5/99.)

Yllä olevassa lainauksessa tiivistyy sosiaalityön positio eräällä tavalla “odotusten ristitulessa” olevaksi professioksi. Sosiaalityöhön kohdistuu odotuksia laajalta kentältä: asiakkailta, omasta professiosta käsin sekä yhteistyökumppaneilta. Tässä tutkimuksessa sosiaalityöhön kohdistuvia odotuksia on paikannettu sekä aluesosiaalityön sisältä että alueellisten yhteistyökumppaneiden areenoilla. Työni paikantuu Oulun Meri-Toppilan aluesosiaalityöntekijöiden ja yhteistyökumppaneiden väliseen vuoropuheluun. Tutkimuksessani olen tarkastellut asuinalueen ja ammatillisuuden välille rakentuvaa dialogia. Olen etsinyt vastausta kysymyksiin siitä, miten asuinalue määrittyy työntekijöiden puheessa ja minkälainen positio aluesosiaalityölle paikantuu tässä puhettavassa. Toisena tutkimustehtävänä olen tarkastellut sosiaalityön ulottuvuuksia ja sitä, minkälaisia tulkintakehyksiä sosiaalityölle on työntekijöiden puheesta paikannettavissa.

Meri-Toppilan asuinalueella on pohdittu ammatillisen työn ulottuvuuksia ja mahdollisuuksia Toppila-projektin kehittämishankkeessa. Tutkimukseni paikantuu tilanteeseen, jossa Toppila-projekti oli päättynyt ja tietyt rakenteet asuinalueella olivat muodostuneet ja toiminnassa. Näitä rakenteita olivat mm. moniammatillisen aluetiimin toiminta ja monipalvelukeskuksen toiminnan käynnistyminen. Tästä tilanteesta ja lähtökohdasta paikannan tutkimuksessani aluesosiaalityön positiota.

Työni lähtökohtana on sosiaalityön tulkinnallisuus. Tarkastelun kohteena on sosiaalityön sisältä, tietystä paikallisesta ja prosessuaalisesta kontekstista merkityksensä saavat tulkinnat. Nämä tulkinnat eivät ole kaikenkattavia tai yleistettävissä olevia. Jo aineiston keruun konteksti on ainutkertainen. Prosessi sai alkunsa sosiaalityön käytännönjakson aikana. Tässä prosessissa keräämäni aineistoa tulkiten paikannan sosiaalityön sinitaivasta ja konkretiaa, koettua ja tavoiteltua toimintatapaa. Nämä paikannukset saavat perustelunsa työntekijöiden puheesta.

Kuva Meri-Toppilan asuinalueesta rakentuu työntekijöiden puheessa negatiivisena, ongelma-alueena. Työntekijöiden kokemus asuinalueen erilaisuudesta paikantuu osittain asuinalueen nopeaan kasvuun ja työmäärän lisääntymiseen. Löysin aineistosta sosiaalityön tulkintatason, jossa kohdataan asuinalueen asukkaiden resurssivajeet. Päivähoidon ja terveydenhoidon työntekijöiden puheessa asuinalueetta kuvataan jakautuneena ongelmaperheisiin ja hyviin perheisiin. Näitä kuvauksia luonnehdin interprofessionaaliseksi ongelmapuheeksi. (vrt. Kuronen 1994.)

Asuinalueen ja sosiaalisen tuen tuottamisen suhteessa sosiaalityön ammatillisen toiminnan konteksti määrittyy yksilötyöksi. Tähän kontekstiin on Meri-Toppilassa kuitenkin myös tietoisesti tavoiteltu uutta näkökulmaa: moniammatillisuutta ja welfare mix -tyyppistä tuen tuottamisen mahdollisuutta sekä asukkaiden osallisuuden vahvistamista. Työntekijöillä on tunne siitä, että ammatilliset keinot vastata lisääntyneeseen palveluntarpeeseen ovat vähäisiä ja tätä kautta on syntynyt myös tarve yhteistyöhön. Pohdin tästä lähtökohdasta sitä, miten sosiaalityön ja viranomaistoiminnan rooli paikantuu aluesosiaalityössä. Päädyn aineiston pohjalta siihen, että sosiaalityön positio sijoittuu mahdollisuuksien areenalle. Sosiaalityön ammatillisen toiminnan positio näyttäytyy mahdollisuuksien tarjoajana. Sosiaalityölle ei paikannu toiminnallista roolia, vaan sosiaalityöntekijän roolina nähdään case managerin rooli ja ohjauksellinen positio. Toisaalta verkostossa toimivat muut ammatilliset toimijat näkevät sosiaalityön roolin avaintoimijana. Sosiaalityön positio

verkostossa nähdään keskeisenä, sosiaalityön puuttuminen tarkoittaa toiminnan selkärangan puuttumista.

Asukkaiden osallisuuden ja omaehtoisen tuen edellytysten rakentamisessa ja asuinalueen yhteisöllisyyden tavoittelussa sosiaalityön ja viranomaistoiminnan rooli näyttäytyy keinottomuutena. Toisaalta osallisuus ja yhteisöllisyys nähdään tavoiteltavina ideaaleina. Työntekijöiden keinottomuuden kokemus paikantuu työntekijöiden kuvaan asuinalueesta väliaikaisena asuinpaikkana. Asukkaiden rooli osallisuudessa ja yhteistyössä määrittyy työntekijöiden puheessa kaksijakoisena, asukkaat nähdään ”toimijoina” ja ”vetäytyjinä”. Ihmisten elämäntilanteet eivät näyttäydy jatkuvina, vaan niitä leimaa muutos. Tässä muutoksessa sosiaalityö ja ammatillinen tuki etsii uutta positiotaan asuinalueella.

Asukkaiden osallisuuden mahdollisuuksia pohdittaessa kansalaislähtöisyys näyttäytyy keinona vahvistaa osallisuutta. Kansalaislähtöisyyttä paikantavissa keskusteluissa pohdittiin toisaalta myös sitä, onko viranomaistoiminta tässä lähestymistavassa väärällä areenalla. Viranomaisen rooli näyttäytyy siis tunkeutujana asukkaiden tai kansalaisten toiminta-areenoille. Sosiaalityölle paikantui kansalaislähtöisessä lähestymistavassa myös toisentyypinen positio, jossa sosiaalityöntekijä toimii ammatillisen position mahdollistamien roolien kautta. Aineistossa tämä rooli määrittyi välittäjän rooliksi. Aluesosiaalityössä sosiaalityöntekijän tehtävänä on auttaa luomaan yhteyksiä asiakkaan ja yhteisön resurssien välille. Vaikka toiminnallisuus määrittyikin aineistossani jossakin mielessä vieraaksi sosiaalityön työtteenä, koetaan sen tuottavan myös uudenlaisia mahdollisuuksia asukkaiden arkipäivän hahmottamisessa.

Sosiaalityössä alueellisuus paikantuu aineistossa eri näkökulmista. Se määrittyy maantieteellisenä kategoriana, jolloin alueellisuuden taustalla on ajatus palveluorganisaatiosta, jossa palvelut sijoittuvat asuinalueelle ja ovat asukkaiden tavoitettavissa. Toisaalta alueellisuus paikantuu sosiaalityön osittain avoimeksi positioksi alueen palveluverkostossa. Tässä näkökulmassa nähdään tärkeänä rakenteellinen sosiaalityö,

sosiaalityön rooli rakenteisiin vaikuttajana ja muutoksen tuottajana. Aluesosiaalityön(tekijöiden) tehtävänä on tuottaa tietoa asuinalueen asiakaskunnan rakenteesta ja toimia osana moniammatillista alueellista verkostoa. Mikrotasolla, asiakkaan ja työntekijän suhteessa, kehyksinä toimivat lainsäädäntöön ja sosiaalityön perinteisen kehyksiin paikantuvat ulottuvuudet: päätöksenteko ja yksilötyön lähtökohdat. Toisaalta tähän toimintakehykseen tavoitellaan myös uusia resursseja ja tuen tuottamisen malleja.

Edellä määrittelin tutkimukseni kontekstin ainutkertaiseksi. Tutkimuksen tekeminen on ollut mielenkiintoinen prosessi, jossa olen pohtinut omaa osallisuuttani ja rakentanut samalla omaa ammatillista positiotani ja identiteettiäni sosiaalityöntekijänä. Osallisuus on myös lähtökohta, jotka näen perustana etnografiselle tutkimusotteelle. Olen hyödyntänyt etnografista tutkimusotetta aluesosiaalityön näkyväksi tekemisessä. Tässä prosessissa on mukana myös tulkinnallisuus. Tutkimusprosessissa katseeni on kohdistunut siihen, miten sosiaalityö määrittyy työntekijöiden puheessa. Puheesta on paikannettavissa aluesosiaalityön toimintakäytäntöjen ulottuvuuksia, mutta varsinaisesti en ole tutkinut toimintakäytäntöjä asuinalueella. Käytännönjakson aikana toteuttamamme toiminnalliset kokeilut jäivät vähäisiksi, mutta olivat läh-tökohdiltaan mielenkiintoisia yrityksiä myös laajentaa sosiaalityön positiota asuinalueella. Tutkimuksellisesti olisi mielenkiintoista asettaa uudelleen asuinalueen toiminnallisille areenoille. Meri-Toppilassa toiminnallisilla areenoilla kohtaavat eri muodoissa ammatillinen tuki, ns. kolmannen sektorin toimijat ja mukana on myös asukkaiden osallisuus. Mielenkiintoista olisi tehdä näkyväksi järjestötoimijoiden ja asukkaiden näkökulmasta sosiaalityön ja tuen tuottamisen ulottuvuuksia asuinalueella.

Toinen ulottuvuus, mitä pidän tutkimuksellisesti mielenkiintoisena, on laajentaa asuinalueen kuvaa. Tässä työssä kuva asuinalueesta paikantuu alueella toimivien työntekijöiden kokemukseen. Mielikuvat elävät vahvana tulkinnallisena todellisuutena ja samalla myös muokkaavat todellisuutta. Toisaalta mielikuvat ja mielikuvien luominen olivat esillä jo

Meri-Toppilan asuinalueen suunnittelussa ja markkinoinnissa. Mielenkiintoista olisi selvittää sitä, minkälainen kuva asuinalueesta olisi asukkaiden kokemuksista paikannettavissa.

Työni alussa määrittelin aluesosiaalityön ja aluesosiaalityöntekijän työalaa. Työ kohdentuu sekä yksilötasolle että alueelliselle tasolle eli työkenttä on laaja. Laaja työkenttä edellyttää myös oman position jäsentämistä ja näkyväksi tekemistä. Toivon tutkimukseni osaltaan synnyttävän keskustelua sosiaalityön alueellisesta positiosta ja tämän position mahdollisuuksista sosiaalityössä.

LÄHTEET

Alasuutari, Pertti 1989: Erinomaista, rakas Watson. Johdatus yhteiskuntatutkimukseen. Helsinki. Hanki ja Jää.

Alasuutari, Pertti 2001: Johdatus yhteiskuntatutkimukseen. Helsinki. Yliopistopaino.

Alasuutari, Pertti 1993: Laadullinen tutkimus. Tampere. Vastapaino.

Arnkil, Tom & Eriksson, Esa 1999: Kelluvia vuoropuhelurakenteita. Teoksessa Päivi Virtanen (toim.): Verkostoituva asiakastyö. Helsinki. Kirjayhtymä Oy. s. 71-109.

Arnkil, Tom & Eriksson, Esa 1996: Kenelle jää kontrollin Musta Pekka -kortti? Sosiaalitoimisto verkostoissaan. Stakes. Tutkimuksia 63. Jyväskylä. Gummerus Kirjapaino Oy.

Atkinson, Paul 1990: The Ethnographic Imagination. Textual constructions of reality. London. Routledge.

Broman, Eeva-Liisa 1994: Pohjoismaisia kokemuksia lähiöiden korjaamisesta. Teoksessa Riitta Haverinen (toim.) Ihminen lähiökehittämisessä. Näkökulmia sosiaalisen sisältöön. Stakes. Raportteja 145. Jyväskylä. Gummerus Kirjapaino Oy.

Clifford, James 1986: Introduction: Partial Truths. Teoksessa James Clifford & George Marcus (eds): Writing Culture. The Poetics and Politics of Ethnography. Berkeley. University of California Press. S.1-26.

Comaroff, John & Comaroff, Jean 1992: Ethnography and the Historical Imagination. Boulder. Westview Press.

Compton, Beulah & Galaway, Burt 1989: Social Work Processes. 4 p. Belmont. Wadsworth.

Eronen Anne & Hokkanen Liisa & Kinnunen Petri & Lehto-Pusa Päivi, Rönneberg Leif & Särkelä Riitta 1995: Hyvinvoinnin verkostoja näkyvissä. Kuntien ja järjestöjen näkemyksiä sosiaalisen tuen tuottamisesta. Jyväskylä. Gummerus Oy.

Eräsaari, Leena 1995: Kohtaamisia byrokraattisilla näyttämöillä. Helsinki. Gaudeamus.

Eräsaari, Leena 1994: Millainen tekotuote etnografia on? Janus 4. Forssa Forssan kirjapaino Oy. S. 362-372.

- Eräsaari**, Leena 1990: Nilkin naamio -sosiaaliraportti. Jyväskylä. Gummerus Kirjapaino Oy.
- Forsberg**, Hannele 1998: Perheen ja lapsen tähden. Etnografia kahdesta lasten suojelun asiantuntijakulttuurista. Saarijärvi. Gummerus.
- Garfinkel**, Harold 1984: Studies in Ethnomethodology. Oxford. Polity Press. (1. p. 1967.)
- Geertz**, Clifford 1972: Deep Play: Notes on Balinese Cockfight. Daedalus 101. S. 1-37.
- Geertz**, Clifford 1973: The Interpretation of Cultures. Selected Essays. New York. Basic Books.
- Goffman**, Erving 1986: Frame Analysis. An Essay on the Organization of Experience. Boston. Northeastern University Press Edition. Repr.
- Gubrium**, Jaber F. & Holstein, James (1994): Uusi etnografia ja elämän sosiaalinen rakentuminen. Janus 4. Forssa. Forssan Kirjapaino Oy. s. 352-361.
- um**, Jaber 1988: Analyzing Field Reality. Qualitative Research Methods, Volume 8. London. Sage Publications.
- Haapsaari**, Jorma 1998: Toppilasta tottakai. Teoksessa Marjut Eskelinen & Elina Hietanen & Petri Kinnunen & Riitta Särkelä (toim.) Toisin toimien, uutta oppien. Helsinki. Hakapaino Oy. s. 122-132.
- Hammersley**, Martin & Atkinson, Paul 1983: Ethnography. Principles in Practice. London. Tavistock.
- Hammersley**, Martin & Atkinson, Paul 1995: Ethnography. Principles in Practice. London. Tavistock. Repr.
- Heino**, Tarja 1997: Asiakkuuden hämäryys lastensuojelussa. Sosiaalityöntekijän tuottama määrittäminen lastensuojelun asiakkaaksi. Stakes. Tutkimuksia 77. Helsinki.
- Herzfeld**, Michael 1983: Looking Both Ways. The Ethnographer in the Text. Semiotica, 46, s. 151-166.
- Jaatinen**, Jaana 1996: Terapeuttinen keskustelutodellisuus. Diskurssianalyttinen tutkimus alkoholi-ongelmien sosiaaliterapeuttisesta hoidosta. Stakes. Tutkimuksia 72. Jyväskylä. Gummerus Kirjapaino Oy.

Jokinen, Arja & Juhila Kirsi & Suoninen Eero 1993: Diskurssianalyysin aakkoset. Tampere. Vastapaino.

Juhila, Kirsi & Pösö, Tarja 2000: Sosiaalityön toimintakulttuurit. Teoksessa Synnöve Karvinen, Tarja Pösö & Mirja Satka (toim.) Sosiaalityön tutkimus. Metodologisia suunnistuksia. Jyväskylä. Jyväskylän Yliopistopaino. s. 171-206.

Karvinen, Synnöve & Pösö, Tarja & Satka, Mirja 2000: Sosiaalityön tutkimus. Metodologisia suunnistuksia. Jyväskylä. Jyväskylän yliopistopaino.

Karvinen, Synnöve 2000: Sosiaalityön tutkimuksen metodologiset jännitteet. Teoksessa Synnöve Karvinen & Tarja Pösö & Mirja Satka (toim.): Sosiaalityön tutkimus. Metodologisia suunnistuksia. Jyväskylä. Jyväskylän yliopistopaino. s. 9-31.

Karisto, Antti & Roos, J-P 1995: Paksu, sakea vai vankka, tiheä vai tiukka. "Thick descriptionin" kääntämisestä. Janus 3. Forssa Forssan Kirjapaino Oy. s. 197-199.

Kinnunen, Petri 1997: Sosiaalityön elämishjelmat. Teoksessa Riitta Viialainen & Maisa Maaniittu (toim.): "Tehdä itsensä tarpeettomaksi". Sosiaalityö 1990-luvulla. Stakes. Raportteja 213. Jyväskylä. Gummerus. s. 117-129.

Kinnunen, Teemu 1998: Palvelutarve hyvinvoinnin sosiaalisena mittarina. Teoksessa: Marjut Eskelinen & Elina Hietanen & Petri Kinnunen & Riitta Särkelä (toim.): Toisi toimien uutta oppien. Sosiaali- ja terveysturvan Keskusliitto. Helsinki. Hakapaino Oy. s. 58-66.

Kinnunen, Teemu 1997: Sosiaalitoimen alueellinen palveluntarve Oulussa 1996. Maantieteen pro gradu -työ. Oulun yliopisto.

Kolb, David A. 1984: Experimental learning. Experience as a source of learning and development. Englewood Cliffs, New Jersey. Prentice-Hall, Inc.

Kortteinen, Matti 1982: Lähiö. Tutkimus elämäntapojen muutoksesta. Otava. Helsinki.

Kuronen, Marjo 1994: Lapsen hyväksi naisten kesken. Tutkimus äitiys- ja lastenneuvolan toimintakäytännöistä. Stakes. Tutkimuksia 35. Jyväskylä. Gummerus Kirjapaino Oy.

- Kylmälä**, Jouni & Pösö, Tarja 1994: Kolme näkemystä etnografiasta. Janus 4. Forssa. Forssan Kirjapaino Oy. s. 338-340.
- Lastensuojelulaki** 5.8. 1983/683.
- Lehtonen**, Heikki 1990: Yhteisö. Tampere. Vastapaino.
- Lewis**, Oskar 1989: Sánchesin lapset. Juva. Werner Söderström Osakeyhtiö.
- Levi-Strauss**, Claude 1963: Structural Anthropology. New York. Basic Books.
- Matthies**, Aila-Leena 1993: Ekologinen lähestymistapa sosiaalityössä. Teoksessa: Riitta Granfelt & Harri Jokiranta & Synnöve Karvinen & Aila-Leena Matthies & Anneli Pohjola: Monisärmäinen sosiaalityö. Jyväskylä. Gummerus Kirjapaino. s.229-252.
- Meri-Toppilan ranta-alueen tavoitesuunnitelma** 1997. Sarja A 126. Oulu.
- Mezirov**, Jack 1991: Transformative dimensions of adult learning. San Francisco. Jossey-Bass.
- Miller**, Gale & Holsten, James A. 1991: Social Problems on Street Level Bureaucracies. Rhetoric and Organizational Processes. Teoksessa Gale Miller (Ed.): Studies on Organizational Sociology. Essays on Honour of Charles K. Warriner. London. Jai Press Inc. s. 177-199.
- Miller**, Gale 1994: Toward Ethnographies of Institutional Discourse. Proposal and Suggestions. Journal of Contemporary Ethnography (23) 3, 281-306.
- Mutka**, Ulla 1998: Sosiaalityön neljäs käänne. Asiantuntijuuden mahdollisuudet vahvan hyvinvointivaltion jälkeen. Jyväskylä. Jyväskylän yliopistopaino.
- Niskala**, Kaarina 1997: Toppilan maankäytön historiaa. Toppilansalmen alueen rakentaminen ja toiminta vuodesta 1724 nykypäivään. Oulu. Oulun kaupunki, keskusvirasto, suunnittelupalvelut.
- Nisula**, Tapio 1997: Uranuurtajia ja myyttejä. Antropologisen kenttätöiden historiaa. Teoksessa Tapio Nisula (toim.). Näköaloja kulttuureihin. Antropologian historiaa ja nykysuuntauksia. Tampere. Tammer-Paino Oy. s. 221-240.
- Närhi**, Kati 1995: Käytännön kokemuksia sosiaalityön ekososiaalisesta lähestymistavasta. "Sosiaalisen" sisällön ja asiantuntijuuden arviointiprosessi. Väkiraportti. Jyväskylä.

juuden arviointiprosessi. Väkiraportti. Jyväskylä. Jyväskylän kaupunki.

Oulun Meri-Toppila 1996. Esite. Oulu.

Pohjola, Anneli 1993: Asiakas sosiaalityön määrittäjänä. Teoksessa: Riitta Granfelt & Harri Jokiranta & Synnöve Karvinen & Aila-Leena Matthies: Monisärmäinen sosiaalityö. Jyväskylä. Gummerus Kirjapaino Oy. s. 53-95.

Pösö, Tarja 1993: Kolme koulukotia. Tutkimus tyttöjen ja poikien poikkeavuuden määrittelystä koulukotihoidossa. Tampere. Tammer-Paino Oy.

Roivainen, Irene 1995: Kun ongelmalla on osoite. Teoksessa Arja Jokinen & Kirsi Juhila & Tarja Pösö (toim.) Sosiaalityö, asiakkuus ja sosiaaliset ongelmat. Jyväskylä. Gummerus Kirjapaino Oy. s. 78-98.

Roivainen, Irene 1999: Sokeripala metsän keskellä. Lähiö sanomalehden konstruktiona. Helsinki. Paintmedia Oy.

Roivainen, Irene 1994: Sosiaaliset tekijät yhdyskuntasuunnittelussa. Teoksessa Riitta Haverinen (toim.): Ihminen lähiökehittämisessä. Näkökulmia sosiaalisen sisältöön. Stakes. Raportteja 145. Jyväskylä. Gummerus Kirjapaino Oy. s. 75-94.

Ruohonen, Ilkka & Laitila, Teuvo 1997: Tulkintojen ja symbolien ytimessä: geertziläinen näkökulma kulttuureihin. Teoksessa: Tapio Nisula (toim.): Näköaloja kulttuureihin - antropologian historiaa ja nykysuuntauksia. Tampere. Tammer-Paino Oy. s. 116-135.

de Saussure, Ferdinand 1966: Course in General Linguistics. Ed by Charles Bally and Albert Sechehaye in collaboration with Albert Riedlinger. With an introduction and notes by Wade Baskin. New York (N.Y.): McGraw-Hill.

Satka, Mirja 2000: Käsitteellistyneet käytännöt sosiaalityön teoretisoinnin välineenä. Teoksessa Synnöve Karvinen & Tarja Pösö & Mirja Satka (toim.): Sosiaalityön tutkimus. Metodologisia suunnistuksia. Jyväskylä. Jyväskylän yliopistopaino. s. 35-67.

Satka, Mirja 1995: Making Social Citizenship. Conceptual Practices from the Finnish Poor Law to Professional Social Work. Jy-

väskylä. Publications of Social and Political Sciences and Philosophy 1. University of Jyväskylä.

Satka, Mirja 1997: Sosiaalityö ajassa - ydinkysymysten äärellä. Teoksessa Riitta Viialainen & Maisa Maaniittu (toim.) "Tehdä itsensä tarpeettomaksi?" Sosiaalityö 1990-luvulla. Stakes. Raportteja 213. Jyväskylä. Gummerus Kirjapaino Oy. s. 27-38.

Sellutehtaasta asuinalueeksi 1995. Oulun kaupunki. Toppilan seurantaryhmä 25.4.

Sihvo, Tuire 1991: Kansalaisuus ja sosiaalihuolto. Artikkelikansalaisuudesta, sosiaalihuollosta ja niiden suhteesta. Sosiaali- ja terveystieteiden tutkimuksia 9. VAPK-Kustannus.

Silverman, David 1993: Interpreting Qualitative Data. Methods for Analyzing Talk, Text and Interaction. London. Sage Publications.

Silverman, David 1985: Qualitative Methodology and Sociology Describing the Social World. Aldershot. Gower.

Sosiaalihuoltolaki 17.9 1982/710.

Sulkunen, Pekka 1990: Ryhmähaastattelujen analyysi. Teoksessa Mäkelä, Klaus (toim.) Kvalitatiivisen aineiston analyysi ja tulkinna. Gaudeamus. Helsinki. s. 264-285.

Särkelä, Riitta & Kinnunen, Petri, 1998: Hyve-projekti eri tahojen yhteisenä kehittämishankkeena. Teoksessa: Marjut Eskelinen & Elina Hietanen & Petri Kinnunen & Riitta Särkelä (toim.): Toisin toimien, uutta oppien. Helsinki. Hakapaino Oy. s. 6-11.

Törrönen, Marita 1999: Lapsen arki laitoksessa. Elämistila lastenkodissa ja sairaalassa. Helsinki. Yliopistopaino.

Uusinoka, Outi & Nuutinen, Liisa 1998: Sosiaalisen tuen verkostot Toppilan kaupunginosassa. Teoksessa (toim.): Marjut Eskelinen & Elina Hietanen & Petri Kinnunen & Riitta Särkelä. Toisin toimien uutta oppien. Sosiaali- ja terveystieteiden tutkimuskeskusliitto. Helsinki. Hakapaino Oy. s. 107-121.

Virtanen Päivi, 1999: Verkostoista voimaa. Teoksessa Päivi Virtanen (toim.): Verkostoituva asiakastyö. Helsinki. Kirjayhtymä Oy. s. 33-46.

JULKAISEMATTOMAT LÄHTEET

Hyvönen, Elina & Kivistö-Pyhtilä Tuula (2000): Meri-Toppilan aluekarttoitus. Julkaisematon moniste.

Närhi, Kati (1999): Ekologinen sosiaalityö. Luento 9.4. 1999 Lapin yliopisto.

LIITE 1

Käytän litteroitavassa tekstissä seuraavia litteraatiomerkkejä.

- () tyhjät sulut osoittavat selvästi erottuvaa taukoa
- [] litteroijan kommentti tai selvennys
- poistettu sana(t).

Olen stilisoinut litteroitua tekstiä luettavammaksi poistamalla puheesta esimerkiksi “niinkun” sanat. Stilisoinnissa ja sanojen poistossa olen kuitenkin pyrkinyt pitämään huolen siitä, että puheen sisältö ei ole muuttunut.

Eri keskusteluareenoiden aineistoon viitataan mainitsemalla keskusteluareena (ohjausryhmä aluetiimi, yhteispalveluryhmä tai tiimi (aluesosiaalityöntekijöiden tiimi) ja paikantamalla ajankohdalla, jolloin nauhoitus tehty (kk/vuosi), ohjausryhmän kohdalla paikannus tehty toukokuun 1999 osalta seuraavasti:

Tekstissä viittaus: Ohjausryhmä 3/5/99 tarkoittaa 3.5. 1999 nauhoitettua aineistoa ja 25/5/99 tarkoittaa 25.5. nauhoitettua aineistoa.

Olen pitemmissä tekstiotteissa numeroinut puheenvuorot oheisen esimerkin mukaan. Tekstissä viitataan eri puheenvuoroihin numeroinnin perusteella.

1. “Diakoniatyöntekijä: Voisiko se olla tukea arkeen [epäselvää, puhutaan päällekkäin] --
2. Ohjaaja: -- meidän on pidettävä ero kunnalliseen sosiaalityöhön, koska siihen ei ole oikeuksia. On ehdottomasti pidettävä selvä raja, että mitenkään täältä ei voi saada toimeentulotukea eikä minkäänlaisia päätöksiä, tää on täysin opastavaa ja siitä on järkevä pitää kiinni.
3. Opiskelija 1: Ei neuvontaa, opastusta.
4. Terveystenhoitaja: Palvelu on oikastaan hirveen hyvä sana, koska aina jos se on ohjausta, opastusta ja neuvontaa niin siinä jollakin tavalla tulee se näkökulma ylhäältä alas. Palvelu on sitte, että mää voin tarjota teille semmosta palvelua, mitä te haluatte.