

Päihdetyön kehittämissyksikkörakenteen arviointi- raportti

Marjo Pahtakari

2009

**Lapin yliopisto
Yhteiskuntatieteiden tiedekunta
Sosiaalityön laitos**

SISÄLLYS

1 Päihdetyön kehittämysyksikkörakenne	3
2 Arviointi	4
2.1 Arviointitehtävä	4
2.2 Arviointiaineistot	5
3 Kehittämysyksikkörakenteen tavoitteet	7
3.1 Kehittämysyksikkörakenteen toiminnalleen asettamat tavoitteet.....	7
3.2 Päihdepalvelujen kehittämisen valtionavustukseen ja kehittämysyksikkötoimintaan liittyvät tavoitteet.....	13
4 Tavoitteiden toteutuminen.....	18
4.1 Päihdetyön kehittämysyksikkörakenteen tavoitteiden toteutuminen.....	18
4.2 Päihdepalveluiden kehittämisen valtionavustukseen liittyvien tavoitteiden toteutuminen.....	26
4.3 Hankkeen vaikutus käytännön työhön ja kenttään.....	28
5 Kehittämysyksikkörakenteen toiminnan kokonaisarviointi.....	32
Lähteet	39
Liitteet.....	41

1 Päihdetyön kehittämissyksikkörakenne

Päihdetyön kehittämissyksikkörakenne on Lapissa ja Pohjois-Pohjanmaalla toiminut yksikkörakenne, jonka tarkoituksena on ollut vaikuttaa päihdepalvelujen saatavuuteen, kehittää päihdetyön laatua, osaamista, asiantuntijuutta sekä tiedon tuotantoa¹. Yksikkö on muodostunut kolmesta hankkeesta. Nämä ovat Lapin yliopiston hallinnoima ”Pohjois-Suomen sosiaalialan osaamiskeskuksen päihdetyön kehittäminen Lapin ja Oulun lääneissä” -hanke (1), Kolpeneen palvelukeskuksen kuntayhtymän hallinnoima ”Lapin päihdepalveluiden kehittäminen osana päihdetyön kehittämissyksikkörakennetta” -hanke (2) ja Oulun kaupungin hallinnoima ”Oulun seudun päihdepalveluiden kehittäminen osana päihdetyön kehittämissyksikkörakennetta (SePäke)” -hanke (3). Kehittämissyksikkörakenne on ollut verkostomainen yksikkö, jonka toiminnassa on ollut mukana lappilaisia ja pohjois-pohjanmaalaisia kuntia, päihdetyötä tekeviä järjestöjä, opetus- ja tutkimuslaitoksia sekä muita yhteistyökumppaneita. (Pohjois-Suomen sosiaalialan osaamiskeskus 2009a.)

Yksikön rahoitus perustuu Valtioneuvoston asetuksella (719/2007) säädettyyn päihdepalvelujen kehittämisen valtionavustukseen. Eduskunta myönsi vuoden 2007 talousarviossa 3,5 miljoonaa euroa päihdepalvelujen kehittämiseen vuosille 2007–2009 sosiaalialan osaamiskeskuksille (900 000 euroa) ja kunnille tai kuntayhtymille (2,6 miljoonaa euroa). Päihdetyön kehittämissyksikkörakenteen taloudelliset resurssit ovat olleet Pohjois-Suomen sosiaalialan osaamiskeskuksen osalta hieman alle 158 000 euroa (Lapin ja Pohjois-Pohjanmaan yksiköt) ja kuntien/kuntayhtymien osalta hieman alle 380 000 euroa. Kokonaisrahoitus on ollut noin 540 000 euroa. Lisämäärärahalta on ollut tarkoitus kehittää seudullista päihdepalvelujärjestelmää osana kunta- ja palvelurakennemuutostusta, pyrkiä korjaamaan palveluiden tarpeen ja saatavuuden epäsuhtia ja edistää yhteistyörakenteita päihde-, mielenterveys- ja lastensuojelutyön välillä. Lisäksi erityisenä painopistealueena on päihde- ja/tai mielenterveysongelmaisten naisten hoidon kehittäminen.

Yksikön toiminta on alkanut tammikuussa 2008 ja päättyy joulukuussa 2009 (mt.). Käsillä oleva arviointi on suoritettu kehittämissyksikön toiminnan loppuvaiheessa syystalvella 2009. Yksikön henkilöstöön on kuulunut kaksi päihdetyön koordinaattoria (yksi Pohjois-Suomen sosiaalialan osaamiskeskuksen Lapin yksikössä (1 v 10 kk, osa ajasta sijais- ja osa-aikaisuusjärjestelyin) ja yksi Pohjois-Pohjanmaan yksikössä (1v 4 kk)) sekä neljä päihdetyön kehittäjää (yksi Oulun seudulla, n.

¹ Päihdetyön kehittämissyksikkörakenteeseen voidaan viitata myöhemmin kehittämissyksikkö-termillä luottavuuden heikentämiseksi, vaikkei se täysin vastaakaan kehittämissyksikkörakenteen toiminnan luonnetta ja rakennetta.

24 kk ja kolme Lapin läänissä (Tunturi-Lapissa ja Kemijärvellä molemmissa 22 kk sekä Rovaniemellä 4 kk kahteen jaksoon jaettuna).

Yksikön toiminnassa mukana olleet kunnat ovat Lapissa Enontekiö, Kittilä, Kolari, Muonio, Kemijärvi ja Rovaniemi. Pohjois-Pohjamaalla toiminnassa ovat olleet Hailuoto, Haukipudas, Kempele, Kiihimäki, Liminka, Lumijoki, Muhos Oulu, Oulunsalo, Tyrnävä ja Yli-Ii. Oppi- ja tutkimuslaitoksista mukana ovat olleet Lapin ja Oulun yliopistot, Rovaniemen, Oulun ja Kemi-Tornion ammattikorkeakoulut ja Oulun seudun ammattiopisto. Järjestöistä mukana ovat olleet Torniolaakson suojapirtti ry, Lapin ensi- ja turvakoti (Ensikoti Talvikki ja avopalveluyksikkö Tuulia), Rovalan setlementti ry, Lapin nuorten päihde- ja huumeclinikka Romppu, Sininauhaliitto, Nuorten Ystävät ry, Irti huumeista ry, Merimajakka ry, Terveys ry, Alfa-klinikat, A-kilta, A-klinikkasäätiö ja Naistenkartano ry. Lisäksi yhteistyötä on tehty muun muassa lääninhallitusten ja sairaanhoitopiirien kanssa.

2 Arviointi

2.1 Arviointitehtävä

Päihdetyön kehittämissyksikkörakenteen arviointi on Lapin yliopiston sosiaalityön laitoksella talvella 2009 suoritettu ulkoinen arviointi. Arvioinnin lähtökohtana on ollut kehittämissyksikön toiminnalle asetamat tavoitteet. Tämän lisäksi kehittämissyksikkörakenteen toimintaa arvioidaan suhteessa päihdepalvelujen kehittämiseen vuosille 2007–2009 myönnetyn valtionavustuksen yhteydessä asetettuihin kriteereihin ja soveltuvin osin toimintaa tarkastellaan myös kehittämissyksiköille asetettujen kriteerien näkökulmasta (Kehittämissyksiköiden työryhmä 2006). Keskeisin arviointitehtävä on Päihdetyön kehittämissyksikkörakenteen toiminnan substanssin hahmottaminen eri ulottuvuuksiin. Tuloksellisuusarvioinnin lisäksi arvioinnissa tarkastellaan osittain myös työprosessin kehittämistä sekä uusien näkemysten että ratkaisujen tuottamista (vrt. Chelimsky 1997).

Pääasiallisina arviointia varten kerätyn tiedon lähteinä ovat olleet kehittämissyksikön toimijat ja yhteistyökumppanit sekä Päihdetyön kehittämissyksikkörakenteen verkkosivuilla olevat julkiset tiedot. Arvioinnissa käytetty aineisto koostuu kehittämissyksikön toimijoille ja yhteistyökumppaneille suunnatusta kyselystä, kehittämissyksikön työntekijöiden tuottamista kirjallisista aineistoista sekä hankkeen toiminnan yhteydessä tuotetusta tekstimateriaalista (esim. hankesuunnitelmat ja raportit).

Päihdetyön kehittämysyksikkörakenteen arviointi on jatkoa Lapin yliopiston sosiaalityön laitoksella Pirjo Oinaan tekemille Pohjois-Pohjanmaan varhaiskasvatuksen kehittämysyksikkö Varhiksen ja Pohjois-Pohjanmaan ikääntyvien palveluyksikkö Pippurian arviointiraporteille (Oinas 2009a ja b) sekä Lapin seniori- ja vanhustyön kehittämysyksikkö -hankkeen, Oulun seudun lastensuojelun kehittämysyksikön ja Pohjois-Suomen vammaispalvelujen kehittämysyksikköhanke (Vaski) arvioinnille (Pahtakari tulossa a, b ja c). Tässä raportissa Päihdetyön kehittämysyksikkörakenteen arvioinnin tuloksia vertaillaan soveltuvin osin Oulun seudun lastensuojelun kehittämysyksikön, Vaskin, Varhiksen ja Pippurian arvioinnin tuloksiin.

Päihdetyön kehittämysyksikkörakenteen arviointi edennyt seuraavasti: ensimmäisessä vaiheessa arvioitsija tutustui kehittämysyksikköön yksikön kotisivuilla olevan materiaalin avulla. Kehittämysyksikön henkilökuntaan tehtyjen yhteydenottojen jälkeen ja kehittämysyksikön toiminnasta saatuihin raportteihin ja muistioihin perehtymisen jälkeen kehittämysyksikön yhteistyökumppaneille ja kehittämysyksiköiden työntekijöille tehtiin kysely. Seuraavaksi arvioitsija rajasi hankkeen lopulliset arviointikriteerit, analysoi käytettävissä olevan aineiston ja raportoi analyysin tulokset.

2.2 Arviointiaineistot

Arvioinnin keskeisinä informaation lähteinä ovat olleet Päihdetyön kehittämysyksikkörakenteen sidosryhmätoimijat ja heidän näkemyksensä kehittämysyksikön toiminnalleen asettamien tavoitteiden toteutumisesta sekä päihdepalveluiden kehittämiseen vuosille 2007–2009 eduskunnan myöntämän määrärahan tarkoituksen täyttymisestä toiminnassa (Valtioneuvoston asetus 719/2007). Tästä muodostuu sidosryhmälähtöinen arvio Päihdetyön kehittämysyksikkörakenteen vaikuttavuudesta.

Aineistoa arviointia varten on kerätty lomakekyselyllä ja kehittämysyksikön työntekijöille suunnatulla avokysymyksiä sisältävällä kyselyllä. Lomakekyselyn saaneet ovat valikoituneet siten, että Päihdetyön kehittämysyksikkörakenteen työntekijöiltä pyydettiin yhteystiedot tärkeistä yhteistyökumppaneista ja kyselyn sähköinen postitus tehtiin tämän listan mukaan. Sähköinen kysely postitettiin 89:lle kunta- ja järjestösektorilla sekä oppi- ja tutkimuslaitoksissa toimivalle yhteistyökumppanille. Kyselyistä yhdeksän palautui väärin yhteystietojen vuoksi, ja kaksi vastaanottajaa (ohjausryhmän jäseniä) ilmoitti tuntevansa kehittämysyksikkörakenteen toimintaa liian vähän vastatakseen kyselyyn. Vastauksia tuli 25 henkilöltä 78:sta eli vastausprosentti on 32. Vastauksista 15 on Lapista (vastausprosentti 32) ja kymmenen Pohjois-Pohjanmaalta (vastausprosentti 31). Alhaista vastaus-

prosenttia selittää ainakin osittain kehittämysyksikkötoiminnan rahoituksen toteutumattomuus. Kehittämysyksiköiden arvioinneissa osa kyselyyn vastanneistakin on kokenut vastaamisen epämielikkäänä; arvion tekemisenä toiminnasta, jota ei ole olemassa.

Kyselyyn vastanneet henkilöt ovat tehneet päihdetyötä keskimäärin 15 vuotta: lyhyimmillään neljä ja pisimmillään 34 vuotta. He ovat sijoittuneet laajasti sosiaali- ja terveystyön sektoreille. Vastaajista viisi toimii mielenterveystyössä, neljä järjestösektorilla, kolme sosiaalityöntekijänä tai ohjaajana ja kolme sosiaali- tai terveystoimen vastuualuepäällikkönä. Enemmistö vastaajista on naisia (20 henkilöä). Neljää henkilöä lukuun ottamatta kaikki vastaajat ovat olleet mukana kehittämysyksikön työskentelyssä. Seuraavassa taulukossa on eritelty osallistumisen jakautuminen toiminnoittain.

Taulukko 1. Osallistuminen kehittämysyksikön toimintaan (n=25).

	n
Yhteistyöverkosto	13
Seminaari, koulutus tai foorumi	10
Suunnittelu-, projekti-, johto- tai tukiryhmän jäsenenä	5
Kehittämysyksikön hallinto tai ohjausryhmä	3
Työkokous	3
Konsultaatio	2
Ei mukana toiminnassa	4

Lomakekysely koostuu taustatieto-osuuden lisäksi viidestä osa-alueesta, jotka ovat Päihdetyön kehittämysyksikkörakenteen alueelliset tavoitteet ja niiden toteutuminen (Lappi (Kemijärvi, Rovaniemi ja Tunturi-Lappi) ja Oulun seutu) (1), ”Pohjois-Suomen sosiaalialan osaamiskeskuksen päihdetyön kehittäminen Lapin ja Oulun lääneissä” -hankkeen tavoitteiden toteutuminen (2), kehittämysyksikölle myönnetyn päihdetyön kehittämisen valtioavustukseen liitetyissä kriteereissä onnistuminen (3), kehittämysyksikön yleinen merkitys ja vaikutukset päihdepalveluihin (4) sekä kokemukset yksikön kehittämistoimintaan osallistumisesta (5) (liitteet 1a ja 1b).

Lomakekyselyn lisäksi kehittämysyksikön työntekijöille tehtiin avokysymyksiä sisältävä kysely (n=5), jonka avulla tarkennettiin julkisesti saatavilla olevia tietoja kehittämysyksikön toiminnasta, ja vastaajia pyydettiin myös arvioimaan päihdetyön tilaa ja kehittämysyksikön toimintaa.

3 Kehittämisyksikkörakenteen tavoitteet

3.1 Kehittämisyksikkörakenteen toiminnalleen asettamat tavoitteet

Päihdetyön kehittämissyksikkörakenteen tavoitteet ovat olleet laajat ja moninaiset. Kehittämissyksikkö on muodostunut usean osapuolen yhteistoiminnan tuloksena ja toiminnan tavoitteitakin on määritelty useasta suunnasta. Yleisenä tavoitteena on ollut ”vaikuttaa päihdepalveluiden saatavuuteen, kehittää päihdetyön laatua, vahvistaa osaamista ja edistää päihdetyön asiantuntijuutta ja tiedon tuotantoa” (Pohjois-Suomen sosiaalialan osaamiskeskus 2009a). Tarkempia tavoitteita on määritelty kolmessa osahankkeessa, jotka ovat:

- ”Pohjois-Suomen sosiaalialan osaamiskeskuksen päihdetyön kehittäminen Lapin ja Oulun lääneissä” -hanke,
- ”Lapin päihdepalveluiden kehittäminen osana päihdetyön kehittämissyksikkörakennetta” -hanke ja
- ”Oulun seudun päihdepalveluiden kehittäminen osana päihdetyön kehittämissyksikkörakennetta (SePäke)” -hanke.

”Pohjois-Suomen sosiaalialan osaamiskeskuksen päihdetyön kehittäminen Lapin ja Oulun lääneissä” -hanke on toiminut Pohjois-Suomen sosiaalialan osaamiskeskuksen Lapin ja Pohjois-Pohjanmaan yksiköissä, joissa molemmissa on työskennellyt päihdetyön hankekoordinaattori. ”Lapin päihdepalveluiden kehittäminen osana päihdetyön kehittämissyksikkörakennetta” -hanke on koostunut kolmesta Tunturi-Lapissa, Kemijärvellä ja Rovaniemellä toimineesta osa-hankkeesta. Näissä hankkeissa on kussakin työskennellyt yksi henkilö: Tunturi-Lapissa seudullinen päihdetyöntekijä (24 kk), Kemijärvellä sosiaaliohjaaja (24 kk) ja Rovaniemellä suunnittelija (yhteensä 4 kk). ”Oulun seudun päihdepalveluiden kehittäminen osana päihdetyön kehittämissyksikkörakennetta (SePäke)” -hankkeen toiminta-alueeseen ovat kuuluneet Hailuoto, Haukipudas, Kempele, Kiiminki, Liminka, Lumijoki, Muhos Oulu, Oulunsalo, Tyrnävä ja Yli-Ii. Hankkeessa on toiminut päihdetyön kehittäjä. Hankkeiden tavoitteet on esitetty tiivistetysti seuraavassa taulukossa.

Taulukko 2. Kehittämisyksikkörakenteen toiminnalleen asettamat tavoitteet

	Pohjois-Pohjanmaa ja Lappi
<p>Pohjois-Suomen sosiaalialan osaamiskeskuksen päihdetyön kehittäminen Lapin ja Oulun lääneissä</p> <p>-koordinaattorit Lapin ja Oulun läänin alueella -alueelliset ohjausryhmät</p>	<p>1)Tukea ja koordinoita päihdepalvelujen kehittämistä Oulun ja Lapin läänissä. 2)Toimia kiinteässä yhteistyössä kuntien/seutukuntien päihdepalveluiden kehittäjien kanssa. 3)Valmistella ja luoda päihdetyön kehittämistyötä systematisoiva kehittämissuunnitelma ja vastata jatkoresursoinnin valmistelusta. 4)Vastata kehittämissuunnitelman monitoimijaisten (järjestöt, seurakunnat, oppilaitokset, sairaanhoitopiirit ja muut päihdetyön toimijat) tiedonvaihto- ja yhteistyöareenoiden muodostamisesta ja ylläpidosta.</p>
	<p>Hailuoto, Haukipudas, Kempele, Kiiminki, Liminka, Lumijoki, Muhos Oulu, Oulunsalo, Tyrnävä ja Yli-Ii</p>
<p>Oulun seudun päihdepalveluiden kehittäminen osana päihdetyön kehittämissuunnitelmaa (SePäke)</p> <p>-projektityöntekijä -ohjausryhmä (yhteinen Posken Oulun läänin hankkeen kanssa)</p>	<p>1)Valmistella ja luoda päihdetyön kehittämistyötä systematisoiva kehittämissuunnitelma yhdessä Posken päihdetyön kehittäjän kanssa. 2)Edistää Oulun seudun päihdepalveluiden seudullisen suunnitelman mukaista kehittämistä. a)Jatkaa SePä-hankkeessa luotujen kuntien päihdetyön toimijoiden verkostomallin kehittämistä (mm. osaamisen vahvistaminen, rationaalisten ja toimivien yhteistyömuotojen etsiminen, tiedon vaihdon ja kollegiaalisen tuen mahdollistaminen). b)Jatkaa seudullisten yhteistyömallien työstämistä tiimeissä (mm. avokatkaisun, hoitoonohjauksen ja päihdetestien käytön toimintakäytäntöjen kehittäminen). 3)Kartoittaa/vahvistaa toimivia varhaisen puuttumisen käytäntöjä ja kehittää uusia menetelmiä päihde- ja mielenterveyskysymyksissä sekä edistää palveluohjausta yhdessä muiden toimijoiden kanssa (neuvolat, OYS, lastensuojelu, terveyskeskukset jne.) mm. palveluprosessimallinnuksen avulla. 4)Edistää tietotuotantoa mm. kehittämällä vaikuttavuuden arviointia ja mittareita sekä vahvistamalla yhteistyötä koulutus- ja tutkimusyksiköihin.</p>
	<p>Enontekiö, Kittilä, Kolari ja Muonio (Tunturi-Lappi), Kemijärvi ja Rovaniemi</p>
<p>Lapin päihdepalveluiden kehittäminen osana päihdetyön kehittämissuunnitelmaa</p> <p>-3 kehittäjää -hankkeissa myös tuki- tai projektiryhmät</p>	<p>Enontekiö, Kittilä, Kolari ja Muonio: Vahvistaa Tunturi-Lapin seudullisia päihdehuollon avopalveluja ja kehittää peruspalvelujen (terveyskeskus, sosiaali- ja mielenterveystoimistot, työvoimatoimistot) toiminta- ja yhteistyökäytäntöjä. Kemijärvi: Kehittää Kemijärven kaupungin vuokratalojen yhteyteen päihdeongelmaisten asumista, yhteiskuntaan kiinnittymistä ja palveluohjausta tukeva toimintamalli sekä vahvistaa yhteistyötä eri toimijoiden kesken. Rovaniemi: Vahvistaa varhaisen puuttumisen käytäntöjä ja menetelmiä neuvoloiden päihde- ja mielenterveyskysymyksissä sekä edistää palveluohjausta yhdessä muiden toimijoiden kanssa (neuvolat, LKS, ensikoti Talvikki ja avopalveluyksikkö Tuulia, lastensuojelu, terveyskeskukset, A-klinikka, Romppu, Napero-hanke, mielenterveyspalvelut jne.) mm. palveluprosessimallinnusten avulla.</p>

”Pohjois-Suomen sosiaalialan osaamiskeskuksen päihdetyön kehittäminen Lapin ja Oulun lääneissä” -hankkeen toiminta näyttäytyy asiakirjamateriaalien pohjalta erityisesti yhteistyöverkostojen luomisena, päihdetyöhön liittyvän keskustelun ja kehittämissuunnitelmien ylläpitämisenä ja kehit-

tämisyksikkörakenteen alueellisten kehittäjien yhteistyökumppanuutena sekä kehittämysyksikkörakenteen syntymisen edesauttamisena ja yhteistyökumppanuutena koulutusten järjestämisessä. ”Oulun seudun päihdepalveluiden kehittäminen osana päihdetyön kehittämysyksikkörakennetta (SePäke)” -hankkeen työntekijän toiminta näyttäytyy hyvin samankaltaisena, joskin toiminta on suuntautunut erityisesti alueen kuntiin yhteistyön ja kehittämistyön puitteissa.

”Lapin päihdepalveluiden kehittäminen osana päihdetyön kehittämysyksikkörakennetta” -hanke on koostunut kolmesta osa-hankkeesta, jotka ovat toimineet Tunturi-Lapissa, Kemijärvellä ja Rovaniemellä. Näissä hankkeissa on kussakin työskennellyt yksi henkilö: Tunturi-Lapissa seudullinen päihdetyöntekijä, Kemijärvellä sosiaalihoaja ja Rovaniemellä suunnittelija. Enontekiöllä, Kittilässä, Kolarissa ja Muoniossa (Tunturi-Lappi) seudullinen päihdetyöntekijä on muun muassa pitänyt asiakasvastaanottoja kunnissa (mm. kotikäynneillä), kehittänyt toiminta- ja yhteistyökäytäntöjä eri toimijoiden välillä ja toiminut päihdetyön asiantuntijana seudulla. Kemijärvellä sosiaalihoaja on kehittänyt päihdeongelmaisten asumispalveluja muun muassa tukitalon järjestelyjä hoitamalla, ohjaamalla ja neuvomalla asukkaita arkipäivän asioissa, kehittämällä myönteistä yhteisöllisyyttä ja vertaistukea edistäviä toimintoja ja luomalla ja ylläpitämällä paikallisia yhteistyöverkostoja. Rovaniemellä suunnittelija on työryhmän tuella kehittänyt toimintaa varhaisen puuttumisen ja palveluohjauksen juurruttamiseksi Rovaniemen neuvoloissa.

Kehittämysyksikkörakenteen toiminnan tärkeä osa on ollut koulutusten järjestäminen. Tämä on ollut yhteistä kaikkien vertailussa mukana olevien kehittämysyksiköiden toiminnalle (Oinas 2009a ja b, Pahtakari (tulossa a, b, c)). Kehittämysyksikön järjestämiä koulutuksia ja muita tilaisuuksia on esitelty seuraavassa taulukossa.

Taulukko 3. Päihdetyön kehittämissyksikön koulutuksia ja tilaisuuksia.

Koulutus	Muu
<p>1) Äitiys päihdekoukussa – missä verkosto 26.9.2008 Oulu (170 osallistujaa) (Puheeksi otto ja päihdetyön osaamisen vahvistaminen sosiaalialalla 4 puolen päivän ja 1 kokopäiväinen koulutus, osallistujia 150, ks. seuraavat kohdat)</p> <p>2) ”Naisnäkökulma päihdetyössä” -koulutus kunnan päihdetyön vastuuhenkilöille 3.12.2008 Oulu</p> <p>3) Päihdetyön sosiaalityöntekijöiden työkokous 18.3.2009 Oulu</p> <p>4) Motivoivan haastattelun koulutus ja huumetyöntekijöiden foorumi 26.–27.3.2009 Oulu</p> <p>5) Ikääntyminen ja päihteet -seminaari 29.5.2009 Oulu</p> <p>6) Luento kulttuurista ja tytöistä (Näre) 26.10.2009, Oulu</p> <p>7) Terveystieteiden ja päihteet -koulutus 22.–23.9 ja 17.–18.11.2009 Oulu (243 osallistujaa)</p> <p>8) Minä kasvan - päihdeongelmista toipuvien naisten ryhmä- ja leiriproessin ohjaajakoulutus, Jyväskylä (Oulun seudun kuntien 4 työntekijää osallistui Sininauhaliiton järjestämään koulutukseen)</p> <p>9) Päihdeluento kemiallisista riippuvuuksista Lapin ensi- ja turvakodin asiakkaille 20.10.2008, Rovaniemi</p> <p>10) Mikä puree päihdetyössä -työkokous 4.6.2009 Rovaniemi</p> <p>11) Lapin mielenterveys- ja päihdepäivät 4.–5.11.2009, Rovaniemi</p> <p>12) Yhteistyössä päihdeettömään vanhemmuuteen -seminaari 27.11.2009, Rovaniemi</p> <p>13) Päihdeluento nuorten työpajan henkilökunnalle 13.5.2008, Kolari</p> <p>14) Päihdeluento aikuisopiskelijoille 9.12.2008, Kolari</p> <p>15) Päihdeluento nuorten työpajan asiakkaille ja henkilökunnalle 3.3.2009, Kolari</p> <p>16) Päihdeluento Muonion kunnan henkilökunnalle 19.10.2009, Muonio</p> <p>17) Päihdeluento ammattikoulun oppilaille ja henkilökunnalle 10.–11.11.2009, Muonio</p> <p>18) ”Liika on liikaa – ikääntyminen ja päihteet” -koulutus 24.–25.9.2009, Kemijärvi</p> <p>19) Päihdeluento Revontulisäätiön pitkäaikaistyöttömille asiakkaille 31.10.2008, Ivalo</p> <p>20) Päihdeluento Enontekiön seurakunnan</p>	<p>1) AA:n tiedotustilaisuus toiminnasta Lapissa 29.5.2009 Ivalo</p> <p>2) NICEet SPECIAL - messutapahtuma ja hyvän olon ryhmät - kohderyhmänä Oulun seudun ammattiopiston nuoret naiset 26.8.2009 (messutapahtuman osallistujia n. 700 ja hyvänolon ryhmässä 130 opiskelijaa)</p> <p>3) Novat-toiminnan (naisten vertaistukiryhmä) aloitus Oulussa syksy 2009 (informaatiotilaisuuksissa n. 140 naista ja Novat-ryhmissä n. 30 naista)</p> <p>4) Lyhyt päihdeluento Muonion kunnanhallituksen jäsenille 25.5.2009, Muonio</p>

rippikoulun isosille 28.1.2009, Hetta 21) Päihdeluento Enontekiön seurakunnan rippikoulun isosille 22.4.2009, Hetta 22) Päihdeluento päihdehoitoyksikön asiak- kaille 28.6.2009, Äkäslompolo	
--	--

Päihdetyön kehittämissyksikkörakenne on pyrkinyt verkostoitumaan voimakkaasti alueidensa päihdetyön toimijoiden kanssa. Seuraavassa taulukossa on asiakirjamateriaalin pohjalta muodostettu lista yhteistyökumppaneista.

Taulukko 4. Päihdetyön kehittämissyksikkörakenteen yhteistyötahot.

Lappi	Pohjois-Pohjanmaa
<p>Kaupungit/kunnat: Muonion sosiaalitoimi Kittilän sosiaali-, terveys- ja mielenterveystoimi Kolarin sosiaali-, terveys- ja mielenterveystoimi Enontekiön sosiaalitoimi Rovaniemen kaupungin terveysneuvonta, äitiysneuvola, mielenterveys- ja päihdepalvelut, lastensuojelu Kemijärven kaupungin sosiaali- ja terveystoisto, perhe- ja mielenterveysklinikka Päiväkeskus Toimintapäivät, perhekliniikka, Vuokratalot Oy</p> <p>Yhdistykset/3. sektori: Torniolaakson suojapirtti ry Lapin ensi- ja turvakoti (Ensikoti Talvikki ja avopalveluyksikkö Tuulia) Rovalan settlementti ry, Lapin nuorten päihde- ja huumekliniikka Romppu Sateenkaari-hanke Sininauhaliitto Nuorten Ystävät ry (JOPO-hanke)</p> <p>Hankkeet: Sateenkaari-hanke (Länsi-Pohjan kunnat) TOSI-hanke (Ensi- ja turvakotien liitto) TIPPA-hanke (Sininauhaliitto/ SámiSoster ry) NAPERO-hanke (Rovaniemi) Huuko-hanke (A-klinikkasäätiö) Mielenterveys- ja päihdetyön seudullinen kehittäminen Lapin sairaanhoitopiirin alueella (Rovaniemen kaupunki) Tervein mielin Pohjois-Suomessa -hanke (Lapin sairaanhoitopiiri)</p> <p>Oppilaitokset: Lapin yliopisto (sosiaalityön laitos) Kemi-Tornion ammattikorkeakoulu (sote-yksikkö) Oulun yliopisto (VAKA-yksikkö) Oulun seudun ammattikorkeakoulu (sote-yksikkö) Rovaniemen ammattikorkeakoulu (sote-yksikkö)</p>	<p>Kaupungit/kunnat: Hailuoto Haukipudas Kempele Kiiminki Liminka Lumijoki Muhos Oulu Oulunsalo Tyrnävä Yli-Ii</p> <p>Yhdistykset/3. sektori: Irti huumeista ry Nuorten ystävät ry (päihdepalvelut) Merimajakka ry Terveys ry Alfa-klinikat A-kilta A-klinikkasäätiö Sininauhaliitto Naistenkartano ry Oulun Mielenterveysseuran kriisikeskus Syömishäiriöliitto - SYLI ry Mannerheimin lastensuojeluliitto Oulun ensi- ja turvakoti Oulun seudun settlementti ry</p> <p>Hankkeet: Huuko-projekti (A-klinikkasäätiö) ESKO-hanke (STKL) Alueella toimivat päihdehankkeet (Nivala-Haapajarvi, Raahen seutu, Kuusamo)</p> <p>Oppilaitokset: Oulun seudun ammattikorkeakoulu (sote-yksikkö) Oulun seudun ammattiopisto Lapin yliopisto (sosiaalityön laitos)</p>

<p>Muut: Pohjois-Suomen sosiaalialan osaamiskeskus Lapin lääninhallitus (mm. päihdekoordinaatioryhmä, MATE-työryhmä: lääninhallituksen päihde- ja mielenterveystyötä edistävät tahot sekä Posken että Lapin sairaanhoitopiirin mielenterveys- ja päihdehankkeet) LKS (naistenklinikka, päihdeäitiyspoliklinikka) Lapin päihdekliniikka Valtioneuvoston tarkastusvirasto (palaveri) THL Kansallinen mielenterveys- ja päihdesuunnittelun työskentelyryhmä Pidä kiinni -hoitojärjestelmä Kaste-ohjelma Tunturi-Lapin kuntien seurakunnat Kemijärven seurakunta Kemijärven Vuokratalot Oy</p>	<p>Kemi-Tornion ammattikorkeakoulu (sote-yksikkö) Oulun yliopisto Rovaniemen ammattikorkeakoulu (sote-yksikkö)</p> <p>Muut: OYS Ehkäisevän mielenterveys- ja päihdetyön yhdyshenkilöt Oulun seurakunta Kaste-ohjelma Pohjois-Suomen sosiaalialan osaamiskeskus THL:n päihdetyön valtakunnallinen aluekehittäjäverkosto Päihdetyön ennaltaehkäisyn suunnitteluryhmä Hoitoketjun mallintamisryhmä (neuvola, lastensuojelu, päihdepalvelut) Varhaisen puuttumisen käytäntöjen suunnitteluryhmä raskaana olevien naisten ja pienten lasten äitien auttamiseksi (mm. Oulun kaupunki, järjestöt, kolmannen sektorin toimijat, sairaanhoitopiiri) Aikuissosiaalityön päihdekoulutuksen suunnitteluryhmä (yhteistyönä Oulun kaupungin avopäihdepalveluiden työntekijöiden kanssa)</p>
---	--

Koulutusten järjestäminen ja myös verkostoitumispyrkimykset ovat olleet kaikille vertailussa mukana oleville kehittämissyksiköille yhteisiä piirteitä. Päihdetyön kehittämissyksikkörakenne näyttäytyy asiakirja-aineiston perusteella toimineen keskimääräistä monitoimijaisemmassa verkostossa. Yhteistyötahojen rooli toiminnassa on vaihdellut osahankkeittain paljon. Joissain osahankkeissa yhteistyötahojen määrä on ollut rajatumpi ja työskentely esimerkiksi päihdetyön käytäntöjen muu-
tostyössä konkreettista, jossain toisessa osahankkeessa on puolestaan haettu laajasti uusia yhteis-
työkumppaneita, jolloin toiminta on ollut luonteeltaan verkostoja luovaa. Kehittämistoiminnan ja
tutkimus- tai selvitystoiminnan yhteen nivominen on puolestaan ollut Päihdetyön kehittämissyksik-
körakenteessa huomattavasti vähäisempää kuin esimerkiksi Lapin seniori- ja vanhustyön kehittä-
missyksikön tai Vammaispalvelujen kehittämissyksikön toiminnassa.

Asiakaskohderyhmän (esim. ikääntyneet, raskaana olevat, vauvaperheet, päiväkotilapset, lastensuo-
jeluasiakkaat) hyvinvoinnin edistäminen ja osallisuus on ollut kehittämissyksiköissä joko välillistä
tai suoraa. Päihdetyön kehittämissyksikkörakenteessa se on ollut osa-hankkeittain vaihtelevaa. Osas-
sa hankkeista on keskitytty asiakkaiden kanssa työskentelyyn, osassa on yhdistetty asiakastyötä
päihdetyön käytäntöjen ja yhteistyörakenteiden kehittämiseen, ja osassa hankkeissa on tehty välit-
tömistä asiakaskontakteista etäisempää työn kehittämistä ja kehittämissrakenteiden luomista. Myös
erilaiset teema- ja kehittämissryhmät ovat olleet kehittämissyksiköille tyypillistä toimintaa. Päihde-
työn kehittämissyksikkörakenteen sisällä kehittämissryhmien toiminta on ollut vaihtelevaa. Joissakin

osahankkeissa ryhmien vuorovaikutus on ollut tiivistä ja perustyön työkäytäntöjä kehittävää, osan rooli on ollut luonteeltaan yleisempää päihdetyön keskusteluun ja suunnitteluun liittyvää.

Kehittämisyksikkörakenteen toiminta on ollut verkostomaisuuden ja osahankkeiden ja tavoitteiden runsaan lukumäärän vuoksi osittain vaikeasti arvioitavissa. Vaikealla hahmottuvuudella on ollut seurauksia muun muassa kyselyyn vastaajien eli sidosryhmien taholta tapahtuvaan toiminnan tulkintaan ja arviointiin. Vastaajat kommentoivat kysymyksiä muun muassa seuraavalla tavalla: ”En ollut nyt ihan varma kysyttiinkö yksittäisestä projektista vai tarkoitettiinko kehittämisyksiköllä POSKEA? ja ”En ole perillä mistä tässä on kyse.”. Tämä kehittämisyksikön rakenteeseen ja tavoitteisiin liittyvä ominaispiirre on ollut haaste myös itse toiminnalle: ” Haastavaa oli myös kahden eri rahoituksella ja tavoitteilla olevan projektin yhteinen (...) toiminta.”.

3.2 Päihdepalvelujen kehittämisen valtionavustukseen ja kehittämisyksikötoimintaan liittyvät tavoitteet

Sosiaalialan osaamiskeskustoimintaa kehitettäessä tavoitteena on ollut muun muassa toimivan ja pysyvän yhteistyörakenteen luominen tutkimus- ja opetustoiminnan sekä käytännön välille. Painopistettä ja vastuuta toiminnasta on haluttu siirtää kohti kuntia ja osaamiskeskustoimintaa on rakennettu kuntien tarpeista käsin. Tarkoituksena on ollut, että kunnat olisivat keskeisiä toimijoita. Valtaosin osaamiskeskustoiminnan suunnittelu ja osaamiskeskusten muodostaminen on organisoitu kuntien ja niiden ylläpitämän toiminnan yhteyteen. Tavoitteena on ollut, että toiminnan vakiintuessa palkattava osaamiskeskusten pysyvä henkilöstö sijoittuisi mahdollisimman lähelle käytäntöä, jota sen myös ensisijaisesti tulisi palvella. Jo muodostumisvaiheessa osa osaamiskeskuksista on lähtenyt kehittämään olemassa olevien sosiaalihuollon toimintayksiköiden yhteyteen tutkimus- ja kehittämisyksiköitä, joissa paneudutaan kyseisen yksikön asiakastyön tarpeista nousevaan tutkimukseen ja kehittämiseen sekä asiakastyön uusien menetelmien kehittämiseen. (HE 154/2001, 4; Oinas 2009a.)

Sosiaalialan osaamiskeskustoiminnasta annetun lain (1230/2001) 2 §:n mukaan kunkin osaamiskeskuksen tehtävänä on toimialueellaan turvata:

1. sosiaalialalla tarvittavan asiantuntemuksen kehittyminen ja välittyminen;

2. erityisosaamista vaativien erityispalvelujen ja asiantuntijapalvelujen kehittyminen ja välittyminen;
3. sosiaalialan perus-, jatko- ja täydennyskoulutuksen ja käytännön työn monipuolinen yhteys;
4. sosiaalialan tutkimus-, kokeilu- ja kehittämistoiminnan toteutuminen; sekä
5. muiden 1 §:n 1 momentin tavoitetta palvelevien tehtävien toteutuminen.

Lisäksi osaamiskeskusten tehtävänä on turvata valtakunnallista väestöpohjaa edellyttävien erityisosaamista vaativien erityispalvelujen ja asiantuntijapalvelujen kehittyminen ja välittyminen 5 §:ssä tarkoitetussa neuvottelukunnassa erikseen sovittavan työnjaon pohjalta.

Valtionavustusta on suunnattu kunnallisiin kehittämishankkeisiin, joiden tavoitteena on uusien palvelujen tuottamistapojen kehittäminen sekä palvelujen tuottaminen nykyistä suuremmilla väestöpohjilla hyödyntämällä seudullista yhteistyötä sekä yhteistyötä ja työnjakoa eri palvelujen tuottajien välillä. Hankkeet ovat keskittyneet kuntien yhteistyön vahvistamiseen erityispalveluiden, mutta kasvavassa määrin myös peruspalveluiden järjestämisessä. Kuntien kehittämistoimintaa on edistetty seudullisella pohjalla käynnistämällä muun muassa lastensuojelun, varhaiskasvatuksen, vanhustenhuollon, päihdehuollon, vammaistyön ja sosiaalityön seudullisia kehittämissyksiköitä. (HE 155/2006, 73; Oinas 2009a.)

Terveyden ja hyvinvoinnin laitoksen verkkosivujen (Terveyden ja hyvinvoinnin laitos 2009) mukaan sosiaalialan seudulliset kehittämissyksiköt:

1. muodostavat seudullisen kehittämisrakenteen sosiaalialalle yhdessä sosiaalialan osaamiskeskusten kanssa,
2. tekevät sosiaalialan asiakastyötä, kehittävät, tutkivat ja mallintavat asiakastyön prosesseja,
3. tukevat alueensa henkilöstön ammatillista verkostoitumista ja osaamista,
4. tekevät yhteistyötä täydennyskoulutuksen järjestämisessä ja tarjoavat oppilaitoksille työelämäyhteyksiä ja paikkoja työssä oppimiseen,
5. tarjoavat rakenteen pitkäjänteiseen tutkimus- ja kehittämistoimintaan sosiaalialalla,
6. edistävät hyvien käytäntöjen tunnistamista, kuvaamista ja levittämistä yhteistyössä sosiaalialan osaamiskeskusten kanssa ja
7. liittävät kehittämisen ja tutkimuksen perustehtäväänsä ja mallintavat kehittämisosaamistaan.

Lisäksi:

- Kehittämisyksiköt toimivat tiiviissä yhteistyössä alueensa sosiaalialan osaamiskeskusten, kuntien, alan järjestöjen sekä oppi- ja tutkimuslaitosten kanssa.
- Kehittämisyksiköiden ja niitä valmistelevien hankkeiden toimintaa tukee kehittämisyksiköiden verkosto, jota koordinoi THL.
- Pyrkimys on luoda pysyvä kehittämisrakenne sosiaalialalle.

Kuntien sosiaalitoimen kehittämistoiminnan tilasta laaditun selvityksen mukaan valtakunnallinen Sosiaalialan kehittämishanke (2003–2007) on lisännyt sosiaalihuollon kehittämistä aluetasolla merkittävästi. Kehittämistoimintaan osallistuneiden kuntien määrän todetaan myös selvästi kasvaneen. Sosiaalialan osaamiskeskukset nähdään keskeisinä alueellisina kehittämistyön organisoijina sekä kehittämistyön käynnistäjinä kuntien tukena. Seudulliset yhteistyörakenteet ovat selvityksen mukaan selvästi vahvistuneet, mutta toisaalta pienehkö osa kunnista on vaarassa syrjäytyä kaikesta kehittämistoiminnasta. Kehittämistoiminta todettiin hankepainotteiseksi ja varsinaisia kehittämistoimintaan tarkoitettuja pysyviä virkoja on sosiaalitoimessa vain suurimmissa kunnissa. (Sosiaalikehitys Oy 2006, 45; Oinas 2009a.)

Sosiaalialan kehittämishankkeen aikana käynnistettiin valtionavustuksella 46 suhteellisen tasaisesti maan eri alueille sijoittunutta ja sosiaalihuollon keskeisiä asiakasryhmiä sekä toimintasektoreita edustanutta kehittämysyksikköä. Pohjois-Suomen sosiaalialan osaamiskeskuksen yhteydessä on toiminut varhaiskasvatuksen, ikääntyneiden palveluiden, vammaispalvelujen, saamelaisten palvelujen, lastensuojelun ja sosiaalityön kehittämysyksiköt sekä tämän arvioinnin kohteena oleva päihdetyön kehittämysyksikkö. Kehittämysyksiköiden roolia pysyvinä sosiaalialan kehittämisen rakenteina on pidetty kehittämistyön kannalta erittäin merkittävänä. Sosiaalialan osaamiskeskusten ja alueella toimivien kehittämysyksiköiden yhteisesti rakentama kehittämisrakenne on nähty parhaimmaksi keinoksi turvata alueellisten verkostojen ja käytäntöjä lähellä olevan kehittämistyön tulevaisuus. (Wennberg ym. 2008, Oinas 2009a.)

Päihdetyön kehittämysyksikkörakenne on monin osin toiminut Pohjois-Suomen sosiaalialan osaamiskeskuksen yhteydessä toimineiden muiden kehittämysyksiköiden tavoin substanssialallaan verkostoituen, koulutuksia ja kehittämissilotteja järjestäen. Käsillä olevan arvioinnin pohjana on kuitenkin muista kehittämysyksikköarvioinneista (Oinas 2009a ja b, Pahtakari (a, b, c tulossa)) poiketen lisäksi valtioneuvoston asetukseen (719/2007) liittyvät rahoituksen myöntämisen ehdot, jotka kehittämysyksikkö on myös tavoitteen asettelunsa yhteydessä huomionnut. Tässä arvioinnissa tarkastel-

laan ensisijaisesti valtioneuvoston asetukseen liittyviä ehtoja, mutta soveltuvin osin myös kehittämissyksiköille asetettuja tavoitteita (ks. Kehittämissyksiköiden työryhmä 2006).

Päihdepalvelujen kehittämiseen maksettavan valtionavustuksen myöntämisen kriteereinä pidettiin hankkeiden toimintaa, jossa otetaan huomioon:

1. päihdepalvelujen seudullinen kehittäminen osana kunta- ja palvelurakennemuutosta,
2. päihteiden käytön aiheuttama palvelutarve sekä vallitseva epäsuhta palvelujen tarpeen ja saatavuuden välillä sekä
3. yhteistyörakenteiden vahvistaminen päihdepalveluiden, mielenterveyspalveluiden ja lastensuojelun välillä.

Lisäksi enintään yksi viidesosa läänin alueella myönnettävästä avustuksesta voitiin myöntää päihdeongelmaisten ja mielenterveysongelmaisten naisten hoitojärjestelmän kehittämishankkeille, joissa otetaan huomioon:

1. päihdepalvelujen seudullinen kehittäminen osana palvelurakennemuutosta,
2. varhaisen puuttumisen ja varhaisen toteamisen kehittäminen osana peruspalvelujärjestelmää,
3. päihde- ja mielenterveysongelmaisten naisten hoitopalvelujen kehittäminen sekä
4. raskaana olevien päihdeongelmaisten naisten ohjaaminen olemassa oleviin päihdepalveluihin.

Valtionavustuksen myöntämistä harkittaessa on otettu lisäksi huomioon palvelujärjestelmän kokonaisuuden kehittäminen kunnan sosiaalitoimen, terveydenhuollon ja muiden palvelujen tuottajien yhteistyönä, perustason toiminnan ja lähipalvelujen painottaminen, toimenpiteet viranomaisyhteistyön kehittämiseksi, toiminnan kehittämistä tukeva henkilöstön täydennys- ja lisäkoulutus sekä suunnitelma toteuttavien toimien arvioinnista.

Päihdeongelmaisten hoitoon ja hoidon kehittämiseen vuosille 2007–2009 tarkoitettu valtionavustus (3,5 miljoonaa euroa) jaettiin sosiaalialan osaamiskeskuksille ja kunnille tai kuntayhtymille lääneittäin seuraavasti.

Taulukko 5. Päihdepalvelujen kehittämisen valtionavustuksen alueellinen jakautuminen.

	Osaamiskeskukset /euroa	Kunnat tai kuntayhtymät /euroa	
Etelä-Suomen lääni	300 000	980 000	
Länsi-Suomen lääni	300 000	895 000	
Itä-Suomen lääni	150 000	306 000	
Lapin lääni yhteistyössä Oulun läänin kanssa	150 000	Oulun lääni	255 000
		Lapin lääni	164 000

Päihdetyön kehittämissyksikkörakenteen rahoitus on toteutunut asiakirjamateriaalin perusteella seuraavan taulukon mukaisesti.

Taulukko 6. Päihdetyön kehittämissyksikkörakenteen rahoitus vuosina 2008–2009.

	euroa
POHJOIS-SUOMEN SOSIAALIALAN OSAAMISKESKUS (15 kk)	
Lapin yksikkö/Kolpeneen palvelukeskuksen kuntayhtymä	78 815
valtionavustus	75 000
Poske/Lapin yksikkö	3 815
Pohjois-Pohjanmaan yksikkö/Oulun seudun ammattikorkeakoulu	78 815
valtionavustus	75 000
Poske/Pohjois-Pohjanmaan yksikkö	3 815
KUNNAT TAI KUNTAYHTYMÄT	
Lappi (24 kk)	204 860
valtionavustus (80 %)	163 883
kunnat/kuntayhtymät (20 %) ²	40 972
- Tunturi-Lappi (Enontekiö, Kittilä, Kolari, Muonio)	- 18 921
- Rovaniemi	- 4 780
- Kemijärvi	- 15 211
- Kuntayhtymä/Poske	- 2 060
Pohjois-Pohjanmaa	175 000
valtionavustus (80 %)	140 000
kunnat/kuntayhtymät (20 %)	35 000
YHTEENSÄ	537 490

² Kuntaosuuksien suuruus on laskettu kuntien asukasluvun ja hankkeen keston mukaan.

4 Tavoitteiden toteutuminen

4.1 Päihdetyön kehittämissyksikkörakenteen tavoitteiden toteutuminen

Päihdetyön kehittämissyksikkörakenteen tavoitteena on ollut ”vaikuttaa päihdepalveluiden saatavuuteen, kehittää päihdetyön laatua, vahvistaa osaamista ja edistää päihdetyön asiantuntijuutta ja tiedon tuotantoa” (Pohjois-Suomen sosiaalialan osaamiskeskus 2009a). Osahankkeiden tavoitteet ovat vaihdelleet abstraktiotasoltaan ja laajuudeltaan paljon. Tavoitteet on tarkennettu hanketyöntekijöiden näkemysten ja kuntien päihdetyön toimijoiden tapaamisten yhteydessä tehdyn tarvekartoituksen perusteella.³ Näissä kartoituksissa nousi esiin sosiaalityöntekijöiden ja terveydenhuollon työntekijöiden koulutustarve päihdeistä ja päihdeasiakkaiden kohtaamisesta sekä päihdetyöntekijöiden tarve työmenetelmäkoulutukseen. Tässä kappaleessa tarkastellaan sidosryhmätoimijoiden arvioita tavoitteiden toteutumisesta ja peilataan toimintaa myös hanketyöntekijöiden kokemusten kautta. Lisäksi toimintaa verrataan muiden kehittämissyksikköjen toiminnan arvioinneissa tehtyihin huomioihin.

Päihdetyötä on kehitetty ”Lapin päihdepalveluiden kehittäminen osana päihdetyön kehittämissyksikkörakennetta” -hankkeessa kolmen työntekijän voimin Tunturi-Lapissa (Enontekiöllä, Kittilässä, Kolarissa ja Muoniossa), Kemijärvellä ja Rovaniemellä ja yhden työntekijän voimin ”Oulun seudun päihdepalveluiden kehittäminen osana päihdetyön kehittämissyksikkörakennetta (SePäke)” -hankkeessa. Työntekijät ovat toimineet yhteistyössä ”Pohjois-Suomen sosiaalialan osaamiskeskuksen päihdetyön kehittäminen Lapin ja Oulun lääneissä” -hankkeen koordinaattoreiden kanssa ja hankkeiden yhteyteen on rakennettu moniammatillisia tuki- tai kehittämissyrymiä.

”Lapin päihdepalveluiden kehittäminen osana päihdetyön kehittämissyksikkörakennetta” -hankkeen tavoitteet ovat kyselyyn vastanneiden arviointien mukaan toteutuneet hyvin. Keskimäärin lähes yhdeksän kymmenestä vastaajasta on sitä mieltä, että tavoitteet ovat täyttyneet (taulukko 7)⁴. Erityisesti Kemijärvellä ja Rovaniemellä kriittiset näkökannat puuttuvat lähes kokonaan. Näyttää siltä, että tarkasti nimetty tavoite, työntekijän sitoutuminen siihen ja sellaisen paikallisen kehittämistyö-

³ Hanketyöntekijät eivät olleet mukana rahoituksen hakuvaiheessa, joten he saattoivat vaikuttaa tavoitteisiin vasta silloin, kun niitä tarkennettiin sisällöiksi. Osahankesuunnitelmien tavoitteet perustuvat kuntien esittämiin tarpeisiin. (Tieto hanketyöntekijältä.)

⁴ Osuudet taulukoissa on laskettu luvuista, joissa ”En osaa sanoa.” -vastaukset on poistettu, koska niihin sisältyy ”En tunne hankkeen toimintaa, joten en voi arvioida sitä.” -vastaukset. Tällä tavoin arvioijina ovat vain ne henkilöt, jotka todella tietävät jotain hankkeen toiminnasta. Kuvioissa, joissa vertaillaan yksikkörakenteen toimintaa neljään muuhun kehittämissyksikköön (esim. kuvio 1) en osaa sanoa -vastaajien osuus on vertailtavuuden vuoksi säilytetty. Vastaajien pienen lukumäärän johdosta prosenttiverailut eivät ole tosin täysin ongelmattomia.

ryhmän muodostaminen, jossa osalliset ovat kehittämässä omia työkäytäntöjään tuottavat positiivista tulosta. Tunturi-Lapin alueen saama palaute on myös pääosin positiivista. Hankkeen tavoitteet ovat olleet erittäin kunnianhimoiset: yksi työntekijä on toiminut neljän kunnan alueella seudullisia päihdehuollon avopalveluja vahvistaen ja peruspalvelujen (terveyskeskus, sosiaali- ja mielenterveys- toimistot, työvoimatoimistot) toiminta- ja yhteistyökäytäntöjä kehittäen.

Taulukko 7. Paikallisten tavoitteiden toteutuminen Lapissa.

”Lapin päihdepalveluiden kehittäminen osana päihdetyön kehittämisyksikkörakennetta” -hanke	Samaa mieltä	Jokseenkin samaa mieltä	Toisaalta samaa, toisaalta eri mieltä	Jokseenkin eri mieltä	Eri mieltä	En osaa sanoa ⁵
1. Tunturi-Lapin hanke on vahvistanut seudullisia päihdehuollon avopalveluja.	4	0	2	1	0	7
2. Tunturi-Lapin hanke on kehittänyt peruspalvelujen (terveyskeskus, sosiaali- ja mielenterveys- toimistot, työvoimatoimistot) toiminta- ja yhteistyökäytäntöjä.	3	0	1	1	0	9
3. Kemijärven hanke on kehittänyt päihdeongelmaisten asumista, yhteiskuntaan kiinnittymistä ja palveluohjausta tukevaa toimintamallia.	9	0	0	1	0	3
4. Kemijärven hanke on vahvistanut yhteistyötä eri toimijoiden (sosiaali- ja terveystoimi) kesken.	6	3	0	0	0	4
5. Rovaniemen hanke on vahvistanut varhaisen puuttumisen käytäntöjä ja menetelmiä neuvoloiden päihde- ja mielenterveyskysymyksissä.	7	0	0	0	0	4
6. Rovaniemen hanke on edistänyt palveluohjausta yhdessä muiden toimijoiden kanssa (mm. neuvolat, LKS, ensikoti, lastensuojelu, terveyskeskukset, A-klinikka).	6	1	0	0	0	4

Lapin osahankkeen merkitys on koettu merkitykselliseksi niin yhteistyön kannalta, ammatillisesti kuin asiakasryhmänkin näkökulmasta.

”Vuoropuhelu toisten yhteistyötahojen kanssa on ollut hedelmällistä. Yhteistyökuvioista on saatu sovittua ja uusia käytäntöjä on mietitty, kokeiltu ja otettu käyttöön. Haastavinta on ollut kaikille sopivien kokoontumisaikojen löytäminen.”

⁵ En osaa sanoa -vastausten suuri määrä johtuu pääasiassa kehittämisyksikkörakenteen jakaantumisesta osahankkeisiin, ja siitä että eri osahankkeiden toimijoilla ei välttämättä ole arviointiin tarvittavaa tietomäärää kaikkien osahankkeiden toiminnasta.

”Tukiryhmässä toimiminen on ollut antoisaa ja olen kokenut, että meidät huomioidaan ammattilaisena ja otetaan huomioon toimintoja suunniteltaessa. Myöskin olen iloinen päättäjien tämänhetkisestä myönteisestä asenteesta kohderyhmää kohtaan, ovat oikeasti myöntäneet näiden ihmisten olemassaolon sekä heidän tarpeiden kehittämisen.”

”Ainakin oman osahankkeen toiminnassa moniammatillinen yhteistyö onnistui hyvin.”

Hankkeen merkitys päihdetyön paikallisena kehittäjänä näkyy selvästi hankkeen loppumisen tuottamana huolena ja epävarmuutena työn jatkumisesta.

”Vähentänyt kotihoidon tarvetta, rauhoittanut taloa. Haasteena tulevaisuus, miten jatkossa.

”Projekti painottui pelkästään asiakastyöhön, joten kehittäminen jäi kokonaan. Myös asiakkuudet jäivät projektin aikaisiksi.”

Joskus vastuu kehittämistyöstä ja sen sisällöstä on ymmärretty suurelta osin kehittämissyksikkörakenteen työntekijän tehtäväksi.

”Joskus oli antoisia palavereita, mutta varsinaista kehittämistä ei tapahtunut. Olisin toivonut (kehittämissyksikkörakenteen työntekijän – MP) osalta kehittämistä. Nyt aika meni asiakastyöhön, joka tietenkin sinällään on hyvä asia. Asiakkaat hyötyivät projektista ehkä eniten.”

Tärkeää näyttää olevan, että kehittäminen sidottaisiin kentällä olemassa oleviin ja ainakin jossain määrin jatkuviin käytäntöihin, ettei rahoituksen loputtua työn koeta olleen väliaikaista ja pahimmassa tapauksessa asiakkaiden asemaa heikentävää hetkellisten palvelujen loputtua.

”Oulun seudun päihdepalveluiden kehittäminen osana päihdetyön kehittämissyksikkörakennetta (SePäke)” -hankkeen tavoitteiden kokee toteutuneen kaksi kolmesta vastaajasta (taulukko 8). Hankkeen laajoista tavoitteista parhaiten toteutuneiksi vastaajat ovat kokeneet päihdepalveluiden seudullisen suunnitelman mukaisen kehittämisen ja tiedon tuotannon edistämisen. Kriittisimmin vastaajat suhtautuvat kehittämissyksikkörakenteen muodostamiseen liittyvään tavoitteeseen. Pohjois-

pohjanmaalaiset vastaajat ovat olleet lappilaisia vastaajia kriittisempiä alueillaan toimineiden hankkeiden suhteen, mutta käytettävissä olevien resurssien (lähinnä henkilöstömäärä), tavoitteiden laajuuden ja vastaajien lukumäärien perusteella alueellisista eroista ei voida tehdä kovin pitäviä tulkin-
toja.

Taulukko 8. Paikallisten tavoitteiden toteutuminen Pohjois-Pohjanmaalla.

”Oulun seudun päihdepalveluiden kehittäminen osana päihdetyön kehittämissyksikkö- kennettä (SePäke)” -hanke	Samaa mieltä	Jok- seen- kin samaa mieltä	Toi- saalta samaa, toisaal- ta eri mieltä	Jok- seen- kin eri mieltä	Eri mieltä	En osaa sanoa
7. ... on valmistellut ja luonut päihdetyön kehittämissyötä systematisoivaa kehittämissyksikkökennettä.	0	3	2	1	0	3
8. ... on edistänyt Oulun seudun päihdepalveluiden seudullisen suunnitelman mukaista kehittämistä	1	3	1	1	0	3
9. ... on kartoittanut/vahvistanut toimivia varhaisen puuttumisen käytäntöjä ja kehittänyt uusia menetelmiä päihteitä runsaasti käyttäville naisille sekä edistänyt palveluohjausta yhdessä muiden toimijoiden kanssa (neuvolat, OYS, lastensuojelu, terveyskeskukset jne.) mm. palveluprosessimallinnuksen avulla	3	2	0	1	1	2
10. ... on edistänyt tietotuotantoa (mm. kehittämällä vaikuttavuuden arviointi ja mittareita sekä vahvistamalla yhteistyötä koulutus- ja tutkimusyksiköihin)	1	3	0	0	1	4

Myös Oulun seudulla vastaajat ovat olleet tyytyväisiä silloin, kun yhteistyöhön on päästy hankkeen toiminnan puitteissa ja hankkeen loppumisesta huolimatta yhteistyön toivotaan jatkuvan.

”Moniammatillinen yhteistyö lisää kaikkien osaamista.”

”Heidän kanssaan joita olen tavannut olen kokenut yhteistyön myönteiseksi.”

”Toivottavasti yhteistyö jatkuu.”

Oulun seudulla hankkeen arviointi on koettu erityisen vaikeaksi. Kun kehittämissyksikkötoiminta ei lähtenyt toivotulla tavalla käyntiin, myös koko arvioinnin mielekkyys oli kyseenalainen.

”Oulun seudulla päihdetyön koko kehittämissyksikkö ei toteutunut, joten arviointi tä-
mäntyyppisesti on mahdoton antaa.”

”Koska kehittämissyksikköä ei alkuperäisellä tavalla saatu tänne Oulun seudulle, on
epämielekäästä arvioida jotain jota ei ole.”

”Pohjois-Suomen sosiaalialan osaamiskeskuksen päihdetyön kehittäminen Lapin ja Oulun lääneis-
sä” -hanke on asettanut toiminnalleen päihdepalvelujen kehittämiseen, yhteistyöhön ja kehittämisen
rakenteellisen mallin luomiseen liittyviä tavoitteita. Kuusi kymmenestä vastaajasta on sitä mieltä,
että tavoitteet ovat täyttyneet ainakin jossain määrin (taulukko 9).

Taulukko 9. ”Pohjois-Suomen sosiaalialan osaamiskeskuksen päihdetyön kehittäminen Lapin ja
Oulun lääneissä” -hankkeen tavoitteiden toteutuminen.

”Pohjois-Suomen sosiaalialan osaamiskeskuk- sen päihdetyön kehittäminen Lapin ja Oulun lääneissä” -hanke	Samaa mieltä	Jok- seen- kin samaa mieltä	Toi- saalta samaa, toisaal- ta eri mieltä	Jok- seen- kin eri mieltä	Eri mieltä	En osaa sanoa
11. ... on tukenut ja koordinoanut päihdepalvelu- jen kehittämistä toiminta-alueellaan.	7	7	2	2	1	4
12. ... on toiminut kiinteässä yhteistyössä kunti- en/seutukuntien päihdepalveluiden kehittäjien kanssa.	6	5	2	1	2	6
13. ... on valmistellut ja luonut päihdetyön kehit- tämistyötä systematisoivan Pohjois-Suomen päihdetyön kehittämissyksikkörakenteen ja vas- tannut jatkokesursoinnin valmistelusta.	3	2	3	3	3	8
14. ... on vastannut kehittämissyksikkörakenteen monitoimijaisten (järjestöt, seurakunnat, oppilai- tokset, sairaanhoitopiirit ja muut päihdetyön toi- mijat) tiedonvaihto- ja yhteistyöareenoiden muo- dostamisesta ja ylläpidosta.	4	6	3	1	3	5

Kyselyyn vastanneen sidosryhmän tulkinnan mukaan parhaiten hanke on onnistunut yleisluontoi-
sessa tavoitteessaan tukea ja koordinoita päihdepalvelujen kehittämistä. Hankkeessa toimineiden
päihdetyön koordinaattoreiden toiminta näyttäytyy asiakirja-aineistojen pohjalta muodostuneenkin
hyvin laajalla toimijakentällä (esim. kunnat, järjestöt, oppilaitokset, lääninhallitukset, paikalliset ja
valtakunnalliset hankkeet) toimimisesta joko kehittämistoimintaan osallistuen tai uusia yhteistyö-
malleja tai -käytäntöjä suunnitellen.

”Lapin yksikön (päihdekoordinaattori - MP) on tehnyt avointa ja tiivistä sekä innovatiivista ja monimuotoista yhteistyötä eri toimijoiden, niin kunta kuin järjestötoimijoidenkin, kanssa. Käytännön työn kehittämisen rinnalla on tehty koko palvelurakennetta kehittävää ja "päihdetyön imagon" nostamistyötä. Kiitos siitä!”

Päihdepalvelujen kehittämisen tukemiseen ja koordinoimiseen liittyy myös tavoite toimia yhteistyössä kuntien ja seutukuntien päihdepalveluiden kehittäjien kanssa. Tämä tavoite on arvioitu toiseksi parhaiten toteutuneeksi. Toiseksi heikoiten vastaajat arvioivat kuitenkin hankkeen onnistuneen monitoimijaisen tiedonvaihto- ja yhteistyöareenoiden muodostamisessa ja ylläpidossa. Kehittämissä päästiin liikkeelle, mutta rahoituksen loppuessa laajalle suunnitellut yhteistyökäytännöt jäivät kesken.

”Järjestöjen kanssa päästiin hyvään tutustumisen alkuun ja keskusteluun siitä, mitä yhteistyö voisi olla, mutta siihenpä se sitten jäikin. Oppilaitosten kanssa yhteistyö alkoi ehkä kaikkein jouhevimminkin ja ehdittiin suunnitella uusia avauksia, jotka sitten lopahivat hankkeen lähestyessä loppuaan. Kuntataso lähti kaikkein hitaimmin ja työläimmin liikkeelle ja olisi tarvittu paljon enemmän aikaa asian saattamiseksi tunnetuksi ja jotain konkreettista jalalle.”

Tavoitteista heikoimmin toteutui päihdetyön kehittämissäkkörakenteen luominen ja jatkoresursoinnin valmistelusta vastaaminen. Tämän tavoitteen toteutumisen edellytykset eivät olleet kuitenkaan suurimmalta osalta hankkeen työntekijöiden hallittavissa, koska kehittämissäkkötoiminnan rahoitus ei toteutunut. Hankkeen toimintaa valtakunnalliset ratkaisut kuitenkin vaikeuttivat huomattavasti nimenomaan laajojen yhteistyöverkostojen rakentamisen mahdollisuuksien vähentymisen mielessä. On vaikea arvioida, olisiko vahvalla tavoitteiden uudelleenmuotoilulla ollut merkitystä toiminnan kannalta. Tämä vaikuttaa ainakin jossain määrin epätodennäköiseltä, sillä kehittämissäkkörakenteet eivät olleet uusina toimintamalleina saaneet entisilläkään tavoitteilla vielä muodostettua kentällä selvää roolia ja osittain myös tietoisuus yksiköiden olemassaolosta oli hajanaista. Tieto kehittämissäkköiden rahoituksen lakkaamisesta oli joka tapauksessa pettymys suurelle osalle toimijoista. Toimintaa oli suunniteltu sen oletuksen varassa, että rahoitus olisi pysyväisluonteista.

”Hetimitä siinä vaiheessa, kun saatiin tieto, ettei kehittämissäkkön rahoitusta vakinaisteta, oli nähtävissä eri osapuolten mielenkiinnon hiipumista. Oman alueeni kohdallahan tämä näkyi erityisesti suurimman toimijan (...) täydellisenä vetäytymisenä ja negatiivisen puheen tuot-

tamisena. Omastakin työstä tuli jotensakin paniikinomaista ja itsellä oli tunne siitä, että ihmiset on ”höynäytetty mukaan ja tikkukaramellit kerätään pois ennen kuin on edes ehditty papereita avata”. Monta kertaa tunsin itseni tyhmäksi ja tyhjäksi, kun menin tilanteisiin ja mietin, miten markkinoida yhteistyökumppaneille sellaista, jonka jatkosta ei ole mitään tietoa. Työ rampautui, ja koska päihdetyö ei muutenkaan ole ihmisten mielissä ensimmäisenä, keneltäkään ei tullut sellaisia kannanottoja, että rahoittamista olisi haluttu miettiä muuta kautta tai että olisi ollut sellaista tsemppiä, että tämä klaarataan ja työ saa jatkoa tavalla tai toisella. Yhteistyö ja yhteistyökumppanit hävisivät yksi toisensa jälkeen äänettömästi.”

”Omaan työskentelyotteeseeni se (jatkuvaksi ajatellun rahoituksen määräaikaistuminen - MP) ei vaikuttanut, vaikka toki ajatukset ovat pyörineet ”epäonnistumisen” ympärillä. Olen surullinen siitä, että vaikka päihdetyön kehittämissyksikkörakenteessa toteutettuja toimintoja ja tuloksia on osoitettavissa, niin vajaan kahden vuoden hankekausi ei vielä tässä vaiheessa mahdollistanut tulevaisuuden rahoitus pohjaa. Päihdetyön kehittämissyksikköhankekokonaisuus on toteutetussa muodossaan vahvistanut, että osaamiskeskuksilla tulee olla vahva rooli päihdetyön kehittämistyössä.”

Tavoitteiden asettamiseen liittyvät käytännöt ovat kehittämistyön onnistumisen kannalta olennaisia. Kuka alkuperäiset tavoitteet määrittelee tai kenellä ne legitimoidaan, on ensisijaisen tärkeää.

”Ensisijaisen tärkeänä näen sen, että kun kehittämistyöhön ryhdytään ja kehittämisskohteita valitaan, tulisi siihen alkutyöhön ottaa mukaan koko työyhteisö. Olen ollut itse mukana ja nähnyt työni kautta, kuinka monet hyvätkin kehittämishankkeet ovat menneet pieleen heti alkumetreillä, koska työyhteisöä ei ole kuultu suunnittelutyössä eikä myöskään näin ole sitoutettu työskentelyyn. Tunne siitä, että asiat tuodaan ylhäältä, ja että sellaiset ihmiset, joilla ei ole substanssin tuntemusta, tulevat ja kertovat sinulle, mitä tullaan tekemään, rapauttaa työn jo alkuunsa. Näitä kehittämishankkeita maamme on tälläkin hetkellä pullollaan.”

Myös muiden kehittämissyksiköiden arvioinneissa on nähty kuinka kehittämistyön onnistumisen edellytys on ollut, että työntekijät ovat kokeneet tavoitteet oman työnsä tekemisen kannalta merkityksellisiksi. Tärkeää on lisäksi, että toimintaolosuhteiden muuttuessa myös tavoitteita pystytään muuttamaan yhteisesti hyväksytyllä tavalla ja sisällöiltään osallistujatahoille sopiviksi.

”Hieman jäänyt sellainen kuva, että kehittämissyksikkö on ollut tiettyjen harteilla ja kokonaiskuvaa on vaikea hahmottaa. Kyseessä tuntuu olevan ikään kuin tiettyjen henkilöiden oma yritys. Voin olla väärässäkin, mutta näin sen koen.”

Toiminnan onnistuneisuus näyttää olevan on yhteydessä toisaalta siihen, että kehittäminen kohdennetaan olemassa oleviin konkreettisiin työkäytäntöihin ja kehittäjät ovat mahdollisimman lähellä tehtävää työtä, mieluiten oman työnsä kehittäjiä. Tämä tulkinta saa suoraan tukea myös aineistosta.

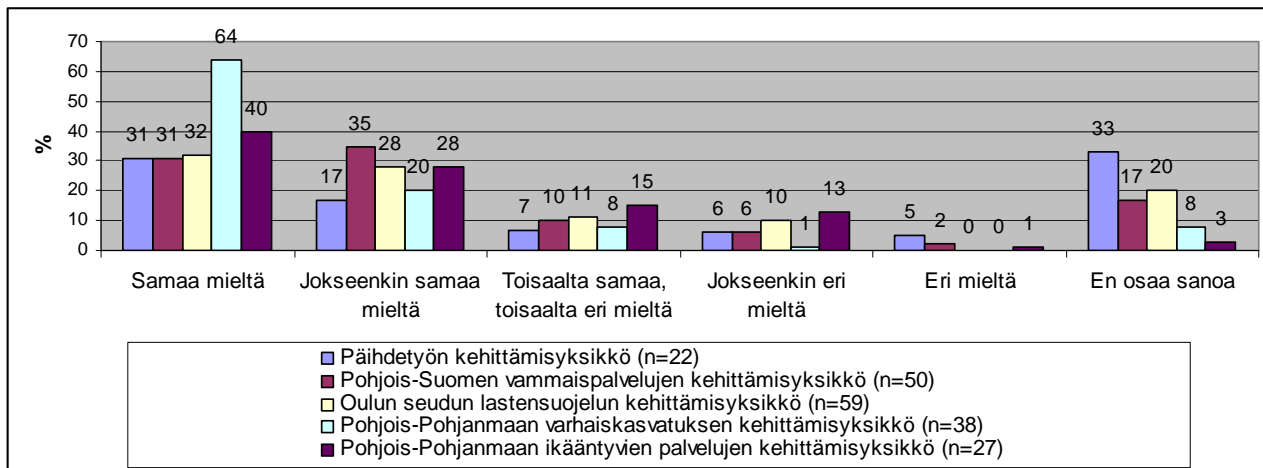
”Arvelen kuitenkin, että mikäli kehittäminen todella viedään lähelle arkityötä ja työntekijöille kyetään takaamaan riittävät resurssit, silloin kehittäminen koituu päihdetyön hyväksi. Mutta en näe kovin hyviä onnistumisen mahdollisuuksia silloin, kun ihmiset irrotetaan arjen työstä ja he tekevät kehittämistyön jossain ulkopuolella. Myös sillä, että kehittäjillä on substanssiosaamista, on ehdoton edellytys kehittämistyön onnistumiselle. Jos pelkästään kiinnitetään huomiota kehittämisen osaamisen tietoihin ja taitoihin ja unohdetaan sisällön tuntemus ja osaaminen, ei se useinkaan innosta mukana olijoita.”

Yksittäisenä hankkeen toiminnan ansiona on koettu muun muassa koulutusten järjestäminen päihdetyön työntekijöille.

”Innostavaa oli eri koulutusten ja osa-alueiden toteuttaminen ja huomaaminen, kuinka hyvin suunnitellut koulutukset ja tapahtumat saivat osallistujia.”

Toisaalta kehittämissyksikköjen toiminnan ja tavoitteiden toteutumisen vertailu antaa viitteitä siitä, että toiminta on tuloksellista silloin, kun työtapojen kehittäminen, koulutus että tutkimus ovat edustettuina mahdollisimman tasapuolisesti.

Hankkeen toiminnalleen asettamien tavoitteiden toteutumisen alueellista tuloksellisuutta tarkasteltaessa kovin suuri eroja ei ilmene (liitetaulukko 1). ”Pohjois-Suomen sosiaalialan osaamiskeskuksen päihdetyön kehittäminen Lapin ja Oulun lääneissä” -hanke on saanut samansuuntaisen arvioinnin sidosryhmiensä taholta niin Lapin kuin Oulun läänissä. Lapissa tavoitteet katsottiin toteutuneen suhteellisen tasapainoisesti. Oulussa palaute hajaantui selvemmin tavoitteittain: kritiikki kohdistui erityisesti kehittämissyksikkörakenteen toteutumattomuuteen ja positiivinen palaute yhteistyöhön päihdepalvelujen kehittäjien kanssa.



Kuvio 1. Kehittämysyksiköiden toiminnalleen asettamien tavoitteiden toteutuminen.⁶

Vertailtaessa kolmen osahankkeen tavoitteiden tulosten keskiarvoja neljään aiemmin arvioinnin kohteena olevien kehittämysyksiköiden tuloksiin Päihdetyön kehittämysyksikkörakenteen tulokset yltyvät lähes keskimääräiseen tulokseen. Hanke on ollut toiminta-ajaltaan lyhyin (liitetaulukko 2), mutta taloudelliset resurssit ovat kuitenkin olleet muihin yksiköihin nähden vähintään yhtä hyvät.

4.2 Päihdepalveluiden kehittämisen valtionavustukseen liittyvien tavoitteiden toteutuminen

Päihdetyön kehittämysyksikkörakenteen toimintaa on rahoitettu pääosin Eduskunnan vuoden 2007 talousarviossa myöntämän erillisen päihdepalveluiden kehittämiseen vuosille 2007–2009 tarkoitetun määrärahan turvin. Tämän määrärahan perusteella kehittämysyksikkörakenteen toiminnan kohteeksi ovat muodostuneet (1) päihdepalvelujen seudullinen kehittäminen osana kunta- ja palvelurakennemuutosta, (2) päihteiden käytön aiheuttama palvelutarve sekä vallitseva epäsuhta palvelujen tarpeen ja saatavuuden välillä ja (3) yhteistyörakenteiden vahvistaminen päihdepalveluiden, mielenterveyspalveluiden ja lastensuojelun välillä. Lisäksi rahoituskriteereiden perusteella hankkeen yhdeksi painopistealueeksi muodostui päihdeongelmaisten ja mielenterveysongelmaisten naisten hoitojärjestelmän kehittäminen, jossa on tullut huomioida päihdepalvelujen seudullinen kehittäminen osana palvelurakennemuutosta, varhaisen puuttumisen ja varhaisen toteamisen kehittäminen osana peruspalvelujärjestelmää, päihde- ja mielenterveysongelmaisten naisten hoitopalvelujen kehittä-

⁶ Summamuuttuja on 14 tavoitteen (hankkeiden yksittäisten ja osaamiskeskustoimintaan liittyvien tavoitteiden) toteutumisen prosenttijakaumien keskiarvo.

nen sekä raskaana olevien päihdeongelmaisten naisten ohjaaminen olemassa oleviin päihdepalveluihin.

Vastaajista keskimäärin kaksi kolmesta on ainakin jokseenkin sitä mieltä, että valtioneuvoston rahoitukseen liittyvät kriteerit ovat toteutuneet. Vastaajista neljännes on kuitenkin kriittinen tavoitteiden toteutumisen suhteen. (Taulukko 10.)

Taulukko 10. Päihdepalveluiden kehittämisen valtionavustukseen liittyvien tavoitteiden toteutuminen.⁷

	Samaa mieltä	Jokseenkin samaa mieltä	Toisaalta samaa, toisaalta eri mieltä	Jokseenkin eri mieltä	Eri mieltä	En osaa sanoa
15. Päihdetyön kehittämissyksikkö on kehittänyt päihdepalveluja seudullisesti osana kunta- ja palvelurakennemuutosta.	7	4	2	3	3	5
16. Kehittämissyksikön toiminnassa on huomioitu päihteiden aiheuttama palvelutarve sekä epäsuhta palvelujen tarpeen ja saatavuuden välillä.	5	8	3	2	2	3
17. Yksikkö on vahvistanut yhteistyörakenteita päihdepalveluiden, mielenterveyspalveluiden ja lastensuojelun välillä.	6	6	1	1	2	6
18. Kehittämissyksikkö on huomioinut päihde- ja mielenterveysongelmaisten naisten hoidon kehittämisen.	5	7	2	3	2	4

Kyselyyn osallistuneiden kehittämissyksikön yhteistyökumppaneiden vastausten perusteella kehittämissyksikkörakenne on onnistunut parhaiten tavoitteissa vahvistaa yhteistyörakenteita päihdepalveluiden, mielenterveyspalveluiden ja lastensuojelun välillä ja huomioida päihteiden aiheuttama palvelutarve sekä epäsuhta palvelujen tarpeen ja saatavuuden välillä. Kehittämistyön seudullinen kehittäminen osana kunta- ja palvelurakennemuutosta on puolestaan heikommin toteutunut osana, joskin erot tavoitteiden toteutumisen asteessa ovat pieniä. Seudullisen kehittämisen haasteet ovat olleet suuret kaikilla kehittämissyksiköillä (vrt. Oinas 2009a ja b, Pahtakari (tulossa a, b ja c)). Kehittämiseen liittyvien hankaluuksien syiksi on nähty kuntien vaihteleva suhtautuminen kehittämissyksikön yhteydessä järjestettävään toimintaan ja erityisesti Paras-hankkeesta aiheutunut kunta- ja palvelurakenteiden muutosprosessi, joka oli kunnissa johtanut seudullisten palveluiden kehittämisen syrjään jäämiseen.

⁷ Prosenttiosuudet on taulukoissa laskettu luvuista, joissa en osaa sanoa -vastaukset on poistettu, koska niihin sisältyy En tunne hankkeen toimintaa, joten en voi arvioida sitä -vastaus. Tällä tavoin arvioijina ovat vain ne henkilöt, jotka todella tietävät jotain hankkeen toiminnasta. Kuvioissa, joissa vertaillaan yksikkörakenteen toimintaa neljään muuhun kehittämissyksikköön (esim. kuvio 1) en osaa sanoa -vastaajien osuus on vertailtavuuden vuoksi säilytetty.

”Yhteistyö on toteutunut hyvin järjestöjen ja oppilaitosten kanssa, mutta kuntatasolla ei niinkään ja johtuu siitä, että kunnassa käydään näitä kuntaneuvotteluja ja liittymisasi- asioita.”

Alueellisesti vertailtaessa (liitetaulukko 3) lappilaiset ovat pohjois-pohjanmaalaisia vastaajia selvemmin kokeneet, että heidän alueellaan toimineet hankkeet ovat onnistuneet valtioneuvoston rahoitukseen liittyvien kriteereiden toteuttamisessa. Vastaajien vähäisen lukumäärän vuoksi vertailujen teko ei ole kovin mielekästä, mutta kummallakin alueella erityisesti yhteistyörakenteiden vahvistaminen on koettu onnistuneeksi.

4.3 Hankkeen vaikutus käytännön työhön ja kenttään

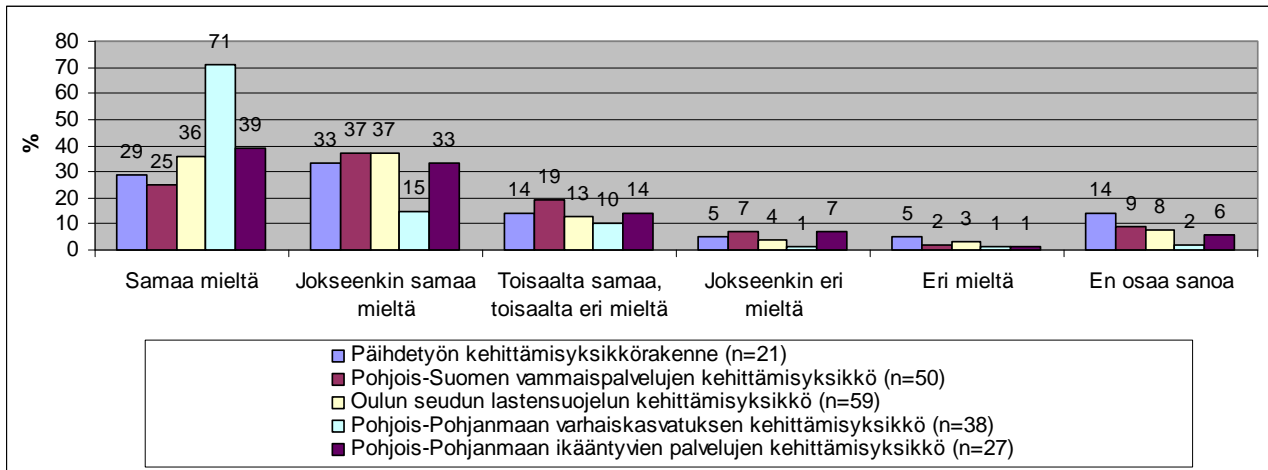
Päihdetyön kehittämissyksikkörakenteen yhteistyökumppaneiden vastausten perusteella kehittämissyksikön vaikutus päihdetyöhön ja asiakkaiden palveluihin on ollut positiivinen. Vajaa kolme neljästä vastaajasta on ollut vähintään jokseenkin sitä mieltä, että kehittämissyksikön toiminnan myötä palvelut paranevat ja osaaminen sekä vaikuttavuus kasvavat päihdetyössä. Vastaajista joka kymmenes on vähintään jokseenkin sitä mieltä, että vastaavaa edistystä ei ole tapahtunut.⁸ (Taulukko 11.) Kehittämissyksikkörakenteen positiivinen vaikutus nähdään erityisesti ammatillisen osaamisen kasvattajana, mutta myös työn vaikuttavuuden ja asiakkaiden palvelujen parantamisen lisääjänä.

Taulukko 11. Kehittämissyksikkörakenteen vaikuttavuus.

	Samaa mieltä	Jokseenkin samaa mieltä	Toisaalta samaa, toisaalta eri mieltä	Jokseenkin eri mieltä	Eri mieltä	En osaa sanoa
Päihdetyön kehittämissyksikön myötä...						
... asiakkaiden saamat palvelut paranevat.	4	8	5	1	0	4
... asiakkaiden saama palvelu ei muutu – se on vain projekti projektien joukossa.	1	4	5	5	3	2
... osaaminen kasvaa päihdetyössä.	6	9	1	2	2	2
... asiakkaiden palvelut heikkenevät.	1	0	2	6	8	4
... ammatillinen osaaminen kasvaa päihdetyössä.	7	11	1	1	0	2
... päihdetyön vaikuttavuus paranee.	9	2	6	0	0	4

⁸ Osuudet on taulukoissa laskettu luvuista, joissa ”En osaa sanoa.” -vastaukset on poistettu, koska niihin sisältyy ”En tunne hankkeen toimintaa, joten en voi arvioida sitä.” -vastaus. Tällä tavoin arvioijina ovat vain ne henkilöt, jotka todella tietävät jotain hankkeen toiminnasta. Kuvioissa, joissa vertaillaan yksikkörakenteen toimintaa neljään muuhun kehittämissyksikköön (esim. kuvio 1) en osaa sanoa -vastaajien osuus on vertailtavuuden vuoksi säilytetty.

Alueellisia eroja ei Oulun ja Lapin hankkeiden arvioinnissa kokonaisarvosanoissa ole (ks. liitetäulukko 4). Lapissa löytyy kuitenkin muutama vastaaja, jotka jossain määrin epäilevät hankkeen olleen ”projekti projektien joukossa”, jonka seurauksena asiakkaiden saama palvelu ei muutu.



Kuvio 2. Kehittämysyksikön myönteinen vaikutus palveluihin ja käytännön työhön (summamuuttuja).

Muiden kehittämysyksiköiden tuloksiin verrattuna Päihdetyön kehittämysyksikkörakenteen toiminnan vaikuttavuus koetaan yhtä tehokkaaksi kuin Pohjois-Suomen vammaispalvelujen kehittämysyksikön toiminnan, hieman heikommaksi kuin Oulun seudun lastensuojelun kehittämysyksikön ja Pohjois-Pohjanmaan ikääntyneiden palveluyksikön toiminnan ja selvästi tehottomammaksi kuin Pohjois-Pohjanmaan varhaiskasvatuksen kehittämysyksikön toiminnan (kuvio 2). Päihdetyön kehittämysyksikön painotus yhteistyörakenteiden luomiseen ja erilaisten verkostojen toiminnan suunnittelu ja aloittaminen eivät välittömästi näy esimerkiksi asiakastyössä tai päihdetyön vaikuttavuuden kasvuna.

Kyselyn avovastauksissa korostuu kehittämysyksikkörakenteen toiminnan positiiviset vaikutukset ammattitaidon kehittämisessä ja yhteistyön luojana, mutta muihin kehittämysyksiköihin verrattuna poikkeuksellisesti myös asennemuutoksen aikaansaajana.

Taulukko 12. Kehittämisyksikön toiminnasta annettu palaute (avovastausten maininnat n=34).

Positiiviset maininnat	lkm	Negatiiviset maininnat	lkm
ammattitaidon kehittäminen (mm. työkäytäntöjen kehittäminen ja koulutus)	9	yhteistyön vähäisyys (esim. yhteistyötahojen määrä ja tapaamisten aikaresurssit)	3
asennemuutoksen aikaansaaminen päihdetyötä kohtaan (mm. ammattilaisten huomioiminen, asiakkaiden tarpeiden tunnistaminen)	8	kokonaiskuva hankkeesta epäselvä (rooli, toimijat)	3
yhteistyön määrä ja laatu	6	hankkeen loppumisesta aiheutuvat hankaluudet asiakkaille	3
Posken tuki	1	kehittämistuki alueellisesti epätasa-arvoista	1
	24		10

Päihdetyön kehittämissyöksikörakenteen aineistossa muiden kehittämissyöksikön aineistoihin verrattuna on ollut poikkeuksellista työntekijöiden, niin kehittämissyöksikörakenteessa toimineiden kuin käytännön päihdetyötä tekevien, kokemukset alansa heikosta arvostuksesta.

”Päihdepalvelujen keskeisimmät haasteet ovat: se että sinne annetaan viimeisenä rahaa, jos jostain jää. Myös se, että sille työlle ei anneta mitään arvostusta (...).”

”Päihdetyön ja päihdeongelmaisen hoitamisen kannalta kaikkein keskeisintä tällä hetkellä on se, kenelle kuuluu hoitamisen pitkittäisvastuu. Pienissä kunnissa, joissa talous on tiukalla, vastuu on selvempää, vaikka se ei silti takaa sitä, että päihdeongelmainen saisi hoitoa. Isommissa kunnissa vastuuta pompotellaan sen mukaan, mihin pisimmät jonot muodostuvat. Hoito, sen suuntaaminen ja suunnittelu ei ole tällöin loppuun asti ajateltua eikä järkipäristä. Asiakkaita ohjataan laitoshoitoon hyvin kevein perustein eikä heiltä vaadita sitoutumista avohoitoon. Näin synnytetään pyöröovi -syndrooma, jota ongelmainen oppii hyvin helposti myös käyttämään hyväkseen.

Laitoshoidossa näkyy myös se, etteivät päihdeongelmaisten asumispalvelut ole kunnossa eikä niitä haluta edes tässä kuntien huonossa taloudellisessa tilanteessa saattaa kuntoon. Kun talvi tulee, laitoshoitoon pyrkivät lähinnä asunnottomat, jotka juuri kuuluvat siihen ryhmään, joita pitäisi sitouttaa avohoitoon ja heitä varten pitäisi perustaa matalankynnyksen paikkoja, päiväkeskuksia ym., jossa he voisivat ”tappaa aikaa ja tavata toisiaan” – tällaiseen laitoshoidon on aivan liian kallista.”

”Päihdetyön haasteet liittyvät ennen kaikkea suurkuluttajiin eli niihin, jotka hoippuvat ongelmallisen päihteidenkäytön rajoilla sekä perheisiin, lastensuojeluun ja raskaina oleviin. Näiden kohdalla hoito aloitetaan aivan liian myöhään ja tilanteiden annetaan kärjistyä niin paljon, että puuttuminen ja hoidon mahdollistuminen useimmiten epäonnistuvat jatkossa. Lastensuojelussa katsotaan tilanteita aivan liikaa läpi sormien ja uskotaan asiakkaan hyvään.”

”Meillä (paikkakunnalla - MP) ei toteudu ainakaan kehittäminen osana päihdetyötä, vaan mennään menttaliteetillä kun on aina näin tehty niin tehdään nytkin! Tutkiva työote ei mahdollistu. Ei ymmärretä sitä, että kehittämällä työtä voitaisiin saada parempia tuloksia ja se olisi kustannus tehokasta.”

”Päättäjien asenteet päihdetyötä ja päihdeongelmaisia kohtaan, sekä kuntien totaalinen rahattomuus (ovat päihdetyön haasteita – MP). Myös päihdehoitopaikkojen keskittyminen etelään vaikeuttaa työtä.

Alaspäin ollaan menossa, hoitopaikkoja suljetaan, tai supistetaan toimintaa asiakkaiden puutteen vuoksi ja se taas johtuu kuntien rahatilanteesta. Samoista syistä päihdetyöntekijöitä on entistä vähemmän, tarve olisi kuitenkin lisätä.”

Kehittämisyksikkörakenteen toiminnan yhteydessä luotujen verkostojen kautta päihdetyö on saanut huomiota ja työntekijät ovat kokeneet, että kehittämistyöllä on saatu avattua uusia mahdollisuuksia päihdetyön toteuttamiselle ja vaikuttavuudelle.

”Tukiryhmässä toimiminen on ollut antoisaa ja olen kokenut, että meidät huomioidaan ammattilaisena ja otetaan huomioon toimintoja suunniteltaessa. Myöskin olen iloinen päättäjien tämänhetkisestä myönteisestä asenteesta kohderyhmää kohtaan, ovat oikeasti myöntäneet näiden ihmisten olemassaolon sekä heidän tarpeiden kehittämisen.”

”(Kunnassa - MP) olemme aloittamassa yhteistoimintaa (...) järjestön kanssa, joten kokemuksia en osaa vielä kertoa. Positiivista kuitenkin, että kunnassa on nyt huomattu tarvetta "perustaa" päihderyhmä, jota kuitenkin olen vetänyt jo (vuosien lukumäärä - MP) vuotta (...). Jään todella mielenkiinnolla odottamaan tulevaisuutta.”

Kehittämiseksi koetaan olevan tarvetta ja työntekijät osaavat arvostaa ponnisteluja päihdetyön kehittämiseksi.

”Päihdetyön kehittämissyksikkö ajatus oli erittäin hyvä ja toivottavasti pystymme sen tyyppisen rakenteen tänne Oulunkin alueelle saamaan. Mielestäni se toteutuu nykyisen lääninhallituksen alkoholikoordinaattorin tehtäväkentässä. Oulun seudulla toimineet Sepä ja Sepäke -hankkeet ovat vieneet alueen päihdetyön osaamista ja kehittämistä paljon eteenpäin, kunnille on vahvistettu perustasolle sekä terveydenhoito että sosiaaliselle puolelle osaamista antamalla toimintamalleja ja konkreettisia välineitä. Myös asenteellisella puolella on tehty paljon työtä.”

”Toivottavasti yhteistyö jatkuu.”

Hankkeen myötä päihdepalveluihin saatiin myös uusia toiminnan muotoja kokeiltavaksi.

”Novat -toiminnan (naisten vertaistukiryhmä - MP) jalkauttaminen Ouluun oli ehkäisevän päihdetyön toimintana erittäin hyvä.”

Näyttää siltä, että kehittämissyksikkörakenteen toiminnan aikana saatiin alulle monia hyviä yhteistyöhön pohjautuvia työkäytäntöjä ja päihdepalveluja kehittäviä toimintamalleja. Kehittämissyksikkörakenteen työntekijöiden panos on ollut näissä kehittämistehtävissä kuitenkin niin suuri, että itse toimijatkin epäilevät käytäntöjen jatkuvuutta ilman saatua tukea.

5 Kehittämissyksikkörakenteen toiminnan kokonaisarviointi

Tässä kappaleessa kootaan yhteen aineiston analyysissä nousseet arviointitulokset ja tarkastellaan kehittämissyksikkörakenteen toimintaa kokonaisuutena tavoitteiden toteutumisen näkökulmasta. Kehittämissyksikön tavoitteina on ollut kolmen osahankkeen toiminnalleen asettamat tavoitteet ja valtioneuvoston asetuksen (719/2007) päihdepalveluiden kehittämiseen vuosille 2007–2009 tarkoitettun määrärahan rahoitusehdoista seuranneet tavoitteet. Lopuksi tuodaan esille arviointiaineiston tulkinnasta nousseita päihdetyön kehittämisen haasteita. Lähtökohtana tarkastelussa on Kehittämissyksiköiden työryhmän laatima Sosiaalialan kehittämissyksiköiden kriteerien konkretisointi (Kehittämissyksiköiden työryhmä 2006), jota käytetään arvioinnissa Päihdetyön kehittämissyksikköra-

kenteen toiminnan tarkasteluun soveltuvin osin. Kriteerit muodostuvat rakenteellisista, alueellisuuden/seudullisuuden ja toiminnan kriteereistä:

Rakenteelliset kriteerit:

1. Kehittämisyksikön toimintarakenne on verkostoitunut.
2. Yksikön toiminnan rakenteet mahdollistavat tutkimus- ja kehittämistoiminnan.
3. Yksikön rahoitukseen on sitoutunut valtaosa seudun kunnista valtion rahoituksen ohella.
4. Yksikössä on kehittämistyön mahdollistava johtamistapa ja -rakenne.

Alueellisuuden/seudullisuuden kriteerit:

1. Kehittämisyksikkö on alueen kuntien yhteistä toimintaa. Alueen keskeiset toimijat ovat mukana suunnittelussa. Yhteistyö on konkretisoitu.
2. Yksikkö välittää kehittämis- ja tutkimustietoa alueelle/seudulle suunnitelmallisesti.
3. Yksikkö kehittää alueellisia/seudullisia asiakasprosesseja.

Toiminnan kriteerit: osaamisen jakaminen, kehittämistyö ja tutkimus

1. Yksikkö osallistuu omalla substanssialueellaan alueen tutkimus-, kehittämis- ja koulutustoimintaan.
2. Kehittämisyksiköt tunnistavat, dokumentoivat ja jakavat alueellaan arvioitua kokemustietoa.
3. Yksiköllä on kokemusta ja osaamista kehittämistyöstä ja kehittämisprosessista.
4. Kehittäminen on suunnitelmallista ja kytkeytyy systemaattisesti substanssialueen strategiseen kehittämiseen.
5. Kehittämisyksikkö tukee eri tahojen tutkimusta, osallistuu tutkimusprosesseihin ja/tai toteuttaa itse käytäntöjen tutkimusta.

Tavoitteiden tarkastelu ja toiminnan kokonaisarviointi noudattelee kehittämisyksiköille asetettujen tavoitteiden kolmijakoa rakenteellisiin, alueellisiin/seudullisiin ja toiminnan kriteereihin. Päihdetyön kehittämisyksikkörakenteen itse toiminnalleen asettamien tavoitteiden toteutumista tarkastellaan tämän jaottelun sisällä. Nämä tavoitteet ovat muodostuneet seuraavien osatavoitteiden kokonaisuudesta. Yleisenä tavoitteena on ollut vaikuttaa päihdepalvelujen saatavuuteen, kehittää palveluiden laatua ja vahvistaa päihdetyön osaamista, asiantuntijuutta sekä tiedontuotantoa.

Taulukko 13. Päihdetyön kehittämissyksikkörakenteen toiminnalleen asettamat tavoitteet.

	Pohjois-Pohjanmaa ja Lappi
Pohjois-Suomen sosiaalialan osaamiskeskuksen päihdetyön kehittäminen Lapin ja Oulun lääneissä	<p>1)Tukea ja koordinoita päihdepalvelujen kehittämistä Oulun ja Lapin läänissä.</p> <p>2)Toimia kiinteässä yhteistyössä kuntien/seutukuntien päihdepalveluiden kehittäjien kanssa.</p> <p>3)Valmistella ja luoda päihdetyön kehittämistyötä systematisoiva kehittämissyksikkörakenne ja vastata jatkoresursoinnin valmistelusta.</p> <p>4)Vastata kehittämissyksikkörakenteen monitoimijaisten (järjestöt, seurakunnat, oppilaitokset, sairaanhoitopiirit ja muut päihdetyön toimijat) tiedonvaihto- ja yhteistyöareenoiden muodostamisesta ja ylläpidosta.</p>
	Pohjois-Pohjanmaa
Oulun seudun päihdepalveluiden kehittäminen osana päihdetyön kehittämissyksikkörakennetta (SePäke)	<p>1)Valmistella ja luoda päihdetyön kehittämistyötä systematisoiva kehittämissyksikkörakenne yhdessä Posken päihdetyön kehittäjän kanssa.</p> <p>2)Edistää Oulun seudun päihdepalveluiden seudullisen suunnitelman mukaista kehittämistä.</p> <p>a)Jatkaa SePä-hankeessa luotujen kuntien päihdetyön toimijoiden verkostomallin kehittämistä (mm. osaamisen vahvistaminen, rationaalisten ja toimivien yhteistyömuotojen etsiminen, tiedon vaihdon ja kollegiaalisen tuen mahdollistaminen).</p> <p>b)Jatkaa seudullisten yhteistyömallien työstämistä tiimeissä (mm. avokatkaisun, hoitoonohjauksen ja päihdetestien käytön toimintakäytäntöjen kehittäminen).</p> <p>3)Kartoittaa/vahvistaa toimivia varhaisen puuttumisen käytäntöjä ja kehittää uusia menetelmiä päihde- ja mielenterveyskysymyksissä sekä edistää palveluohjausta yhdessä muiden toimijoiden kanssa (neuvolat, OYS, lastensuojelu, terveyskeskukset jne.) mm. palveluprosessimallinnuksen avulla.</p> <p>4)Edistää tietotuotantoa mm. kehittämällä vaikuttavuuden arviointia ja mittareita sekä vahvistamalla yhteistyötä koulutus- ja tutkimusyksiköihin.</p>
	Enontekiö, Kittilä, Kolari ja Muonio (Tunturi-Lappi), Kemijärvi ja Rovaniemi
Lapin päihdepalveluiden kehittäminen osana päihdetyön kehittämissyksikkörakennetta	<p>Enontekiö, Kittilä, Kolari ja Muonio: Vahvistaa Tunturi-Lapin seudullisia päihdehuollon avopalveluja ja kehittää peruspalvelujen (terveyskeskus, sosiaali- ja mielenterveystoimistot, työvoimatoimistot) toiminta- ja yhteistyökäytäntöjä.</p> <p>Kemijärvi: Kehittää Kemijärven kaupungin vuokratalojen yhteyteen päihdeongelmaisten asumista, yhteiskuntaan kiinnittymistä ja palveluohjausta tukeva toimintamalli sekä vahvistaa yhteistyötä eri toimijoiden kesken.</p> <p>Rovaniemi: Vahvistaa varhaisen puuttumisen käytäntöjä ja menetelmiä neuvoloiden päihde- ja mielenterveyskysymyksissä sekä edistää palveluohjausta yhdessä muiden toimijoiden kanssa (neuvolat, LKS, ensikoti Talvikki ja avopalveluyksikkö Tuulia, lastensuojelu, terveyskeskukset, A-klinikka, Romppu, Napero-hanke, mielenterveyspalvelut jne.) mm. palveluprosessimallinnusten avulla.</p>

Kehittämissyksikkörakenteen tavoitteet on osittain muotoiltu siten, että yksittäinen tavoite saattaa sisältää yhtä aikaa esimerkiksi rakenteellisia ja toiminnallisia kriteereitä. Tällöin tavoite ja sen saavuttamisen aste on sijoitettu molempiin kriteerikokonaisuuksiin. Tavoitteen saavuttamisen aste on

laskettu positiivisen palautteen ja negatiivisen palautteen erotuksena. Tavoitteen saavuttamisen aste voi olla korkeimmillaan 100 (jolloin kaikki vastaajat kokevat tavoitteen saavutetun ainakin jossain määrin) ja pienimmillään -100 (jolloin kaikki vastaajat ovat kokeneet hankkeen epäonnistuneen tavoitteessaan). Kriteereihin sisältyvät kysymykset on lueteltu kunkin kohdan otsikkoon liitettyyn alaviitteeseen. Kysymyksen numero viittaa taulukoissa 7–10 oleviin numeroituihin kysymyksiin. Pähdetyön kehittämysyksikön tavoitteiden toteutuminen rakenteellinen-seudullinen-toiminnallinen -kriteeristöllä on suhteellisen tasaista: rakenteellisten kriteereiden arvo on 50, seudullisten kriteereiden 40 ja toiminnallisten kriteereiden 60. Järjestys noudattaa kuitenkin muiden kehittämysyksiköiden arvioiden kriteereiden järjestystä siinä mielessä, että toiminnan kriteerit ovat olleet onnistuneimmat.

Rakenteelliset kriteerit⁹

Pähdetyön kehittämysyksikkörakenne on pyrkinyt toiminnassaan edesauttamaan kuntien, järjestöjen sekä oppi- ja tutkimuslaitosten verkostoitumista. Toiminnassa on ollut mukana saatavilla olleiden asiakirjojen mukaan 17 kuntaa, 13 järjestöä tai kolmannen sektorin toimijaa, kuusi oppi- tai tutkimuslaitosta ja 31 muuta toimijaa (ks. taulukko 4).

Toiminnallisesti verkostoituminen on vaihdellut laajojen yhteistyörakenteiden rakentamisyrittäisistä paikallisiin moniammatillisiin käytäntöjen kehittämisryhmiin ja yliammatillisten koulutusten tarjoamiseen. Oppi- ja tutkimuslaitosten ja kehittämysyksikkörakenteen verkostoituminen on tarkoittanut uusien koulutuskokonaisuuksien suunnitteluun osallistumista ja opiskelijoiden osittaista osallistumista kehittämysyksikön toimintaan muun muassa yhdistämällä opintoja yksikön toimintaan (käytännön opintojaksot ja opinnäytetöiden ohjaus).

Erityisen mielekkääksi vastaajat ovat kokeneet yhteistyön eri ammattiryhmien kesken ja kunta- ja järjestötoimijoiden yhteistyön. Kritiikki verkostoitumisen puutteesta oli yksittäistä. Se kohdistui yhteistyön mahdollisuuksien lähinnä vähäiseen käyttöön (osa yhteistyökumppaneista on kritisoinut oman roolin pienuutta). Toisaalta yhteistyötahojen (erityisesti kunnat) mukaan saaminen ollut vaikeaa, ja toimijatahomäärältään laajan yhteistyöverkon kokoaminen on suhteellisen lyhyessä ajassa tarkoittanut verkoston muodostamisen alkua, jossa toiminnan sisältö on osittain jäänyt suunnitelmien tasolle. Toiminnan jakaantuminen kahdelle laajalle alueelle ja niiden sisällä toiminnan jakaminen

⁹ Kysymykset 2, 4, 6, 7, 12, 13, 14, 17 ja 9.

omilla tavoitteillaan toimineisiin hankkeisiin sekä koko tämän rakenteen paikka esimerkiksi suhteessa Posken toimintaan on vaikeuttanut toimijoiden paikan ja roolin mieltämistä. Myös laajojen tavoitteiden ja kehittämistyön vastuun kysymykset ovat kehittämysyksikkörakenteen yhteydessä olleet joskus epäselviä. Idea työryhmien muodostamisesta ja kehittäjätyöntekijän roolista yhtenä osallisena tässä on kääntynyt joskus kehittäjätyöntekijän yksin kannettavaksi kehittämisvastuiksi.

Mukana olleet kunnat ovat osallistuneet rahoitukseen asukasluvun ja toiminta-ajan mukaan suhteutetulla osuudella. Lapissa kunnat ovat lähteneet paremmin mukaan kehittämiseen, mutta toisaalta hankkeen työntekijäresurssit ovat olleet laajemmat ja tarkemmin kohdennetut. Osa tästä tulkinnasta voi johtua asiakirja-aineiston erilaisuudesta: Lapissa kirjaaminen on ollut ilmeisesti tarkempaa tai ainakin paremmin saatavilla.

Kaiken kaikkiaan kehittämysyksikön rakenteellisista kriteereistä parhaiten toteutunein osa-alue on kyky verkostoitua.

Alueellisuuden/seudullisuuden kriteerit¹⁰

Kehittämysyksikön toiminnan alueelliset kriteerit ovat vastaajien mukaan toteutuneet kriteereistä heikoiten. Kehittämysyksikkötoiminnalle on ollut tyypillistä vaikeus saada kuntia mukaan toimintaan. Uuden toimintamallin luominen vahvojen toimijoiden kentässä ei ole helppoa muun muassa rahoituskysymysten ja kuntakentällä olevien uudistusten vuoksi. Kehittämistarve on usein tunnistettu, mutta resurssien ei koeta riittävän tähän työhön. Tämän lisäksi kehittämiseen liittyvät toimijuudet ovat aina neuvottelujen tuloksia sisältäen muun muassa asiantuntijuuden legitimoinnin kysymyksiä.

Kehittämysyksikön koulutustarjonta (esim. seminaarit) on yltänyt Lapin ja Oulun läänien laajalle alueelle, mikä on edistänyt alueellista yhteen tuleamista ainakin jollakin tasolla. Laaja maantieteellinen alue ja teknologian käyttöönoton mahdollistumisen vähäisyys ei ole edesauttanut alueellisten asiakasprosessien todentumista.

¹⁰ Kysymykset, 1,8 ja 15.

Toiminnan kriteerit¹¹

Toiminnan kriteerit ovat kehittämissyksiköille asetetuista kriteereistä parhaiten toteutunut osa-alue. Erityisesti työn kehittämiseen ja koulutukseen liittyvä toiminta on ollut yhteistyötahojen mukaan onnistunutta. Alueellisesti tarkasteltuna vastaajien kokemukset kehittämissyksikön toiminnasta vaihtelevat vain hieman. Kriittisimpiä vastaajia löytyy Oulun seudulta.

Tutkimuksen tekoon yksikössä on panostettu vähän. Pohjois-Pohjanmaalla tehtiin kartoituksia kehittämisen tarpeista kuntatoimijoille. Tarve tutkittuun tietoon oli kuitenkin ilmeinen, mikä on esitetty muun muassa aineistossa eksplisiittisesti: ”Kaipaisin systemaattista tutkimusta päihdetyön esim. asiakasprosesseista sekä jatkuvaa arviointia osaamisen viemisestä käytäntöön. Ettei kävisi niin, että kyseessä on hanke hankkeiden joukossa.”. Lapin osa-hankkeista Tunturi-Lapissa (n=21) ja Kemijärvellä (n=8) on tehty asiakaskyselyjä hankkeen toiminnan vaikutuksista ja Lapin alueella on myös julkaistu päihdetyötä koskeva artikkeli (Filppa & Ollonen 2008). Tämän lisäksi osassa koulutustilaisuuksia on kerätty palautetta. Palaute on asiakirjamateriaalin mukaan ollut hyvää. Arvioinnin kannalta tällaisen materiaalin keruu ja se tarkka dokumentointi olisi kannatettavaa. Kehittämisen arvioinnin mukana kuljettaminen koko kehittämisprosessin ajan toisi arvokasta tietoa hankkeen etenemisestä, jolloin toiminnan reflektointi ja suuntaaminen perustuisi toimijoiden omaamaan kehittämiseen liittyvään tietoon. Tämä edellyttäisi tosin jo hankkeen suunnitteluvaiheessa tiedon keruun mukaan ottamista ja siihen panostamista.

Sosiaalialan kehittämissyksikköjen tavoitteeksi on asetettu kunnille tutkimus- ja kehittämistoiminnan pysyvän rakenteen luominen. Tähän tavoitteeseen Päihdetyön kehittämissyksikkörakenteen toiminta ei ole päässyt jatkuvaksi ajatellun kehittämissyksikkötoiminnan rahoituksen jäädessä toteutumatta. Yksikön toiminnan ajallinen kesto oli noin kaksi vuotta. Yksikön toiminta-aikana on kuitenkin onnistuttu luomaan toimintakäytäntöjä ja verkostoja, jotka ovat vastanneet päihdetyön kehittämisen tarpeisiin. Kokonaisuutta arvioiden hanke on toiminut parhaiten luomalla kehittämis-, koulutus- ja yhteistyöfoorumeja. Arviointiaineiston perusteella positiivisimmat arviot ovat saaneet kehittämisen käytännöt, joissa työntekijät ovat itse olleet kehittämässä työkäytäntöjään kehittämissyksikkörakenteen työntekijän omaaman ja tarjoaman kehittämisen ja substanssialueen tietotaidon avulla.

¹¹ Kysymykset 2, 3, 5, 6, 9, 10, 11, 14, 16 ja 18.

Päihdetyön kehittämisyksikkörakenteen arviointiaineiston tulkinnasta saatujen tulosten perusteella päihdetyön kehittämisen haasteita ovat:

1. Päihdetyön aseman parantaminen sosiaali- ja terveysalalla
 - asiakasryhmän aseman parantaminen asiakkuuksien joukossa
 - päihdetyön aseman nostaminen sosiaali- ja terveyspalveluiden joukossa

2. Työyhteisö ja työn kehittäminen
 - arjen työnteon ja kehittämistyön yhteensovittaminen (esim. ajankäyttö ja kehittävän työotteen toteuttaminen)
 - johdon rooli kehittämistyön onnistumisessa
 - kehittämistyön seuraukset työyhteisön näkökulmasta (esim. seuraukset työntekijöiden jakautumisesta kehittäjiin ja ei-kehittäjiin)

3. Kehittämishankkeen toiminta
 - tavoitteiden asettaminen
 - tavoitteiden tarkkuus
 - tavoitteiden joustavuus ja reflektointi toiminnan reunaehtojen muuttuessa
 - tavoitteiden legitimointi
 - yhteistyötahojen osallisuuden varmistaminen (esim. asiakaslähtöinen ja työntekijälähtöinen kehittäminen)
 - kehittämistyöhön liittyvien esteiden ennakointi (esim. kentän ja hanketyöntekijöiden vaihtuvuus)
 - johtamisrakenteiden selkeys

4. Kehittämisen pitkäjänteisyys ja tiedollisen perustan turvaaminen
 - hanketyöskentelylle ominaisen jaksottaisuuden ja lyhytaikaisuuden haasteet pitkäjänteisyyttä vaativalle kehittämistyölle
 - tutkivan työotteon mahdollistaminen työyhteisöissä
 - tiedontuottaminen osaksi kehittämistyötä
 - oppilaitosyhteistyön vahvistaminen

Lähteet

Chelimsky, Eleanor (1997) The coming transformations in evaluation. Teoksessa Chelimsky, E & W.R. Shadish (toim.), Evaluation for the 21st century. A handbook. Thousand Oaks, London, New York: Sage, 1—26.

Filppa, Virpi & Ollonen, Anne (2008) Lappi, nainen ja päihteet - päivä A-klinikalla. Teoksessa Orjasniemi, Tarja & Tiuraniemi, Olli (toim.) Rajua, rujoa ja raitista. Alkoholin käyttöä Lapissa. Lapin yliopistokustannus. Rovaniemi.

Hallituksen esitys Eduskunnalle laiksi kunta- ja palvelurakennemuutuksesta sekä laeiksi kuntajakolain muuttamisesta ja varainsiirtoverolain muuttamisesta. HE 155/2006.

Hallituksen esitys Eduskunnalle laeiksi sosiaalialan osaamiskeskustoiminnasta ja sosiaalihuoltolain 52 §:n kumoamisesta. HE 154/2001.

Kehittämisyksiköiden työryhmä 2006. Sosiaalialan kehittämisyksikkö – kriteerien konkretisointi. [https://vk.sosiaalikallega.fi/poskelappi/ohjausryhmä/liitteet/kehittamisyksikoiden_kriteerit](https://vk.sosiaalikallega.fi/poskelappi/ohjausryhma/liitteet/kehittamisyksikoiden_kriteerit), 20.5.2009

Oinas, Pirjo (2009a) Pohjois-Pohjanmaan ikääntyvien palveluyksikkö Pippurian arviointiraportti. Lapin yliopiston yhteiskuntatieteiden tiedekunnan sosiaalityön laitoksen arviointiraportti. Julkaisematon.

Oinas, Pirjo (2009b) Pohjois-Pohjanmaan varhaiskasvatuksen kehittämisyksikön Varhiksen arviointiraportti. Lapin yliopiston yhteiskuntatieteiden tiedekunnan sosiaalityön laitoksen arviointiraportti. Julkaisematon.

Pahtakari, Marjo (tulossa a) Lapin seniori- ja vanhustyön kehittämisyksikkö -hankkeen arviointiraportti.

Pahtakari, Marjo (tulossa b) Oulun seudun lastensuojelun kehittämisyksikön arviointiraportti.

Pahtakari, Marjo (tulossa c) Pohjois-Suomen vammaispalvelujen kehittämissyksikön valmisteluhanke Vaskin arviointiraportti.

Pohjois-Suomen sosiaalialan osaamiskeskus (2009a)

<http://www.sosiaalikallega.fi/kehittamisyksikot/paihdeyton-kehittamisyksikko>, 20.10.2009

Pohjois-Suomen sosiaalialan osaamiskeskus (2009b)

<http://www.sosiaalikallega.fi/kehittamisyksikot/paihdeyton-kehittamisyksikko/lapin-paihdepalvelujen-kehittaminen-osana-paihdeyton-kehittamisyksikko-rakennetta-1>, 20.10.2009

Pohjois-Suomen sosiaalialan osaamiskeskus (2009c)

<http://www.sosiaalikallega.fi/kehittamisyksikot/paihdeyton-kehittamisyksikko/sepake-oulu>, 20.10.2009

Wennberg Mikko, Oosi Olli, Alavuotunki Kaisa, Juutinen Sirpa ja Pekkala Henrik (2008) Sosiaalialan kehittämishankkeen tavoitteiden saavuttamisen arviointi. Sosiaalialan kehittämishankkeen loppuarviointi. Osaraportti 2. Sosiaali- ja terveysministeriön selvityksiä 7. http://www.stm.fi/c/document_library/get_file?folderId=28707&name=DLFE-3816.pdf, 29.5.2009

Sosiaalialan seudulliset kehittämissyksiköt. Koonti syksy 2008.

<http://info.stakes.fi/kehittamisyksikot/FI/index.htm>, 29.5.2009

Päihdeyton kehittämissyksikön Lapin alue/Rovaniemi/Raskaus, vanhemmuus ja päihteet -malli

<https://portaali.sosiaalikallega.fi/qpr80/scripts/Portal/qpr.dll?PGPLUGIN=&SES=sp9b7082owgfMIC&FMT=p&LAN=fi%u002c1&MODELID=557427935&OBJECTID=976603081>, 2.12.2009

Raskaus, vanhemmuus ja päihteet -mallin tavoitteena on toimia perehdyttämisen työkaluna uusille työntekijöille ja sijaisille sekä konkretisoida toimintakäytäntöjä niin työntekijöille itselleen kuin asiakkaille.

Liitteet

Liite 1a. Kyselylomake/Lappi

Arvoisa Päihdetyön kehittämissyksikkörakenteen yhteistyökumppani,

Pyydämme Sinua vastaamaan oheisiin kehittämissyksikkörakenteen (myöhemmin kehittämissyksikkö) toimintaan liittyviin kysymyksiin. Kysymysten avulla pyrimme arvioimaan kehittämissyksikön tavoitteiden toteutumista.

Kiitos vastauksistasi!

Lisätietoa antaa: Marjo Pahtakari 040-4844185 (Marjo.Pahtakari@ulapland.fi).

A TAUSTATIEDOT

1) Paikkakunta

Enontekiö	Kittilä	Pello	Savukoski	Utsjoki
Inari	Kolari	Posio	Simo	Ylitornio
Kemi	Muonio	Ranua	Sodankylä	
Kemijärvi	Oulu	Rovaniemi	Tervola	
Keminmaa	Pelkosenniemi	Salla	Tornio	

2) Oletko

kunnan päättäjä
sosiaali- tai terveystoimen johtaja/perusturvajohtaja
sosiaali- tai terveystoimen vastuualuepäällikkö/johtava sosiaalityöntekijä
päihdetyöntekijä
sosiaalityöntekijä, ohjaaja
mielenterveystyöntekijä
järjestön edustaja
oppi- tai tutkimuslaitoksen edustaja (esim. yo, AMK)
valtionhallinnon yhteistyökumppani (esim. lääninhallitus, THL jne.)
muu

3) Jos vastasit muu, mikä?

4) Kuinka kauan olet työskennellyt päihdetyön parissa?

5) Millä tavoin olet ollut mukana kehittämissyksikön työskentelyssä? *

en ole ollut mukana
kehittämissyksikön hallinnoimisessa/ohjausryhmässä
suunnittelu-, projekti- johto- tai tukiryhmän jäsenenä
yhteistyöverkostossa
seminaareissa, koulutuksissa tai foorumeissa
konsultaatiossa
työkokouksessa

muussa

6) Jos vastasit edelliseen muussa, kerro omin sanoin millä tavoin olet ollut mukana:

B KEMIJÄRVELLÄ, ROVANIEMELLÄ JA TUNTURI-LAPISSA (ENONTEKIÖ, KITTIÄ, KOLARI JA MUONIO) "LAPIN PÄIHDEPALVELUJEN KEHITTÄMINEN OSANA PÄIHDETYÖN KEHITTÄMISSYKSIKKÖRAKENNETTA" - HANKKEEN TAVOITTEET OVAT OLLEET SEURAAVAT. MITEN ARVIOIT NIIDEN TOTEUTUNEEN?

7) Tunturi-Lapin hanke on vahvistanut seudullisia päihdehuollon avopalveluja.

Eri mieltä
Jokseenkin eri mieltä
Toisaalta samaa, toisaalta eri mieltä
Jokseenkin samaa mieltä
Samaa mieltä
En osaa sanoa
En tunne hankkeen toimintaa, joten en voi arvioida sitä

8) Tunturi-Lapin hanke on kehittänyt peruspalvelujen (terveyskeskus, sosiaali- ja mielenterveystoimistot, työvoimatoimistot) toiminta- ja yhteistyökäytäntöjä.

Eri mieltä
Jokseenkin eri mieltä
Toisaalta samaa, toisaalta eri mieltä
Jokseenkin samaa mieltä
Samaa mieltä
En osaa sanoa
En tunne hankkeen toimintaa, joten en voi arvioida sitä

9) Kemijärven hanke on kehittänyt päihdeongelmaisten asumista, yhteiskuntaan kiinnittymistä ja palveluohjausta tukevaa toimintamallia.

Eri mieltä
Jokseenkin eri mieltä
Toisaalta samaa, toisaalta eri mieltä
Jokseenkin samaa mieltä
Samaa mieltä
En osaa sanoa
En tunne hankkeen toimintaa, joten en voi arvioida sitä

10) Kemijärven hanke on vahvistanut yhteistyötä eri toimijoiden (sosiaali- ja terveystoimi) kesken.

Eri mieltä
Jokseenkin eri mieltä
Toisaalta samaa, toisaalta eri mieltä
Jokseenkin samaa mieltä
Samaa mieltä
En osaa sanoa
En tunne hankkeen toimintaa, joten en voi arvioida sitä

11) Rovaniemen hanke on vahvistanut varhaisen puuttumisen käytäntöjä ja menetelmiä neuvoloiden päihde- ja mielenterveyskysymyksissä.

Eri mieltä

Jokseenkin eri mieltä

Toisaalta samaa, toisaalta eri mieltä

Jokseenkin samaa mieltä

Samaa mieltä

En osaa sanoa

En tunne hankkeen toimintaa, joten en voi arvioida sitä

12) Rovaniemen hanke on edistänyt palveluohjausta yhdessä muiden toimijoiden kanssa (mm. neuvolat, LKS, ensikoti, lastensuojelu, terveyskeskukset, A-klinikka).

Eri mieltä

Jokseenkin eri mieltä

Toisaalta samaa, toisaalta eri mieltä

Jokseenkin samaa mieltä

Samaa mieltä

En osaa sanoa

En tunne hankkeen toimintaa, joten en voi arvioida sitä

13) Jos olet ollut kehittämässä päihdetyön käytäntöjä kehittämissyksikön toiminnan yhteydessä Kemijärvellä, Rovaniemellä tai Tunturi-Lapissa, kerroisitko kokemuksistasi? Mikä toiminnassa on ollut antoisaa ja/tai mitä asioita olet kokenut haastaviksi?

**C PÄIHDETYÖN KEHITTÄMISYKSIKÖRAKENTEEN
”POHJOIS-SUOMEN SOSIAALIALAN
OSAAMISKESKUKSEN PÄIHDETYÖN
KEHITTÄMINEN LAPIN JA OULUN
LÄÄNEISSÄ” -HANKE ON ASETTANUT
TOIMINNALLEEN SEURAAVIA
TAVOITTEITA. MITEN ARVIOIT NÄIDEN
TAVOITTEIDEN TOTEUTUNEEN? HANKE ON
...**

14) ... tukenut ja koordinoitunut päihdepalvelujen kehittämistä Lapin läänin alueella.

Eri mieltä

Jokseenkin eri mieltä

Toisaalta samaa, toisaalta eri mieltä

Jokseenkin samaa mieltä

Samaa mieltä

En osaa sanoa

15) ... toiminut kiinteässä yhteistyössä kuntien/seutukuntien päihdepalveluiden kehittäjien kanssa.

Eri mieltä

Jokseenkin eri mieltä

Toisaalta samaa, toisaalta eri mieltä

Jokseenkin samaa mieltä

Samaa mieltä

En osaa sanoa

16) ... valmistellut ja luonut päihdetyön kehittämissyötä systematisoivan Pohjois-Suomen päihdetyön kehittämissyksikkörakenteen ja vastannut jatko-resursoinnin valmistelusta.

Eri mieltä

Jokseenkin eri mieltä

Toisaalta samaa, toisaalta eri mieltä

Jokseenkin samaa mieltä

Samaa mieltä

En osaa sanoa

17) ... vastannut kehittämissyksikkörakenteen monitoimijaisen (järjestöt, seurakunnat, oppilaitokset, sairaanhoitopiirit ja muut päihdetyön toimijat) tiedonvaihto- ja yhteistyöareenoiden muodostamisesta ja ylläpidosta.

Eri mieltä

Jokseenkin eri mieltä

Toisaalta samaa, toisaalta eri mieltä

Jokseenkin samaa mieltä

Samaa mieltä

En osaa sanoa

D VALTIONEUVOSTON ASETUKSELLA (719/2007) MYÖNNETYN VALTIOAVUSTUKSEN TAVOITTEENA ON OLLUT PÄIHDEPALVELUJEN KEHITTÄMINEN. TÄTÄ TAVOITETTA ON TARKENNETTU SEURAAVILLA OSATAVOITTEILLA. MITEN ARVIOIT NÄIDEN TAVOITTEIDEN TOTEUTUNEEN PÄIHDETYÖN KEHITTÄMISYKSIKÖN TOIMINNASSA?

18) Päihdetyön kehittämissyksikkö on kehittänyt päihdepalveluja seudullisesti osana kunta- ja palvelurakennemuutosta.

Eri mieltä

Jokseenkin eri mieltä

Toisaalta samaa, toisaalta eri mieltä

Jokseenkin samaa mieltä

Samaa mieltä

En osaa sanoa

19) Kehittämissyksikön toiminnassa on huomioitu päihdeiden aiheuttama palvelutarve sekä epäsuhta palvelujen tarpeen ja saatavuuden välillä.

Eri mieltä

Jokseenkin eri mieltä

Toisaalta samaa, toisaalta eri mieltä

Jokseenkin samaa mieltä

Samaa mieltä

En osaa sanoa

20) Yksikkö on vahvistanut yhteistyörakenteita päihdepalveluiden, mielenterveyspalveluiden ja lastensuojelun välillä.

Eri mieltä

Jokseenkin eri mieltä

Toisaalta samaa, toisaalta eri mieltä
Jokseenkin samaa mieltä
Samaa mieltä
En osaa sanoa

21) Kehittämisyksikkö on huomionnut päihde- ja mielenterveysongelmaisten naisten hoidon kehittämisen.

Eri mieltä
Jokseenkin eri mieltä
Toisaalta samaa, toisaalta eri mieltä
Jokseenkin samaa mieltä
Samaa mieltä
En osaa sanoa

22) Kuinka mielekkäänä pidät edellä esitettyjen tavoitteiden toteutumisen arviointia kehittämisyksikön toiminnan arviointikriteerinä?

Hyvin mielekkäänä
Jokseenkin mielekkäänä
Jokseenkin epämiellekkäänä
Hyvin epämiellekkäänä
En osaa sanoa

23) Jos et pitänyt asetettuja tavoitteita arvioinnin mielekkäänä kriteereinä, niin miksi et?

E) MITÄ MIELTÄ OLET SEURAAVISTA VÄITTÄMISTÄ? PÄIHDETYÖN KEHITTÄMISYKSIKÖN MYÖTÄ...

24) ... asiakkaiden saamat palvelut paranevat.

Eri mieltä
Jokseenkin eri mieltä
Toisaalta samaa, toisaalta eri mieltä
Jokseenkin samaa mieltä
Samaa mieltä
En osaa sanoa

25) ... asiakkaiden saama palvelu ei muutu - se on vain projekti projektien joukossa.

Eri mieltä

Jokseenkin eri mieltä
Toisaalta samaa, toisaalta eri mieltä
Jokseenkin samaa mieltä
Samaa mieltä
En osaa sanoa

26) ... osaaminen kasvaa päihdetyössä.

Eri mieltä
Jokseenkin eri mieltä
Toisaalta samaa, toisaalta eri mieltä
Jokseenkin samaa mieltä
Samaa mieltä
En osaa sanoa

27) ... asiakkaiden palvelut heikkenevät.

Eri mieltä
Jokseenkin eri mieltä
Toisaalta samaa, toisaalta eri mieltä
Jokseenkin samaa mieltä
Samaa mieltä
En osaa sanoa

28) ... ammatillinen osaaminen kasvaa päihdetyön asiakkaiden kanssa tehtävässä työssä.

Eri mieltä
Jokseenkin eri mieltä
Toisaalta samaa, toisaalta eri mieltä
Jokseenkin samaa mieltä
Samaa mieltä
En osaa sanoa

29) ... päihdetyön vaikuttavuus kasvaa.

Eri mieltä
Jokseenkin eri mieltä
Toisaalta samaa, toisaalta eri mieltä
Jokseenkin samaa mieltä
Samaa mieltä
En osaa sanoa

F) MUUTA

30) Mitä muuta haluaisit lisätä/kommentoida?

Liite 1b. Kyselylomake/Pohjois-Pohjanmaa

Arvoisa Päihdetyön kehittämissyksikkörakenteen yhteistyökumppani,

Pyydämme Sinua vastaamaan oheisiin kehittämissyksikkörakenteen (myöhemmin kehittämissyksikkö) toimintaan liittyviin kysymyksiin. Kysymysten avulla pyrimme arvioimaan kehittämissyksikön tavoitteiden toteutumista.

Kiitos vastauksistasi!

Lisätietoa antaa: Marjo Pahtakari 040-4844185 (Marjo.Pahtakari@ulapland.fi).

A Taustatiedot

1) Paikkakunta

Hailuoto	Kiiminki	Muhos	Oulunsalo	Yli-
Haukipudas	Liminka	Nivala	Rovaniemi	Ii
Kempele	Lumijoki	Oulu	Tyrnävä	

2) Oletko

kunnan päättäjä
sosiaali- tai terveystoimen johtaja/perusturvajohtaja
sosiaali- tai terveystoimen vastuualuepäällikkö/johtava sosiaalityöntekijä
päihdetyöntekijä
sosiaalityöntekijä, ohjaaja
mielenterveystyöntekijä
järjestön edustaja
oppi- tai tutkimuslaitoksen edustaja (esim. yo, AMK)
valtionhallinnon yhteistyökumppani (esim. lääninhallitus, THL jne.)
muu

3) Jos vastasit muu, mikä?

4) Kuinka kauan olet työskennellyt päihdetyön parissa?

5) Millä tavoin olet ollut mukana kehittämissyksikön työskentelyssä? *

en ole ollut mukana
kehittämissyksikön hallinnoimisessa/ohjausryhmässä
suunnittelu-, projekti- johto- tai tukiryhmän jäsenenä
yhteistyöverkostossa
seminaareissa, koulutuksissa tai foorumeissa
konsultaatiossa
työkokouksessa
muussa

6) Jos vastasit edelliseen muussa, kerro omin sanoin millä tavoin olet ollut mukana:

B) ”OULUN SEUDUN PÄIHDEPALVELUJEN KEHITTÄMINEN OSANA PÄIHDETYÖN

KEHITTÄMISSYKSIKÖRAKENNETTA”(SEPÄ KE) -HANKKEEN TAVOITTEET OVAT OLLEET SEURAAVAT. MITEN ARVIOIT TAVOITTEIDEN TOTEUTUNEEN. KEHITTÄMISSYKSIKÖN TOIMINTA...

7) ... on valmistellut ja luonut päihdetyön kehittämissyötä systematisoivaa kehittämissyksikkörakennetta.

Eri mieltä
Jokseenkin eri mieltä
Toisaalta samaa, toisaalta eri mieltä
Jokseenkin samaa mieltä
Samaa mieltä
En osaa sanoa

8) ... on edistänyt Oulun seudun päihdepalveluiden seudullisen suunnitelman mukaista kehittämistä (mm. kuntien päihdetyön toimijoiden verkostomallin ja seudullisten yhteistyömallien kehittäminen)

Eri mieltä
Jokseenkin eri mieltä
Toisaalta samaa, toisaalta eri mieltä
Jokseenkin samaa mieltä
Samaa mieltä
En osaa sanoa

9) ... on kartoittanut/vahvistanut toimivia varhaisen puuttumisen käytäntöjä ja kehittänyt uusia menetelmiä päihdeitä runsaasti käyttäville naisille sekä edistänyt palveluohjausta yhdessä muiden toimijoiden kanssa (neuvolat, OYS, lastensuojelu, terveyskeskukset jne.) mm. palveluprosessimallinnuksen avulla

Eri mieltä
Jokseenkin eri mieltä
Toisaalta samaa, toisaalta eri mieltä
Jokseenkin samaa mieltä
Samaa mieltä
En osaa sanoa

10) ... on edistänyt tietotuotantoa (mm. kehittämällä vaikuttavuuden arviointi ja mittareita sekä vahvistamalla yhteistyötä koulutus- ja tutkimusyksiköihin)

Eri mieltä
Jokseenkin eri mieltä
Toisaalta samaa, toisaalta eri mieltä
Jokseenkin samaa mieltä
Samaa mieltä
En osaa sanoa

C PÄIHDETYÖN

KEHITTÄMISSYKSIKÖRAKENTEESSA ”POHJOIS-SUOMEN SOSIAALIALAN OSAAMISKESKUKSEN PÄIHDETYÖN KEHITTÄMINEN LAPIN JA OULUN LÄÄNEISSÄ” -HANKE ON ASETTANUT TOIMINNALLEEN SEURAAVIA TAVOITTEITA. MITEN ARVIOIT NÄIDEN TAVOITTEIDEN TOTEUTUNEEN? HANKE ON ...

11) ... tukenut ja koordinoitunut päihdepalvelujen kehittämistä Lapin läänin alueella.

Eri mieltä
Jokseenkin eri mieltä
Toisaalta samaa, toisaalta eri mieltä
Jokseenkin samaa mieltä
Samaa mieltä
En osaa sanoa

12) ... toiminut kiinteässä yhteistyössä kuntien/seutukuntien päihdepalveluiden kehittäjien kanssa.

Eri mieltä
Jokseenkin eri mieltä
Toisaalta samaa, toisaalta eri mieltä
Jokseenkin samaa mieltä
Samaa mieltä
En osaa sanoa

13) ... valmistellut ja luonut päihdetyön kehittämissyöitä systematisoivan Pohjois-Suomen päihdetyön kehittämissyksikkörakenteen ja vastannut jatko-resursoinnin valmistelusta.

Eri mieltä
Jokseenkin eri mieltä
Toisaalta samaa, toisaalta eri mieltä
Jokseenkin samaa mieltä
Samaa mieltä
En osaa sanoa

14) ... vastannut kehittämissyksikkörakenteen monitoimijaisten (järjestöt, seurakunnat, oppilaitokset, sairaanhoitopiirit ja muut päihdetyön toimijat) tiedonvaihto- ja yhteistyöareenoiden muodostamisesta ja ylläpidosta.

Eri mieltä
Jokseenkin eri mieltä
Toisaalta samaa, toisaalta eri mieltä
Jokseenkin samaa mieltä
Samaa mieltä
En osaa sanoa

D VALTIONEUVOSTON ASETUKSELLA (719/2007) MYÖNNETYN VALTIOAVUSTUKSEN TAVOITTEENA ON OLLUT PÄIHDEPALVELUJEN KEHITTÄMINEN. TÄTÄ TAVOITETTA ON TARKENNETTU SEURAAVILLA OSATAVOITTEILLA. MITEN ARVIOIT NÄIDEN TAVOITTEIDEN TOTEUTUNEEN PÄIHDETYÖN KEHITTÄMISYKSIKÖN TOIMINNASSA?

15) Päihdetyön kehittämissyksikkö on kehittänyt päihdepalveluja seudullisesti osana kunta- ja palvelurakenneuudistusta.

Eri mieltä
Jokseenkin eri mieltä
Toisaalta samaa, toisaalta eri mieltä

Jokseenkin samaa mieltä
Samaa mieltä
En osaa sanoa

16) Kehittämissyksikön toiminnassa on huomioitu päihdeiden aiheuttama palvelutarve sekä epäsuhta palvelujen tarpeen ja saatavuuden välillä.

Eri mieltä
Jokseenkin eri mieltä
Toisaalta samaa, toisaalta eri mieltä
Jokseenkin samaa mieltä
Samaa mieltä
En osaa sanoa

17) Yksikkö on vahvistanut yhteistyörakenteita päihdepalveluiden, mielenterveyspalveluiden ja lastensuojelun välillä.

Eri mieltä
Jokseenkin eri mieltä
Toisaalta samaa, toisaalta eri mieltä
Jokseenkin samaa mieltä
Samaa mieltä
En osaa sanoa

18) Kehittämissyksikkö on huomioinut päihde- ja mielenterveysongelmaisten naisten hoidon kehittämisen.

Eri mieltä
Jokseenkin eri mieltä
Toisaalta samaa, toisaalta eri mieltä
Jokseenkin samaa mieltä
Samaa mieltä
En osaa sanoa

19) Kuinka mielekkäänä pidät edellä esitettyjen tavoitteiden toteutumisen arviointia kehittämissyksikön toiminnan arviointikriteerinä?

Hyvin mielekkäänä
Jokseenkin mielekkäänä
Jokseenkin epämiellekkäänä
Hyvin epämiellekkäänä
En osaa sanoa

20) Jos et pitänyt asetettuja tavoitteita arvioinnin mielekkäänä kriteereinä, niin miksi et?

E MITÄ MIELTÄ OLET SEURAAVISTA VÄITTÄMISTÄ? PÄIHDETYÖN KEHITTÄMISYKSIKÖN MYÖTÄ...

21) ... asiakkaiden saamat palvelut paranevat.

Eri mieltä
Jokseenkin eri mieltä
Toisaalta samaa, toisaalta eri mieltä
Jokseenkin samaa mieltä
Samaa mieltä
En osaa sanoa

22) ... asiakkaiden saama palvelu ei muutu ja se on vain projekti projektien joukossa.

Eri mieltä

Jokseenkin eri mieltä
Toisaalta samaa, toisaalta eri mieltä
Jokseenkin samaa mieltä
Samaa mieltä
En osaa sanoa

23) ... osaaminen kasvaa päihdetyössä.

Eri mieltä
Jokseenkin eri mieltä
Toisaalta samaa, toisaalta eri mieltä
Jokseenkin samaa mieltä
Samaa mieltä
En osaa sanoa

24) ... asiakkaiden palvelut heikkenevät.

Eri mieltä
Jokseenkin eri mieltä
Toisaalta samaa, toisaalta eri mieltä
Jokseenkin samaa mieltä
Samaa mieltä
En osaa sanoa

25) ... ammatillinen osaaminen kasvaa päihdetyössä.

Eri mieltä

Jokseenkin eri mieltä
Toisaalta samaa, toisaalta eri mieltä
Jokseenkin samaa mieltä
Samaa mieltä
En osaa sanoa

26) ... päihdetyön vaikuttavuus paranee.

Eri mieltä
Jokseenkin eri mieltä
Toisaalta samaa, toisaalta eri mieltä
Jokseenkin samaa mieltä
Samaa mieltä
En osaa sanoa

**F KOKEMUKSET TYÖN KEHITTÄMISESTÄ
PÄIHDETYÖN KEHITTÄMISYKSIKÖSSÄ**

**27) Jos olet ollut kehittämässä päihdetyön käytäntö-
jä kehittämissyksikön toimintaan liittyen, kertoisitko
kokemuksistasi? Mikä toiminnassa on ollut antoisaa
ja/tai mitä asioita olet kokenut haastaviksi?**

28) Mitä muuta haluaisit lisätä tai kommentoida?

Liite 2. Tekstissä viitattuja taulukoita.

Liitetaulukko 1. Päihdetyön kehittämissyksikkörakenteessa ”Pohjois-Suomen sosiaalialan osaamiskeskuksen päihdetyön kehittäminen Lapin ja Oulun lääneissä” -hanke on asettanut toiminnalleen seuraavia tavoitteita. Miten arvioit näiden tavoitteiden toteutuneen? Hanke on ...

	Lappi ja Pohjois-Pohjanmaa (P-P)	Samaa mieltä	Jokseenkin samaa mieltä	Toisaalta samaa, toisaalta eri mieltä	Jokseenkin eri mieltä	Eri mieltä	En osaa sanoa
... tukenut ja koordinoitunut päihdepalvelujen kehittämistä toiminta-alueellaan.	Lappi	6	3	0	2	1	2
	P-P	1	4	2	0	0	2
... toiminut kiinteässä yhteistyössä kuntien/seutukuntien päihdepalveluiden kehittäjien kanssa.	Lappi	5	2	1	1	2	2
	P-P	1	3	1	0	0	4
... valmistellut ja luonut päihdetyön kehittämistyötä systematisoivan Pohjois-Suomen päihdetyön kehittämissyksikkörakenteen ja vastannut jatkoresursoinnin valmistelusta.	Lappi	3	2	2	0	2	5
	P-P	0	1	1	2	1	3
... vastannut kehittämissyksikkörakenteen monitoimijaisen (järjestöt, seurakunnat, oppilaitokset, sairaanhoitopiirit ja muut päihdetyön toimijat) tiedonvaihto- ja yhteistyöareenoiden muodostamisesta ja ylläpidosta.	Lappi	4	3	2	0	3	2
	P-P	0	3	1	1	0	3

Liitetaulukko 2. Vertailtavien kehittämissyksiköiden ajalliset kestot ja taloudelliset resurssit.

Kehittämissyksikkö	Kokonaiskustannukset	Kesto (kuukaudet)	Käytettävissä olevat taloudelliset resurssit (euroa/kuukausi)
Päihdetyön kehittämissyksikkö	537 490 euroa	24 kk (osahankkeet ovat vaihdelleet kestoiltaan)	22 395 e/kk
Oulun seudun lastensuojelun kehittämissyksikkö	303 306 euroa	27 kk	11 234 e/kk
Pohjois-Pohjanmaan varhaiskasvatuksen kehittämissyksikkö (Varhis)	604 002 euroa	29 kk	20 828 e/kk
Pohjois-Pohjanmaan ikääntyvien palvelujen kehittämissyksikkö (Pippuria)	564 470 euroa	32 kk	17 640 e/kk

Liitetaulukko 3. Valtioneuvoston asetuksella (719/2007) myönnetyn valtioavustuksen tavoitteena on ollut päihdepalvelujen kehittäminen. Tätä tavoitetta on tarkennettu seuraavilla osatavoitteilla. Miten arvioit näiden tavoitteiden toteutuneen Päihdetyön kehittämissyksikön toiminnassa?

	Lappi ja Pohjois-Pohjanmaa (P-P)	Samaa mieltä	Jokseenkin samaa mieltä	Toisaalta samaa, toisaalta eri mieltä	Jokseenkin eri mieltä	Eri mieltä	En osaa sanoa
Päihdetyön kehittämissyksikkö on kehittänyt päihdepalveluja seudullisesti osana kunta- ja palvelurakennemuutosta.	Lappi	6	2	1	2	3	1
	P-P	1	2	1	1	0	4
Kehittämissyksikön toiminnassa on huomioitu päihteiden aiheuttama palvelutarve sekä epäsuhta palvelujen tarpeen ja saatavuuden välillä.	Lappi	4	5	1	1	2	1
	P-P	1	3	2	1	0	2
Yksikkö on vahvistanut yhteistyörakenteita päihdepalveluiden, mielenterveyspalveluiden ja lastensuojelun välillä.	Lappi	5	3	0	0	2	4
	P-P	1	3	1	1	0	2
Kehittämissyksikkö on huomionnut päihde- ja mielenterveysongelmaisten naisten hoidon kehittämisen.	Lappi	4	3	2	0	2	3
	P-P	1	4	0	3	0	1

Liitetaulukko 4. Kehittämissyksikkörakenteen vaikuttavuus.

	Lappi ja Pohjois-Pohjanmaa (P-P)	Samaa mieltä	Jokseenkin samaa mieltä	Toisaalta samaa, toisaalta eri mieltä	Jokseenkin eri mieltä	Eri mieltä	En osaa sanoa
... asiakkaiden saamat palvelut paranevat.	Lappi	3	4	3	1	0	3
	P-P	1	4	2	0	0	1
... asiakkaiden saama palvelu ei muutu – se on vain projekti projektien joukossa.	Lappi	0	4	2	2	3	1
	P-P	1	0	3	3	0	1
... osaaminen kasvaa päihdetyössä.	Lappi	4	5	0	2	2	1
	P-P	2	4	1	0	0	1
... asiakkaiden palvelut heikkenevät.	Lappi	0	0	1	2	8	2
	P-P	1	0	1	4	0	2
... ammatillinen osaaminen kasvaa päihdetyössä.	Lappi	5	6	0	1	0	2
	P-P	2	5	1	0	0	0
... päihdetyön vaikuttavuus paranee.	Lappi	7	1	3	0	0	2
	P-P	2	1	3	0	0	2