

OULUN SEUDUN LASTENSUOJELUN KEHITTÄMISYKSIKÖ -HANKE

LÄHEISVERKOSTON KARTOITUS JA SUKULAISSIJOITUS – OPAS TYÖSKENTELYYN

Läheisverkoston kartoittaminen ja sukulaissijoitus -teemaryhmä

SISÄLLYSLUETTELO

1 JOHDANTO.....	3
2 YKSITYINEN SIJOITUS.....	4
3 LAPSEN HUOLTO.....	8
4 LAPSEN ELATUS	11
5 LAPSEN SIJOITUS LÄHEISVERKOSTOON	12
5.1 LÄHEISVERKOSTON KARTOITUS	12
5.2 SIJOITUS LÄHEISVERKOSTOON AVOHUOLLON TUKITOIMENPITEENÄ.....	17
5.3 LAPSEN KIIREELLINEN SIJOITUS LÄHEISVERKOSTOON.....	20
5.4 HUOSTAAN OTETUN LAPSEN SIJOITUS LÄHEIS- TAI SUKULAISPERHEESEEN	21
6 PELASTAKAA LAPSET RY:N TOIMINTAMALLI	23
7 TAPAUSESIMERKKEJÄ	25
LIITTEET	31

1 JOHDANTO

Mitä tarkoittaa lapsen yksityinen sijoitus? Entä jos lapselle määrätään oheishuoltaja? Voiko lapsen sijoittaa kiireellisesti sukulaisperheeseen? Mitä toimeksiantosopimus pitää sisällään? Maksetaanko läheisperheelle korvauksia, jos kyseessä on lapsen sijoitus läheisverkostoon?

Tähän oppaaseen on koottu keskeiset asiat lapsen yksityisestä sijoituksesta, lapsen sijoituksesta lastensuojelun toimenpiteenä läheisverkostoon ja lapsen oheishuollosta näiden sijoitusten yhteydessä. Oppaan tavoitteena on selkeyttää toimintakäytäntöjä ja mahdollistaa oikean tiedon antaminen myös asiakkaille.

Oppaassa on muutamia tapausesimerkkejä konkretisoimassa erilaisia asiakasprosesseja.

Lapsen läheisverkoston kartoitus ja sukulaissijoitus -opasta on työstetty Oulun seudun lastensuojelun kehittämissyksikön läheisverkoston kartoitus ja sukulaissijoitus-teemaryhmässä. Teemaryhmätyöskentelyssä ja oppaan laadinnassa ovat olleet mukana

- ✚ kehittäjä-sosiaalityöntekijät Tuula Kivistö-Pyhtilä ja Mirva Makkonen, Oulun seudun lastensuojelun kehittämissyksikkö
- ✚ sosiaalityöntekijät Sam Kalliopohja ja Saija Kivilompolo, Rajakylän sosiaaliasema, Oulun kaupunki
- ✚ sosiaalityöntekijä Johanna Väisänen, Keskustan sosiaaliasema, Oulun kaupunki
- ✚ sosiaalityöntekijät Pirjo Parkkinen, Pipsa Sammalmaa-Latvala ja Raili Wiander, perhehoidon tiimi, Oulun kaupunki
- ✚ ohjaaja Liisa Häikiö, Sanginsuun lastenkoti, Oulun kaupunki
- ✚ sosiaalityöntekijä Riitta Kotila, Limingan kunta
- ✚ sosiaalityöntekijä Tarja Kulju, Pelastakaa Lapset ry

Oppaan **lähteinä** on käytetty:

Gottberg, Eva 2005: Perhesuhteet ja lainsäädäntö.

Hakkarainen Pirjo ja Kuukkanen Maria: Perhehoidon tietopaketti 2009. Perhehoitoliitto ry. Luettavissa: http://www.perhehoitoliitto.fi/perhehoito/phl_tietopaketti_08_screen.pdf

Huusko, Riikka (toim.) 2009: Sukulaissijaisvanhemmuus- perhekohtainen työskentelymalli sukulaissijaisvanhempien valmennukseen ja valintaan. Sosiaalityöntekijän käsikirja. Pesäpuu ry.

Laki lapsen huollosta ja tapaamisoikeudesta 361/1983 (lyhenne: LHL)

Lapsen huolto, tapaamisoikeus ja elatus. Helsingin hovioikeuspiirin laatuhanke 2007. Luettavissa: <http://www.oikeus.fi/uploads/dltpjzokb1.pdf>

Lastensuojelulaki 417/2007 (lyhenne: LsL)

Räty, Tapio 2007: Uusi lastensuojelulaki

2 YKSITYINEN SIIJOITUS

Huoltajalla on päätösvalta siitä, missä lapsi asuu. Yksityinen sijoitus tarkoittaa sijoitusta, jolloin lapsi on huoltajan päätöksellä kodin ulkopuolella yksityiskodissa hoidettavana. Lapsi voi olla isovanhempiensa tai muiden läheisten hoidossa ja kasvatuksessa. Huoltajan päätökseen lapsen yksityisestä sijoituksesta sosiaalihuollosta vastaava toimielin ei ole vaikuttanut. Yksityinen sijoitus ei sinänsä tarkoita lastensuojelun asiakkuutta, mutta yksityisesti sijoitetulla lapsella on samalla tavalla oikeus tukitoimiin tarvittaessa.

Lapsesta, joka on sijoitettu pysyväisluonteisesti yksityiskotiin, on ilmoitettava viipymättä sosiaalihuollosta vastaavalle toimielimelle. Ilmoituksen on velvollinen tekemään lapsen huoltaja tai henkilö, jonka hoitoon lapsi on sijoitettu. Ilmoitus on tehtävä sen kunnan toimielimelle, jossa lapsen yksityinen sijoituspaikka sijaitsee. (LsL 81§).

Esimerkki: Oululainen lapsi siirtyy huoltajan päätöksellä isoäitinsä hoitoon ja kasvatukseen Muhokselle. Huoltajan tai isoäidin on tehtävä ilmoitus Muhoksen sosiaaliviranomaisille lapsen yksityisestä sijoituksesta.

Kun sosiaalihuollosta vastaava toimielin saa ilmoituksen siitä, että lapsi on yksityiskodissa tai siirtymässä sinne, on sosiaaliviranomaisten, sosiaalityöntekijän, tehtävä **selvitys yksityiskodista**. Selvityksessä otetaan kantaa siihen, sopiiko yksityiskoti olosuhteiltaan lapsen hoitoon ja kasvatukseen, kykeneekö lapsen luokseen ottanut henkilö huolehtimaan lapsesta sekä onko sijoitus lapsen edun mukainen. Yksityiseen sijoituspaikkaan tehdään selvityksen yhteydessä tarkastus (kotikäynti/nit). Selvityksen aikana on selvitettävä lapsen hoidosta vastuussa olevaa henkilön, lapsen ja lapsen huoltajan mielipiteet asiasta. Selvitys tehdään kirjallisesti (kuvaus selvityksen etenemisestä, kodin olosuhteista, osapuolten näkemyksistä ja työntekijän antamasta ohjauksesta ja arviosta). Oulussa selvitys kirjataan asiakastietojärjestelmään yksityinen sijoitus – selvityskansiossa.

Vaikka yksityinen sijoitus ei tarkoita lastensuojelun asiakkuutta, sosiaalihuollosta vastaavan toimielimen on pidettävä **rekisteriä kunnassa yksityisesti sijoitetuista lapsista**. Rekisteri on osa kunnan alueelle sijoitettujen lasten valvontarekisteriä. Rekisterin pitäjä Oulussa on palvelupäällikkö. Rekisteritietoihin merkitään kunnan alueelle yksityisesti sijoitettujen lasten osalta seuraavat tiedot:

- yksityisesti sijoitetun lapsen henkilötiedot
- lapsen huoltajien henkilö- ja yhteystiedot
- yksityiskodin yhteystiedot
- tiedot yksityiskodin sopivuudesta lapsen hoitoon ja kasvatukseen
- muut yksityisesti sijoitetun lapsen hoidon järjestämisen ja valvonnan kannalta välttämättömät tiedot

Vaadittavat tiedot kirjataan asiakastietojärjestelmään. Oulussa asiakastietojärjestelmässä yksityisellä sijoituksella on oma selvityskansio. Lapsen yksityisen sijoituksen hyväksymisestä tehdään päätös. Asiakastietojärjestelmässä päätöstyyppinä on: **”Päätös yksityisestä sijoituksesta”**. Päätös annetaan tiedoksi lapsen huoltajalle, 12 vuotta täyttäneelle lapselle sekä sille henkilölle, jonka hoitoon huoltaja on lapsen sijoittanut. Päätös on muutoksenhakukelpoinen. Päätökseen haetaan oikaisua toimielimeltä ja toimielimen ratkaisusta voidaan valittaa hallinto-oikeuteen. Muutoksenhakuun oikeutettuja ovat 15 vuotta täyttäneet lapsi, lapsen huoltaja sekä se henkilö, jonka hoidossa lapsi on.

Yksityisen sijoituksen hyväksymisen päätöksessä ei oteta kantaa lapsen tai lasta hoitavan henkilön taloudellisiin etuuksiin tai korvauksiin. Selvityksen aikana annetaan ohjausta ja neuvontaa liittyen lapsen taloudellisiin etuuksiin ja yksityisesti lasta hoitavan henkilön oikeuksiin ja velvollisuuksiin.

Lapsen kotikunta

Yksityisen sijoituksen myötä **lapsen kotikunta muuttuu** siihen kuntaan, jossa lapsi tosiasiallisesti asuu häntä hoitavan henkilön kanssa. Kotikuntalain 2 §:n mukaan kotikuntaa määrättäessä jokaisen henkilön kotikunta on määrättävä itsenäisesti. Tämä koskee myös alaikäistä lasta. Tällöin myös järjestämisvastuu sosiaali- ja terveydenhuollon palveluista siirtyy lapsen uudelle kotikunnalle. Yksityisessä sijoituksessa ei ole kyse myöskään sijoituksesta, jonka perusteella uusi kotikunta voisi saada korvausta palveluista tai tukitoimista aiheutuvista kustannuksista sijoittajakunnalta lastensuojelulain 16 §:n perusteella. Lapsen kotikunta on siis velvollinen rekisteröimään yksityisen sijoituksen ja tekemään siitä päätöksen sekä vastaamaan lapsen tarvitsemista palveluista.

Henkilön oikeudet, jonka luokse lapsi on sijoitettu

Sosiaalihuollosta vastaavan toimielimen on selvitettävä lapsen hoitoonsa ottaneelle henkilölle hänen oikeutensa ja velvollisuutensa sekä tuettava tarvittaessa hoitajaa järjestämällä avohuollon tukitoimia lapsen hoidon ja kasvatuksen edistämiseksi. Samoin on arvioitava lapsen huoltoon ja edunvalvontaan liittyvät kysymykset. Vaikka yksityinen sijoitus ei itsessään tarkoita lastensuojelun asiakkuutta, on sosiaalitoimen tuettava lasta ja hoitajaa lastensuojelun avohuollon tukitoimin, jos niihin on tarvetta (avohuollon tukitoimien ensisijaisuus). Tällöin arvioidaan lastensuojelun tarvetta ja järjestään tarvittavat tukitoimet, jolloin lapsi on lastensuojelun avohuollon asiakkuudessa.

Yksityisen sijoituksen aikana lapsen huoltajuus tai edunvalvonta ei siirry henkilölle, joka tosiasiallisesti vastaa lapsen hoidosta. Lapsen huoltajalla säilyy päätösvalta lasta koskevissa asioissa. Lapsen huoltaja voi siten milloin tahansa päättää, että yksityinen sijoitus lopetetaan. Yksityinen sijoitus ilman erillistä huoltajamääräystä (mm. oheishuoltajuus) ei siis vaikuta lapsen vanhemman huoltajuuteen ja päätösvaltaan.

Jos lapsen asuminen on pysyvästi henkilöllä, jonka luokse lapsi on yksityisesti sijoitettu, on pääsääntöisesti lapsen edun mukaista hakea myös oheishuoltajärjestelyä. Sosiaaliviranomaisilla on asiassa toimintavelvollisuus. Oheishuoltajuuden tai huollon määrääminen henkilölle, jonka luona lapsi asuu, ei lakkauta yksityistä sijoitusta.

Tuomioistuin ei voi määrätä lapsen asumista oheishuoltajan luokse. Asumista koskeva määräys voidaan kuitenkin antaa huoltajan tehtäväjakomääräyksen avulla, jolloin oheishuoltajalle voidaan antaa oikeus yksin päättää lapsen asuinpaikasta. Oheishuoltohakemuksen yhteydessä ei voi hakea määräystä lapsen asumisesta, vaan oheishuoltajalle voidaan hakea oikeutta yksin päättää lapsen asumisesta. Jos oheishuoltajalla on oikeus päättää yksin lapsen asumisesta ja lapsi asuu hänen luonaan, tällöin lakkautetaan yksityinen sijoitus. Oulussa päätökseen **Päätös yksityisestä sijoituksesta** käydään kirjassa päättyöpäivä ja selvityskansio suljetaan.

Jos lapsella on useita huoltajia, eikä huoltajien välillä synny yhteistä ratkaisua lapsen asumisesta, voi joku huoltajista viedä asian hakemusasiانا käräjäoikeuteen. Käräjäoikeus voi päättää lapsen asumisesta, jos asia on vireillä pelkästään lapsen vanhempien välillä. Jos oheishuoltaja on osallisena asiassa, voi käräjäoikeus päättää huoltajien tehtäväjakomääräyksen kautta, että oheishuoltajalla on oikeus yksin päättää lapsen asumisesta.

Lapsen edunvalvonnan tarvetta on arvioitava tilannekohtaisesti. Yksityisessä sijoituksessa edunvalvonnan tarve voi liittyä lapsen taloudellisen edun valvontaan ja raha-asioiden hoitoon. Jos huoltajavanhempi ei ole kykenevä edunvalvojana toimimaan lapsen edun mukaisesti, on lapselle haettava edunvalvojaa. Viranomaisella on tässä asiassa toimintavelvollisuus.

Joissakin eritystapauksissa lapsen yksityisessä sijoituksessa voi tulla sovellettavaksi lapsen huoltoa ja tapaamisoikeutta koskevan päätöksen täytäntöönpanosta annetun lain säännökset. Tuomioistuimien voi ko. lain 14 §:n mukaisesti hylätä hakemuksen lapsen luovuttamisesta takaisin lailliselle huoltajalleen, jos lapsi on annettu hoidettavaksi huoltajan suostumuksella, ja on aihetta olettaa, että lapsen luovuttaminen takaisin huoltajalleen saattaisi olla vastoin lapsen etua ottaen huomioon hoitosuhteen kesto-aika, lapsen ja huoltajan välinen yhteydenpito sekä heidän välillään vallitsevan suhteen laatu. Tällaisissa tilanteissa, kun käräjäoikeus on hylännyt huoltajan hakemuksen lapsen luovuttamisesta huoltajalleen, voidaan lapsen huoltoa tai tapaamisoikeutta tai lapsen luovuttamista koskeva asia panna vireille tuomioistuimessa. Hakemuksen vireille panijana voi olla lapsen huoltaja, sosiaalilautakunta sekä se henkilö, joka on vastannut lapsen hoidosta ja kasvatuksesta.

Päätös yksityiskodin hyväksymisestä luo lapsen tosiasialliselle hoitajalle myös taloudellisia oikeuksia. Näitä ovat

- ✚ **eläkkeensaajan lapsikorotus:** kansaneläkelain 29 §:n 3 momentin mukaan eläkkeensaajan lapsikorotusta voidaan maksaa myös eläkkeensaajalle, jonka kotiin on sijoitettu yksityisesti lapsi.
- ✚ **lapsilisä:** lapsilisälain 6§:n 2 momentin mukaan lapsilisä voidaan maksaa myös muulle henkilölle kuin lapsen vanhemmalle tai lapsen huoltajalle, jos tämä henkilö huolehtii lapsen kasvatuksesta ja hoidosta.
- ✚ **asumistuki:** asumistukilain 1 §:n mukaan yksityisesti sijoitettu lapsi (aik. kasvatilapsi) rinnastetaan säännöksessä tarkoitettuihin saman ruokakuntaan luettaviin sukulaisiin.
- ✚ **alle 16-vuotiaan vammaistuki:** vammaistuki voidaan maksaa henkilölle, jonka hoitoon lapsi on sijoitettu yksityisesti. Ennen tuen maksamisen ratkaisemista tulee kuulla lasta hoitavan henkilöä, sosiaalihuollon toimielintä ja lapsen edunvalvojaa. Vammaistuen maksaminen lasta hoitavalle henkilölle edellyttää, että sosiaalihuollon toimielin on hyväksynyt yksityisen sijoituksen.
- ✚ **16 vuotta täyttäneen vammaistuki:** vammaistukea maksetaan 16 vuotta täyttäneelle sairaalle tai vammaiselle henkilölle, jonka toimintakyky on heikentynyt vähintään vuoden ajan. Vammaistuki maksetaan hakijan ilmoittamalle tilille. Alle 18-vuotiaan kohdalla tuki maksetaan huoltajan ilmoittamalle pankkitilille
- ✚ **elatustuki:** elatustuki voidaan maksaa henkilölle, jonka hoidossa lapsi on. Tuki voidaan myös myöntää ja maksaa 15 vuotta täyttäneelle lapselle itselleen. Ennen tuen maksamista muulle kuin huoltajalle, tulee elatustukilain 11§:n mukaisesti kuulla huoltajaa. Jos elatustuen hakija on muu kuin lapsen huoltaja ja huoltaja vastustaa elatustuen maksamista muulle henkilölle, kansaneläkelaitoksen on pyydettävä sosiaalitoimelta lausunto asiasta.

Lapsen etuuksiin liittyvistä käytännön järjestelyistä tulee lapsen hoidosta ja kasvatuksesta vastaavan henkilön ja huoltajien sopia keskenään. Sosiaalitoimittaja voi antaa asiassa ohjausta ja neuvontaa.

Yksityisessä sijoituksessa henkilölle, joka on ottanut lapsen hoidettavakseen, ei synny elatusvelvollisuutta suhteessa lapseen. Tällöin esimerkiksi lapsen oikeutta toimeentulotukseen arvioidaan itsenäisesti, huomioiden toimeentulotukilain 3 § perhekäsitemäärittely, *jolloin perheellä tarkoitetaan yhteistaloudessa asuvia vanhempia, vanhemman alaikäistä lasta ja ottolasta, aviopuolisoita sekä miestä ja naista, jotka elävät avioliitonomaisissa olosuhteissa*. Toimeentulotukilain perhekäsitemäärittely ei siis pidä sisällään perheeseen yksityisesti sijoitettua lasta.

Yksityisen sijoituksen tukeminen sosiaalityön keinon

LSL 81 § 3 momentti edellyttää yksityissijoitusperheen tukemista lastensuojelun avohuollon keinoin:

Sosiaalihuollosta vastaavan toimielimen on selvitettävä lapsen hoitoonsa ottaneelle henkilölle hänen oikeutensa ja velvollisuutensa sekä tuettava tarvittaessa hoitajaa järjestämällä 7 luvun mukaisia tukitoimia lapsen hoidon ja kasvatuksen edistämiseksi (LSL 81 § 3 mom.).

Yksityisen sijoituksen tukeminen ei tarkoita sosiaalitoimen aloitteellisuutta yksityisen sijoituksen suhteen. Sosiaaliviranomaisten on arvioitava, minkälaisia tukitoimia lapsi ja hänen hoitajansa sijoituksen aikana tarvitsee. Mikäli sosiaaliviranomainen on omin toimenpitein pyrkinyt vaikuttamaan sijoituksen syntymiseen, voi kunnalle syntyä taloudellinen vastuu. Kunnalle syntyy tällöin velvollisuus suorittaa lapsen hoitajalle perhehoitajalain mukaiset korvaukset. Tällöinkään ei välttämättä ole kyse lastensuojeluasiakkuudesta, vaan kunnan korvausvelvollisuudesta. Katso liitteestä 1 Oulun kaupungin toimintaohje yksityisen sijoituksen kulukorvausten maksamisesta.

Yksityiskodin puutteelliset olosuhteet tai sopimattomuus lapselle

Mikäli havaitaan, että yksityiskoti tai siellä annettu hoito on sopimatonta tai puutteellista, on toimielimen pyrittävä puuttumaan ongelmiin tukemalla lasta tai hoitajaa. Jos korjausta ei saada aikaan, toimielin voi kieltää lapsen pitämisen yksityiskodissa. Kiellosta tehdään päätös **”Kielto pitää lasta yksityiskodissa”**. Oulussa päätös on delegoitu palvelupäällikölle. Kieltoa koskeva päätös on annettava tiedoksi lapsen huoltajalle, 12 vuotta täyttäneelle lapselle sekä henkilölle, joka on vastannut lapsen pääasiallisesta hoidosta ja huolenpidosta. Päätöksestä on muutoksenhakuoikeus toimielimelle ja edelleen hallinto-oikeuteen ja korkeimpaan hallinto-oikeuteen. Muutoksenhakuun ovat oikeutettuja 15 vuotta täyttänyt lapsi, lapsen huoltaja ja se henkilö, jonka hoidossa lapsi on ollut, ts. henkilö, kenen kodista on kyse.

Kieltopäätöksen jälkeen on varmistettava, että lapsen hoito järjestetään lapsen edun mukaisesti. Vaihtoehtona voi olla lapsen palaaminen huoltajan luokse, huollon siirto toiselle vanhemmalle, lapsen avohuollon sijoitus, kiireellinen sijoitus tai lapsen huostaan ottaminen.

Akuutissa tilanteessa on kieltopäätöksen sijasta arvioitava perusteet lapsen kiireelliselle sijoittamiselle tai huostaan ottamiselle, jos puutteet yksityiskodissa tai siinä annettu kasvatusta ja hoito vaarantavat vakavasti lapsen kehitystä tai turvallisuutta ja on nähtävissä, ettei korjausta tukitoimilla ole saavutettavissa.

3 LAPSEN HUOLTO

Lastensuojelulain 32 § edellyttää seuraavaa:

Ennen lapsen sijoittamista kodin ulkopuolelle on selvitettävä lapsen vanhemman, jonka luona lapsi ei pääasiallisesti asu, sukulaisten tai muiden lapselle läheisten henkilöiden mahdollisuudet ottaa lapsi luokseen asumaan tai muutoin osallistua lapsen tukemiseen. Selvittäminen voidaan jättää tekemättä, jos sitä ei asian kiireellisyyden tai muun perustellun syyn vuoksi ole tarpeen tehdä. Lapsen asumista ja sijoituspaikkaa koskeva asia on ratkaistava aina lapsen edun mukaisella tavalla.

Sosiaalihuollossa tulee ryhtyä toimenpiteisiin lapsen huollon järjestämiseksi vanhempien välisellä sopimuksella tai tuomioistuimen päätöksellä, jos tätä on lapsen edun kannalta pidettävä aiheellisena.

Henkilölle, jolle on uskottu lapsen huolto lapsen vanhempien ohella tai sijasta ja jonka luona lapsi asuu, tulee tarvittaessa turvata perhehoitajalain (312/1992) 4 §:n 1 ja 2 momentissa mainitut edellytykset lapsen hoitamiseksi ja kasvattamiseksi.

Mikäli lapsen tilanne voidaan turvata sillä, että lapsen läheisverkostosta löytyy lapsen kannalta sopiva henkilö huolehtimaan lapsen hoidosta ja kasvatuksesta, on ensisijaisesti arvioitava, voidaanko lapsen etu turvata lapsen huollosta ja tapaamisoikeudesta annetun lain nojalla.

Säännöksen toisen momentin mukaan sosiaalihuollosta vastaavan toimielimen on ryhdyttävä toimenpiteisiin lapsen huollon järjestämiseksi joko vanhempien välisellä sopimuksella tai tuomioistuimen päätöksellä, jos tätä on lapsen edun kannalta pidettävä aiheellisena.

Lapsen huollon järjestämisessä vaihtoehtona voi olla:

1. vanhemmat sopivat, että lapsen huolto on yhteisesti molemmilla vanhemmilla tai toisella vanhemmista
 - sopimuksen vahvistaa lastenvalvoja
 - sosiaaliviranomaisen vahvistamassa sopimuksessa vanhemmat voivat sopia, että toisella on huoltajalla pelkästään tietojen saantioikeus ja muu päätösvalta on yksin toisella huoltajalla
2. tuomioistuin päättää lapsen huollosta, jos
 - vanhemmat eivät ole yksimielisiä lapsen huollosta
 - huoltoa esitetään vanhempien ohella tai sijasta muille henkilöille
 - haetaan rajoitettua (tehtävämäärättyä) huoltoa
 - Tuomioistuin voi antaa huoltajien tehtävien osalta yksilöidysti päätösvalan vain toiselle vanhemmalle tai oheishuoltajalle. Tehtävänkoko- määräykset voivat koskea esimerkiksi päätösvaltaa lapsen asumisesta, nimestä, terveydenhoidosta, uskonnosta, passista jne. Myös tuomioistuin voi päättää, että huoltajalla on pelkästään tiedonsaantioikeus, mutta muu päätösvalta lapsen asioista on yksin toisella huoltajalla.

Lapsen huollosta ja tapaamisoikeudesta annetun lain 14 §:n mukaan sosiaalihuollosta vastaava toimielin (Oulussa delegoitu lastensuojelun palveluesimiehelle) voi panna vireille hakemuksen, joka koskee lapsen huoltoa. Lapsen huollosta ja tapaamisoikeudesta annetun asetuksen 11 § 2 momentin mukaan, kun lapsi on pysyvästi muiden kuin huoltaji-

ensa tai huoltajansa hoidettavana, sosiaalilautakunnan tulee ryhtyä toimenpiteisiin lapsen huollon järjestämiseksi vanhempien välisellä sopimuksella tai tuomioistuimen päätöksellä, jos tätä on lapsen edun kannalta pidettävä aiheellisena. Asiaa harkitessaan sosiaalilautakunnan on erityisesti otettava huomioon lapsen omat toivomukset ja mielipide sekä lapsen ja hänen vanhempiensa tai muiden huoltajien välinen suhde.

Huollon suhteen voidaan päätyä

- ✚ **oheishuoltoon**, jolloin huolto määrätään henkilölle/henkilöille, jonka luona lapsi tosiasiallisesti asuu huoltajien ohella. Huoltolaki ei aseta rajoituksia huoltajien lukumäärälle, mutta useamman kuin kahden huoltajan määräämiselle tulee olla lapsen edun kannalta vahvat perusteet. Vanhemmat pysyvät edelleen lapsen huoltajina ja huoltajien on pyrittävä yhteistoimintaan. Tuomioistuin voi antaa päätösvalan lapsen asumisesta yksin oheishuoltajalle tehtävänjakoa koskevan määräyksen kautta (ks. lisäksi kappale Henkilön oikeudet, jonka luokse lapsi on sijoitettu.) Jos oheishuoltomääräyksessä on tarkasti määritelty huoltajan tehtävät (jaettu huoltajien kesken) ja lapsen ensisijainen huoltaja kuolee, voi olla tarpeen hakea hänelle uudelleen huoltajaa käräjäoikeudelta.
- ✚ **huoltajien määräämiseen vanhempien sijasta** voidaan joutua turvautumaan tilanteessa, jossa lapsen yksityisestä sijoituksesta päättänyt huoltaja ei pysty päättämään lastaan koskevista asioista, tai en anna suostumustaan niihin, esimerkiksi koulunkäyntiin tai terveydenhuoltoon liittyvissä kysymyksissä. Tilanteissa, joissa vanhempien olinpaikkaa ei voida selvittää, esimerkiksi maahanmuuttajalapsen, lapselle määrätään yleensä sijaishuoltaja. Jos lapsen huoltaja on kuollut, myös tällöin määrätään huoltajuus huoltajan sijasta eikä ohella.
- ✚ **huoltajien tehtävien jakoa koskeva määräys**, jolloin käräjäoikeus päättää, mitkä asiat ovat esimerkiksi oheishuoltajien määräysvallassa.

Huollon siirto voi olla vaihtoehto lapsen huostaanotolle tilanteessa, jossa muutoin huostaanoton edellytykset ovat olemassa. Jos huollon siirrolla tai oheishuoltajuutta tai huoltajien tehtävien jakoa koskevalla määräyksellä voidaan saavuttaa lapsen edun mukainen tilanne, ei huostaanottoon synny perusteita.

Oheishuollolla ja huollon siirrolla on eroa. Huollon siirrossa varsinainen huoltaja menettää huoltajuutensa. Huoltajien määrääminen huoltajavanhemman sijasta edellyttää lapsen edun kannalta erityisen painavia syitä. Oheishuolto voidaan määrätä, jos sen katsotaan olevan lapsen edun mukaista.

Lapsen vanhemman laittaessa vireille oheishuoltohakemuksen, voi tuomioistuin pyytää erikseen selvitystä sosiaaliviranomaisilta oheishuoltoon liittyen. Oulussa selvitys tehdään perheasiainyksikössä. Jos sosiaaliviranomainen laittaa vireille lapsen huoltoa koskevan hakemuksen oheishuoltoasiassa, sosiaalityöntekijä perustelee hakemuksessa, miksi huollon muutos on lapsen edun mukaista. Hakemukseen liitetään myös henkilön, jota esitetään oheis-/sijaishuoltajaksi sekä vanhempien suostumuslomake sekä lapsen iästä ja kehitystasosta riippuen lapsen suostumus. Ellei asianosaisten suostumusta ole pystytty selvittämään, on asianomaisille varattava tuomioistuimessa tilaisuus tulla kuulluksi. Suostumuksen puuttuminen ei siis estä hakemuksen tekemistä. Oheishuoltajuushakemuksesta ei voi laittaa vireille tuomioistuimeen henkilö, jota esitetään oheishuoltajaksi. Jos kyseessä on huoltajuuden määrääminen tilanteessa, jossa lapsi on jäänyt vaille huoltajaa huoltajan kuoleman takia, lapsen läheisillä tai sosiaaliviranomaisilla on oikeus laittaa asia vireille tuomioistuimeen (LHL 14§). Oppaan liitteinä ovat mallit hakemukseen oheis-/sijaishuoltajan määräämiseksi (liite 2) sekä suostumuslomakkeisiin (liitteet 3 ja 4).

Tuomioistuin voi käsitellä oheis-/sijaishuoltohakemukset joko kirjallisesti tai suullisessa käsittelyssä. Kirjallinen käsittely edellyttää, että asia on riidaton ja hyvin perusteltu. Hakemuksessa on siis osoitettu ratkaisun olevan lapsen edun mukainen.

Jos sosiaalitoimi laittaa huoltoon liittyvän hakemuksen vireille tuomioistuimeen, tuomioistuim ei peri maksua sosiaalitoimelta. Jos lapsen vanhemmat tai läheiset laittavat hakemuksen vireille tuomioistuimeen, heiltä peritään hinnaston mukainen hakemusmaksu (katso lisätietoja www.oikeus.fi -> tuomioistuimet -> käräjäoikeudet -> hakemusasiat -> hakemusasian käsittely -> maksu).

4 LAPSEN ELATUS

Elatusvelvollisuus koskee lapsen vanhempia. Oheishuoltajalla tai henkilöllä, joka on määrätty huoltajaksi vanhempien sijasta, ei ole elatusvelvollisuutta suhteessa lapseen.

Elatusapua koskevissa asioissa alaikäistä lasta edustaa hänen huoltajansa tai muu laillinen edustaja. Elatussopimuksen voi allekirjoittaa vain huoltaja/oheishuoltaja tai lapsen edunvalvoja. Tilanteissa, joissa lapsi on yksityisesti sijoitettu, ei henkilö, joka vastaa lapsen hoidosta ja kasvatuksesta voi allekirjoittaa lapsen edustajana elatussopimusta, ellei hän ole oheishuoltaja tai lapsen edunvalvoja.

Elatusvelvollinen vanhempi voi sopia lapsen elatuksesta sosiaalitoimen vahvistamalla sopimuksella, jolloin elatusapu sovitaan maksettavaksi oheishuoltajalle. Elatusapua koskeva asia voidaan käsitellä tuomioistuimessa oheishuoltoa koskevan asian liitännäisasiana. Tämä tarkoittaa sitä, että riita-asiassa, mikäli vanhemmat eivät huolehdi elatusvelvollisuudesta, sosiaalilautakunta voi laittaa asian vireille tuomioistuimeen ja vaatia lapsen puolesta elatusapua maksettavaksi oheishuoltajalle. Elatusasian voi laittaa vireille myös oheishuoltoa hakeva henkilö.

Lapsella on oikeus Kelan maksamaan elatustukeen, mikäli lapselle ei voida vahvistaa vähintään elatustuen suuruista elatusapua tai jos vanhempi ei kykene maksamaan vahvistetun suuruista elatusapua. Tällöin pohjalla on oltava vahvistettu elatussopimus. Elatussopimusta tai tuomioistuimen päätöstä ei tarvita, jos avioliiton ulkopuolella syntyneen lapsen isyyttä ei ole vahvistettu tai vanhempi on adoptoinut lapsen yksin. Elatustukea voi hakea takautuvasti 3 kuukaudelta. Sitä varhaisemmalta ajalta Kela myöntää tuen vain erityisistä syistä.

Elatustuen hakijana voi olla henkilö, jonka hoidossa lapsi tosiasiallisesti on. Muun kuin huoltajan tekemän hakemuksen osalta on kuultava lapsen huoltajaa. Elatustuki maksetaan oheishuoltajalle/henkilölle, jonka luona lapsi asuu. Lapsen asumispaikan muuttumisesta tulee ilmoittaa elatustuen maksajalle.

5 LAPSEN SIJOITUS LÄHEISVERKOSTOON

5.1 LÄHEISVERKOSTON KARTOITUS

Ennen lapsen sijoittamista kodin ulkopuolelle on kartoitettava lapsen läheisverkosto LSL 32 § perusteella. Säännös edellyttää ennen lapsen avohuollon sijoitusta, kiireellistä sijoitusta ja huostaanottoa arviota siitä, onko lapsen vanhemmalla tai lapselle läheisillä henkilöillä mahdollisuus ottaa lapsi luokseen asumaan tai muuten osallistua lapsen tukemiseen.

Lapselle läheisten henkilöiden rooli voi olla lapsen elämässä merkittävä, eikä sitä saa ohittaa missään lastensuojeluprosessin vaiheessa. Lastensuojelutarvetta selvitetessä on tärkeä arvioida lapsen läheisverkosto ja pyrkiä aktivoimaan läheisiä lapsen tueksi. Avohuollon tukitoimena voidaan käyttää läheisneuvonpitoa ja sitä kautta voi löytyä konkreettista tukea lapselle, joka kirjataan yhteisesti suunnitelmaksi. Erilaiset siirtymätilanteet - lapsen siirtyminen sijaishuoltoon, sijaishuollon päättymisen tai jälkihuollon alkaminen - ovat kohtia, joissa läheisverkoston kartoittaminen ja aktivoiminen ovat tärkeitä.

Lapsen tilanne voi olla se, että yhteys toiseen vanhempaan on katkennut. Suhteen katkeamisen tai puuttumisen takana voi olla erilaisia syitä. Eri osapuolilla voi olla erilaisia näkemyksiä syistä ja yhteydenpidon tukemisesta, joten työntekijän on syytä selvittää asiaa. Läheisverkoston kartoittamisen kautta on tärkeä pyrkiä aktivoimaan lapsen toisen vanhemman roolia tuen vahvistamiseksi lapselle, vaikka lapsen asuminen vanhemman luona ei olisikaan mahdollista. Lastensuojelutarpeen selvityksessä ja arvioinnissa olisi hyvä selvittää lapsen läheisverkostoa ja aktivoida lapsen etävanhempaa, jos hän ei ole aktiivisesti mukana lapsen elämässä.

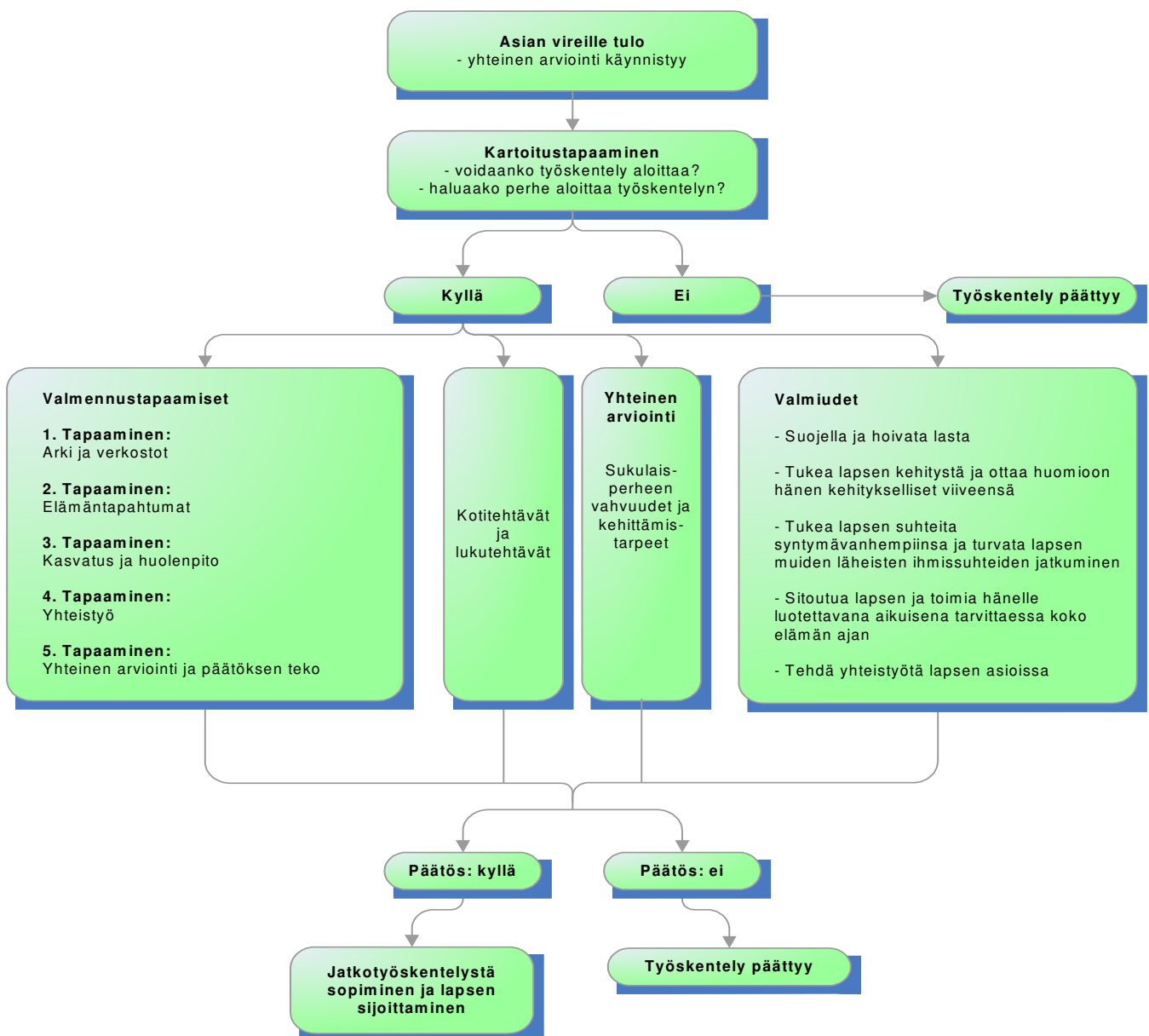
Läheisverkoston kartoitus on osa suunnitelmallista sosiaalityötä. Jos tilanne on se, että läheisverkostosta ei ole riittävästi tietoa, kartoittaminen alkaa lapsen ja vanhempien tapaamisilla. Henkilökohtaisilla tapaamisilla kartoitetaan lapsen näkökulmasta lapselle läheiset henkilöt. Työvälineenä voi hyödyntää verkostokarttaa tai sukupuuta. Vanhempien kanssa työskennellessä on tärkeä katsoa verkostoa lapsen näkökulmasta käsin: kuka on lapselle läheinen ja merkityksellinen henkilö. Läheiset käsittävät myös muita kuin sukulaisia lapselle tärkeinä ihmisinä, läheisiä voivat olla lapsen kummit, naapuri tai perhetuttavat.

Jos lapsella on ollut avohuollon tukitoimena tukihenkilö tai tukiperhesuhde, on hyvä selvittää myös näiden tukitoimien jatkumahdollisuus. Tukihenkilöstä tai tukiperheestä on voinut muodostua lapselle tärkeä suhde. Nämä suhteet voivat jatkua myös sijoituksen jälkeen, jos tukitoimen jatkuminen katsotaan lapsen edun mukaiseksi. Tukiperhe voi olla myös lapsen sijoituspaikka lyhytaikaisesti tai pitkäaikaisesti. Ennen sijoituspäätöstä asiasta tulee keskustella lapsen ja perheen kanssa sekä tukiperheen kanssa. Jos tukiperhe on Pelastakaa Lapset ry:n kautta, Pelastakaa Lapset ry:n sosiaalityöntekijä on mukana työskentelyssä erillisen sopimuksen mukaisesti. Tarvittaessa arvioinnin ja valmennuksen sijaisperheeksi voi toteuttaa yhteistyönä Pelastakaa Lapset ry:n kanssa. (Katso kappale 5). Vaikka lapsen sijoitus ei tapahtuisikaan tukiperheeseen tai tukihenkilön luokse, voidaan näitä suhteita jatkua esimerkiksi sijaishuollon tukitoimena. Lapsi voi käydä tukiperheessä, vaikka olisi sijaisperheessä. Asia pitää tarkastella aina lapsikohtaisesti.

Jos lapsi on sijoitettuna lastenkotiin sukulais-/läheisperhearvioinnin aikana, on lastenkodin henkilökunta, erityisesti lapsen oma ohjaaja, huomioitava prosessissa. Kaikesta lapseen liittyvistä asioista, mahdollisista muutoksista ja suunnitelmista tulee kertoa lastenkotiin. Tarvittaessa oma ohjaaja voi olla mukana tapaamisissa (lapsen tapaamiset, kartoitustapaaminen) tukemassa lasta ja /tai tuomassa esiin lapsen näkökulmaa. Lastenkodis-

sa pitää olla riittävästi tietoa, että ohjaajat pystyvät tukemaan lasta ja vanhempia sijoituksen aikana ja suunnitelmallisessa muutoksessa. Yhteinen työskentely auttaa myös etenemään prosessissa valmennuksen tahtiin. Koska perhettä ei ole vielä hyväksytty, lapsen sijoitusta lastenkodista perheeseen ei voida tehdä ennen kuin perhe on hyväksytty. Jos lapsi menee ns. vierasperhesijoitukseen, sijaisperhe on jo valmennettu ja hyväksytty etukäteen, jolloin lapsen siirtyminen lastenkodista perheeseen voi olla nopeampaa kuin läheissijoituksessa. Lapsi- ja tilannekohtaisesti sosiaalityöntekijä arvioi kuinka paljon lapsi on läheisperheessä kesken arvio- ja valmennusprosessin (voiko olla lyhytaikaisessa perhehoidossa, käykö vierailulla jne.).

Kuviossa 1 on kuvattu lapsen läheisverkoston kartoittamisen ja perhekohtaisen arvioinnin työskentelyprosessi Pesäpuun ry:n kehittämän mallin mukaisesti. Prosessi lähtee liikkeelle läheisverkoston kartoittamisesta ja päättyy siihen, että prosessin aikana läheisperhe on arvioitu mahdolliseksi sijoituspaikaksi lapselle. Kartoitustapaamisen lisäksi prosessi sisältää varsinaiset valmennustapaamiset sekä yhteisen arviointi- ja päätöksentekotapaamisen.



Kuvio1. Työskentely ja arviointiprosessi Pesäpuu ry:n kehittämän mallin mukaisesti

Lapsen pitkäaikainen sijoitus läheisperheeseen lähtee liikkeelle kartoitustapaamisesta, jossa arvioidaan, voidaanko sukulais- tai läheisperheen arviointi aloittaa ja kuka tai ketkä läheisperheet ovat niitä, joista lähdetään tekemään tarkempi arvio- ja valmennusprosessi.

Läheisverkostotyöskentelyssä lapsi ja lapsen huoltajat määrittelevät sen, ketkä läheiset osallistuvat kartoitustapaamiseen. Työntekijä sopii lapsen ja huoltajien kanssa, mitä lapsen ja perheen asioita on tärkeä ottaa puheeksi tapaamisen aikana. Lapsen läsnäolosta kartoitustapaamisessa on syytä arvioida aina tapauskohtaisesti.

Voidaanko tapaaminen järjestää, jos lapsen huoltajat vastustavat jonkun läheisen osallistumista tai vastustavat koko kartoitustapaamista? Lähtökohtana on yhteistyössä etenevä työskentely, mutta lapsen asioista vastaava sosiaalityöntekijä voi tarvittaessa arvioida LsL 31§ mukaisen lapsen asioissa järjestettävän neuvottelun järjestämistä, johon kutsutaan lapsen huoltajat ja lapselle läheiset henkilöt. Neuvotteluun osallistuville voidaan antaa lapsen tarvitseman huolenpidon järjestämiseksi välttämättömiä tietoja. Lapsen asioista vastaavan sosiaalityöntekijän vastuulla on arvioida se, missä laajuudessa neuvottelu järjestetään ja kuka neuvotteluun osallistuu. Tärkeä on myös käydä vanhemman kanssa keskustelua siitä, miksi vanhempi vastustaa läheisverkoston aktivoimista tai lapsen sijoitusta läheisverkostoon.

Entä jos lapsi itse vastustaa läheisverkoston kartoittamista? Lastensuojelua toteutettaessa on selvitettävä lapsen toivomukset ja mielipide sekä otettava ne huomioon lapsen iän ja kehitystason edellyttämällä tavalla. Lapselle on kerrottava, mitä toimenpiteet tarkoittavat ja mitä vaihtoehtoja hänen tilanteessaan on. Läheisverkoston kartoittamisessa ensisijaista arvioida, ketkä henkilöt ovat lapselle läheisiä. Jos lapsi vastustaa läheisverkoston kartoittamista tietäen, mitä se tarkoittaa, voidaan ajatella, että läheisverkostossa ei ole sellaisia henkilöitä, joihin lapsella olisi läheinen suhde ja lapsen sijoittaminen olisi mahdollista sinne. Lapsen vastustaessa läheisverkostoa ei tarvitse kartoittaa, mutta lapsen kanssa tulee käydä läpi, miksi hän ei halua, että läheisverkosto kartoitetaan.

Kartoitustapaaminen voidaan järjestää yhteistapaamisena tai perhekohtaisina tapaamisina erikseen. Lapsen ja huoltajien kanssa sovitaan, mitä lapsen ja perheen tilanteeseen liittyviä seikkoja voidaan ottaa puheeksi tapaamisissa. Sosiaalityöntekijä on yhteydessä läheisiin tai lähettää läheisille kirjallisen kutsun tapaamiseen. Yhteydenotossa kerrotaan myös, missä tapaamisessa on kysymys.

Kartoitustapaamisen tavoitteena on lapsen edun ja tarpeiden näkökulmasta aloittaa arvio lapsen sijoittamisesta läheisperheeseen ja valmentaa perhettä tähän tehtävään. Kartoitustapaamisessa käydään läpi ja annetaan tietoa seuraavista asioista:

- ✚ mitä lapsen huostaanotto tarkoittaa
- ✚ mitä sijoitus ja sijaishuolto tarkoittavat
- ✚ mitä läheisperhe- tai sukulaissijoitus tarkoittaa
- ✚ miten mahdollista läheis- ja sukulaisperhettä arvioidaan ja valmennetaan
- ✚ miten läheiset ja sukulaiset voivat olla mukana lapsen elämässä riippumatta siitä, tapahtuuko lapsen sijoitus läheis- tai sukulaisverkostoon

Kartoitustapaamisessa lapsen asioista vastaava sosiaalityöntekijä antaa tietoa siitä, mitkä vaihtoehdot ja ratkaisut ovat lapsen tilanteessa mahdollisia. Tapaamisessa kartoitetaan sukulaisten toiveet ja huolet lapsen ja hänen sijoitukseensa liittyen, annetaan tietoa lastensuojelusta ja sijaishuollosta, selvitetään kuka tai ketkä läheisistä ovat halukkaita sijaisvanhemmiksi, käydään läpi sijaisvanhemmuuden ehdottomat edellytykset ja esteet, käydään läpi valmennus- ja arviointiprosessia ja kerrotaan, miten lapsen yhteydenpito vanhempiin ja lapselle läheisiin henkilöihin turvataan sijaishuollossa.

Kartoitustapaamisessa kerrotaan, mitä kaikkea tietoa tarvitaan kokonaiskuvan saamiseksi mahdollisesta läheis- tai sukulaissijaisperheestä:

- vanhempien ikä
- vanhempien terveydentila
- perheen taloudellinen tilanne
- perheen asuinolosuhteet
- perhetilanne
- perheen historia
- tiedot perheen kotikunnan sosiaalitoimesta
 - onko perheellä sosiaalitoimen asiakkuutta?
 - perheen vanhempien tietojen pyytäminen heidän kotikunnan sosiaalitoimesta edellyttää vanhempien kirjallista suostumusta (oppaan liitteessä 6 on malli suostumuslomakkeesta)
- mikä on lapsen ja perheen suhde
 - millaista yhteydenpito on ollut lapsen kanssa
 - yhteydenpidon arvioinnissa on hyvä selvittää myös mitä yhteydenpidosta on sovittu, jos lapsi on laitossijoituksessa: onko tapaamisista lastenkodissa sovittu etukäteen esimerkiksi asiakassuunnitelmassa vai onko vanhemmat ja läheiset voineet tavata lastenkodissa ilman erillistä suunnitelmaa? mitä vanhemmat ja läheiset toivovat yhteydenpidolta? ovatko tapaamiset ja yhteydenpito ollut suunnitelmallista vai sattumanvaraista?
 - kartoitustapaamisessa kerrotaan, että yhteydenpidon toteutumisen arvioimiseksi voidaan tarvittaessa olla yhteydessä lastenkotiin tai pyytää lausuntoa asiassa
- mikä on perheen oma käsitys ja ymmärrys siitä, mihin he ovat sitoutumassa, onko käsitys realistinen?
 - miten perhe pystyy turvaamaan pysyvyyttä, onko perhetilanteessa näkyvissä muita isoja muutoksia? miten perhe pystyy turvaamaan jatkuvuutta, esim. lapsen läheisten ihmissuhteiden jatkumisen?
- **ehdottomat esteet** sijaisvanhemmuudelle ovat
 - läheisvanhemman tai sukulaisvanhemman vakavat somaattiset sairaudet tai päihde- ja mielenterveysongelmat
 - perheen aktiivi lastensuojeluasiakkuus tai rikosrekisteri seksuaali-, väkivalta- tai huumausainerikoksista
 - ehdottomat esteet sulkevat läheis- tai sukulaisperheen mahdollisuudet arvio- ja valmennusprosessiin jo kartoitusvaiheessa
 - perheeltä edellytetään rikosrekisteriotteen ja lääkärintodistuksen (T-todistus) toimittamista: nämä on hyvä olla toimitettuna ennen kuin valmennus- ja arviointiprosessia viedään pidemmälle, sillä niistä voi tulla esiin ehdottomia esteitä, jolloin prosessia ei voi jatkaa perheen kanssa

Sijoitettavat lapset tulevat monenlaisista perheistä ja kartoitustapaamisessa voi olla monta eri sukua paikalla uusperheistä, esimerkiksi perheen lapsilla on yhteinen äiti, mutta lapsilla on eri isät. Kartoitustapaamisessa voi siis olla läsnä sekä äidin että molempien isien lapsille läheisiä henkilöitä ja sukulaisia. Näissä tilanteissa on hyvä käydä keskustelua myös siitä mitkä periaatteet ovat tärkeitä sijoituspaikkaa valittaessa ja mihin läheiset ovat valmiita sitoutumaan. Lähtökohtaisesti pyritään sisarukset sijoittamaan samaan paikkaan, jos ratkaisu katsotaan lapsen edun mukaiseksi.

Perheen kokonaistilanteen arvio on tärkeää, koska pelkän yksittäisen asian varassa tehty päätös voi myös johtaa vääriin johtopäätöksiin. Jos ehdottomia esteitä perheessä ei ole, voidaan joutua arvioimaan, mitä esimerkiksi vanhempien ikä (iäkkyyys) tai perheen mahdollinen heikko taloudellinen tilanne merkitsevät lapsen edun kannalta. Ne eivät yksistään voi olla seikkoja, jotka sulkevat perheen potentiaalisena sijoituspaikkana kokonaan pois. Perheestä voi löytyä lapsen kannalta muita merkityksellisiä seikkoja, jotka kompen-

soivat mahdollisia puutteita tai vanhempien kehittämistarpeita. Perheellä on myös oikeus sosiaalityön tukeen lapsen sijoituksen aikana eikä perheen tuen tarve ei ole ehdoton este tai oikeutus perheen poissulkemiselle.

Kartoitustapaamisessa käydään läpi tilannetta lapsikeskeisesti, lapsen näkökulmaa esillä pitäen. Lapsen tarpeet ja etu ohjaavat työskentelyä sijoituspaikan valinnassa. Kartoitustapaamisessa osalliset on hyvä haastatella siitä, miten he näkevät lapsen tilannetta, min-kälaisessa kehityksellisessä vaiheessa lapsi on ja mitä erityistarpeita lapsella mahdollisesti on. Myös sukulaisten huolet ja kysymykset lapsista on tärkeää käydä läpi. Apuna voi käyttää fläppitaulutyöskentelyä, johon piirretään lapsen aika- tai elämänjanaan. Jos kyseessä on useamman lapsen sijoitus, on tärkeä selvittää jokaisen lapsen yksikölliset tarpeet. Aikajana tekee näkyväksi lapsen elämässä olevia asioita, mahdollisia muutoksia ja jo tapahtuneita sijoituksia ja lapsen reagoitua niihin. Aikajana tekee näkyväksi myös sen, onko lapsen elämässä ollut pysyvyyttä ja jatkuvuutta, ja miten sitä voidaan edelleen tukea myös sijoituksen jälkeen.

Varsinainen kartoitustapaaminen etenee vaiheittain¹. Kartoitustapaamisessa halukkaita ja potentiaalisia sijoitusperheitä voi nousta esiin useampia. Kartoitustapaamisen yksi tavoite on käynnistää läheisperheissä prosessi, jonka aikana he arvioivat omia voimavarojaan ja edellytyksiään toimia lapsen sijaisperheenä. Tarkoitus ei ole luoda kilpailuasetelmaa läheisten välille, vaan arvio tehdään lapsen näkökulmasta tavoitteena löytää perhe, joka parhaiten pystyisi vastaamaan lapsen tilanteeseen nyt ja tulevaisuudessa. Tarkoituksena on, että verkostosta löytyisi se mahdollinen perhe, jonka kanssa arvio- ja valmennusprosessi toteutetaan. Varsinainen arvio- ja valmennusprosessi synnyttää myös yhteisen arvion kautta päätöksen siitä, onko perhe mahdollinen ja onko perhe itse valmis läheissijaisperheeksi.

Tarvittaessa kartoitustapaamisia voi olla enemmänkin kuin yksi. Joissakin tilanteissa toiseen kartoitustapaamiseen kutsutaan ne, jotka ovat halukkaita pohtimaan esimerkiksi sijoitusasiaa. Näin läheisille jää enemmän aikaa pohtia omia valmiuksiaan ja tilannettaan. Tapaamisen välillä läheisille voidaan antaa esimerkiksi välitehtävä, joka auttaa heitä miettimään omia mahdollisuuksiaan toimia lapsen tukena.

Oppaan lopussa on esimerkkinä kirje, joka lähetetty perheelle kartoitustapaamiseen jälkeen. Kirjeessä kerrotaan tarkemmin valmennus- ja arviointiprosessin aloittamisesta. (liite 8). Arvio- ja valmennusprosessissa muodostuneet muistiinpanot, välitehtävät ja kirjalliset arviot eivät ole lapsen asiakirjoissa säilytettäviä papereita. Arviosta tehdään kirjallinen yhteenveto. Loppuraporttimalli valmiuksien yhteisestä arvioinnista on oppaan liitteenä (liite 5), johon tulee myös perheen kommentit ja perheen oma arvio valmiuksistaan. Muistiinpanoja tai arviota läheisperheestä ei kirjata lapsen asiakaskertomukseen. Prosessin jälkeen kaikki alkuperäiset kotitehtävät palautetaan perheelle itselleen. Oulussa perhehoidon tiimissä säilytetään sijaisperheitä koskevia tietoja (mm. perustietolomake ja loppuarvio). Jos sijoitettavaa lasta koskeva huostaanottohakemus on hallinto-oikeudessa ja sukulais-/läheissijaisperhearvio valmistuu ennen kuin hallinto-oikeus on päättänyt lapsen huostaanotosta, huostaanottohakemusta voi täydentää sijaishuoltoapaikkaa koskevilla tiedoilla (liite 9).

Perhekohtaisen työskentelyn aikana on tärkeää varata aikaa myös työparin yhteiselle suunnittelulle esimerkiksi välitehtävien läpikäymiseen ennen perheen tapaamista. Myös tapaamisten jälkeen on varattava aikaa yhteiselle arviolle ja työskentelyn suuntaamiselle. Jos sosiaalityöntekijät päätyvät siihen, että perheellä ei ole riittäviä valmiuksia sijaisvanhemmuuteen arvioinnin perustelut on tärkeä kertoa perheelle itselleen. Arvioinnin lopputulos, se onko perhe hyväksytty vai ei, voidaan kertoa sijoitettavalle lapselle ja hä-

¹ Tarkemmin vaiheet ja tapaamisen eteneminen on kuvattu Pesäpuun julkaisemassa Sukulaissijaisvanhemmuus - sosiaalityöntekijän käsikirjassa. Oulun seudulla on lastensuojelun kehittämissyksikön toimesta toteutettu kaksi kahden päivän mittaista koulutusryhmää Pesäpuun sukulaissijaisvanhemmuus-työskentelymalliin. Oulun seudun kuntien lastensuojelun yksiköihin on hankittu kaikkiin sosiaalityöntekijän käsikirja.

nen vanhemmilleen sekä tarvittaessa muulle läheisverkostolle, joka on ollut mukana työskentelyssä. Perhekohtaiset perustelut ja yksityiskohdat siitä, miksi perhettä ei hyväksytä sijaisperheeksi, ovat salassa pidettäviä tietoja.

Jokaisessa prosessissa tulee myös arvioida kuinka sekä sijoitettavat lapset että läheisperheen omat lapset ovat mukana työskentelyssä. Arviota tekevien sosiaalityöntekijöiden tulee tavata sijoitetut lapset ennen työskentelyn käynnistämistä. Arvioprosessin aikana läheisperheen omat lapset tulee myös tavata kotikäynnillä. Arvioitavan läheisperheen lasten ajatukset ja kysymykset ovat tärkeä keskustelunaihe lasten kanssa, koska mahdollinen sukulaislasten sijoitus perheeseen tarkoittaa isoa muutosta myös heidän arkeensa ja asemaansa.

5.2 SIJOITUS LÄHEISVERKOSTOON AVOHUOLLON TUKITOIMENPITEENÄ

Lapsi voidaan sijoittaa yksin avohuollon tukitoimenpiteenä, mikäli sijoitus on tarpeen

- ✚ lapsen tuen tarpeen arvioimiseksi
- ✚ lapsen kuntouttamiseksi
- ✚ lapsen huolenpidon järjestämiseksi väliaikaisesti huoltajan tai muun lapsen hoidosta ja kasvatuksesta tällöin vastaavan henkilön sairauden tai muun vastaavan syyn vuoksi.

Lapsen avohuollon tukitoimena tapahtuva sijoitus edellyttää 12 vuotta täyttäneen lapsen ja hänen huoltajan suostumusta. On myös huomioitava, että avohuollon sijoituksen kesto on rajattu (päättös 3 kuukautta kerrallaan). Jos lapsen kodin ulkopuolisen sijoituksen tarve jatkuu yli kolme kuukautta, on selvitettävä sijoituksen jatkamisen edellytykset ja muut vaihtoehdot kuten mahdollinen sijaishuollon tarve. Jos avohuollon sijoitusta jatketaan, lapsen tilanne tulee arvioida uudelleen kolmen kuukauden kuluttua. Avohuollon sijoitusta ei voi jatkaa, jos huostaanoton perusteet ovat olemassa.

Lapsen asioista vastaava avohuollon sosiaalityöntekijä tekee arvion siitä, että läheisperhe on lapsen edun mukainen sijoituspaikka. Arvio tehdään parityönä. Oulussa parityöstä vastaavat avohuollon sosiaalityöntekijät.

Asiakastietojärjestelmään tehdään päätös avohuollon sijoituksesta ja toimeksiantosopimus lyhytaikaisesta perhehoidosta. Varsinaisen **toimeksiantosopimuksen**, jonka läheisperhe hyväksyy allekirjoituksellaan, tehdään erikseen. Oulussa tiimikanslisti valmistelee sosiaalityöntekijän ja perheen neuvottelun tuloksena kirjallisen toimeksiantosopimuksen, jonka palveluesimies hyväksyy. Läheisperheen tiedot pitää myös viedä asiakastietojärjestelmään, jotta resurssin täyttäminen asiakastietojärjestelmään mahdollistuu. Läheisperheen tiedot ilmoitetaan perhehoidon tiimikanslistille, joka vie läheisperheen asiakastietojärjestelmään. Oulussa palveluna on perhehoito/läheisperhe ja resurssina perhe, johon lapsi sijoitetaan.

Lasta hoitavan henkilön oikeudet ja velvollisuudet – lyhytaikainen perhehoito

Lasta hoitavan henkilön oikeuksista ja velvollisuuksista määritellään lyhytaikaisen perhehoidon toimeksiantosopimuksessa. Toimeksiantosopimuksessa määritellään:

- sopijaosapuolet
 - toimeksiantosopimus kirjataan joko toiselle tai molemmille vanhemmille

- sopijaosapuolilla on vaikutusta, koska sitä kautta määrittyy oikeus taturmavakuutukseen (oikeus syntyy vain sille henkilölle, jolle toimeksiantosopimus on tehty)
 - toimeksiantosopimus voidaan tehdä molemmille vanhemmille, vaikka vain toiselle maksetaan palkkio
- perhehoitajalle maksettavan palkkion määrä ja suorittaminen
 - palkkio voidaan maksaa vain toiselle vanhemmalle
 - lyhytaikaisesta perhehoidosta maksettava palkkio ja kulukorvaus sekä se, maksetaanko lyhytaikaisesta perhehoidosta hoitajan sairausloman tai muun keskeytyksen ajalta palkkiota
 - perhehoitajan tulee toimittaa verokortti
 - sekä palkkiosta että kulukorvauksesta peritään vero maksettaessa, mutta kulukorvaus on mahdollista kirjata verovähennykseksi kokonaisverotuksessa edellyttäen, että perhehoitaja voi osoittaa, että kulukorvaus on mennyt lapsen elatukseen
 - hoidon arvioitu kesto
 - lyhytaikainen perhehoito on aina määräaikaista, joten toimeksiantosopimukseen kirjataan sijoituksen kesto
 - jos sijoitus jatkuu, tehdään uusi toimeksiantosopimus
 - ehdot sen varalle, että sijoitus keskeytyy ennen määräaikaa
 - jos sijoituksen keskeytyksen syy on perhehoitajasta johtuva, sopimuksen voimassaoloaika päättyy keskeytymistä seuraavana päivänä
 - jos sijoituksen keskeytyksen syy on sosiaalitoimesta tai lapsen vanhemmista johtuva, sopimuksen voimassaoloaika päättyy 14 vuorokauden kuluttua keskeytymisestä
 - perhehoidosta ja hoidon käynnistämistä aiheutuvien kulujen korvaaminen (niin sanottu käynnistämiskorvaus ja kulukorvaus)
 - lapsen käyttövarojen maksaminen
 - LSL 55 § 2 mom. mukaisesti lapselle tai nuorelle on annettava hänen omaan käyttöönsä henkilökohtaisia tarpeita varten kalenterikuukaudessa lapsen iästä ja kasvuympäristöstä riippuen
 - alle 15-vuotiaan lapsen käyttövaran maksaa lasta hoitava henkilö kulukorvauksesta, yli 15-vuotiaan lapsen käyttövara maksetaan sosiaalitoimesta lasta hoitavalle henkilölle, joka on velvollinen luovuttamaan varat lapsen käyttöön
 - käyttöraha maksetaan perhehoitajan saamasta kulukorvauksesta
 - Oulussa on linjattu, että 15-17-vuotiaalle lapselle käyttöraha maksetaan sosiaali- ja terveystoimesta perhehoitajalle, joka on velvollinen luovuttamaan rahan lapsen käyttöön, 18 – 20 -vuotiaalle käyttöraha maksetaan sosiaalitoimesta suoraan nuoren omalle tilille
 - lapsen yksilöllisistä tarpeista johtuvien erityisten kustannukset korvaus
 - tehdään erilliset viranhaltijapäätökset joko asiakassuunnitelman mukaisena tukitoimena tai erikseen perhehoitajan hakemuksesta
 - perhehoitajan oikeudesta vapaaseen
 - yksi arkipäivä kutakin kalenterikuukautta kohti, jona hän on toiminut perhehoitajana vähintään 14 vuorokautta
 - perhehoitajan oikeudesta valmennukseen, työnohjaukseen ja koulutukseen

- toimeksiantosopimuksen irtisanomisesta, mistä perhehoitajalain 5 § määrittelee seuraavasti:

Jos perhekoti tai siellä annettava hoito todetaan sopimattomaksi tai puutteelliseksi, hoidon järjestämisestä vastaavan kunnan tai kuntainliiton tulee pyrkiä saamaan aikaan korjaus. Jos puutetta ei korjata asetetussa määräajassa tai jos puutetta ei voida korjata ilman kohtuutonta vaivaa tai kohtuullisessa ajassa, toimeksiantosopimus voidaan purkaa välittömästi. (Perhehoitajalaki 5 §)

- Käytännössä sopimus katsotaan purkautuneeksi siitä päivästä, kun lapsi tosiasiallisesti muuttaa sijaisperheestä
- jos sopimuksessa täytetään kohta **Muu, mikä**, on sopimukseen kirjattava täsmällisesti mistä muusta sovitaan
- lapsilisän maksamisesta perhehoitajalle
 - lyhytaikaisessa perhehoidossa lapsilisä peritään hoidon korvauksena sosiaali- ja terveyslautakunnalle, pitkäaikaisessa perhehoidossa lapsilisä maksetaan perhehoitajalle
 - perhehoitaja hakee lapsilisää Kelalta hakemuksella
- elatusavusta ja -tuesta
 - vanhempien maksama elatusapu ja Kelan maksama elatustuki peritään sosiaali- ja terveyslautakunnalle hoidon korvauksena

Perhehoitajat tulivat peruseläketurvan piiriin 1.7.1992 alkaen. Lyhytaikaisen perhehoitajan eläketurva määräytyy kunnallisten viranhaltijan ja työntekijäin eläkelain peruseläketurvan mukaisesti.

Jos lapsi on sijoitettu lastensuojelun toimenpiteenä (avohuollon sijoitus, kiireellinen sijoitus, väliaikainen määräys, huostaanotto), lapsen kotikunta ei muutu vaikka sijaisperhe asuisi toisella paikkakunnalla. Sijoitetulla lapsella on oikeus käyttää kunnan palveluita, mutta kunnalla on myös oikeus laskuttaa niistä lapsen lastensuojelusta vastaavaa kuntaa.

Sosiaali- ja terveyslautakunta ottaa lapselle tapaturmavakuutuksen sijoituksen ajaksi. Kasvatusvastuussa oleva henkilö kuuluu lakisääteisen tapaturmavakuutuslain piiriin. Perhehoitajalla on oikeus tapaturmavakuutuksen mukaisiin korvauksiin, esim. tilanteessa, jossa lapsen aiheuttamana aiheutuu tapaturma perhehoitajalle. Tapaturvailmoitusprosessi etenee samantyyppisesti kuin kaupungin työsuhteessa olevalla työntekijällä. Korvauksia haetaan erillisellä tapaturmailmoituksella.

Lyhytaikainen perhehoitaja sitoutuu

- hoitamaan ja kasvattamaan lasta siten kuin laki lapsen huollosta ja tapaamis-oikeudesta säättää sekä tukemaan lapsen ja hänen vanhempiensa sekä muiden lapselle läheisten henkilöiden välistä yhteydenpitoa
- yhteistyöhön Oulun kaupungin lastensuojelun palveluyksikön kanssa lapsen hoitoon ja kasvatukseen liittyvissä asioissa
 - lapsen asiakassuunnitelmassa sovitaan tarkemmin sijoituksen tavoitteista
- noudattamaan sosiaalihuollon asiakkaan asemasta ja oikeuksista annetun lain 3 luvussa säädettyä salassapito- ja vaitiolovelvollisuutta

- o tähän kuuluu muun muassa se, että lasta hoitava henkilö/(t) sitoutuu pitämään salassa ja käsittelemään huolellisesti saamansa lasta ja tämän vanhempia koskevat arkaluonteiset tiedot sekä vastaamaan siitä, että lapsen ja tämän perheen arkaluonteisia tietoja ei kerrota tai luovuteta ulkopuolisille ilman välttämätöntä syytä ja kaupungin lastensuojeluviranomaisten lupaa
- o lasta hoitava henkilö on velvollinen luovuttamaan kaikki lasta koskevat asiakirjat sosiaaliviranomaisille sopimuksen päätyttyä
- o lapsen asioiden hoidossa (päivähoito, koulunkäynti, terveydenhuolto) on huomioitava huoltajan oikeus käyttää päätösvaltaa lapsen asioissa
- o myös kiireellisen sijoituksen ja hallinto-oikeuden väliaikaisen määräyksen aikana lapsen asioiden hoito ja huolenpito järjestetään välttämättömässä laajuudessa ja yhteistyössä lapsen huoltajan kanssa
- o käytännössä arjen kasvatusvastuu on perhehoitajalla, mutta päätösvalta lapsen asioissa ei siirry perhehoitajalle

Huoltajan oikeudet avohuollon tukitoimena tapahtuvan lyhytaikaisen perhehoidon aikana

Avohuollon tukitoimena toteutuvan lyhytaikaisen perhehoidon aikana lapsen huoltajalla säilyvät kaikki huoltajan oikeudet. Avohuollon sijoitus on suostumukseen perustuva, se edellyttää huoltajan ja 12 vuotta täyttäneen lapsen suostumusta. Vanhemmalla, joka ei ole lapsen huoltaja, ei ole oikeutta käyttää puhevaltaa asiassa. Avohuollon sijoituksen aikana ei ole oikeutta rajoittaa lapsen ja hänen huoltajansa välistä yhteydenpitoa. Sosiaalilautakunnalla ei ole myöskään yksipuolisesti mahdollisuus määrätä kotilomien pituudesta. Mikäli lapsen huoltaja kieltää huollosta erotetun vanhemman ja hänen lapsensa tapaamisista avohuollon sijoituksen aikana, toimielimellä ei ole oikeutta toimia vastoin huoltajan päätöstä.

Arvio sijoituksen jatkumisen perusteista

Avohuollon sijoituksen perusteet on tarkistettava kolmen kuukauden kuluttua sijoituksen alkamisesta. Myös toimeksiantosopimus tehdään määräaikaisena lyhytaikaisessa perhehoidossa, käytännössä toimeksiantosopimus tehdään samaksi ajaksi kuin avohuollon sijoituspäätös.

5.3 LAPSEN KIIREELLINEN SIJOITUS LÄHEISVERKOSTOON

Akuutissa tilanteessa tehdään arvio lapsen kiireellisen sijoituksen tarpeesta. Kiireellinen sijoitus on turvaamistoimenpide tilanteessa, jossa lapsi on LSL 40 § mainitusta syystä välittömässä vaarassa tai muutoin kiireellisen sijoituksen ja sijaishuollon tarpeessa. Ennen päätöstä kiireellisestä sijoituksesta on selvitettävä lapsen, vanhemman, huoltajien sekä muun lapsen hoidosta ja kasvatuksesta vastanneen henkilön mielipide ja käsitys asiasta. Selvittäminen voidaan jättää tekemättä, jos asian käsittelyn viivästyminen aiheuttaa haittaa lapsen terveydelle, kehitykselle tai turvallisuudelle.

Lapsen läheisverkoston kartoittaminen kiireellisessä tilanteessa ja päivystyksellisissä tilanteissa on haasteellista ja usein mahdotontakin. Mikäli lapsella on kuitenkin selkeästi tiedossa oleva läheisperhe, joiden kanssa lapsen lastensuojeluasiakkuuden aikana on työskennelty (läheisperhe on toiminut tukiperheenä tai perhe on muuten lapselle tuttu ja läheinen) on kiireellisen sijoituksen mahdollisuutta läheisperheeseen arvioitava. Arviossa

on päädyttävä lapsen edun ja lapsen tilanteen turvaavaan ratkaisuun: on arvioitava, mikä on lapselle turvallista, pystyvätkö vanhemmat sitoutumaan ratkaisuun vai voivatko he olla lapselle tai läheisperheelle vaaraksi.

Jos lapsen sijoituspaikaksi valitaan läheis- tai sukulaisperhe, on sijoituksen ajaksi tehtävä toimeksiantosuhde lyhytaikaisesta perhehoidosta läheis- tai sukulaisperheeseen. Toimeksiantosopimus valmistellaan virka-aikana. Lapsen sijoituspäätös on tehtävä sosiaali-päivystyksessä.

5.4 HUOSTAAN OTETUN LAPSEN SIJOITUS LÄHEIS- TAI SUKULAISPERHEESEEN

Mikäli lapsen tilanteessa täyttyvät huostaanoton edellytykset, on tehtävä arvio lapsen edun mukaisesta pitkäaikaisesta sijoituspaikasta. Arvio tehdään mahdollisuuksien mukaan yhteistyössä lapsen ja vanhempien kanssa ja toteutetaan työparityöskentelynä. Jos läheisverkostosta on potentiaalisia läheis- ja/tai sukulaisperheitä, jotka voisivat toimia lapsen sijoituspaikkana, Oulussa työparina arvio- ja valmennusprosessissa ovat lapsen asioista vastaava avohuollon sosiaalityöntekijä ja perhehoidon tiimin sosiaalityöntekijä. Oulun seutukunnissa arvio toteutetaan kunnan omana työnä tai yhteistyössä Pelastakaa Lapset ry:n työntekijän toimiessa työparina tai kokonaisuudessaan ostopalveluna toteutettuna (Pelastakaa Lapset ry:n toimintamallin esittely kappaleessa 5).

Sukulaissijoituksessa aloitteen tekijänä voivat olla lapsen vanhemmat, lapsi itse, sukulaiset, läheiset tai sosiaalityöntekijä. Arvio tehdään Pesäpuun perhekohtaisen työskentelymallin mukaisesti (Sukulaissijaisvanhemmuus - sosiaalityöntekijän käsikirja). Sukulaissijoitus voi lähteä liikkeelle tilanteessa, jossa lapsi odottaa lastenkodissa sijoituspaikkaa tai lapsi voi olla jo lyhytaikaisesti sijoitettu perheeseen ja lyhytaikaisesti hoitavan henkilön ajatellaan olevan mahdollinen lapsen pitkäaikaiseksi perhehoitajaksi.

Sijaishuoltopaikan valinnassa on kiinnitettävä erityistä huomiota huostaanoton tarkoituksen toteuttamiseen. Sijaishuoltopaikan on vastattava niihin ongelmiin ja lapsen hoidon ja huolenpidon tarpeisiin, jotka ovat olleet huostaanoton perusteena. Sijaishuoltopaikasta päätettäessä päätös on perusteltava aina lapsen etuun ja erityisesti siihen, mitkä ovat lapsen tarpeesta johtuvat fyysiset, psyykkiset, emotionaaliset ja sosiaaliset tuen tarpeet. Sijaishuoltopaikan valinnassa on kiinnitettävä myös erityistä huomiota lapsen oikeuteen pitää yhteyttä vanhempiinsa ja muihin hänelle läheisiin ihmisiin.

Lapsen sijoittaminen lähiverkostoon ylläpitää jatkuvuutta lapsen elämässä ja lapsella on mahdollisuus säilyttää tärkeitä ihmissuhteitaan. Lastensuojelullisista syistä tapahtuva sijoitus lapsen läheisperheeseen myös määrittää sukujen välisiä suhteita uudelleen ja herättää ristiriitoja sukujen ja läheisten välillä.






Sukulais-/läheissijoitus valitaan silloin, kun se on lapsen edun mukaista:

1. lapsella ja sukulaisella/läheisellä on olemassa oleva suhde
2. sukulainen/läheinen on halukas ja kykenevä suojelemaan ja hoivaamaan lasta, vastaamaan hänen tarpeisiinsa sekä ottamaan vastaan tukea ja apua
3. sukulaissijoitus/läheissijoitus on lapsen kannalta paras vaihtoehto

Kappaleessa 4.1 on kuvattu kartoitustapaamista, josta prosessi lähtee liikkeelle. Arvio- ja valmennusprosessiin mukaan lähtevä perhe/lähtevät perheet täyttävät esitietolomakkeen (Oulun kaupungin perhehoidon esitietolomake on esitetty oppaan liitteessä 5) ja/tai perheen perustiedot käydään läpi henkilökohtaisessa tapaamisessa. Perhe(et) toimittavat myös lääkärintilauksen (t-todistus) ja rikosrekisteriotteen sosiaalityöntekijälle. Perheet vastaavat itse lääkärintilauksen ja rikosrekisteriotteen pyytämisestä aiheutuvista kulis-

ta. Rikosrekisteriotteesta ei saa ottaa kopiota, vaan se on palautettava takaisin perheelle. Perheestä pyydetään myös lausunto perheen kotikunnan sosiaaliviranomaisilta. Perhettä informoidaan asiasta ja tietopyyntö tapahtuu perheen suostumuksella (liite 6).

Arviointi- ja valmennusprosessin aluksi perheille annetaan Sijaishuollon peruspilarit - käsikirja välitehtäviä varten. Varsinainen arviointi- ja valmennusprosessi sisältää viisi valmennustapaamista, joiden teemat ovat:

-  arki ja verkostot
-  elämäntapahtumat
-  kasvatus ja huolenpito
-  yhteistyö
-  yhteinen arviointi ja päätöksenteko

Työskentely on prosessi ja se päättyy yhteiseen arviointiin ja päätökseen siitä, onko läheisperhe mahdollinen lapsen pitkäaikainen sijoituspaikka. Arviointi- ja valmennusprosessi tarkoittaa ajallisesti noin kolmen kuukauden työskentelyjaksoa. Työskentelyjakso sisältää kotikäynnit ja läheisperheen omaa työskentelyä (välitehtävät). Jotta prosessi voidaan viedä läpi kolmessa kuukaudessa, se edellyttää tiivistä työskentelyä ja työparin tulee heti alussa aikatauluttaa tapaamiset. Prosessin päätteeksi työpari kirjoittaa kirjallisen arvion arviointiprosessi mukana olleelle perheelle. Viimeisessä arviointitapaamisessa loppuraporttiin kirjataan perheen arviointi ja kommentit ja lomake allekirjoitetaan. Loppuraportti annetaan myös perheelle itselleen, työntekijälle jää oma kappale (liite 7).

Mikäli läheis- tai sukulaisperheen kanssa päädytään yhteisen arvioinnin ja valmennuksen loppuun siihen, että perhe on lapsen pitkäaikainen sijoituspaikka, tehdään perheen kanssa toimeksiantosopimus.

6 PELASTAKAA LAPSET RY:N TOIMINTAMALLI

Pelastakaa Lapset ry:n sosiaalityöntekijä voi toimia **konsultoivana työparina** kunnan sosiaalityöntekijälle erilaisissa lastensuojelun tilanteissa ja arvioinneissa. Sen mitä osaluetta tai asiaa arvioimme, päättää tilaaja eli kunnan/kaupungin sosiaaliviranomaiset. Arviointi voi liittyä esimerkiksi lastensuojelun tarpeen selvittämiseen, jolloin arvioidaan joko kasvuolosuhteita, lapsen elämäntilannetta, vanhemmuutta tai lapsen huostaanottoon/sijoitukseen liittyviä asioita. **Läheisverkoston kartoittamisessa** Pelastakaa Lasten sosiaalityöntekijä voi työskennellä sosiaalityöntekijän tukena ja olla mukana asiakaiden tapaamisissa. Asiakaskohtaisissa konsultaatioissa kunta antaa Pelastakaa Lapsille asiakaskohtaisen toimeksiannon ja valtuutuksen toimia työparina. Asiakkaalta pyydetään suostumus itseä, perhettä ja lasta koskevien sosiaalihuollon asiakirjoihin sisältyvien tietojen luovuttamiseen toimeksiannon suorittamista varten. Mikäli asiakas ei halua em. suostumusta antaa, on sosiaalihuollon viranomaisilla kuitenkin oikeus luovuttaa ne toimeksiannon suorittamista varten, jos sosiaalihuollon asiakkaan asemasta ja oikeuksista annetun lain 17 §:ssä säädettyjen edellytysten arvioidaan täyttyvän. Toimeksianto ei anna Pelastakaa Lasten sosiaalityöntekijälle kuitenkaan päätösvaltaa. Saamiensa tietojen suhteen Pelastakaa Lasten sosiaalityöntekijä on salassapito- ja vaitiolovelvollinen.

Pelastakaa Lasten sosiaalityöntekijä voi työparina auttaa kunnan sosiaalityöntekijää ratkaisemaan, voiko lasta sijoittaa (avohuollon sijoituksena tai huostaan otettuna) tiettyyn sukulaisperheeseen tai mikä olisi lapsen kannalta paras vaihtoehto. Konsultaatio toteutetaan joko siten, että Pelastakaa Lasten sosiaalityöntekijä toimii kunnan sosiaalityöntekijän työparina tai kunta tilaa **ulkopuolisen arvioinnin** Pelastakaa Lapsilta. Kunta voi saada valmennuksen sukulaissijaisperheelle Pelastakaa Lapsilta. Työparityöskentelyn hyötynä on, että Pelastakaa Lasten käytössä olevat lapsilähtöiset työmenetelmät ja -välineet tulevat tutuiksi myös kunnan sosiaalityöntekijälle. Arvion tilaaminen kokonaisuudessaan Pelastakaa Lapsilta auttaa usein tilanteissa, joissa halutaan täysin ulkopuolisen tahon arviota ja/tai kunnan sosiaalityön kiireellinen tilanne ei mahdollista työpariutta.

Molemmissa vaihtoehdoissa prosessi lähtee liikkeelle kunnan toimeksiannolla. Toimeksiantoon/sopimukseen määritellään, mitä tehtävä koskee; esimerkiksi joko isovanhempien arviointi sukulaissijaisvanhemmuutta ajatellen ja/tai sukulaissijaisvanhemmuuteen valmentaminen. On sovittava myös siitä, keskitytäänkö konsultaatiossa vain perheen arviointiin ja/tai valmennukseen vai sisältyykö arviointiin myös lapsen/lapsien ja heidän sijoitustilanteensa arviointi. Sijoitustilannetta arvioitaessa kokonaisuudessaan tavataan myös lapsia, kuullaan heitä ja annetaan arvio (tarvittaessa lausunto) siitä, onko sijoituspaikka lapselle sopiva ja hänen tarpeitaan vastaava. Tämä edellyttää lapsen tilanteeseen ja taustaan huolellista perehtymistä. Tehtävän kuvauksen perusteella voidaan ennen sopimuksen tekoa tehdä kustannusarvio siitä, mitä konsultaatio tulisi kokonaisuudessaan kunnalle maksamaan.

Pelastakaa Lapset käyttää sukulaissijaisvanhemmuuden arvioinnissa Pesäpuun perhekohdasta työskentelymallia, joka pohjautuu Sukulaissijaisvanhemmuus – käsikirjaan (Koisti-Auer 2009). Tapaamisia arvioitavan/valmennettavan perheen kanssa on tapauksesta riippuen 5-7, joista yksi on kotikäynti. Työskentelyssä sijaisvanhemmuuden viisi valmiusluokkaa avataan konkreettisten asioiden kautta ja kootaan yhteen perheen kanssa asioita, jotka kertovat perheen olemassa olevista tiedoista ja taidoista. Arvioinnissa tehdään siis valmiuksiin pohjautuen analyysia vanhemman vahvuuksista ja kehittämistarpeista. Työskentelyvaiheen lopuksi kirjoitetaan yhteenveto perheen vahvuuksista ja kehittämistarpeista, sosiaalityöntekijöiden arvio perheen valmiuksista sekä sopimuksen mukaan suositus/lausunto lapsen sijoitukseen liittyen.

Avohuollon sijoitusta tarvitsevilla lapsella voi olla Pelastakaa Lasten kautta hankittu tukiperhe, jonka voidaan myös katsoa kuuluvan lapsen lähiverkostoon ja jota voidaan

yhtenä vaihtoehtona harkita lapsen sijoituspaikaksi. Tuolloin asiasta pitää neuvotella sekä tukiperheen itsensä että Pelastakaa Lasten sosiaalityöntekijän kanssa. Yleensä tukiperheillä on takanaan valmennus, jossa on keskitytty vain viikonloppuisin ja lomilla tapahtuvaan lasten tukemiseen eikä sijaisvanhemmuuteen. Sijoituksen onnistumisen kannalta on tärkeää, että tukiperhe valmennetaan sijaisvanhemmuuteen. Lapsen asuminen tukiperheessä asettaa perheelle täysin uusia haasteita, joten perhettä tulee tukea ja valmistaa mahdolliseen muutokseen. Tarvittaessa Pelastakaa Lapset ”räätälöi” tukiperheelle tarvittavan valmennuksen, jos sijoitus arvioinnin jälkeen tukiperheeseen katsotaan lapsen edun mukaiseksi.

7 TAPAUSESIMERKKEJÄ

Kalle: yksityinen sijoitus, selvitys, ei oheishuoltoa, lastensuojelu ei ole ollut mukana työskentelyssä

Lapsi: Kalle 12v
Äiti (huoltaja)
Isä (ei huoltaja)
Isoäiti on äidinäiti

Kalle on asunut äitinsä kanssa Kempeleessä. Kalle ei ole ollut lastensuojelun asiakkuudessa. Kallen isä ei ole huoltaja ja hän asuu Kuopiossa. Kallen isä ei tapaa Kallea. Kallen mummo asuu Oulussa. Kalle viettää paljon aikaa mummolassa (lomia yms.), joten käytännössä mummo on vastannut paljon Kallen hoidosta. Äiti on mielellään antanut Kallen hoitovastuuta mummolle.

Kallen äiti on saanut työpaikan Turusta, jonne hän on muuttamassa piakkoin. Äidin tarkoituksena on muuttaa pysyvästi Turkuun, vaikka Kalle ei muuttaisi hänen kanssaan. Kalle ei halua muuttaa Turkuun. Kallen äiti on sopinut Kallen mummon kanssa, että Kalle voisi muuttaa mummon luokse Ouluun, jossa Kalle on muutenkin ollut jo paljon. Kyseessä on yksityinen sijoitus, josta Kallen äiti lapsen huoltajana päättää (missä ja kenen kanssa lapsi asuu). Kallen isä ei ole huoltaja, joten hänellä ei ole päätösvaltaa Kallen asumisesta. Kallen äiti kuitenkin ilmoittaa tekstiviestillä Kallen isälle Kallen muutosta.

Kallen äiti on yhteydessä Kempeleen sosiaalitoimistoon kysyäksään neuvoa, miten toimia tilanteessa. Sosiaalityöntekijä kertoo, että kyseessä on yksityinen sijoitus, josta huoltaja on yksin päättänyt. Koska Kalle on muuttamassa Ouluun, Oulun sosiaaliviranomaisten tulee selvittää, sopiiko Kallen mummolle yksityiskodiksi, jossa voi pitää lasta sekä keskustella asiasta Kallen, äidin ja mummon kanssa ja selvittää pystyykö mummo huolehtimaan Kallesta. Samalla Kempeleen sosiaalityöntekijä neuvoo, että lapsilisä tulisi siirtää maksuun sille henkilölle, joka pitää huolta lapsesta. Isän elatusavusta on tehty elatussopimus isän ja äidin välillä, mutta isä ei ole maksanut elatusapua, joten Kallen äiti on hakenut elatustukea 1.4.2009 alkaen Kelalta. Äidin elatusvelvollisuus Kallesta säilyy äidillä, vaikka Kalle asuu mummon luona. Sosiaalityöntekijä ohjaa äitiä sopimaan mummon kanssa elatusmaksusta, mutta he eivät voi tehdä lastenvalvojan vahvistamaa sopimusta, sillä mummo ei ole Kallen edunvalvoja tai oheishuoltaja. Äiti kertoo, että he ovat mummon kanssa sopineet suullisesti, että äiti maksaa kuukausittain 200 € elatusmaksua Kallesta mummolle. Äiti ja mummo eivät ole tehneet sopimusta maksusta, sillä mummo ei voi toimia sopimuksen allekirjoittajana (ei määräystä edunvalvojana toimimisesta tai oheishuoltoa).

Äiti on yhteydessä Oulun sosiaaliviranomaisiin ilmoittaakseen heille, että Kalle muuttaa mummon luokse asumaan. Sosiaalityöntekijät kertovat, että heidän tulee tehdä asiasta selvitys yksityiskodin hyväksymisestä. Oulun sosiaalityöntekijät tarkastavat, että onko heillä mitään aiempaa tietoa perheestä. Oulun sosiaalitoimessa ei ole asiakastietoja Kallesta. Ennen selvityksen aloitusta äiti muuttaa Turkuun ja Kalle muuttaa mummon luokse asumaan. Selvitystä varten on varattu kotikäyntiaika Ouluun mummon luokse ja kotikäynnille on pyydetty Kalle, äiti ja mummo. Kotikäynnillä tutustutaan mummon elämäntilanteeseen ja hänen asuntoon, jossa Kallella on oma huone. Kalle asuu Oulussa mummolassa ja hän on vaihtanut Oulun kouluun. Kotikäynnillä sosiaalityöntekijät keskustelevat sekä äidin, mummon että Kallen kanssa Kallen tilanteesta, asumisesta, arjesta, koulusta ja Kallen suhteesta isään. Lisäksi toinen sosiaalityöntekijöistä keskustelee Kallen kanssa kahden kesken Kallen huoneessa ja selvittää, mikä Kallen oma näkemys omasta tilanteestaan on.

Kotikäynnin jälkeen sosiaalityöntekijät ovat yhteydessä Kempeleen sosiaalityöntekijöihin selvittääkseen, onko heillä mitään tietoa Kallesta. Kempeleestä kerrotaan, että Kalle ei ole ollut lastensuojelun asiakkaana, mutta äiti on kysynyt neuvoa miten toimia Kallen muuttotilanteessa. Sosiaalityöntekijät ovat sopineet Kallen äidin kanssa, että he ovat puhelinyhteydessä Kallen isään Kuopioon. Kallen isä kertoo puhelimesta, että hänelle sopii, että Kalle asuu mummon luona, jos Kalle itse niin haluaa.

Sosiaalityöntekijöiden näkemyksen mukaan Kallella on hyvä asua mummon luona. Kalle toivoo itsekään asumista mummon luona. Kallella menee koulu hyvin ja hän harrastaa jalkapalloa. Kalle osaa kulkea itsenäisesti kavereiden luona. Mummon ja Kallen suhde vaikuttaa avoimelta. Sosiaalityöntekijöiden arvion mukaan mummo kykenee huolehtimaan Kallesta. Kallen äiti ja mummo ovat sopineet ja järjestäneet Kallen etuuksiin liittyvät raha-asiat (lapsilisät ja elatustuki maksetaan suoraan mummon tilille ja äiti maksaa mummolle 200€ kuukausittain Kallen kuluihin). Sosiaalityöntekijät kirjaavat havaintonsa ja johtopäätöksensä asiakastietojärjestelmään ja tekevät päätöksen yksityisen sijoituksen hyväksymisestä. Päätös annetaan tiedoksi sekä Kallelle, mummolle ja äidille. Kempeleen eikä Oulun lastensuojelusta ei makseta taloudellista tukea mummolle. Mummolla ja Kallella on mahdollisuus hakea tarvittaessa palveluita Oulusta esimerkiksi perheneuvolasta ja lastensuojelun tukitoimia, jolloin arvioidaan lastensuojelun tarve. Yksityisen sijoituksen kautta Kalle ei ole lastensuojeluasiakkaana, vaan yksityinen sijoitus on merkitty kuntaan sijoitettujen lasten rekisteriin. Kalle on muuton jälkeen oululainen.

Sosiaalityöntekijät ovat keskustelleet Kallen, äidin ja mummon kanssa oheishuollosta, mutta Kallen äiti ei ole vielä halukas hakemaan mummoa Kallen oheishuoltajaksi vaan katsoo, että hän haluaa itse hoitaa Kallen asioita. Sosiaalityöntekijät arvioivat, että Kallen tilanteessa ei ole välttämätöntä hakea oheishuoltoa mummolle, vaikka Kalle asuu mummon luona, äiti hoitaa Kallen asioita yhteistyössä mummon kanssa.

Minna: läheisverkoston kartoitus, sukulaissijaisvanhemmuusarvio, huostaanotto ja sukulaissijoitus

Lapsi: Minna 5v
Äiti huoltaja
Isä huoltaja
Isän sisko Tarja

Minna on asunut Oulussa äitinsä ja isänsä kanssa. Minna on ollut syntymästään asti lastensuojelun asiakkaana. Huolta Minnan tilanteessa on aiheuttanut se, miten vanhemmat pystyvät huolehtimaan Minnasta. Äidillä on vakavia mielenterveysongelmia ja isällä on alkoholiongelma. Isä on humalassa ollut väkivaltainen äitiä kohtaan. Minnaa ja vanhempia on vuosien aikana tuettu monilla lastensuojelun avohuollon tukitoimilla, mutta tukitoimista huolimatta Minnan tilanteeseen ei ole tullut muutosta ja huolta lastensuojeluun ilmoitetaan toistuvasti. Sosiaalityöntekijät ovat arvioineet, että Minnan elämäntilanne tulee rauhoittaa ja hänelle tulee saada turvallinen kasvuympäristö. Sosiaalityöntekijät ovat pohtineet huostaanoton valmistelua.

Vanhempien ja Minnan tukena on ollut koko ajan läheisverkosto ja erityisesti isän sisko Tarja, joka asuu Oulussa oman perheensä kanssa. Tarjalla on kaksi lasta, Kerttu 11v ja Elmeri 13v. Minna on viettänyt paljon aikaa Tarjan perheessä. Tarja on ollut usein yhteisissä sosiaalityöntekijöihin, koska on ollut huolissaan Minnasta.

Sosiaalityöntekijät ovat keskustelleet Minnan vanhempien kanssa mahdollisesta huostaanotosta. He ovat kertoneet vanhemmille, että heidän näkemyksen mukaan vanhemmat eivät kykene tarjoamaan Minnalla turvallista kasvuympäristöä. Minna on ollut kiireel-

lisesti sijoitettuna Onnelan lastenkodissa. Sijoituksen aikana Minnan osalta on laitettu huostaanottohakemus hallinto-oikeuteen, vanhemmat vastustavat huostaanottoa.

Sosiaalityöntekijät kartoittavat vanhempien ja Minnan kanssa perheen läheisverkostoa kotikäynnillä. Toinen sosiaalityöntekijöistä työskentelee vanhempien kanssa ja tekee heidän kanssaan verkostokarttaa. Toinen sosiaalityöntekijöistä työskentelee Minnan kanssa hänen huoneessaan ja tekee hänen kanssa verkostokarttaa. Minnalle vanhempien lisäksi läheisiä aikuisia ovat täti Tarja sekä päiväkodista Liisa ja Matti. Vanhempien kanssa keskustellaan siitä, voisiko Tarja olla mahdollinen sijoituspaikka Minnalle. Vanhemmat antavat sosiaalityöntekijöille suostumuksen olla yhteydessä Tarjaan ja hänen puolisoon keskustellakseen heidän kanssaan sukulaissijaisvanhemmuusarvion aloittamisesta. Tarjan perhe on ilmaissut halukkuutensa vastata Minnan hoidosta ja kasvatuksesta.

Avohuollon sosiaalityöntekijä pyytää itselleen työparin perhehoidosta aloittaakseen sukulaissijaisvanhemmuusarvion Tarjasta ja hänen miehensä. Arviointityöskentelyn pohjana toimii Pesäpuun perhekohtainen työskentelymalli. Minna on arviointiprosessin aikana sijoitettuna Onnelan lastenkodissa ja Minnan oma ohjaajalle kerrotaan, miten Minnan asiassa edetään. Minnan oma ohjaaja on myös mukana Minnan koskevilla neuvotteluilla. Lastenkotisijoituksen aikana Minna käy sovitusti kylässä ja viettämässä viikonloppuja Tarja-tädin luona. Minna sijoitusta ei siirretä Tarjan luokse, sillä sukulaissijaisvanhemmuusarvio on kesken.

Sukulaissijoitusarvion perusteella arvioidaan, että Tarjalla ja hänen miehensä olisi valmiuksia toimia Minnan sijoitusperheenä ja Minnan edun mukaista olisi sijoittaa hänet sukulaisperheeseen. Perhe on myös itse valmis sijaisvanhemmuuteen. Arvio ja valmistelu ehditään tehdä ennen kuin hallinto-oikeus on käsitellyt Minnan huostaanottoasian, joten sosiaalityöntekijät ilmoittavat hallinto-oikeuteen, että jos hallinto-oikeus tekee päätöksen huostaanotosta, Minna sijoitetaan perhehoitoon tätinsä Tarjan luokse. Koska tiedossa on, että huostaanoton käsittelyyn ei mene enää kauan, sosiaalityöntekijä ei lähde hakemaan väliaikaista määräystä sijoituspaikan muuttamiseksi. Tarja ja hänen miehensä on hyväksytty perhehoitajiksi ja sosiaalityöntekijät ovat arvioineet, että sijoitus tädin perheeseen olisi Minnan edun mukaista. Perhehoitajille maksetaan toimeksiantosopimuksen perusteella palkkiota ja kulukorvauksia. Hallinto-oikeus tekee huostaanottopäätöksen, jonka mukaan Minnan sijoituspaikka on tädin perhe, joiden kanssa kaupunki tekee toimeksiantosopimuksen pitkäaikaisesta perhehoidosta. Minna on huostaan otettuna lastensuojelun asiakas.

Joonas ja Viivi: läheisverkoston kartoitus, yksityinen sijoitus, oheishuolto

Lapset: Joonas 7v ja Viivi 9v

Isä huoltaja

Äiti kuollut

Isoäiti ja isoisa ovat isän vanhempia

Joonas ja Viivi ovat asuneet isänsä kanssa äidin kuoleman jälkeen Oulussa. Isällä on ollut jo ennen vaimonsa kuolemaa useita vankilatuomioita ja hänellä on ollut runsasta päihdeikäyttöä. Lasten äiti on ollut lasten pääasiallinen hoitaja. Lastensuojelu on ollut jollain tavalla perheen elämässä mukana ja lastensuojelullinen huoli on liittynyt lähinnä isän rikolliseen elämäntapaan ja sen mahdollisiin vaikutuksiin lapsiin. Äidin kuoleman jälkeen lastensuojelullinen huoli on lisääntynyt, sillä isä ei ole kyennyt huolehtimaan lapsista riittävästi hyvin eikä isä ole sitoutunut perheelle tarjottuihin tukitoimiin. Lasten isovanhemmat (isän vanhemmat) asuvat Haukiputaalla ja he ovat olleet lasten elämässä paljon mukana.

Sosiaalityöntekijät selvittävät isälle, että lasten elämäntilanne pitää muuttua, että lapset voisivat keskittyä koulunkäyntiin siten, että aikuiset huolehtivat heistä eikä lasten tarvitse huolehtia itsestä. Samalla mietitään keitä ihmisiä lasten läheisverkostoon kuuluu ja miten he voisivat tukea lapsia. Isän ja lasten luvalla pyydetään neuvotteluun myös isovanhemmat. Isälle ja isovanhemmille kerrotaan, että Joonaksen ja Viivin kohdalla on mietitty erilaisia vaihtoehtoja ja yksi niistä on huostaanotto. Isovanhempien ja isän kanssa mietitään erilaisia ratkaisuja lasten tilanteessa. Isovanhemmat kysyvät, voisivatko lapset muuttaa heille asumaan. Heille ja isälle kerrotaan yksityisen sijoituksen ja oheishuollon mahdollisuudesta, jota isä lupaa miettiä. Myöhemmin isä ilmoittaa, että haluaa Joonaksen ja Viivin muuttavan asumaan isovanhempien luokse. Sosiaalityöntekijät keskustelevat asiasta myös lasten kanssa, jotka ovat halukkaita muuttamaan isovanhempiensa luokse.

Sosiaalityöntekijät katsovat, että lasten huostaanotolle ei ole enää tarvetta, jos lapset siirtyvät asumaan isovanhempiensa luokse, joille haetaan oheishuoltoa. Isovanhemmat pystyvät vastaamaan lasten tarpeisiin ja huolehtimaan heistä. Lasten huoltajana isä on päättänyt, missä lapset asuvat. Oheishuollon kautta isovanhemmilla on mahdollisuus saada huoltajan oikeudet suhteessa lapsiin. Isovanhemmat pystyvät myös tukemaan lasten suhdetta isään. Asuinpaikan ja huollon muuton myötä lasten tilanteessa ei ole perusteita huostaanotolle.

Sosiaalityöntekijät kertovat isovanhemmille neuvottelussa, että Haukiputaan sosiaalitoimen tulee selvittää sopiiko isovanhempien koti yksityiskodiksi, jossa pidetään lapsia ja pystyykö isovanhemmat huolehtimaan lapsista. Sosiaalityöntekijä Oulusta ja Haukiputaalta tekevät kaksi kotikäyntiä isovanhempien luokse, jolla toisella on mukana myös lapset. Koska Oulun sosiaalityöntekijä tuntee jo isovanhemmat ja lapset jo aiemmin, on sovittu Haukiputaan sosiaalityöntekijän kanssa, että kotikäynnit voidaan tehdä yhdessä. Isovanhempien kanssa on ennen kotikäyntejä tavattu toimistolla ja keskusteltu puhelimessa. Haukiputaan sosiaalityöntekijä hyväksyy kodin ja tekee päätöksen yksityisen kodin hyväksymisestä.

Lasten lapsilisät siirretään maksuun isovanhemmille, samoin isovanhemmille siirretään maksuun lapsille maksettava lapseneläke. Isä kertoo, että ei voi maksaa elatusapua lapsistaan, koska on työtön ja pienituloinen. Lapset ovat saaneet äidin ryhmähenkivakuutuksen kautta korvauksia. Lasten tilanteessa voitaisiin hakea myös edunvalvojaa, jos on huoli siitä, että huoltajat eivät pysty huolehtimaan lapsen omaisuudesta. Koska summa on lasta kohden alle 15 000€, huoltajien lasten edunvalvojana ei tarvitse tehdä ilmoitusta maistraattiin.²

Sekä Oulun että Haukiputaan sosiaalityöntekijät katsovat, että lastensuojeluasiakkuus jatkuu vielä vaikka heidät on yksityisesti sijoitettu. Oulusta siirretään lasten lastensuojeluasiakkuus Haukiputaalle, koska yksityisen sijoituksen myötä lasten kotikunta muuttuu Haukiputaalle. Lasten asiakassuunnitelma laaditaan yhdessä Oulun ja Haukiputaan sosiaalityöntekijöiden kanssa. Suunnitelmassa sovitaan, että vuoden kuluttua arvioidaan onko lastensuojeluasiakkuudella tarvetta. Oulun lastensuojelusta tuetaan isovanhempia taloudellisesti vaikka kyseessä ei ole perhehoitosijoitus vaan yksityinen sijoitus. Molemmista lapsista maksetaan perhehoidon mukainen kulukorvaus isovanhemmille. (Katso Oulun toimintaohje tuen maksamisesta). Taloudellinen avustaminen tapahtuu lastensuojelun avohuollon tukitoimena. Isovanhempien kanssa ei tehdä toimeksiantosopimusta eikä heille makseta palkkiota, sillä kyseessä ei ole toimeksiantosopimussuhteinen sijoitus. Muutoin avohuollon tukitoimet ja palvelut tulevat Haukiputaan kautta, sillä lapset ovat Haukiputaalaisia.

² Lisätietoja lapsen omaisuuden hoidosta maistraatin sivuilta, joista löytyy mm. esite ”Alaikäisen lapsen omaisuuden hoitaminen” (http://www.maistraatti.fi/om_alaikaisen_esite_311007.pdf).

Koska lapsilla ei ole kuin yksi huoltaja ja he asuvat isovanhempiensa luona sosiaalityöntekijät arvioivat, että lasten edun mukaista olisi, jos isovanhemmat olisivat lasten oheishuoltajia. Isovanhempien, isän ja lasten suostumuksella sosiaalityöntekijät laittavat kirjallisen hakemuksen käräjäoikeuteen, jolla haetaan molempia isovanhempia lasten oheishuoltajiksi (isän ohella). Käräjäoikeus päättää kirjallisessa käsittelyssä, että isovanhemmat määrätään lasten oheishuoltajiksi. Kun isovanhemmat on lasten oheishuoltajia, isovanhemmat ja isä ohjataan tekemään lastenvalvojan luokse elatussopimus. Koska isällä ei ole maksuvaraa, isovanhemmilla on oikeus saada elatustukea Kelalta elatussopimukseen perustuen.

Case-sukulaissijaisperhearviosta ja -valmennuksesta

- Ennen arviointi- ja valmennusprosessin aloittamista avohuollon sosiaalityöntekijä tapasivat isovanhempia. Tapaamisella valmisteltiin isovanhemmat arviointi- ja valmennusprosessiin. Samalle heille annettiin tietoa prosessista ja pyrittiin rauhoittamaan lasten tilannetta.
- Sukulaissijaisperhearvio sisälsi 7 tapaamista.
- Työskentelyprosessi pohjautuu Pesäpuu ry:n sukulaissijaisvanhemmuus valmennusmalliin.
- Ennen sukulaissijaisperhearviointiprosessin aloittamista työpari oli suunnitellut prosessia ja ennen jokaista tapaamista oli varattu aikaa suunnitellulle.
- Tapaamiset olivat teemoitettu etukäteen ja tapaamisten välillä isovanhemmilla oli **kotitehtäviä**, joita työstettiin tapaamisilla. Kotitehtävät palautettiin työparille ennen seuraava tapaamista, jotta työpari ehti tutustumaan niihin. Seuraavan tapaamisen sisältö suunniteltiin kotitehtävien pohjalta.
- Teema: **Aloitus ja arki**. Tapaaminen kotikäynnillä. Paikalla työpari ja isovanhemmat.
 - mitä selvitykseen kuuluu: tiedon antaminen isovanhemmille
 - aikataulutus
 - arviointiprosessi: soveltuvatko isovanhemmat sijaisperheeksi
 - kotitehtävät: perustietolomake ja lääkärintodistus, ajankäyttöympyrä
- Teema: **Kiintymys ja vanhemman valmiudet**. Tapaaminen toimistolla. Paikalla työpari ja isovanhemmat.
 - kuvata ja kertoa lapsista: mitä lapset saaneet kokea
 - kertoa suhteestaan lapsiin
 - kertoa perheestään ja suhteesta tyttärensä: (Iso)vanhemmuus ja sijaisvanhemmuus suhteessa lapsiinsa (lastenlasten äitiin ja vielä kotona asuviin lapsiin) ja lapsenlapsiin → roolin muutos
 - verkostokartta (omat)
 - sukupuu
- Teema: **Perheen kotona asuvien omien lasten tapaaminen**, kotikäynti. Paikalla työpari, isovanhemmat ja heidän kotona asuvat lapset. Heillä oli myös kotitehtävä kotikäynnin jälkeen (ajankäyttöympyrä).
 - lasten näkemys muutoksesta
 - tieto lapsille
 - perhesuhteet ja perheen vuorovaikutussysteemi näkyväksi
- Teema: **Elämäntapahtumat**. Toimistotapaaminen. Paikalla työpari ja isovanhemmat.
 - työvälineenä menetysten taulukko, muutoksen vaikutus perheeseen
 - työparin välinen dialogi, isovanhemmat saivat kuunnella.
 - lisätehtävät perheen kyvystä muutokseen
- Teema: Jo käsittelyssä olleiden teemojen työstäminen edelleen, **kehitystehtävät/ lisätehtävät**. Toimistotapaaminen. Paikalla isovanhemmat ja sosiaalityöntekijät.

- Teema: **Lasten kuuleminen.** Tapaaminen lastenkodilla. Paikalla työpari, lapset ja lastenkodin työntekijä. Avohuollon sosiaalityöntekijä oli tavannut lapsia jo aiemmin. Lapsille kerrottu huostaanotosta ja että heille yritetään hakea (maailman parasta) perhettä.
 - kumpaakin lasta kuultu erikseen, kummankin lapsen kuulemisessa ollut mukana lastenkodin työntekijä sekä työpari
 - isovanhemmille kerrottiin vasta lasten tapaamisten jälkeen, että lapsia on kuultu asian tiimoilta
- Teema: **Palaute isovanhemmille.**
 - työpari on antanut palautteen ja sijaisperheeksi hyväksymisen suullisesti, isovanhemmat hyväksytyt sijaisperheeksi ja suunniteltu tukitoimet (mm. lasten päivähoito, isoäiti jää pois työelämästä)
- **Arvioinnin lopetus ja lapsille kertominen.** Tapaaminen lastenkodilla. Paikalla työpari, lapset, isovanhemmat ja lastenkodin johtaja. Puhelinyhteys lasten äitiin, joka ei ollut paikkakunnalla.
 - lapsille kertominen oli suunniteltu yhdessä isovanhempien kanssa
 - lapset olivat saaneet itse kertoa muille lapsille ja lastenkodin henkilökunnalle.
- **Seuranta,** kotikäynti. Paikalla isovanhemmat, perheen omat ja sijoitetut lapset (muuttaneet lastenkodista) sekä työparin. Puhelinyhteys myös äitiin.

LIITTEET

LIITE 1

Oulun kaupungin lastensuojelun toimintaohje yksityisen sijoituksen kulukorvausten maksamisesta

- ✚ Jos lapsi on ollut lastensuojelunasiakkaana, ja lapsi sijoitetaan huoltajan/jien päätöksellä yksityisesti, lapsesta tosiasiallisesti huoltavalle/ville henkilölle/ille, **voidaan maksaa** perhehoitajan kulukorvaus (lautakunnan vahvistama määrä, taulukko 1) vähennettyinä lapsen etuuksilla.
- ✚ Sosiaalityöntekijä arvioi aina tapauskohtaisesti onko kulukorvauksen maksamiselle perusteita.
- ✚ Jos sosiaalityöntekijä katsoo, että kulukorvausta ei makseta, hän tekee asiasta kielteisen päätöksen ja perustelee päätöksen (efficalla: taloudellinen tuki evätään avohuollon kansiossa).
- ✚ Taulukosta 2 käy esille, mitkä etuudet vähennetään kulukorvauksesta.
- ✚ Lasta hoitavien henkilöiden kanssa ei tehdä toimeksiantosopimusta, eivätkä he toimi perhehoitajina. Lapsesta huolta pitävälle henkilölle ei makseta palkkiota eikä alkuavustusta. Alkuavustusta ei makseta yksityisessä sijoituksessa, sillä kyseessä on lapsen muutto toiseen kotiin ja lähtökohtaisesti lapsen tavarat muuttavat lapsen mukana.
- ✚ Jos lapsen asuminen muuttuu, vanhemman tai lapsesta huolta pitäneen henkilön tulee ilmoittaa asiasta heti sosiaalityöntekijälle.
- ✚ Jos kulukorvausta on maksettu perusteettomasti (lapsi ei ole tosiasiallisesti asunut ko. henkilön luona), kulukorvaus voidaan periä takaisin.
- ✚ Kustannuksista tehdään taloudellisen avustuksen päätös lastensuojelun avohuollon kansiossa, joten lapsi on lastensuojelun asiakkaana.
 - Esimerkiksi:

Lapsi (NIMI) on sijoitettu huoltajan/jien (NIMI/ET) päätöksellä yksityisesti NIMI (kenen luokse). Yksityiskoti on hyväksytty kodiksi, jossa saa pitää lasta ja lapsi voi asua. Tuetaan lastensuojelun avohuollon tukitoimena taloudellisesti lapsesta huolta pitävää henkilöä (NIMI) maksamalla kulukorvausta SUMMA €/kk. Kulukorvaus maksetaan kuukausittain lapsesta huolta pitävän henkilön tilille. Jos lapsen asuminen muuttuu, vanhemmat tai lapsesta huolta pitäneen henkilön tulee ilmoittaa asiasta heti sosiaalityöntekijälle. Kulukorvaus on mahdollista periä takaisin, jos lapsen tosiasiallinen asuminen on muuttunut ja kulukorvausta on maksettu aiheettomasti.
- ✚ Päätökseen tulee merkitä summa, joten sosiaalityöntekijän tulee vähentää iänmukaisesta kulukorvauksesta lapsen saamat etuudet. Päätös tehdään yhdelle vuodelle kerrallaan ja maksettava summa tarkistetaan vuosittain (huom. lapsen ikä, etuuksien muutokset).
- ✚ Maksu maksetaan kerran kuukaudessa lapsesta huoltava pitävän henkilön tilille lastensuojelun avohuollon tukitoimena. Tiimikanslisti maksaa maksun maksumääräyksestä palkkojen kautta perhehoidon korvauksista. Maksaminen edellyttää, että asiasta on tehty päätös efficaan.
- ✚ Kulukorvauksen saajan tulee toimittaa tilinumero ja verokortti sosiaalityöntekijälle. Tiimikanslisti toimittaa sen palkkoihin. Kulukorvauksista peritään vero maksettaessa, mutta henkilöillä on oikeus hakea kokonaisverotuksessa verovähennyksiä kulukorvausten osalta. Tarvittaessa verottajalle on voitava osoittaa kuittien avulla mihin kulukorvaus on käytetty, joten korvauksen saajaa tulee ohjeistaa säilyttämään kuitit.

- ✚ Oikeus korvaukseen (lapsen asuminen) tarkistetaan vähintään kerran vuodessa asiakassuunnitelman laadinnan yhteydessä (huom. väestötietojen tarkistus, tarvittaessa kotikäynti).
- ✚ Jos lapsi asuu toisessa kunnassa, asiakassuunnitelma laaditaan yhteistyössä lapsen asuinkunnan kanssa. Tällöin Oulu maksaa ainoastaan kulukorvaukset, muutoin tarpeelliset lastensuojelun tukitoimet järjestetään ja kustannetaan asuinkunnasta, sillä lapsen asuinkunta muuttuu yksityisen sijoituksen myötä, jos lapsi tosiasiallisesti asuu toisen kunnan alueella.
- ✚ Jos nuori saa työmarkkinatukea, työttömyyskorvausta, palkkatuloa tai muuta säännöllistä tuloa (ei opintorahaa), ei kulukorvausta makseta.

Taulukko 1

Ikä	Kulukorvaus
0-6 v	375,05 €/kk
7-14 v	437,09 €/kk
15 – 21 v	478,67€/kk

- Kulukorvaus muuttuu lapsen syntymäpäivää seuraavan kuukauden alusta lukien.
- Kulukorvaus on Oulun kaupungin sosiaali- ja terveyslautakunnan vahvistaman perhehoidon kulukorvauksen mukainen.

Taulukko 2

Tulo/etus	Suhde kulukorvaukseen	Huomioitavaa
Lapsilisä	Ei vähennetä kulukorvauksesta	Tehdä hakemus KELAlle, että lapsilisä maksetaan hoitajalle tai vanhempien tulee antaa hoitajalle
Elatustuki	Vähennetään kulukorvauksesta	Huoltajan tulee tehdä muutos KELAlle, että elatustuki maksetaan hoitajalle
Elatusapu	Vähennetään kulukorvauksesta	Vanhempien tulee maksaa hoitajalle
Opintotuki	Vähennetään kulukorvauksesta	Pitää maksaa nuorelle itselleen
Vammaistuet	Ei vähennetä kulukorvauksesta	Huoltajan tulee tehdä muutos KELAlle, että tuet maksetaan hoitajalle tai vanhempien tulee antaa hoitajalle

*Huom. jos joku etuus maksetaan vanhemmalle itselleen ja hän hakee toimeentulotukea, tämä etuus huomioidaan hänen tulona. Suositeltavaa on, että kaikki lasta koskevat etuudet maksetaan sille henkilölle, jonka kanssa lapsi asuu.

LIITE 2

Hakemus oheis- /sijaishuoltajan määrittämiseksi

Lapsi: NIMI, HETU, OSOITE

Äiti, huoltaja/ei huoltaja: NIMI, HETU, OSOITE

Isä, huoltaja/ei huoltaja: NIMI, HETU, OSOITE

Oheishuoltajaksi haetaan KETÄ (mikä suhde lapseen): NIMI, HETU, OSOITE

Lyhyt kuvaus perhetilanteesta, erityisesti lapsen tilanne.

Miksi haetaan oheishuoltoa? Perustelut oheishuollolle. Miksi olisi lapsen edun mukainen ratkaisu?

Lyhyesti kuvaus lastensuojelun työskentelystä perheen ja lapsen kanssa, esim. mahdolliset lastensuojelun tukitoimet jne.

Sosiaalityöntekijän näkemys lapsen edusta oheis-/sijaishuoltoon liittyen.

Asianosaisten näkemykset/mielipiteet asiasta, suostumukset liitteenä.

Paikka Pvm

Asiaa valmistellut sostt NIMI, YHTEYSTIEDOT

Palveluesimies NIMI, ALLEKIRJOITUS JA YHTEYSTIEDOT

LIITTEET: Suostumuslomakkeet
Muut mahdolliset liitteet

LIITE 3

Suostumus oheis-/sijaishuoltajaksi

Annan suostumukseni, että minut, NIMI (HETU), voidaan määrätä LAPSEN NIMI (HETU) oheis-/sijaishuoltajaksi.

Paikka PVM _____
NIMI

Todistavat _____
NIMI

NIMI

LIITE 4

Suostumus oheis-/sijaishuoltajan määrittämiseksi

Minä, NIMI (HETU), annan LAPSEN NIMI (HETU) huoltajana/vanhempina suostumukseni oheis-/sijaishuoltajan määrittämiseksi LAPSEN NIMI. Oheis-/sijaishuoltajaksi esitetään HENKILÖN NIMI (HETU).

Paikka PVM

NIMI

Todistavat:

NIMI

NIMI

LIITE 5

Perhehoidon esitietolomake, Oulun kaupunki

1. Henkilötiedot perheenjäsenistä	Isän nimi	Henkilötunnus	
	Ammatti	Työpaikka	Puhelin koti / työ
	Koulutus		
	Äidin nimi	Henkilötunnus	
	Ammatti	Työpaikka	Puhelin koti / työ
	Koulutus		
	Kotiosoite		
Perheen omat lapset: nimi, henkilötunnus, asuminen (perheen kanssa, itsenäisesti)			
2. Tiedot perheessä asuvista muista lapsista	Perheessä mahdollisesti asuvat sijais-/tukilapset Sukupuoli, syntymävuosi, sijoitusaika, sijoituskunta		
3. Asuminen	<input type="checkbox"/> Omistusasunto <input type="checkbox"/> Virka- tai työsuhdeasunto <input type="checkbox"/> Päävuokralainen <input type="checkbox"/> Alivuokralainen		
	<input type="checkbox"/> Omakotitalo / Rivitalo <input type="checkbox"/> Kerrostalo <input type="checkbox"/> Muu, mikä		
	Huoneiston pinta-ala m ²	Huoneluku ilman keittiötä <input type="checkbox"/> Keittiö <input type="checkbox"/> Keittoko- mero	
	Sijoitettavalle lapselle varattu huonetila		
	Asunnon varustetaso <input type="checkbox"/> Viemäri <input type="checkbox"/> Vesijohto <input type="checkbox"/> Suihku- tai kylpyhuone <input type="checkbox"/> Huoneisto- kohtainen <div style="text-align: right;">sauna</div> <input type="checkbox"/> Keskus- tai sähkölämmitys <input type="checkbox"/> Asunnon erityisvarustelu (vammainen lapsi huomioiden)		
	Lisätietoja		
4. Taloudellinen asema	Perheen kuukausitulot		
	Omaisuus		
	Velat		

5. Perheen terveydentila ja työkyky	Perheenjäsenten jatkuvaa hoitoa vaativat ja vakavat sairaudet
6. Kuvaus perheestä	Perheenjäsenten kuvaus perheestä <ul style="list-style-type: none">- miten kuvaatte perheenjäsentenne keskinäisiä ihmissuhteita (vanhempien keskinäiset suhteet, vanhempien suhteet lapsiin, lasten väliset suhteet)- työnjako perheessänne- miten kuvaisitte suhdettanne läheisiin, verkostoonne ja ympäröivään yhteisöönne- mitkä asiat ovat perheellenne tärkeitä ja arvokkaita- miten kuvaatte perheenne voimavaroja, entä suhtautumista vaikeuksiin- miten kuvaatte suhtautumistanne epäsosiaaliseen käyttäytymiseen- alkoholin käyttö perheessänne

<p>7. Perheen motiivit hakeutumiselle perhehoitajuuteen</p>	<p>Miksi perhe toivoo sijoitettavaa lasta?</p>
<p>8. Perhehoidon edellytykset</p>	<p>Eri perheenjäsenten suhtautuminen tapahtuvaan perhekokonaisuuden muutokseen</p> <hr/> <p>Perheen valmius osallistua perhehoitajille järjestettävään valmennukseen, työnohjaukseen ja koulutukseen</p> <hr/> <p>Valmius yhteistyöhön lapsen biologisen perheen ja läheisverkoston kanssa</p> <hr/> <p>Valmius yhteistyöhön lapsen asioissa eri viranomaisten kanssa (sosiaalityöntekijä, päivähoito, terveydenhoito, koulu, perheneuvola, terapiatyöntekijät)</p>

9. Perhe-/sijoituskodin ympäristöolosuhteet	Lapsen päivähoitomahdollisuudet paikkakunnalla
	Lapsen kouluolot paikkakunnalla
	Lapsen harrastusmahdollisuudet
	Muuta
	Allekirjoitus, paikka ja aika
Lomake vastaan- otettu	Työntekijä, päivämäärä

LIITE 6

SUOSTUMUS

Annan suostumukseni siihen, että Oulun kaupungin lastensuojelun sosiaaliviranomaiset voivat tarkistaa minua (nimi)_____ henkilötunnus: _____koskevat tiedot kotipaikkakuntani _____sosiaaliviranomaisilta liittyen sukulaissijaisvanhemmuuden arviointiin.

Päiväys ja allekirjoitus

Todistavat

LIITE 7



LOPPURAPORTTI VALMIUKSIEN YHTEISESTÄ ARVIOINNISTA

VALMIUS 1: SUOJELLA JA HOIVATA LASTA:

- ✚ tarjota lapselle sellaista hoivaa ja huolenpitoa, mikä edistää lapsen fyysistä, psyykkistä ja sosiaalista kehitystä
- ✚ tietoa ja taitoa ohjata lapsen käyttäytymistä ja asettaa asianmukaisia rajoja
- ✚ tarjota lapselle varaukseton ja myönteinen tuki turvallisessa ja virikkeitä antavassa kasvuympäristössä
- ✚ turvata lapsen ruumiillinen koskemattomuus

Vahvuudet:

Tarpeet:

Perheen kommentit:

VALMIUS 2: TUKEA LAPSEN KEHITYSTÄ JA OTTAA HUOMIOON HÄNEN KEHITYKSELLISTEN VIIVEENSÄ:

- 📌 hyväksyä lapsi sellaisena kuin hän on
- 📌 tietoa ja taitoa huomioida lapsen yksilölliset tarpeet
- 📌 tietoa ja taitoa huomioida lapsen kehitykselliset viiveet ja reagoida niihin asianmukaisesti
- 📌 taitoa kuunnella lasta, olla vuorovaikutuksessa ja toimia lapsen kanssa hänen ikä- ja kehitystasonsa mukaisella tavalla
- 📌 tukea lapsen mahdollisuutta kehitystasonsa mukaiseen vastuun ottamiseen ja itsenäistymiseen

Vahvuudet:

Tarpeet:

Perheen kommentit:

VALMIUS 3:TUKEA LAPSEN SUHTEITA SYNTYMÄVANHEMPIINSA JA TURVATA LAPSEN MUIDEN LÄHEISTEN IHMISSUHTEIDEN JATKUMINEN:

- 🏠 hyväksyä lapsen tausta ja ymmärtää sen merkitys lapselle
- 🏠 ymmärtää perhesuhteiden merkitys lapselle
- 🏠 tietoa ja taitoa tukea lapsen perhesuhteita ja konkreettista yhteydenpitoa syntymäperheeseen ja muihin lapselle läheisiin ihmisiin
- 🏠 ymmärtää perhesuhteiden ja niiden ylläpitämisen vaikutukset lapseen ja lapsen käyttäytymiseen

Vahvuudet:

Tarpeet:

Perheen kommentit:

VALMIUS 4: SITOUTUA LAPSEEN JA TOIMIA HÄNELLE LUOTETTAVANA AIKUISENA TARVITTAESSA KOKO ELÄMÄN AJAN:

- 📌 ymmärtää pysyvyyden ja jatkuvuuden merkitys lapselle
- 📌 ymmärtää, että jokaisen lapsen ensisijainen oikeus on saada elää omien vanhempinsa kanssa
- 📌 ymmärtää, miten lapsen paluu takaisin syntymäperheeseen vaikuttaa lapseen, vanhempiin ja sijaisvanhempiin ja miten lasta voi valmistaa siihen
- 📌 ymmärtää, mitä lapsen pitkäaikaiseen perhehoitoon sitoutuminen merkitsee

Vahvuudet:

Tarpeet:

Perheen kommentit:

VALMIUS 5: TEHDÄ YHTEISTYÖTÄ LAPSEN ASIOISSA:

- 📌 tietoa yhteistyön ja tiimin merkityksestä
- 📌 taitoa tehdä yhteistyötä lapsen asioissa lapsen vanhempien ja muiden hänen läheisten ihmisten kanssa
- 📌 taitoa toimia tiimin jäsenenä ammattiauttajien ja muiden yhteistyötahojen kanssa
- 📌 tietää sijaisvanhempien oikeudet ja velvollisuudet
- 📌 ymmärtää salassapitovelvollisuuden merkitys ja toimia sen mukaisesti
- 📌 tietää ja hyväksyä, että yhteistyö viranomaisten kanssa on olennainen osa adoptioon valmistautumista ja adoptioseurantaa
- 📌 tietää adoptiovanhempien oikeudet ja velvollisuudet
- 📌 kyky hakea tarvittaessa tukea myös adoption vahvistamisen jälkeen

Vahvuudet:

Tarpeet:

Perheen kommentit:

PÄÄTÖS

Kouluttajat:

Perheellä on valmiudet ryhtyä

Sijaisperheeksi ____

Perhe:

Perhe haluaa ja kykenee

Sijaisperheeksi ____

Luopuu suunnitelmista ryhtyä sijaisperheeksi ____

Yhteinen päätös:

LOPPUPÄÄTELMÄ:

Perheen kommentit:

ALLEKIRJOITUKSET

Päivämäärä _____

Sosiaalityöntekijät

Perhe

LIITE 8

Esimerkki kirjeestä valmennukseen ja arvioon osallistuvalla perheelle

HEI N ja M

Oulussa X.X.2009

Kiitos lapsille sekä heidän vanhemmilleen antamastanne tuesta sekä osallistumisestanne kartoitustapaamiseen X.X.2009.

Jatkamme sukulaissijaisvanhemmuus valmennusta ja – arviota kanssanne. Saittekin kartoitustapaamisen aikana esitteen siitä, mitä teemoja prosessi sisältää. Joudumme etäyhteyksien takia hiukan toimimaan toisin ja olemaan paljon Teihin yhteydessä puhelimitse.

Olemme varanneet kotikäynnin prosessin aluksi ja sen jälkeen käymme eri teemoja läpi puhelinneuvotteluissa. Toivomme, että Teillä on mahdollisuus järjestää aikatauluja edotuksemme mukaisesti, mutta voimme myös tarkistaa aikatauluja yhdessä, jos ehdottamamme aikataulut eivät ole millään mahdollisia sovittaa kalentereihinne.

Valmennusprosessi sisältää tehtäviä, joihin toivomme Teidän valmistuvan huolella. Tässä kirjeen mukana on Sijaishuollon peruspilarit –käsikirja luettavaksenne.

Kotikäyntiä varten pyydämme Teitä tutustumaan Peruspilarit – kansion ensimmäiseen I Tapaamisosioon ”Tiimityötä pysyvyyden saavuttamiseksi” ja lukemaan tekstin läpi. Kirjatkaa ylös ne kysymykset, mitä Teillä herää teeman pohjalta.

Ensimmäisenä kotitehtävänä on verkostokartan piirtäminen. Liitteenä on erillinen ohjeistus siitä, miten verkostokartta piirretään ja mitä siihen kuvataan. Pariskunnasta molemmat vanhemmat tekevät oman verkostokarttansa. Verkostokartta tehdään siis omasta näkökulmasta, ei lapsen, vaikka Peruspilarit – käsikirjassa ohjeistus näin toteaakin.

Käymme tämän kotitehtävän läpi kotikäynnillä.

Olemme varanneet kotikäynnin aikataulun alustavasti seuraavasti: X.X.2009 kotikäynti.

Tällä tapaamisella käydään läpi Sijaishuollon peruspilarit I Tapaaminen –osio ja pohditaan arkea ja verkostoja myös lasten näkökulmasta. Käymme läpi myös prosessiin liittyvää yhteistä valmiuksien arviointia.

Kirjeen liitteenä on siis:

- Sijaishuollon peruspilarit – käsikirja luettavaksi. Valmistaudu kotikäyntiä varten lukemalla osio I kansiosta.
- Verkostokartta – kotitehtävä. Tätä kotitehtävää ei tarvitse postittaa etukäteen, vaan se käydään läpi yhteisesti kotikäynnillä.

Muut alustavat aikataulut:

X.X.2009 klo xx puhelinneuvottelu

X.X.2009 klo xx alkaen puhelinneuvottelu

X.X..2009 klo xx alkaen toimistotapaaminen, Oulu

Mikäli Teillä on kysyttävää, voi olla yhteydessä sosiaalityöntekijän nimi tai minuun puhelimitse. Ilmoittakaa myös mahdollisimman pian, mikäli varaamamme kotikäyntiaika ei sovi. Toivomme, että olette pystyneet palauttamaan kotikäyntiin mennessä sosiaalityöntekijän nimi perustietolomakkeen, rikosrekisteriotteen ja lääkärintodistuksen (T-todistus).

Ystävällisesti,

nimi
sosiaalityöntekijä
Yhteystiedot

LIITE 9

Esimerkki huostaanottohakemuksen täydennyksestä hallinto-oikeudelle

Lapsi: X.X hetu

Vanhemmat

Huostaanottohakemuksessa on tehty vaatimus väliaikaismääräyksestä perhesijoitukseen.

Lapsen läheisverkonkartoituksessa esille nousi mahdollisuus sukulaissijoitukseen, jota on kartoitettu seuraavasti

x. x. 2009 järjestetty kartoitustapaaminen, jossa oli mukana lapsen vanhemmat B.B. ja K.K. ja läheisverkosto Y.Y, S.S. L.L ja H.H.

Kartoitustapaamisessa on käyty läpi huoltajien luvalla lasten tilannetta ja huostaanottohakemukseen johtaneita perusteluita. Kartoitustapaamisessa on kerrottu yleisesti läheisverkon kartoituksesta, sukulaissijoituksesta sekä sukulaissijoitukseen liittyvästä arviointi- ja valmennusprosessista. Tapaamisessa on päädytty tekemään sukulaissijoitusarvio- ja valmennusprosessi H:n perheestä.

Arviointi- ja valmennusprosessi on toteutettu kotikäyntinä ja neuvottelutapaamisina toimistolla. Prosessi on toteutettu Pesäpuu ry:n mallin mukaisesti prosessina, minkä aikana perhe on perehtynyt Pride-valmennuksen mukaisesti perhehoitajan valmiuksiin, jotka ovat:

- suojella ja hoivata lasta
- tukea lapsen kehitystä ja ottaa huomioon hänen kehitykselliset viiveensä
- tukea lapsen suhteita syntymävanhempiinsa ja turvata lapsen muiden läheisten ihmissuhteiden jatkuminen
- sitoutua lapseen ja toimia hänelle luotettavana aikuisena tarvittaessa koko elämän ajan
- tehdä yhteistyötä lapsen asioissa

Lisäksi perhe on tehnyt kotitehtäviä liittyen seuraaviin teemoihin: perheen arki ja verkostot, perheen elämäntapahtumat, kasvatus ja huolenpito, yhteistyö.

Yhteisen arvioinnin lopputulos on, että H:n vanhemmat omaavat hyvät valmiudet toimia lasten sijaisvanhempina ja he itse ovat siihen myös valmiita. He pystyvät antamaan lapselle turvalliset ja lapsen kasvua tulevat ja hänen tarpeitaan vastaavat olosuhteet perheessään.

Lasten vanhemmat ovat järjestetyssä kartoitustapaamisessa todenneet myös pitävänsä H:n perhettä lapsille hyvänä sijoituspaikkana.

Lapsen asioista vastaava sosiaalityöntekijä nimi ja yhteystiedot

Allekirjoitus
Nimi
Palveluesimies
Yhteystiedot